

## Lipiennik Loesela *Liparis loeselii*



### Liczba i lokalizacja powierzchni monitoringowych

Gatunek występuje wyłącznie w regionie kontynentalnym, co determinowało lokalizację badań monitoringowych. Monitoringiem objęto w sumie 12 stanowisk lipiennika Loesela *Liparis loeselii* rozmieszczonych na całym obszarze Polski. Liczba oraz rozmieszczenie monitorowanych stanowisk odpowiada proporcjom i zagęszczeniu miejsc występowania tego gatunku w poszczególnych regionach kraju. W Polsce dotychczas stwierdzono około 250 stanowisk tego storczyka. Najwięcej odnotowano ich w północno-wschodniej części kraju (około 1/3 stanowisk, w województwie podlaskim ponad 40). We wspomnianym wyżej regionie Polski monitoringiem objęto 4 stanowiska lipiennika, co stanowi 1/3 obserwowanych populacji tego storczyka w kraju. W pozostałej części kraju storczyk ten jest rzadziej notowany.

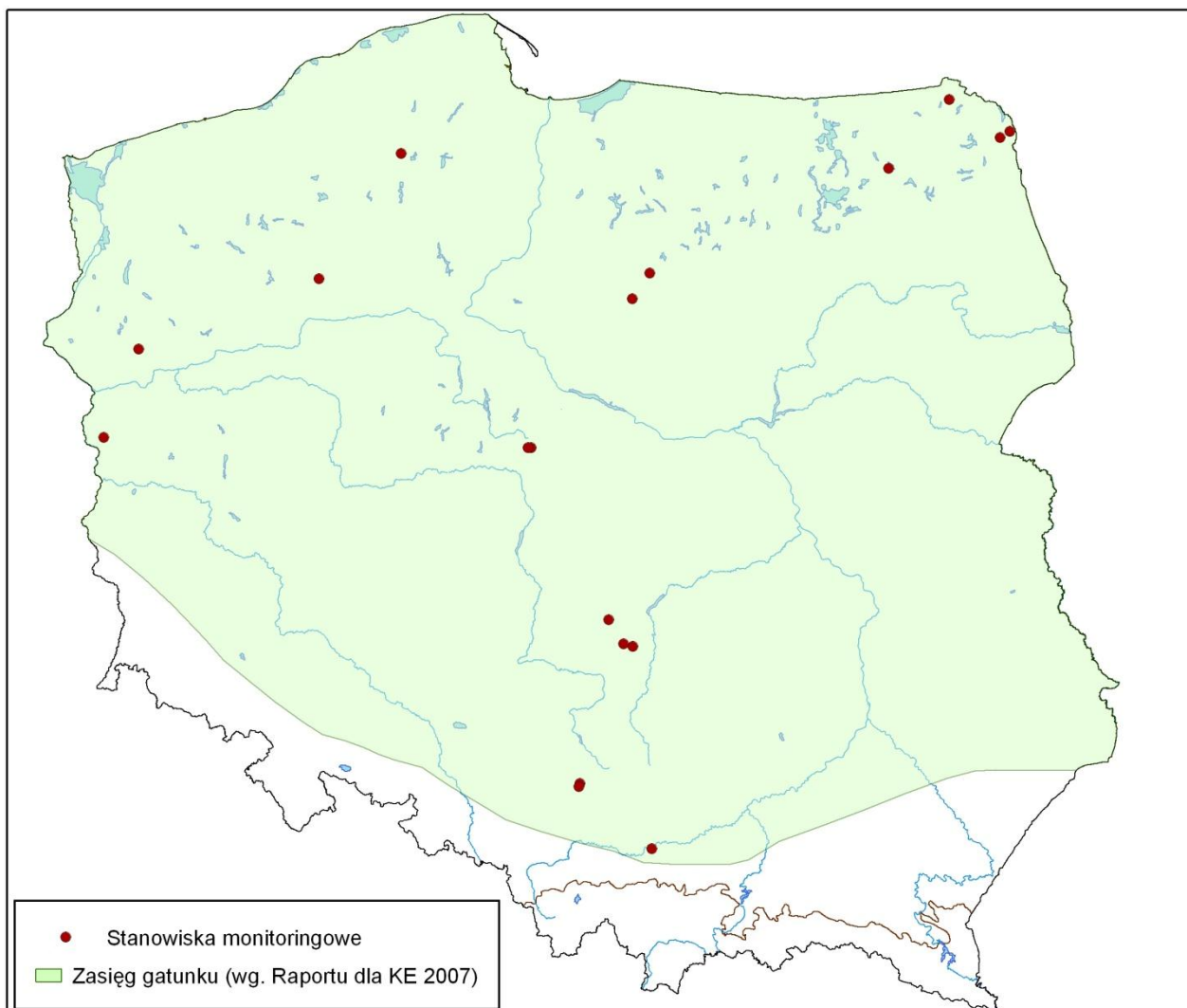
Początkowo zaplanowano prowadzenie obserwacji na 10 stanowiskach, ale w toku badań okazało się, że stanowisko nad zbiornikiem Pogoria w praktyce składa się z kilku podstanowisk, niekiedy znacznie oddalonych od siebie. Dlatego dane te rozdzielono na 2 odrębne stanowiska, wypełniając dla nich oddzielne formularze. Dodatkowo, ze względu na odnalezienie w 2006 roku

## WYNIKI MONITORINGU

stanowiska lipiennika na terenie miasta Krakowa, włączono dane o nim do monitoringu, gdyż i tak było kontrolowane niezależnie.

Poniżej podano lokalizację stanowisk w odniesieniu do form ochrony obszarowej, w tym obszarów Natura 2000:

Stanowisko	Forma ochrony
Sikory Juskie	Pojezierze Etckie, poza obszarem N2000
Marycha	Ostoja Augustowska (PLB200002)
Kunisjanka 1	Pojezierze Sejneńskie, poza obszarem N2000
Purwinek	Ostoja Suwalska (PLH200003)
Torfowisko Kopaniarze	Welski Park Krajobrazowy, poza obszarem N2000
Łąki Bryńskie	Górznieńsko-Lidzbarski Park Krajobrazowy, projektowany rez. przyrody
Bagno Chłopiny	Rez. Przyr. „Bagno Chłopiny” (PLH 0800044)
Dolina Rurzycy	Proj. Rez. „Dolina Rurzycy”, Proj. Natura 2000
Jezioro Głębinie i Popienko	Użytek ekologiczny „Wokół jez. Popienko”
Pogoria: ul. Konfederacka	poza obszarem N2000
Pogoria: Ujejsce	poza obszarem N2000
Łąki w Kostrzu	Bielańsko-Tyniecki Park Krajobrazowy, poza obszarem N2000
Łąka w Bęczkowicach	Łąka w Bęczkowicach (PLH100004)
Mechowisko Radość	N2000- shadow list (Zabceńskie Mechowisko)
Szatanowo	poza obszarem N2000
Borowa	poza obszarem N2000
Kol. Plucice	poza obszarem N2000
Lelechowo	poza obszarem N2000



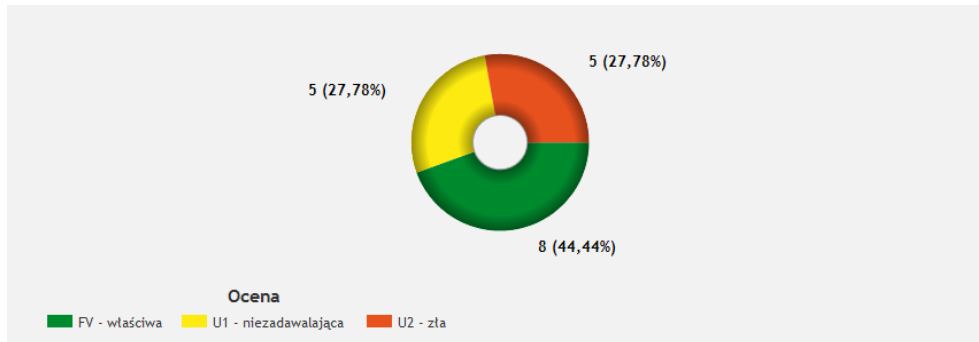
## Wyniki

Wielkość monitorowanych populacji waha się od 9 osobników na stanowisku Purwinek (Pojezierze Suwalskie) do około 1200 osobników w Sikorach Juskich (Pojezierze Łęckie). Największe populacje lipiennika Loesela *Liparis loeselii* występują w północnej części kraju. Na stanowiskach w tej części kraju notowano osobniki juwenilne (młodociane), co świadczy o korzystnej strukturze monitorowanych populacji. Stanowiska w południowej i centralnej części kraju są mniejsze, cechują się niewielką liczbą lub brakiem osobników młodych, co świadczy o negatywnych tendencjach dynamicznych populacji. Niektóre z nich to stanowiska antropogeniczne. Stan zdrowotny monitorowanych populacji jest dość dobry. Na niektórych stanowiskach obserwowano osobniki ze śladami zgrzyzania przez ślimaki i larwy owadów.

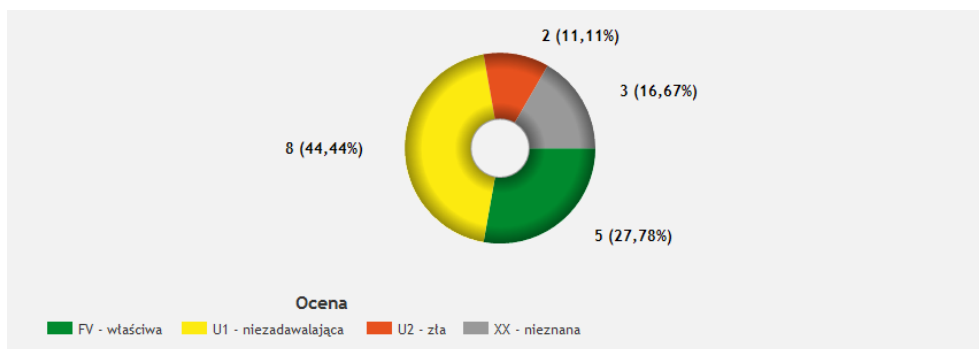
Gatunek storczyka związanego z torfowiskami, a więc siedliskami szczególnie wrażliwymi. Występuje jedynie w regionie kontynentalnym, ale w rozproszeniu, na terenie tej części kraju. Znanych i prawdopodobnie aktualnych jest około 100 stanowisk w kraju. Monitoring był prowadzony na 18 stanowiskach, w tym kilku obejmujących obfite populacje gatunku. Monitorowane jest więc blisko 20% stanowisk. Proponuje się włączyć do monitoringu stanowiska

zlokalizowane w parkach narodowych, gdzie gatunek ten jest wykazywany jako tzw. gatunek specjalnej troski (Drawieński, Poleski, Biebrzański, Wigierski).

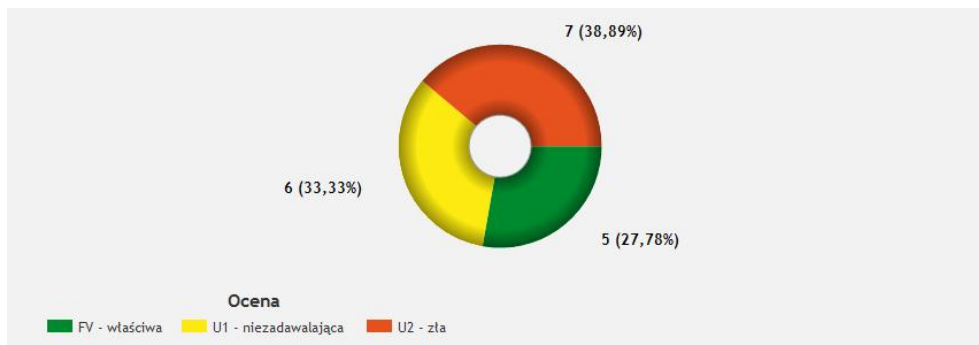
## Stan populacji



## Stan siedliska



## Ocena ogólna



Największymi zagrożeniami dla większości stanowisk monitorowanego storczyka jest brak czynnej ochrony (zaprzestanie wykaszania roślinności) co przyspiesza procesy sukcesji (konkurencję ekspansywnych gatunków, ocienienie) oraz osuszanie siedlisk. Trzeba też pamiętać, że konieczne jest sprawdzanie obecności gatunku w kolejnych latach na stanowiskach, na których nie udało się go odszukać, gdyż jedną z cechą biologii tego storczyka są duże fluktuacje liczebności na stanowisku. Stan gatunku w regionie, a zarazem w kraju może być oceniony na U1 w kierunku U2.

Na żadnym z monitorowanych stanowisk lipiennik Loesela nie zajmuje w całości potencjalnego siedliska. Stan „wykorzystania” potencjalnego siedliska waha się od 50 do poniżej 10%. Populacje,

## WYNIKI MONITORINGU

które cechują się dużą liczbą młodych osobników występują na torfowiskach o rzadko wykaszanej roślinności (dotyczy to głównie północno-wschodniej części Polski). Powierzchni wspomnianych wyżej stanowisk nie pokrywa warstwa słabo rozłożonych szczątków roślin. Większość monitorowanych populacji zasiedla dobrze uwodnione siedliska (8 stan.). Pozostałe cechuje średnie (2 stan) lub małe uwodnienie (stan. Pogoria-Ujejsce i Pogoria-ul. Konfederacka). Stopień ocienienia waha się od 0% (łąki w Kostrzu i Ostoja Welska) do 65% (Kunisjanka 1 – Pojezierze Sejneńskie). ocienionych. lipiennik Loesela *Liparis loeselii* preferuje siedliska dobrze uwodnione i widne, a więc pozbawione drzew i krzewów.

Wśród monitorowanych populacji dwie cechują się niewielką liczbą osobników (poniżej 20). Należy je uważać za stanowiska bardzo zagrożone. Są to stanowiska: Kostrze (Bielańsko-Tyniecki Park Krajobrazowy) i Purwinek (Ostoja Suwalska). Przyczyny zagrożenia w obu przypadkach są różne. Stanowisko w Bielańsko-Tynieckim Parku Krajobrazowym leży na siedlisku antropogenicznie przekształconym. Przyczyną zagrożenia jest silna antropopresja. Drugie z wymienionych wyżej stanowisk zagrożone jest z przyczyn naturalnych, a więc z powodu sukcesji. Brak wykaszania roślinności w płacie powoduje ekspansję trzciny i krzewów.

Do stanowisk zagrożonych należą stanowiska: Bagno Chłopiny, Jezioro Głębinie i Popienko oraz Ujejsce. Największym zagrożeniem dla wspomnianych wyżej stanowisk jest sukcesja roślinności szuwarowej i zaroślowej.

Pozostałe stanowiska: Sikory Juskie, Marycha, Kunisjanka 1, Torfowisko Kopaniarze, łąki Bryńskie, Dolina Rurzyca, Pogoria (ul. Konfederacka) w najbliższym czasie nie są zagrożone. Bez czynnej ochrony stan populacji może ulec niekorzystnym zmianom.

łącznie monitoringiem objęto 18 stanowisk lipiennika Loesela *Liparis loeselii*. W większości z nich stan zachowania został oceniany jest jako niezadowolający (7 stanowisk) lub zły (6 stanowiska w tym 3, na których gatunku już nie stwierdzono). W 5 przypadkach, stan istniejącego stanowiska został oceniony jako właściwy.

Stanowisko\Ocena	Stan populacji	Stan siedliska	Perspektywy	Ocena ogólna
Sikory Juskie	FV	U1	U1	U1
Marycha	FV	U1	U1	U1
Kunisjanka 1	U1	U2	U1	U1
Purwinek	U2	U2	U2	U2
Torfowisko Kopaniarze	FV	FV	U1	FV
łąki Bryńskie	FV	FV	FV	FV
Bagno Chłopiny	U1	U1	U1	U1
Dolina Rurzyca	FV	FV	FV	FV
Jezioro Głębinie i Popienko	FV	FV	U1	FV
Pogoria I	FV	U1	U1	U1
Pogoria II	U1	U1	U1/U2	U1
łąki w Kostrzu	U1	U1/U2	U2	U2
<b>łąka w Bęczkowicach</b>	U1	U1	U1	U1
<b>Mechowisko Radość</b>	FV	FV	FV	FV
<b>Szatanowo</b>	U2	U1/U2	U2	U2
<b>Borowa</b>	U2- Ex	XX	XX	U2
<b>Kol. Plucice</b>	U2- Ex	XX	XX	U2
<b>Lelechowo</b>	U2- Ex	XX	XX	U2

## WYNIKI MONITORINGU

Suma	FV-8 U1- 5 U2 - 5	FV-5 U1- 8 U2 – 2 XX -3	FV-3 U1- 9 U2 – 3 XX -3	FV - 5 U1- 7 U2 – 6
------	-------------------------	----------------------------------	----------------------------------	---------------------------

Drukiem wytłuszczonym wyróżniono stanowiska monitorowane w ramach dodatkowego zlecenia MŚ, w 2008 r.

## Wnioski dotyczące stanu populacji monitorowanych

Na podstawie danych z prowadzonego monitoringu oraz własnych obserwacji koordynatora można stwierdzić, że stan populacji lipiennika Loesela w skali kraju jest niezadowolający. W Polsce gatunek ten ma status VU, czyli narażony na wyginięcie. W skali regionalnej jego status jest zróżnicowany. Na południu i w środkowej części kraju uważany jest za gatunek krytycznie zagrożony (CR) – Lubelszczyzna i Opolszczyzna oraz zagrożony (EN, E) Wielkopolska, Pomorze Zachodnie i Ziemia Łódzka, gdzie zanikł na niektórych, znanych do niedawna stanowiskach. W północno-wschodniej części kraju oraz na Pomorzu Gdańskim i Kujawach jest on uważany za narażony (VU). Największymi zagrożeniami dla większości stanowisk monitorowanego storczyka jest brak czynnej ochrony (zaprzestanie wykaszania roślinności) oraz osuszanie siedlisk. Wyniki monitoringu potwierdzają dotychczasowe szacunki stanu populacji tego gatunku.