

## Skalnica torfowiskowa *Saxifraga hirculus*



### Liczba i lokalizacja powierzchni monitoringowych

Gatunek występuje wyłącznie w regionie kontynentalnym, co determinowało lokalizację badań monitoringowych. Monitoring prowadzony był w pięciu punktach. Wybór punktów uwzględniał konieczność reprezentatywnego ujęcia polskich populacji, zarówno w sensie geograficznym (roz rozmieszczenie powierzchni monitorowanych proporcjonalnie do rozmieszczenia zasobów gatunku), jak i stanu zachowania (zarówno populacje dobrze zachowane jak i zanikające).

Nazwy stanowisk badanych w roku 2007 są następujące:

- Dolina Dobrzyńki (SOO Dolina Dobrzyńki)
- Jezioro Polgoszcz (SOO Jeziora Wdzydzkie)
- Torfowisko Kopaniarze (SOO Ostoja Welska, Welski Park Krajobrazowy)
- Marycha (SOO Ostoja Augustowska, OSO Puszcza Augustowska)
- Kunisjanka 2 (SOO Pojezierze Sejneńskie, OSO Puszcza Augustowska)

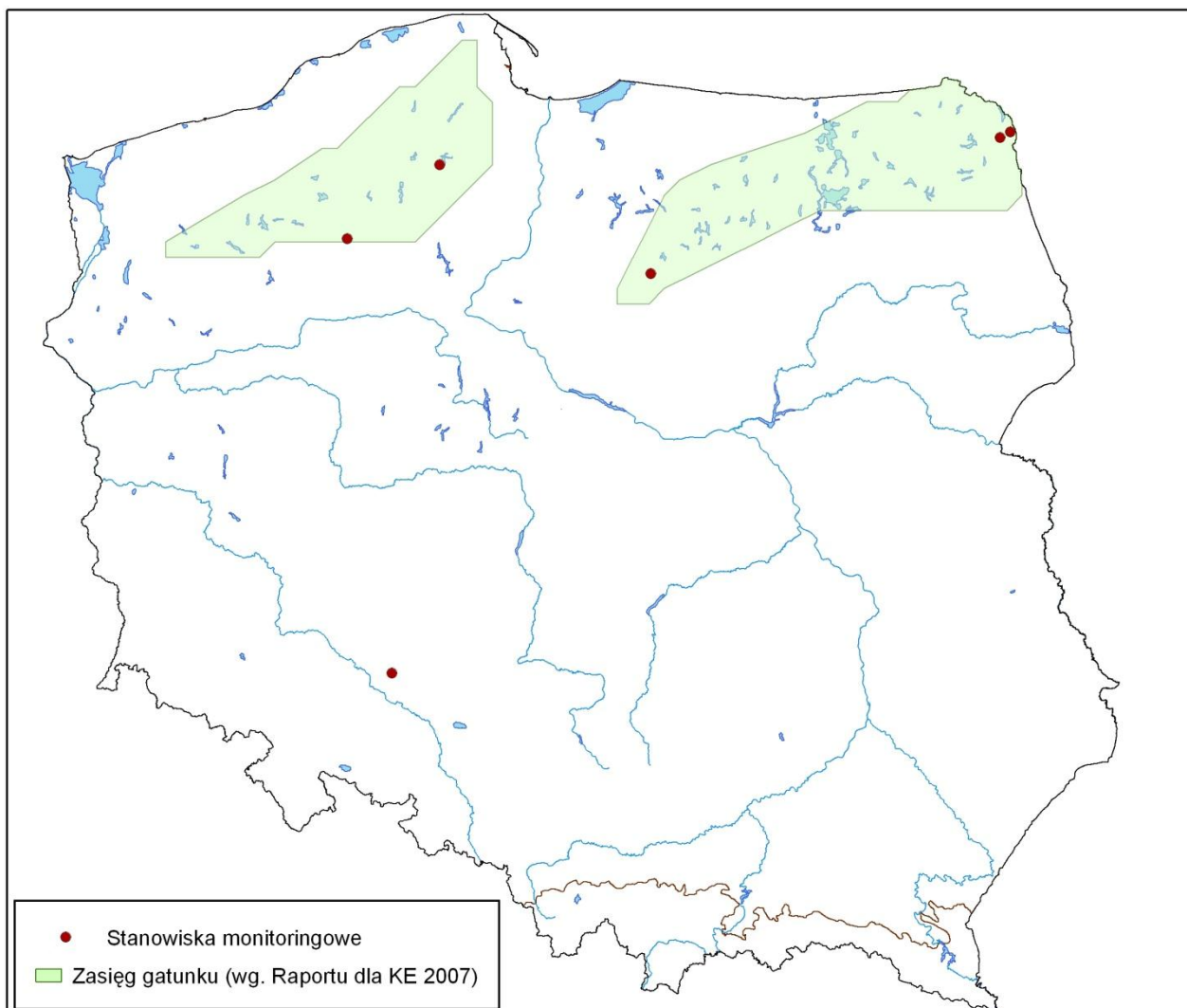
Pierwsze dwa stanowiska reprezentują populacje ze stanowisk położonych na zachód od Wisły, gdzie zasoby gatunku są bardzo znikome; natomiast kolejne trzy – populacje z terenów położonych na wschód od Wisły. Dwa ostatnie z wymienionych stanowisk, reprezentują

## WYNIKI MONITORINGU

stanowiska z głównego obszaru występowania skalnicy torfowiskowej w Polsce – Pojezierza Litewskiego. Jedna z nich jest bogata w osobniki i dobrze zachowana; druga natomiast jest zanikająca. Każde z badanych stanowisk położone jest w innej ostoi siedliskowej Natura 2000.

Monitoringiem z lat 2000-2003, objęte były trzy stanowiska skalnicy: Jezioro Wyrównno, Jezioro Polgoszcz i Dolina Szeszupy. W tegorocznym monitoringu uwzględnione zostało jedynie stanowisko nad Jeziorem Polgoszcz. Przyczyny nieuwzględnienia pozostałych dwóch stanowisk są następujące:

- w przypadku stanowiska nad Jeziorem Wyrównno: stanowisko to położone jest niedaleko stanowiska nad Jeziorem Polgoszcz, w tej samej ostoi Natura 2000 (Jeziora Wdzydzkie), która z punktu widzenia krajowych zasobów gatunku ma niewielkie znaczenie. Podjęto decyzję, aby zamiast tego stanowiska, rozszerzyć zakres monitoringu w Polsce północno-wschodniej, gdzie populacje są znacznie liczniejsze i mają większy walor diagnostyczny dla oceny stanu i perspektyw zachowaniu gatunku w Polsce. Ponadto, na podstawie informacji od ekspertów lokalnych, można było sądzić, że stanowisko to zanikło.
- w przypadku stanowiska w Dolinie Szeszupy: zdecydowano się, zamiast tego jednego, umiarkowanie dobrze zachowanego i umiarkowanie licznego stanowiska gatunku, objąć monitoringiem dwa skrajnie różne stanowiska: jedno bardzo obfite i dobrze zachowane, natomiast drugie – nieliczne i zanikające. Takie podejście umożliwiło zebranie bardziej reprezentatywnego materiału dotyczącego gatunku. Stanowisko w Dolinie Szeszupy, w przeciwieństwie do dwóch wymienionych uwzględnionych w tegorocznym monitoringu, nie jest położone w obrębie ostoi Natura 2000.



## Wyniki monitoringu

Stanowisko\Ocena	Stan populacji	Stan siedliska	Perspektywy	Ocena ogólna
Dolina Dobrzyńki	U1	U1	U1	U1
Jezioro Polgoszcz	U2	U1	U2	U2
Torfowisko Kopaniarze	U1	U1	U1	U1
Marycha	FV	U1	U1	U1
Kunisjanka 2	U1	U2	U2	U2

Monitoring wykazał, że stan analizowanych populacji jest niezadowolający (3 populacje) lub zły (2 populacje). Najmniej korzystne są perspektywy ochrony gatunku – w związku z zachodzącymi przeobrażeniami siedlisk gatunku (przede wszystkim związanymi z sukcesją i zmianami chemizmu siedliska – eutrofizacją i acydyfikacją).

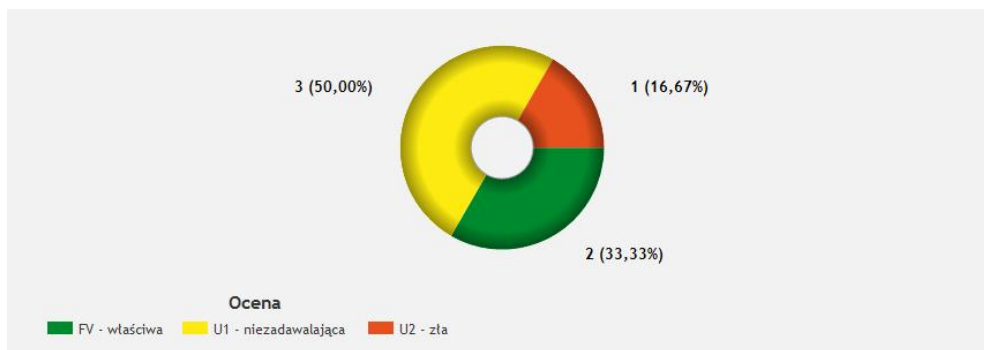
Nieco lepszy jest aktualny stan siedlisk – ale i w tym przypadku, na badanych stanowiskach, ocena jest niezadowolająca (a na jednym – zła). Na niską ocenę tego parametru wpłynęły przede wszystkim: bardzo niewielka powierzchnia zajmowana przez odpowiednią roślinność, oraz zacienienie przez wysokie byliny oraz krzewy. Jeśli chodzi o aktualny stan badanych populacji, w

## WYNIKI MONITORINGU

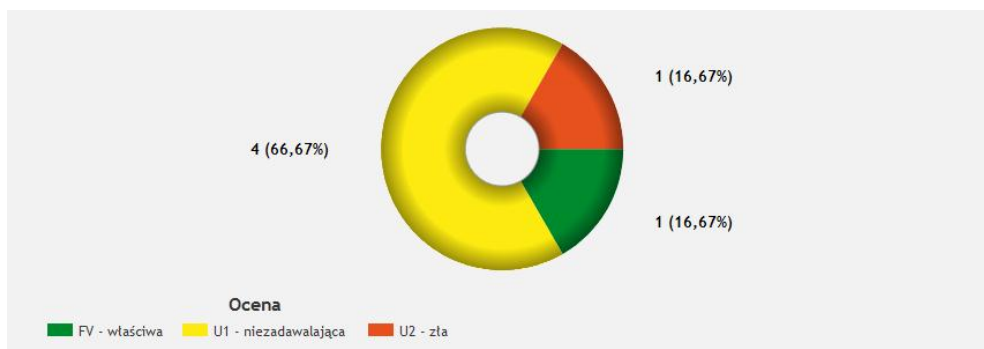
przypadku trzech stan jest niezadowolający, w przypadku jednej – właściwy (jest to bardzo obfita populacja gatunku nad Marychą), a jedna nie została w tym roku odnaleziona.

Gatunek związany z torfowiskami, a więc szczególnie wrażliwymi, zanikającymi siedliskami. Znany obecnie w Polsce z mniej niż 20 stanowisk. Monitorowano 6 stanowisk, w tym najliczniejsze pod względem obfitości gatunku. Monitoring dotyczy więc 25-30% stanowisk i większej części populacji krajowej. Należy kontynuować monitoring na wytypowanych stanowiskach. Kontroli pod kątem występowania gatunku, będą wymagać zwłaszcza stanowiska przy zachodniej granicy zasięgu, na których liczebność gatunku silnie fluktuuje.

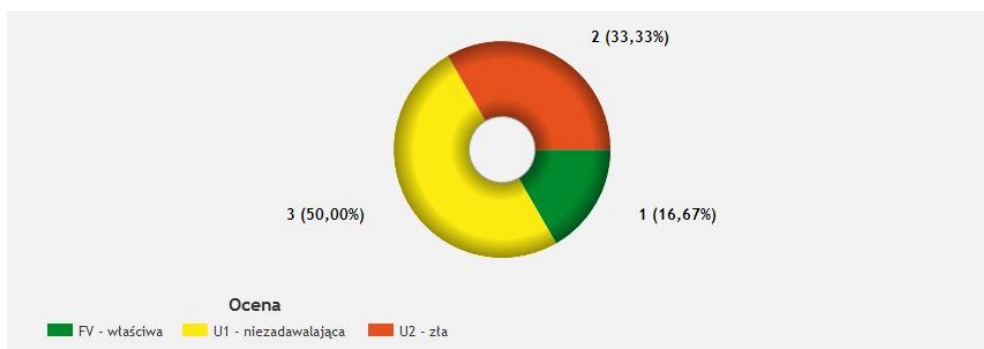
## Stan populacji



## Stan siedliska



## Ocena ogólna



Gatunek jest silnie zagrożony, głównie w wyniku postępujących przemian siedliska. Wymagane wprowadzenie działań ochrony czynnej na większości stanowisk. Stan zachowania w regionie, a zarazem w kraju – oceniony jako stan niewłaściwy – U2.

## Wnioski

Badane stanowiska obejmują ok.1/4 polskich populacji gatunku, a uzyskane wyniki wydają się być reprezentatywne dla populacji krajowej. Na podstawie tegorocznego monitoringu można stwierdzić, że na podstawie monitoringu z lat 2000-2003, można było odnieść wrażenie, że liczebność populacji jest niższa, niż w rzeczywistości. Wynikało to z niewielkiej liczby i doboru analizowanych stanowisk.

Na podstawie stosunkowo wysokiej liczebności gatunku na stanowiskach, a zwłaszcza w Ostoi Augustowskiej (gdzie populacje liczą łącznie wiele tysięcy pędów), można by uznać, że przyznany gatunkowi w Polskiej Czerwonej Księdze Roślin status gatunku zagrożonego (kategoria EN) jest zawyżony. Niemniej jednak, biorąc pod uwagę niekorzystne procesy zachodzące w obrębie stanowisk (stan siedliska), perspektywy trwania gatunku oraz bardzo niewielkie powierzchnie zajmowane przez populacje, taki status należy uznać za w pełni uzasadniony.

## Propozycje i wnioski dotyczące zakresu i sposobu prowadzenia monitoringu

Monitoring szczegółowy gatunku powinien uwzględnić również ocenę rozwoju osobników na stanowisku – wysokość pędów, liczbę kwiatów itp. Badania terenowe powinny być prowadzone w okresie od dekady sierpnia do końca tego miesiąca (oczywiście, z uwzględnieniem ewentualnych modyfikacji w związanych z nietypowym przebiegiem zjawisk pogodowych w danym roku).