

## 1150 Zalewy i jeziora przymorskie (laguny)



Przedmiotowe siedlisko przyrodnicze składa się z dwóch podtypów:

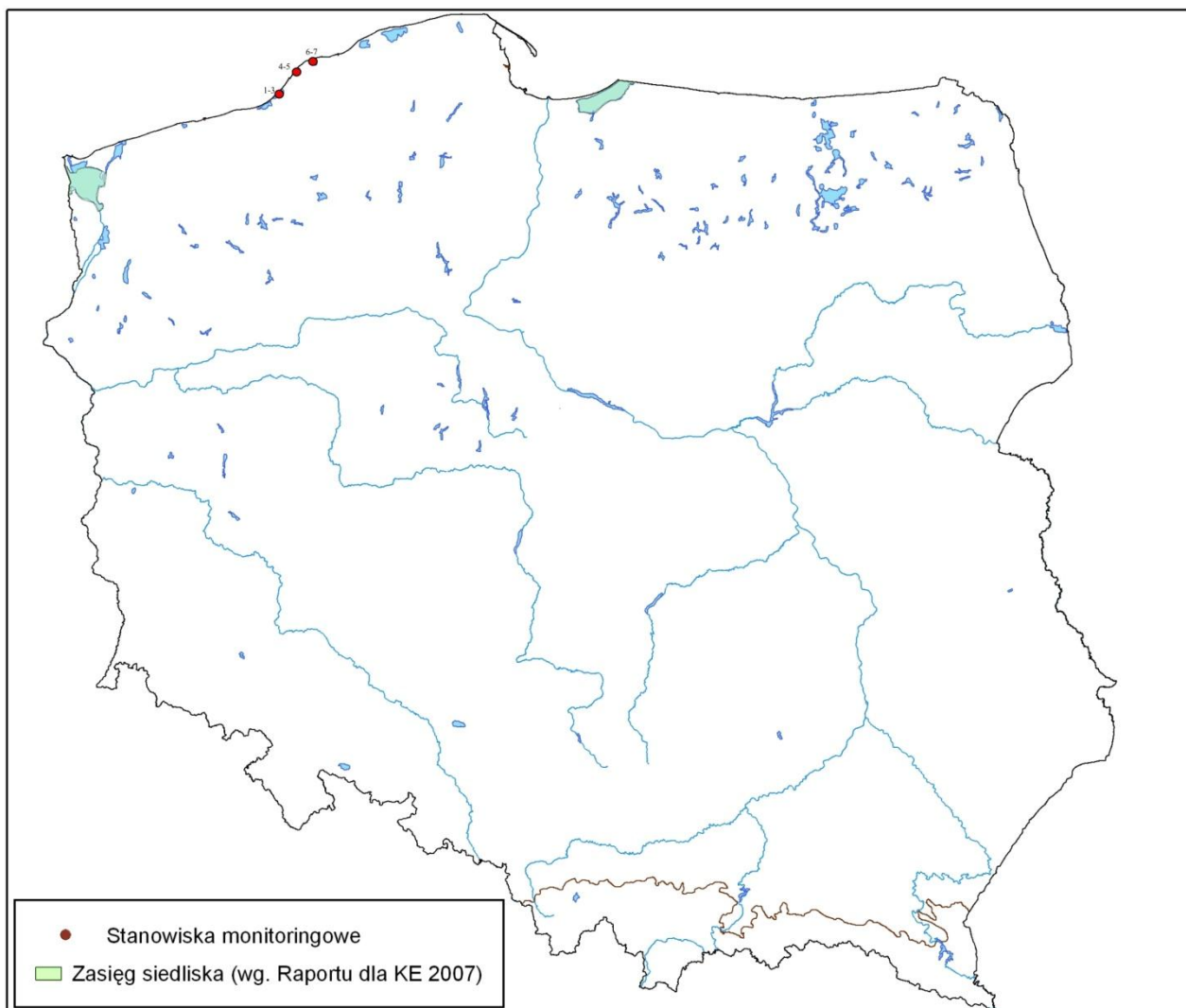
1150-1 Zalewy

1150-2 Jeziora przybrzeżne

W roku 2008 prowadzono badania jezior przybrzeżnych, podtyp siedliska 1150-2.

### Liczba i lokalizacja powierzchni monitorowanych

Identyfikację siedliska dokonano według Poradników Siedlisk i Gatunków (Herbich 2004). Badania terenowe prowadził 1 ekspert, na 7 stanowiskach zlokalizowanych w trzech obszarach. Jako „obszar” należy rozumieć poszczególne badane jezioro. Monitoring przeprowadzono w roku 2008 po raz pierwszy, należy go więc traktować jako zintegrowany.



Monitoring wykonano na następujących obszarach:

- **jeziro Bukowo**
  - stanowisko 1
  - stanowisko 2
  - stanowisko 3
- **jeziro Kopań**
  - stanowisko 4
  - stanowisko 5
- **jeziro Wicko**
  - stanowisko 6
  - stanowisko 7

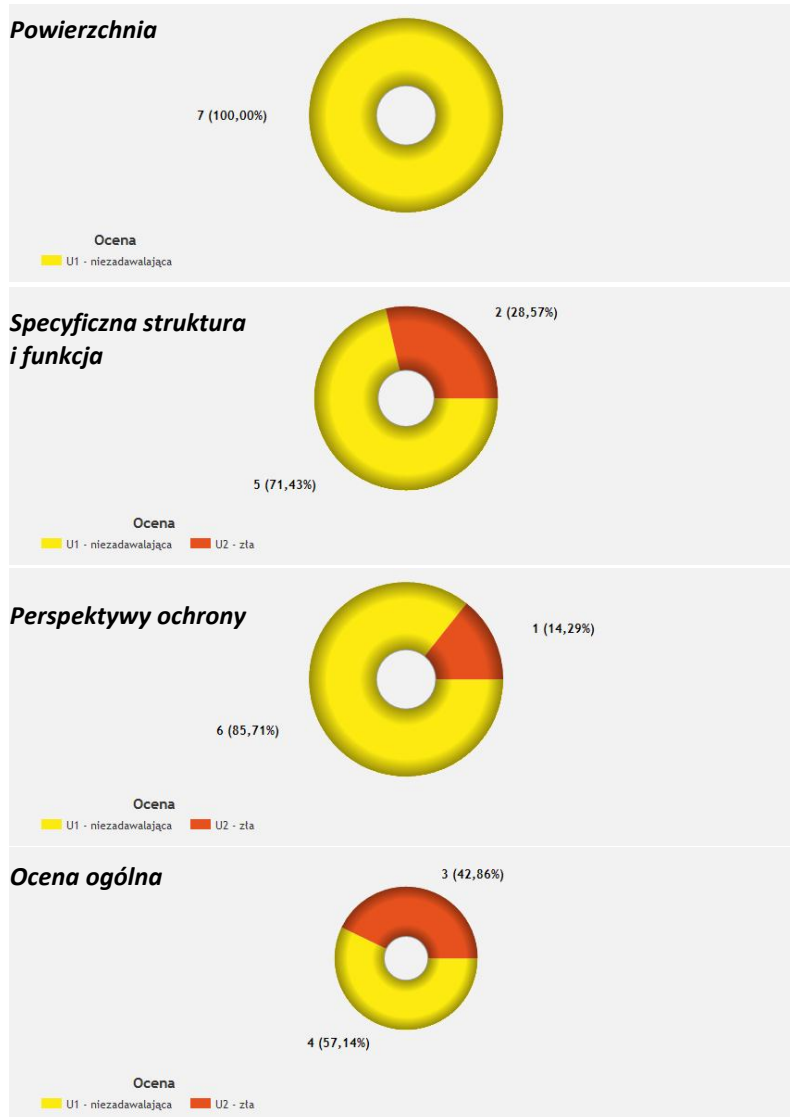
***Uwagi o rozmieszczeniu i wyborze powierzchni badawczych***

Część jezior przybrzeżnych (Gardno, Łebsko, Dołgie Wielkie i Dołgie Małe) znajduje się w na terenie Słowińskiego Parku Narodowego, będącego jednocześnie światowym rezerwatem biosfery i obszarem z listy Ramsar. Teren ten, pod nazwą Pobrzeże Słowińskie (PLH220023) jest specjalnym obszarem ochrony siedlisk Natura 2000. Wymienione jeziora były monitorowane na potrzeby Operatu Ochrony Ekosystemów Wodnych SPN (Burchard i in 2005).

Do monitoringu wybrano jeziora leżące poza obszarami Natura 2000 aby w powiązaniu z w/w danymi zobrazować aktualny (wyjściowy) stan ekologiczny jezior przybrzeżnych w Polsce.

## Wyniki

### REGION KONTYNETENTALNY



### Wynik ogólny i reprezentatywność badań terenowych:

Dotychczasowa ocena: **U1 (FV, U1, U1)**. Liczba badanych stanowisk jest **zbyt mała**, aby podać reprezentatywne wyniki dla regionu biogeograficznego. Niewątpliwie należy prowadzić dalsze badania stanu tego siedliska przyrodniczego. Wstępna ocena ogólna: **U1/U2 (U1, U1/U2, U1)**. Najgorzej oceniano parametr „specyficzna struktura i funkcja”. Warto podkreślić, że w obecnym projekcie badano tylko podtyp: jeziora przymorskie, natomiast nie badano „zalewów”. Ponadto badania jezior prowadzono poza parkami narodowymi, natomiast można podejrzewać, że na terenach chronionych (np. w Słowińskim Parku Narodowym) są one lepiej zachowane. Wyniki badań wskazują więc, że prawdopodobnie stan podtypu „jeziora przymorskie” jest gorszy niż całego typu – i w tym

## WYNIKI MONITORINGU

kierunku należy kierować działania ochronne. Z drugiej strony należy przeprowadzić ocenę stanu zalewów (Wiślanego i Szczecińskiego), aby sprawdzić czy również do nich odnoszą się wykazywane dotychczas przekształcenia „specyficznej struktury i funkcji”.

Spośród wskaźników specyficznej struktury i funkcji najgorzej oceniano: obecność hydrofitów, obecność ramienic, przezroczystość wody, zasilanie wodami słonymi, strefa przybrzeżna

**Główne zagrożenia:** eutrofizacja, zarastanie trzciną, rozbudowa infrastruktury rekreacyjnej.

**Wskaźniki ochronne:** wykaszanie trzcin oraz odnowienie (poszerzenie) połączeń jezior przybrzeżnych z morzem,

## Monitoring zintegrowany

Parametr/ wskaźnik	Region, obszar i liczba stanowisk w obszarze			
	jez. Wicko	jez. Bukowo	jez. Kopań	Suma ocen
	2	3	2	7
<b>Powierzchnia siedliska w obszarze</b>	<b>U1</b>	<b>U1</b>	<b>U1</b>	<b>U1 – 7</b>
<b>Specyficzna struktura i funkcje</b>	U2	U2	U2	U2 – 7
a) strefa przybrzeżna	U1	U1	U1	U1 – 7
b) liczba zbiorowisk	FV	U2	FV	FV – 3 U1 – 1 U2 – 3
c) obecność hydrofitów	U1	U1	U1	U1 – 7
d) obecność ramienic	U2	U2	U1	U1 – 2 U2 – 5
e) zasilanie wodami słonymi	U1	FV	U1	FV – 3 U1 – 4
f) przezroczystość wody	U2	FV	U2	FV – 3 U2 – 4
g) fosfor ogólny	FV	FV	FV	FV – 7
h) azot nieorganiczny	FV	FV	FV	FV – 7
i) zawartość chlorków	U2	FV	FV	FV – 7 U2 – 2
j) odczyn wody	FV	FV	FV	FV – 7
<b>Perspektywy ochrony</b>	<b>U1</b>	<b>U1</b>	<b>U1</b>	<b>U1 – 7</b>
Ocena ogólna	<b>U2</b>	<b>U2</b>	<b>U2</b>	U2 – 7

## Analiza wyników – ocena stanu zachowania siedliska w kraju

### Ogólny opis

Siedlisko 1150 należy do siedlisk naturalnych. Zatoki i jeziora przybrzeżne są zwykle rozległe, płytkie i niestratyfikowane. Poziom i temperatura wód może ulegać znacznym wahaniom. Są to siedliska bardzo wrażliwe na zmiany, a zwłaszcza na proces eutrofizacji. Na terenie Polski siedlisko to występuje jedynie w północno-zachodniej części kraju. Część jezior przybrzeżnych znajduje się na terenie Słowińskiego Parku Narodowego i te są najlepiej zachowane. Przeprowadzone analizy wskazują, że monitorowane jeziora są obecnie silnie zeutrofizowane, praktycznie pozbawione roślinności podwodnej. Na wszystkich stanowiskach dominuje roślinność szuwarowa, a wśród szuwarów zdecydowaną dominacją wykazuje się trzcina pospolita *Phragmites australis*.

Specyficzna struktura i funkcje siedliska ocenione zostały na wszystkich stanowiskach zostały ocenione na U2.

## Główne zagrożenia

Przeprowadzone analizy wykazują, że najważniejszym zagrożeniem dla siedliska jest postępujący proces eutrofizacji.

## Wymogi ochronne

Ze względu na małą liczbę zatok i jezior słonowodnych w Polsce, siedlisko 1150 jest szczególnie cenne przyrodniczo. Stanowczo za mało obszarów reprezentujących siedlisko jest objętych ochroną. Jeziora słonowodne są już jednak w znacznym stopniu zdegradowane, dlatego warto rozważyć zabiegi ochrony czynnej, takie jak. wykaszanie trzciny oraz odnowienie (poszerzenie) połączeń jezior przybrzeżnych z morzem.

## Ocena stanu zagrożeń i czynników wpływających na stan siedliska

### Monitoring zintegrowany

Kod i rodzaj oddziaływania	Obszar i liczba stanowisk		
	Jezioro Bukowo	Jezioro Kopań	Jezioro Wicko
	3	2	2
210 Rybołówstwo	B (0), C(0)	B(0)	B (0)
600 Infrastruktura sportowa i rekreacyjna	B (-)		
952 Eutrofizacja		C(-)	B (-)
730 Poligony			B (0)

### Syntetyczny opis oddziaływań

Wszystkie oddziaływania antropogeniczne przynoszą negatywny bądź neutralny skutek. Największe zagrożenie stanowi eutrofizacja (kod 952) oraz infrastruktura sportowa i rekreacyjna (600).