

Bylica pontyjska *Artemisia pontica*



Koordynator: Joanna Perzanowska

Ekspert pomocniczy: Róża Kamierczakowa

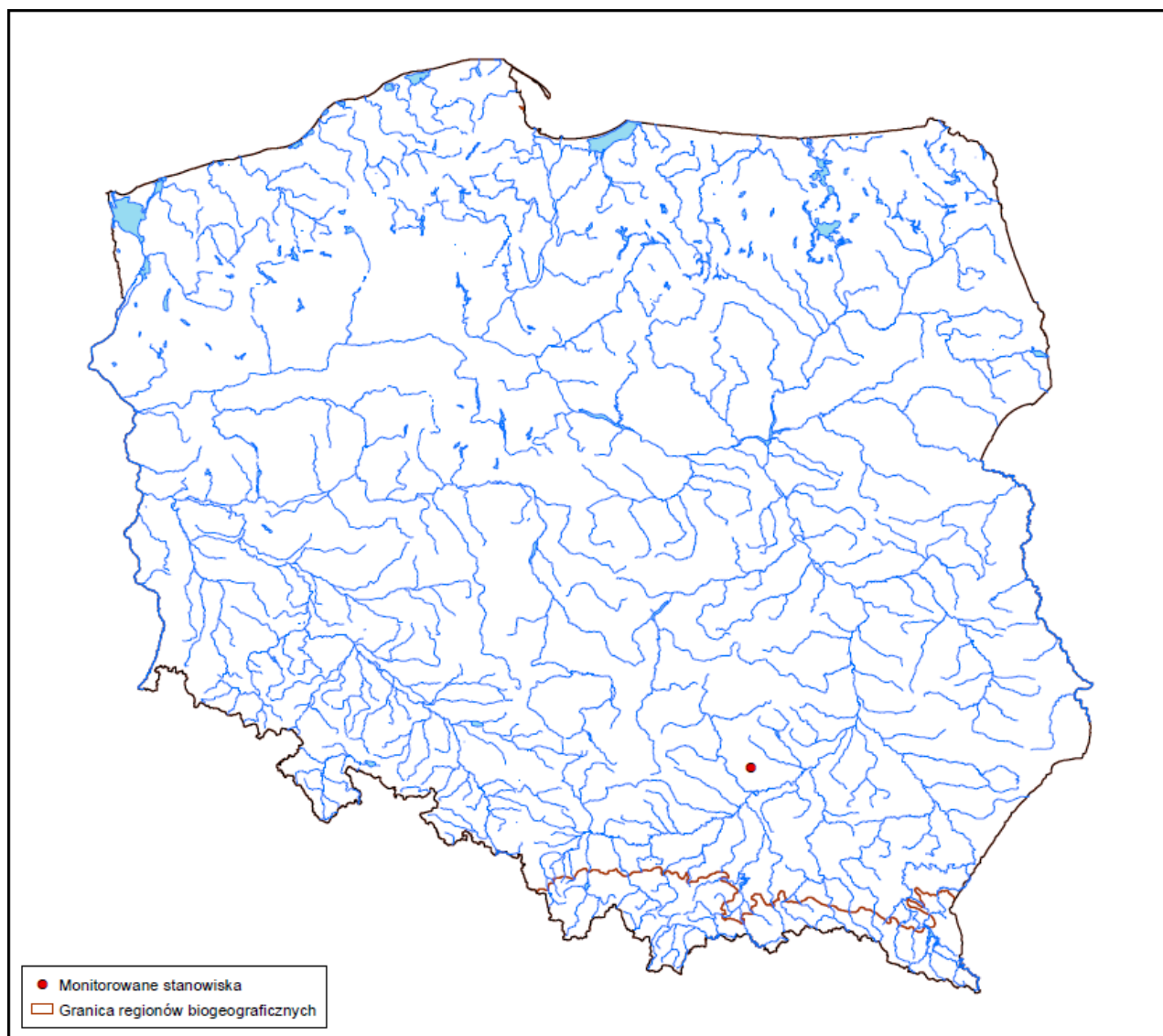
Gatunek był monitorowany w 2010 roku.

Liczba i lokalizacja stanowisk i obszarów monitoringowych

Gatunek znany w Polsce jedynie z regionu kontynentalnego.

Bylica pontyjska ma centrum występowania w południowej i południowo-wschodniej Europie. W Polsce występuje w Niecce Nidziańskiej, skąd była podawana już w XIX w z kilku stanowisk, jak również z terenu Dolnego Śląska - tam jednak ze stanowisk synantropijnych. Na przestrzeni lat gatunek był odnajdywany w różnych miejscach, a znane wcześniej stanowiska zanikały. Nie można wprawdzie wykluczyć, że polskie stanowiska tego gatunku miały charakter synantropijny, ale przynajmniej jedno z nich prawdopodobnie należy do naturalnych i obecnie gatunek ma status krytycznie zagrożonego w naszym kraju.

Potwierdzone ostatnio jest tylko jedno naturalne stanowisko tego gatunku – na Ostrej Górze k. Buska.



Ryc. 1. Rozmieszczenie stanowisk monitoringu gatunku na tle jego zasięgu geograficznego

Zostało ono włączone do ogólnopolskiego monitoringu, stanowiąc zarazem całość lub znaczną część populacji gatunku w kraju.

Tab. 1. Zestawienie badanych stanowisk i obszarów

Nazwa stanowiska	Lokalizacja stanowiska
Ostra Góra	Ostoja Szaniecko-Solecka (PLH260034)

Gatunek nie był badany w ramach PMŚ w latach 2000-2004.

Gatunek występuje na szczycie i południowych, stromych stokach pagórka położonego wśród pól, na południe od zabudowań wsi Pęczelice koło Buska. U podnóża rozrastają się krzewy, głównie tarnina, dereń, i pojedyncze drzewa – jesion, jawor. Gatunek tworzy 2 wyraźne skupienia

związane z niewielkimi, sztucznymi zagłębieniami terenu – miejsca wybierania kamienia(?) położonymi pod szczytem i w połowie zbocza pagórka, od strony południowej. Ponadto, rozprzestrzenia się na całym stoku – pasem wzdłuż górnej krawędzi oraz płatami w połowie zbocza, miejscami aż do dolnych jego partii. Rośnie w zespole omanu wąskolistnego *Inuletum ensifoliae*.

Wyniki badań i ocena stanu zachowania

Liczebność bylicy pontyjskiej na monitorowanym stanowisku wynosiła w 2010 roku 1500-2000 pędów. Stan populacji oceniono jako właściwy FV. Identyczny układ ocen uzyskały wskaźniki struktury populacji. W tym przypadku **udział osobników generatywnych** oszacowano jako ok. 1/3 pędów i oceniono jako właściwe (FV).

Podobnie jest w przypadku **stanu zdrowotnego** roślin, nie stwierdzono, aby rośliny były uszkodzone przez roślinożerców czy porażone przez różnego rodzaju patogeny. Ocena: stan właściwy (FV).

Wobec stosunkowo mało stabilnego siedliska, uzależnionego od sposobu użytkowania, monitoring skupia się przede wszystkim na wskaźnikach stanu siedliska.

Powierzchnia zajęta przez populację bylicy pontyjskiej to ok. 2-3 a, przy czym pozostaje jeszcze podobna powierzchnia – **powierzchnia potencjalnego siedliska** (łącznie do ok. 4 a) możliwa do zasiedlenia przez tą populację. Jest to więc przestrzeń wystarczająca dla utrzymania się gatunku na stanowisku w dłuższej perspektywie czasowej. Gorzej oceniono niektóre z wskaźników stanu siedliska.

Na stanowisku odnotowano obecność **obcych gatunków inwazyjnych** – były to młode osobniki czeremchy amerykańskiej, występujące jednak pojedynczo i osiągające nie więcej niż 30-40 cm wysokości, stąd ocena U1. Przy wprowadzeniu koszenia murawy jako działania ochrony czynnej, powinny one łatwo zostać wyeliminowane.

Miejsce do kiełkowania określone jako udział procentowy (wymagane przynajmniej kilka %) odkrytej gleby na stanowisku, określono jako niewłaściwe - złe (U2), wobec stwierdzonego braku takich miejsc; pośrednio także określony jest ten wskaźnik poprzez **zwarcie murawy** - pełne, a więc zbyt duże jak na murawę reprezentowaną przez zespół *Inuletum ensifoliae*. Podobnie, na U1 oceniono wskaźnik „**wysokość runi**” – przy stosunkowo dużej bujności murawy, o wysokości śr. ok. 30 cm, a maksymalnej 40-50 cm. Także **obecność wojtoku**, odłożonego miejscami, na razie o grubości 1-2 cm, zapowiada wzrost żyzności siedliska, stąd oceniono ten wskaźnik na U1. Stwierdzono także **obecność gatunków ekspansywnych**, takich jak: kłosownica pierzasta *Brachypodium pinnatum*, perz siny *Elymus hispidus*, jeżyna popielica *Rubus caesius*, są to jednak gatunki spotykane zazwyczaj w siedliskach tego typu i na badanym stanowisku zajmują małe powierzchnie. Stąd ocena FV. Także wskaźnik „**zwarcie warstwy krzewów**” został oceniony na FV, ze względu na występowanie tylko pojedynczych krzewów dzikiej róży, a więc stosunkowo mało ekspansywnego gatunku, zajmującego ok. 1% powierzchni zbocza. Niepokojące jest natomiast rozrastanie się krzewów u podnóża pagórka, na granicy z polami uprawnymi.

Na monitorowanym stanowisku stwierdzono 2 typy oddziaływań powodowanych przez człowieka:

Wydeptywanie – obecność kilku słabo wyodrębnionych ścieżek oraz zaśmiecanie -pojedyncze śmieci (puszki po napojach). Poza tym, na północnym stoku pagórka przeprowadzono ponad 10 lat wcześniej nasadzenia drzew (jesiony i jawory), które na razie słabo się rozwijają (osiągnęły wysokość do 1-1,3 m), stanowią jednak potencjalne niebezpieczeństwo zarośnięcia i ocienienia murawy kserotermicznej, choć bezpośrednio nie zagrażają stanowisku bylicy pontyjskiej.

Ponadto, stwierdzono postępujący proces sukcesji naturalnej w murawie, przejawiający się głównie we wzroście jej bujności, co może skutkować w przyszłości wypieraniem bylicy pontyjskiej.

Ogólnie, stan populacji oceniono jako właściwy (FV) - należy podkreślić, że aktualnie badane stanowisko jest stabilne, a nawet wykazuje tendencje wzrostowe pod względem liczebności populacji i areału populacji, w stosunku do obserwacji sprzed około 10 lat (obserwacje własne).

Natomiast stan siedliska jako całości, oceniono jako stan niewłaściwy - U1 (por. oceny wskaźników).

Perspektywy ochrony wobec objęcia terenu ochroną jako użytku ekologicznego i siecią Natura 2000 oraz braku istotnych zagrożeń antropogenicznych, mimo postępującego procesu sukcesji i aktualnego braku użytkowania, oceniono na razie jako właściwe, czyli na FV; ocena ogólna pozostaje więc U1.

Tab. 2. Zestawienie ocen wskaźników na badanym stanowisku.

Parametr	Wskaźniki	Ocena (liczba stanowisk)		
		FV	U1	U2
Populacja	Liczebność	1		
	Struktura	1		
	Stan zdrowotny	1		
	Powierzchnia potencjalnego siedliska	1		
	Powierzchnia zajętego siedliska	1		
	Zwarcie warstwy zielnej		1	
	Miejsca do kiełkowania			1
	Wysokość warstwy zielnej		1	
	Zwarcie warstwy krzewów	1		
	Gatunki obce/inwazyjne		1	
	Wojłok		1	
	Gatunki ekspansywne/konkurencyjne (trawy, in. wysokie byliny, Rubus, itp.)	1		
Stan populacji		1		
Stan siedliska			1	
Perspektywy ochrony		1		
Ocena ogólna			1	

Tab. 3. Podsumowanie ocen stanu zachowania gatunku na badanym stanowisku (a zarazem w obszarze N2000)

Stanowisko	Oceny			
	Stan populacji	Stan siedliska	Perspektywy	Ocena ogólna
Ostra Góra	FV	U1	FV	U1

Informacja o gatunkach inwazyjnych

Nie stwierdzono występowania gatunków inwazyjnych (z wyjątkiem czeremchy amerykańskiej w pojedynczych osobnikach) na monitorowanym stanowisku bylicy pontyjskiej.

Informacja o zróżnicowaniu geograficznym (przestrzennym) wyników

Monitorowano tylko jedno stanowisko, jako jedyne uznane za naturalne. Stąd trudno porównywać stan ochrony gatunku na tym stanowisku z innymi, zapewne antropogenicznymi (gatunek był dawniej uprawiany i spotyka się go w siedliskach antropogenicznych, mało stabilnych).

W regionie kontynentalnym stan ochrony gatunku oceniono jako:

Region	Oceny			
	Stan populacji	Stan siedliska	Perspektywy	Ocena ogólna
Kontynentalny	U1	U1	FV	U1

Obniżona ocena stanu populacji wynika z istnienia tylko 1, izolowanego stanowiska w regionie.

Podsumowując, stan ochrony gatunku na stanowisku, i równocześnie w kraju, można ocenić jako U1. Decydują o tym:

- stan siedliska bylicy pontyjskiej *Artemisia pontica*;
- gatunek występuje tylko na 1, naturalnym stanowisku, poza zwartym jego zasięgiem i stąd pochodzi jego wysoki stopień zagrożenia w kraju;
- gatunek w dużym stopniu wykorzystuje potencjalnie dostępne siedliska, stan zdrowotny roślin jest właściwy;
- obce gatunki inwazyjne nie stanowią zagrożenia dla populacji bylicy;
- zagrożenia nie stanowi także presja ludzka np. turystyczna/rekreacyjna;
- kluczową kwestią ochronną jest dbałość o właściwy stan siedliska, bezpośrednio uzależnionego od sposobu jego użytkowania.