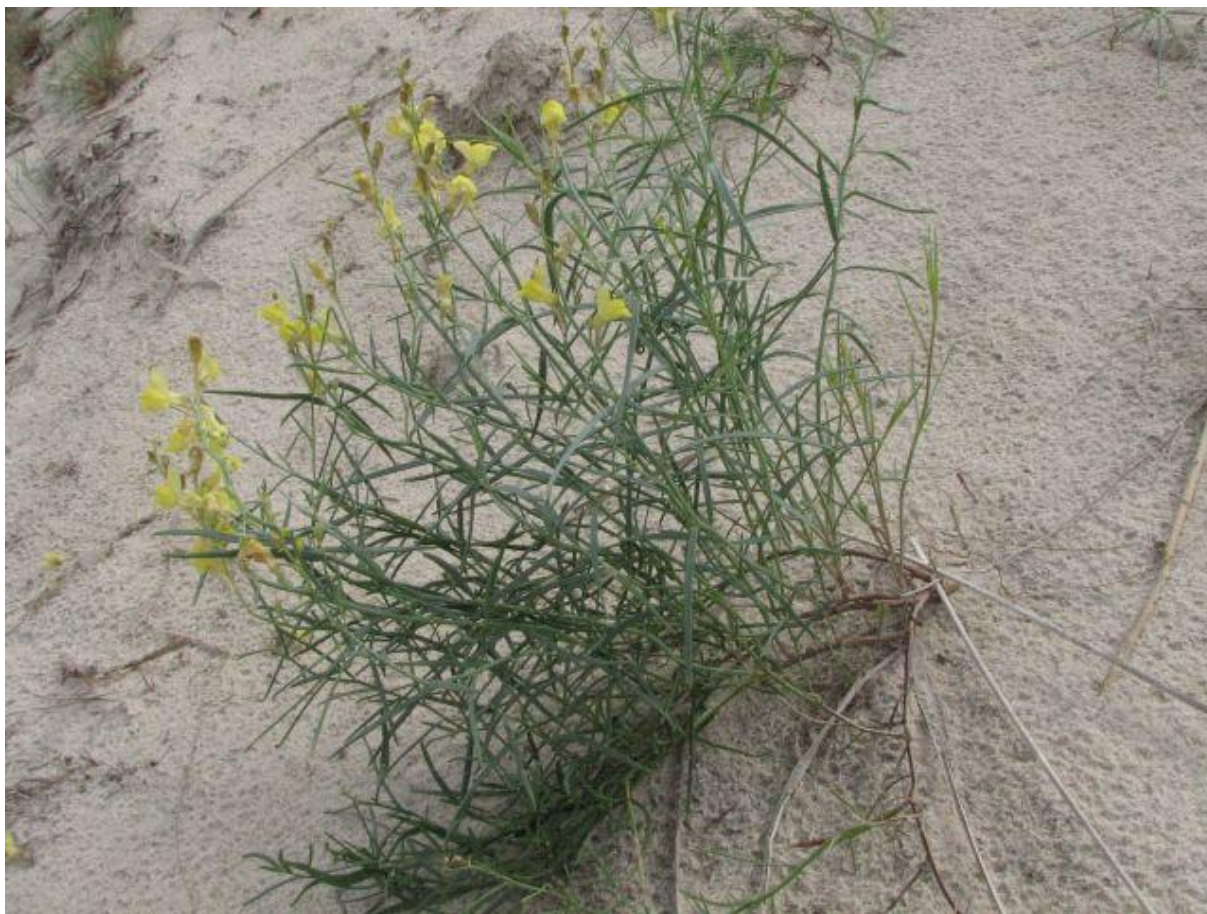


Lnica wonna *Linaria odora* (2216)

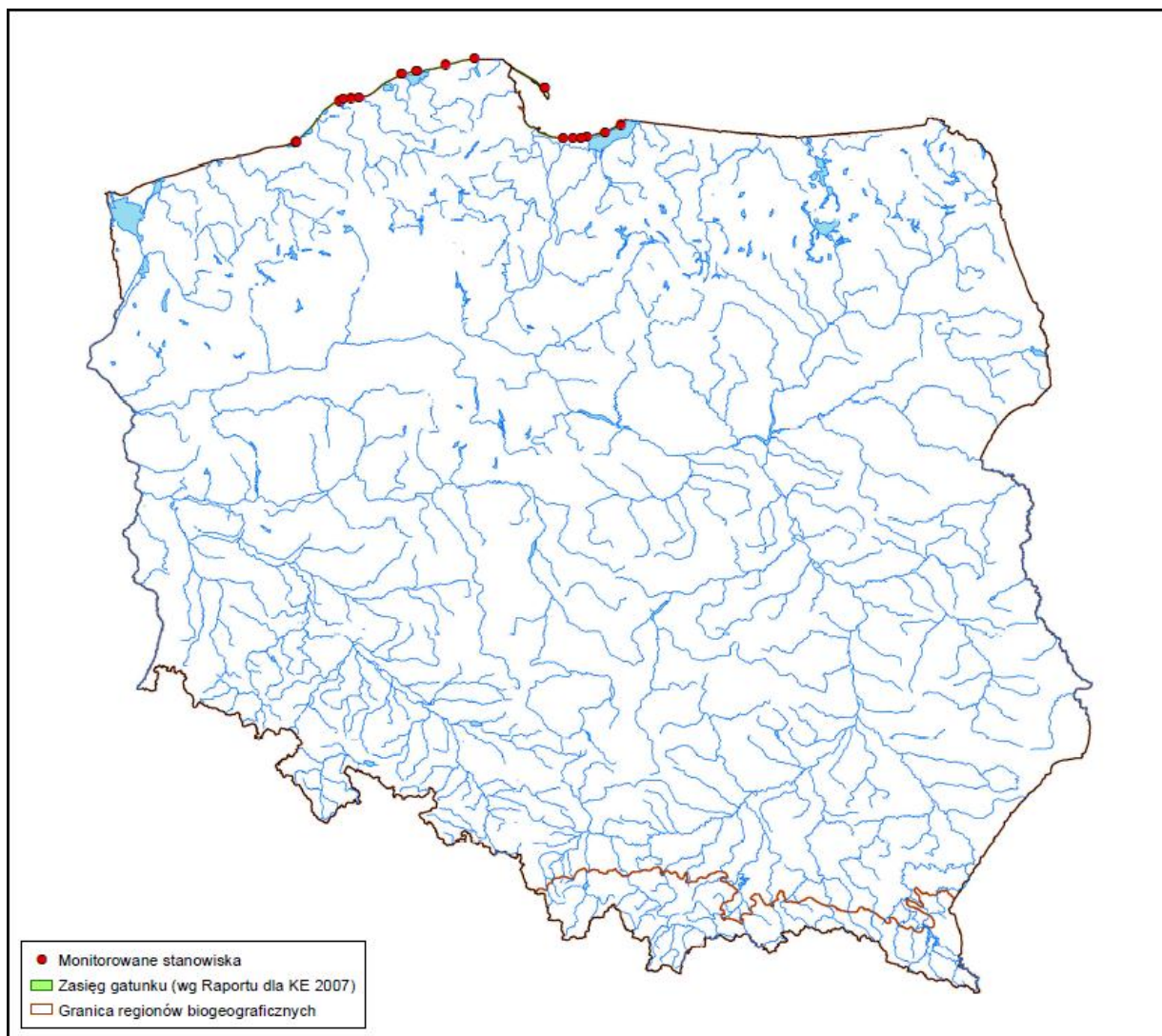


Koordynator: Małgorzata Braun

Ekspert lokalny: Sebastian Nowakowski

Liczba i lokalizacja stanowisk i obszarów monitoringowych

Gatunek występuje jedynie w regionie kontynentalnym. Był badany w 2009 i 2010 roku.



Ryc. 1. Rozmieszczenie stanowisk monitoringu gatunku na tle jego zasięgu geograficznego

Tab. 1. Zestawienie badanych stanowisk i obszarów

Nazwa stanowiska	Lokalizacja stanowiska
Mierzeja Jeziora Jamno 1	PLH Jezioro Bukowo, Pas techniczny Urzędu Morskiego w Słupsku
Mierzeja Jeziora Jamno 2	PLH Jezioro Bukowo, Pas techniczny Urzędu Morskiego w Słupsku
Mierzeja Jeziora Wicko 1	Pas techniczny Urzędu Morskiego w Słupsku
Mierzeja Jeziora Wicko 2	Pas techniczny Urzędu Morskiego w Słupsku
Lendowskie wydmy	Pas techniczny Urzędu Morskiego w Słupsku
Zaleskie wydmy	Pas techniczny Urzędu Morskiego w Słupsku
Czołpino 1	PLH Ostoja Słowińska, Słowiński Park Narodowy, Pas techniczny Urzędu Morskiego w Słupsku
Czołpino 2	PLH Ostoja Słowińska, Słowiński Park Narodowy, Pas techniczny Urzędu Morskiego w Słupsku
łębskie wydmy 1	PLH Ostoja Słowińska, Słowiński Park Narodowy, Pas techniczny Urzędu Morskiego w Słupsku
łębskie wydmy 2	PLH Ostoja Słowińska, Słowiński Park Narodowy, Pas techniczny

	Urzędu Morskiego w Słupsku
Stilo	PLH Mierzeja Sarbska, rezerwat przyrody Mierzeja Sarbska, Pas techniczny Urzędu Morskiego w Gdyni
Wierzchucino	PLH Piaśnickie Łąki, Pas techniczny Urzędu Morskiego w Gdyni
Helskie wydmy 1	PLH Zatoka Pucka i Półwysep Helski, rezerwat przyrody Helskie wydmy, Pas techniczny Urzędu Morskiego w Gdyni
Helskie wydmy 2	PLH Zatoka Pucka i Półwysep Helski, rezerwat przyrody Helskie wydmy, Pas techniczny Urzędu Morskiego w Gdyni
Mikoszewo	PLH Ostoja w Ujściu Wisły, Pas techniczny Urzędu Morskiego w Gdyni
Junoszyno	Pas techniczny Urzędu Morskiego w Gdyni
Sztutowo (obóz)	Pas techniczny Urzędu Morskiego w Gdyni
Kąty Rybackie	PLH Zalew Wiślany i Mierzeja Wiślana, Pas techniczny Urzędu Morskiego w Gdyni
Krynica Morska-Siekierki	PLH Zalew Wiślany i Mierzeja Wiślana, Pas techniczny Urzędu Morskiego w Gdyni
Piaski	PLH Zalew Wiślany i Mierzeja Wiślana, Pas techniczny Urzędu Morskiego w Gdyni

Gatunek nie był badany w ramach PMS w latach 2000-2004.

Optymalnym siedliskiem Inicy są nadmorskie wydmy białe oraz wydmy przednie i ruchome. W niewielkiej liczbie pojawia się na nadmorskich wydmach szarych. Występuje głównie w miejscach otwartego nieutrwalonego piasku gdzie cały czas zachodzą procesy eoliczne. Rośliny towarzyszące jej, to głównie piaskownica zwyczajna oraz gatunki charakterystyczne dla wydm szarych (m.in. szczotlicha siwa), które występując w dużym zwarciu wypierają Inicę z siedliska. Gatunek występuje na wybrzeżu od Mielna na zachodzie po Piaski na wschodzie. Obecnie występuje również na Półwyspie Helskim.

Wyniki badań i ocena stanu zachowania

Tab. 2. Podsumowanie ocen wskaźników na wszystkich badanych stanowiskach (w obszarach N2000 i poza nimi)

Parametr	Wskaźniki	Ocena			
		FV	U1	U2	XX
Populacja	Liczebność	16	3	1	-
	Struktura	18	2	-	-
	Stan zdrowotny	17	2	1	-
Siedlisko	Powierzchnia potencjalnego Siedliska	17	3	-	-
	Powierzchnia zajętego siedliska	16	3	1	-
	Fragmentacja siedliska	18	1	1	-
	Gatunki ekspansywne/ Konkurencyjne	11	7	1	1
	Zakrzaczenie	17	2	1	-

	Negatywne wpływy z otoczenia	18	1	1	-
--	------------------------------	----	---	---	---

Stan populacji

Liczebność: Na badanym obszarze wybrzeża (od Mielna na zachodzie po Paski na wschodzie) na 20 stanowiskach stwierdzono 2552 osobników. Populację Inicy wonnej na całym badanym obszarze można ocenić na ok. 12000 osobników. Najliczniej występuje na wydmach białych i wydmach ruchomych z niewielkim zwarciem roślinnym. Liczebność na tych stanowiskach wynosi tu średnio od kilkudziesięciu do kilkuset osobników. Związane jest to z preferencjami siedliskowymi Inicy do wydm z nieutrwalonym i słabo lub nie porośniętym piaskiem oraz z obecnością procesów eolicznych. Aktualnie duża liczebność w całym zasięgu występowania świadczy o dobrej kondycji gatunku.

Na wydmach szarych ze względu na słabą konkurencyjność Inica pojawia się głównie w ich inicjalnej fazie rozwoju a tylko pojedyncze osobniki można spotkać na dobrze wykształconych wydmach szarych z bogatym zadarnieniem powierzchni przez mszaki i porosty.

Najliczniejsze populacje Inicy wonnej to: Słowiński Park Narodowy, Mierzeja Wiślana i Helskie Wydmy.

Struktura: W całym zasięgu dominowały w populacji Inicy wonnej pędy generatywne średnio 90%, tylko na jednym stanowisku (Czołpino 2) z 2010r. dominowały pędy wegetatywne 60%. Osobniki bujnie kwitły i owocowały. Nawet pod chrustem (obserwacja z 2009r.), który został wyłożony dla utrwalenia wydm obserwowano intensywne owocowanie.

Stan zdrowotny: Na 4 stanowiskach zaobserwowano osobniki z przebarwionymi, zasychającymi liśćmi: w 2009r. na Mierzei Wiślanej (Junoszyno i Kąty Rybackie), w 2010r, w Ostoi Słowińskiej (Czołpino 2) i na obszarze N2000 Piaśnickie Łąki (Piaśnickie Łąki). Na pozostałych stanowiskach osobniki odznaczały się bardzo dobrą kondycją.

Ogólnie stan populacji na badanych stanowiskach był dobry poza jednym stanowiskiem Junoszyno ocenionym jako zły.

Stan siedliska:

Powierzchnia potencjalnego siedliska w całym zasięgu występowania jest bardzo trudna do oszacowania ze względu na dużą dynamikę brzegu morskiego i wydm nadmorskich oraz działań prowadzonych w ramach umacniania brzegu przez Urząd Morski. Pas wydmowy należy do jednych z najbardziej dynamicznych układów (jest to cecha charakterystyczna układów nadmorskich), podlegając abrazji oraz intensywnym procesom eolicznym. Jednak powierzchnia siedliska dla gatunku nie powinna być mniejsza niż stwierdzona w 2009r. i 2010r. Szczególnie dogodne warunki (duże powierzchnie nieutrwalonego i słabo porośniętego piasku, na których zachodzą procesy eoliczne) do rozwoju i zachowania populacji występują w Ostoi Słowińskiej na terenie Słowińskiego Parku Narodowego, w rezerwacie przyrody Helskie Wydmy na Półwyspie Helskim i w rezerwacie przyrody Mewia Łacha oraz w okolicach miejscowości Piaski na Mierzei Wiślanej. Na pozostałych stanowiskach są to nieduże obszary wydm od kilkudziesięciu do kilkuset m² odsoniętych i nie porośniętych piaskownicą zwyczajną lub przestrzenie pomiędzy luźno rosnącymi pędami piaskownicy zwyczajnej.

Powierzchnia siedliska na 20 monitorowanych stanowiskach wynosi 1394 m².

Dla obszaru Mierzei Wiślanej-524m², a dla obszaru Unieście – Ustka (Jezioro Bukowo- Ustka) – 280 m², dla obszaru Ostoja Słowińska-Mierzeja Sarbska- Piaśnickie Łąki – 370 m², dla obszaru Półwyspu Helskiego – 220 m².

Fragmentacja siedliska: na większości stanowisk nie stwierdzono dużej fragmentacji siedliska. Są to głównie dzikie sezonowe przejścia i wykładany chrust głównie na Mierzei Wiślanej oraz sadzenie wierzb. Kluczową kwestią dla zachowania populacji jest utrzymanie otwartych, niezalesionych oraz nie narażonych na masową turystykę i wydeptywanie wydm białych (lipiec-sierpień), na których gatunek ma swoje optimum występowania.

Gatunki konkurencyjne/ekspansywne to głównie: piaskownica zwyczajna kolonizująca w sposób naturalny wydmę białą w całym badanym zasięgu oraz grupa gatunków właściwych dla wydm szarych: bylica polna w odmianie nadmorskiej, szczotlicha siwa i kostrzewa kosmata element wydmy białej na Mierzei Wiślanej.

Zwarcie drzew i krzewów głównie wierzy kaspjijskiej, wawrzynkowej, oraz sosny zwyczajnej zostały wprowadzone dla utrwalenia pasa wydmowego. W zachodnim i środkowym zasięgu występowania Inicy wonnej zajmują niewielkie powierzchnie jedynie na terenie Mierzei Wiślanej krzewy te stanowią poważną konkurencję dla Inicy wonnej.

Negatywne wpływy z otoczenia w całym zasięgu występowania to presja turystyczna-dzikie przejścia na wydmach w sezonie wakacyjnym, abrazja brzegu, a na Mierzei Wiślanej dodatkowo, intensywne działania zmierzające do utrwalaenia powierzchni wydm przez wykładanie chrustu oraz sadzenie wierzb.

Najlepiej zachowanymi stanowiskami ze wszystkimi ocenami na FV są: poza obszarem Natura 2000 stanowisko Lendowskie wydmy, w obszarze Ostoi Słowińskiej- stanowiska łąbskie wydmy 1 i 2, na obszarze Zalew Wiślany i Mierzeja Wiślana- stanowiska Krynica Morska-Siekierki, Piaski, na obszarze Ostoi w Ujściu Wisły- stanowisko Mikoszewo, na obszarze Zatoka Pucka i Półwysep Helski –stanowisko Helskie wydmy 1.

Najgorzej zachowanym stanowiskiem (U2) jest stanowisko Junoszyno w obszarze Zatoka Wiślana i Mierzeja Wiślana. Zły stan siedliska w tym miejscu spowodowany jest dużą konkurencją międzygatunkową ze strony: jastrzębca baldaszkowatego w odmianie nadmorskiej, szczotliczy siwej i piaskownicy zwyczajnej. Zarośnięte krzewami wierzy ostrolistnej. Dodatkowym czynnikiem wpływającym na ocenę jest niewielka powierzchnia zajętego siedliska (4m²) oraz niewielka powierzchnia potencjalnego siedliska dla gatunku (40 m²). Istnieje duże prawdopodobieństwo, że stanowisko w najbliższej przyszłości zaniknie.

Wskaźniki w obszarach Natura 2000:

Tab. 3.1 Podsumowanie ocen wskaźników na badanm obszarze – Jezioro Bukowo

Parametr	Wskaźniki	Ocena		
		FV	U1	U2
Populacja	Liczebność	2 stan.	-	-
	Struktura	2 stan.	-	-
	Stan zdrowotny	2 stan.	-	-
Siedlisko	Powierzchnia potencjalnego Siedliska	1 stan.	1 stan.	-
	Powierzchnia zajętego siedliska	2 stan.	-	-

	Fragmentacja siedliska	2 stan.	-	-
	Gatunki ekspansywne/ Konkurencyjne	1 stan.	1 stan.	-
	Zakrzaczenie	2 stan.	-	-
	Negatywne wpływy z otoczenia	1 stan.	1 stan.	-

Tab. 3.2 Podsumowanie ocen wskaźników na badanym obszarze – Mierzeja Sarbska

Parametr	Wskaźniki	Ocena		
		FV	U1	U2
Populacja	Liczebność	1 stan.	-	-
	Struktura	1 stan.	-	-
	Stan zdrowotny	1 stan.	-	-
Siedlisko	Powierzchnia potencjalnego Siedliska	1 stan.	-	-
	Powierzchnia zajętego siedliska	1 stan.	-	-
	Fragmentacja siedliska	1 stan.	-	-
	Gatunki ekspansywne/ Konkurencyjne	-	1 stan.	-
	Zakrzaczenie	1 stan.	-	-
	Negatywne wpływy z otoczenia	1 stan.	-	-

Tab. 3.3 Podsumowanie ocen wskaźników na badanym obszarze – Ostoja Słowińska

Parametr	Wskaźniki	Ocena		
		FV	U1	U2
Populacja	Liczebność	4 stan.	-	-
	Struktura	3 stan.	1 stan.	-
	Stan zdrowotny	3 stan.	1 stan.	-
Siedlisko	Powierzchnia potencjalnego Siedliska	3 stan.	1 stan.	-
	Powierzchnia zajętego siedliska	4 stan.	-	-
	Fragmentacja siedliska	4 stan.	-	-
	Gatunki ekspansywne/ Konkurencyjne	3 stan.	1 stan.	-
	Zakrzaczenie	4 stan.	-	-
	Negatywne wpływy z otoczenia	4 stan.	-	-

Tab. 3.4 Podsumowanie ocen wskaźników na badanym obszarze – Ostoja w Ujściu Wisły

Parametr	Wskaźniki	Ocena		
		FV	U1	U2
Populacja	Liczebność	1 stan.	-	-
	Struktura	1 stan.	-	-
	Stan zdrowotny	1 stan.	-	-
Siedlisko	Powierzchnia potencjalnego Siedliska	1 stan.	-	-
	Powierzchnia zajętego siedliska	1 stan.	-	-
	Fragmentacja siedliska	1 stan.	-	-

	Gatunki ekspansywne/ Konkurencyjne	1 stan.	-	-
	Zakrzaczenie	1 stan.	-	-
	Negatywne wpływy z otoczenia	1 stan.	-	-

Tab. 3.5 Podsumowanie ocen wskaźników na badanym obszarze – Piaśnickie Łąki

Parametr	Wskaźniki	Ocena		
		FV	U1	U2
Populacja	Liczebność	1 stan.	-	-
	Struktura	1 stan.	-	-
	Stan zdrowotny		1 stan.	-
Siedlisko	Powierzchnia potencjalnego Siedliska	1 stan.	-	-
	Powierzchnia zajętego siedliska	1 stan.	-	-
	Fragmentacja siedliska	1 stan.	-	-
	Gatunki ekspansywne/ Konkurencyjne	-	1 stan.	-
	Zakrzaczenie	1 stan.	-	-
	Negatywne wpływy z otoczenia	1 stan.	-	-

Tab. 3.6 Podsumowanie ocen wskaźników na badanym obszarze –Zalew Wiślany i Mierzeja Wiślana

Parametr	Wskaźniki	Ocena		
		FV	U1	U2
Populacja	Liczebność	3 stan.	-	-
	Struktura	3 stan.	-	-
	Stan zdrowotny	2 stan.	-	1 stan.
Siedlisko	Powierzchnia potencjalnego Siedliska	3 stan.	-	-
	Powierzchnia zajętego siedliska	1 stan.	2 stan.	-
	Fragmentacja siedliska	3 stan.		-
	Gatunki ekspansywne/ Konkurencyjne	1 stan.	2 stan.	-
	Zakrzaczenie	3 stan.	-	-
	Negatywne wpływy z otoczenia	3 stan.	-	-

Tab. 3.7 Podsumowanie ocen wskaźników na badanym obszarze – Zatoka Pucka i Półwysep Helski

Parametr	Wskaźniki	Ocena		
		FV	U1	U2
Populacja	Liczebność	2 stan.	-	-
	Struktura	2 stan.	-	-
	Stan zdrowotny	2 stan.	-	-
Siedlisko	Powierzchnia potencjalnego Siedliska	2 stan.	-	-
	Powierzchnia zajętego siedliska	2 stan.	-	-

Fragmentacja siedliska	2 stan.	-	-
Gatunki ekspansywne/ Konkurencyjne	1 stan.	1 stan.	
Zakrzaczenie	2 stan.	-	-
Negatywne wpływy z otoczenia	2 stan.	-	-

Różnice pomiędzy wartościami wskaźników opisującymi populację Inicy na stanowisku nie są znaczne. Do niekorzystnych czynników w całym zasięgu występowania zaliczamy: obecność gatunków ekspansywnych, zasychanie i przebarwienie pędów czy intensywną presję turystyczną. Na obszarach Natura 2000 gdzie siedlisko stanowi optimum występowania tzn. na słabo porośniętych wydmach białych i w obszarze wydm ruchomych (Ostoja Słowińska, Zatoka Pucka i Półwysep Helski, Ostoja w Ujściu Wisły, fragment obszaru Zatoka Wiślana i Mierzeja Wiślana) najczęściej jest wskaźników z oceną FV. Na pozostałych stanowiskach w obszarze Mierzei Sarbskiej, Piaśnickich Łąk i Jeziora Bukowo, fragmentu obszaru Zatoka Wiślana i Mierzeja Wiślana, wartości wskaźników są zbliżone i ocenione na U1 ze względu na ekspansję piaskownicy zwyczajnej i małe powierzchnie potencjalnego siedliska czy stan zdrowotny (zasychanie i przebarwienie pędów).

Parametry stanu ochrony w obszarach Natura 2000:

Na badanych stanowiskach poszczególne parametry zostały ocenione jako:

Tab.4. Zestawienie ocen stanu zachowania gatunku na wszystkich badanych stanowiskach

Stanowiska	Oceny			
	stan populacji	stan siedliska	perspektywy	ocena ogólna
Mierzeja Jeziora Jamno 1	FV	U1	XX	U2
Mierzeja Jeziora Jamno 2	FV	U1	U1	U1
Mierzeja Jeziora Wicko 1	FV	FV	XX	FV
Mierzeja Jeziora Wicko 2	FV	FV	XX	FV
Lendowskie wydmy	FV	FV	FV	FV
Zaleskie wydmy	FV	U1	FV	U1
Czołpino 1	FV	U1	FV	U1
Czołpino 2	U1	FV	FV	U1
Łebskie wydmy 1	FV	FV	FV	FV
Łebskie wydmy 2	FV	FV	FV	FV
Stilo	U1	U1	FV	U1
Wierzucino	U1	U1	FV	U1
Helskie wydmy 1	FV	FV	FV	FV
Helskie wydmy 2	FV	U1	FV	U1
Mikoszewo	FV	FV	FV	FV
Junoszyno	U2	U2	U2	U2
Sztutowo (obóz)	FV	FV	XX	FV
Kąty Rybackie	U1	FV	FV	U1
Krynica Morska-Siekierki	FV	FV	FV	FV
Piaski	FV	FV	FV	FV

Stan populacji: jest dobry w całym zasięgu. Ocena FV dla 15 stanowisk. U1 dla 4 z powodu zasychania pędów na 3 stanowiskach i przewagi pędów wegetatywnych nad generatywnymi na 1 stanowisku. Jedno stanowisko zostało ocenione na U2 z zagrożonej zanikiem małej populacji oraz konkurencji gatunkowej ze strony piaskownicy zwyczajnej, jastrzębca baldaszkowatego, szczotliczy siwej, zakrzaczenia siedliska przez wierzby. Najliczniejsze populacje stanowiące „bazy genów” występują w Słowińskim Parku Narodowym, na Mierzei Wiślanej i Helskich Wydmach.

Stan siedliska jest dobry. Ocena FV dla 12 stanowisk, ocena U1 dla 7 stanowisk z powodu gatunków ekspansywnych. Głównie zadarnienia powierzchni wydm przez piaskownicę zwyczajną oraz w mniejszym stopniu przez szczotliczą siwą, bylicę polną w odmianie nadmorskiej i kostrzewę kosmatą. Ocena U2 dla stanowiska Junoszyno spowodowana jest małą powierzchnią potencjalnego siedliska, przez co populacja zagrożona jest zanikiem.

Perspektywy ochrony populacji w całym zasięgu są dobre. W miejscach licznego występowania na obszarach N2000 (Słowińskim Parku Narodowym, na Mierzei Wiślanej (w Mikoszewie i Piaskach) i Helskich wydmach) obszary dodatkowo objęte są ochroną rezerwatową (Helskie Wydmy, Mikoszewo), ochroną ścisłą (Słowiński Park Narodowy) co gwarantuje zachowanie siedliska gatunku we właściwym stanie. Na pozostałych obszarach N2000 Jezioro Bukowo, Mierzeja Sarbska, Piaśnickie Łąki, oraz na 6 stanowiskach poza obszarami N2000 (Mierzeja Jeziora Wicko 1 i 2, Lendowskie wydmy, Zaleskie Wydmy, Junoszyno, Kąty Rybackie) perspektywa ochrony zależy od prac związanych z umacnianiem wydm (nasadzenia traw i wierzb) prowadzonym przez Urząd Morski. Aby zapewnić właściwe perspektywy ochrony siedliska populacji Inicy niezbędna jest ścisła współpraca pomiędzy Urzędem Morskim i zarządcami obszarów N2000.

Ocena ogólna w całym zasięgu występowania dobra, obecnie populacja nie jest zagrożona. Należy jednak zaprzestać nasadzeń wierzb i traw umacniających wydmy w miejscach występowania Inicy wonnej.

Stan ochrony w obszarach Natura 2000

Najlepszy stan ochrony występuje w Ostoi Słowińskiej, rezerwatach: Helskie Wydmy (Zatoka Pucka i Półwysep Helski) i Mewia Łacha (Ostoja w Ujściu Wisły) oraz w okolicach miejscowości Piaski (Zalew Wiślany i Mierzeja Wiślana). W pozostałych obszarach N2000 oraz na 6 stanowiskach poza obszarami N2000 najpilniejsze działania ochronne należy podjąć na stanowisku w Junoszynie gdzie istnieje prawdopodobieństwo zaniku stanowiska ze względu na obecność gatunków ekspansywnych oraz zakrzaczenie wierzbami. Na pozostałych stanowiskach nie należy prowadzić nasadzeń traw i wierzb.

Tab. 5. Zestawienie ocen stanu ochrony gatunku na badanych obszarach Natura 2000

Obszary N2000			Oceny parametrów			
			stan populacji	stan siedliska	perspektywy	ocena ogólna
Zatoka	Pucka	i	FV	U1	FV	U1

Półwysep Helski				
Zalew Wiślany i Mierzeja Wiślana	U2	U1	U1	U2
Piaśnickie Łąki	FV	U1	FV	U1
Ostoja w Ujściu Wisły	FV	FV	FV	FV
Ostoja Słowińska	FV	FV	FV	FV
Mierzeja Sarbska	FV	U1	FV	U1
Jezioro Bukowo	FV	U1	FV	U1

Stan ochrony w regionie kontynentalnym

W skali regionu, stan ochrony gatunku w ocenie ogólnej jest oceniony jako: niezadowolający. Przyczyną tego stanu jest:

- konkurencja roślin naczyniowych, głównie piaskownicy zwyczajnej w całym zasięgu występowania gatunku,
- zakrzaczenia wierzb głównie na Mierzei Wiślanej
- prace związane z umocnieniem brzegu np. wykładanie chrustu, sztuczne nasadzenia na Mierzei Wiślanej.

Jednak kondycja populacji jest dobra i w najbliższej przyszłości, jeśli nie będzie intensywnych prac umacniających wydmy przez Urząd Morski oraz gwałtownych sztormów, liczebność populacji powinna pozostać na niezmiennym poziomie.

Region	Oceny parametrów			
	stan populacji	stan siedliska	perspektywy	ocena ogólna
Kontynentalny	FV	U1	FV	U1

Informacja o gatunkach inwazyjnych/ekspansywnych

Głównym gatunkiem ekspansywnym w całym zasięgu występowania gatunku jest piaskownica zwyczajna szczególnie, gdy jej pędy tworzą znaczne zwarcie powyżej 25% zadarniają i utrwalają piasek eliminując Inice z siedliska (4 stanowiska). Pozostałe gatunki ekspansywne to szczotlicha siwa, kostrzewa kosmata i bylica polna w odmianie nadmorskiej, wierzby: ostrolistana i wawrzynkowa na Mierzei Wiślanej (1 stanowisko).

Należy zaniechać prac umacniających wydmy w obszarze występowania gatunku oraz usunąć zakrzaczenia.

Informacja o zróżnicowaniu geograficznym (przestrzennym) wyników

Liczba badanych stanowisk (20) jest wystarczająca do oceny stanu populacji Inicy wonnej w całym zasięgu występowania w regionie kontynentalnym na terenie Polski. Największe populacje znajdują się w Słowińskim Parku Narodowym, na Mierzei Wiślanej stanowiska: Mikoszewo (w rezerwacie Mewia Łacha) i Piaski oraz na Półwyspie Helskim w rezerwacie Helskie Wydmy. Siedliska Inicy wonnej w tych obszarach odznaczają się bardzo małą lub znikomą ingerencją człowieka taką jak: presja turystyczna, sztuczne nasadzenia na wydmach. Są to obszary objęte ochroną ścisłą jak to ma miejsce w Słowińskim Parku Narodowym, czy znajdują się poza szlakami turystycznymi - w rezerwach przyrody Mewi Łacha, Helskie

Wydmy lub jak to ma miejsce na stanowisku w Piaskach presja turystyczna jest niewielka. Większość wskaźników na powyższych stanowiskach została oceniona na FV.

W pozostałych obszarach N2000: Jezioro Bukowo, Mierzeja Sarbska i Piaśnickie łąki stanowiska są znacznie mniej liczne, a gatunkiem ekspansywnym jest piaskownica zwyczajna nasadzana w celu utrwalania wydm. Konkurencja ze strony piaskownicy oraz wierzb może negatywnie wpłynąć na liczebność i kondycję gatunku oraz zmniejszyć potencjalne siedlisko występowania gatunku w obrębie poszczególnych stanowisk.