

Mieczyk błotny *Gladiolus paluster* (4096)



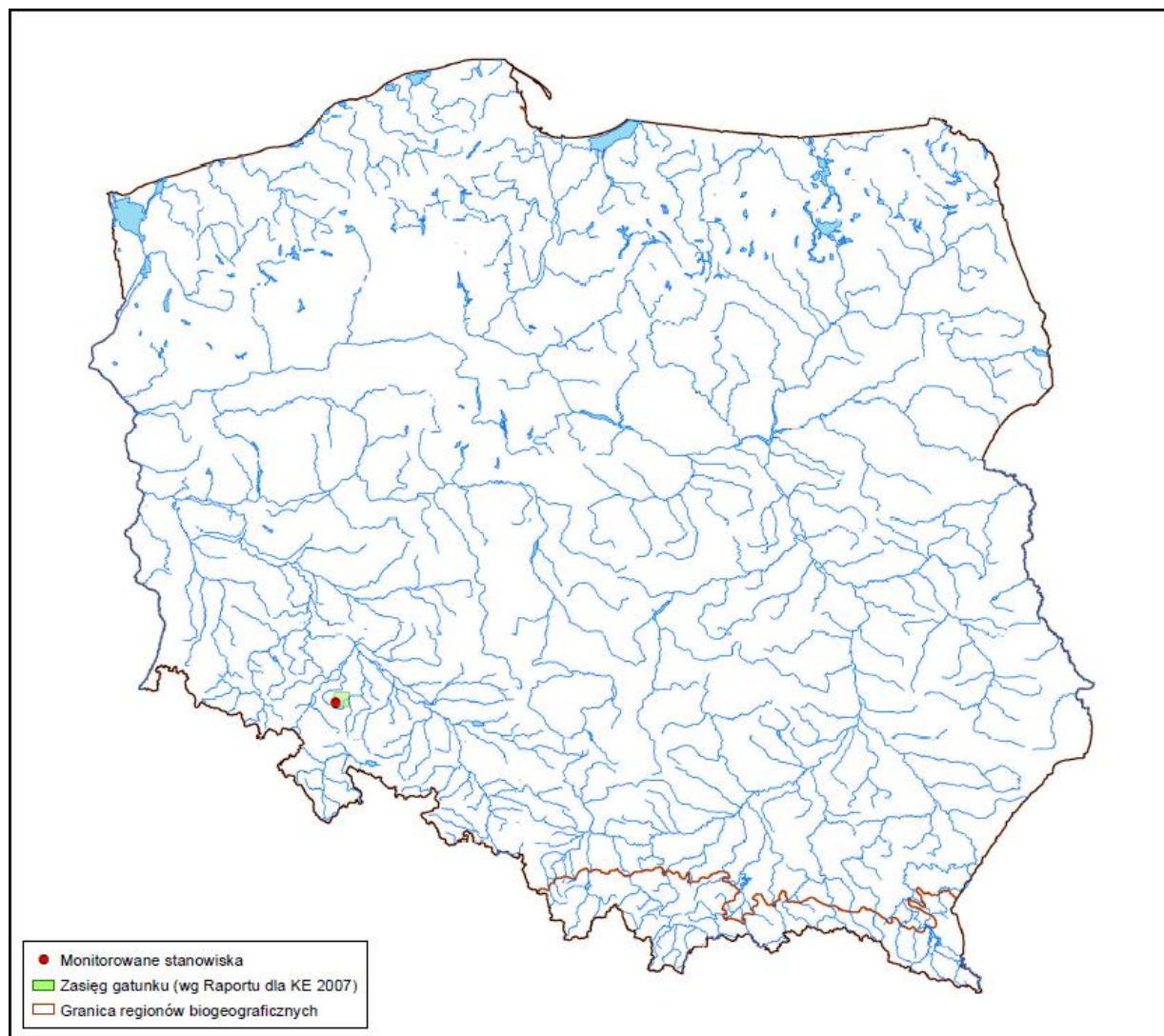
Koordinator: Ryszard Kamiński

Ekspert lokalny: Kamiński Ryszard

Liczba i lokalizacja stanowisk i obszarów monitoringowych

Gatunek występuje w Polsce jedynie w regionie kontynentalnym.

Monitoringiem objęto jedyne stanowisko gatunku w Polsce, a więc 100% populacji krajowej. Jest to wobec tego w pełni reprezentatywna próba dla oceny stanu zachowania gatunku w regionie kontynentalnym.



Ryc. 1. Rozmieszczenie stanowisk monitoringu gatunku na tle jego zasięgu geograficznego

Tab. 1. Zestawienie badanych stanowisk i obszarów

Nazwa stanowiska	Lokalizacja stanowiska
Łąka Sulistrowicka	Obszar Natura 2000 Masyw Ślęży PLH020040; rezerwat przyrody Łąka Sulistrowicka

Monitoring gatunku nie był prowadzony w ramach ogólnopolskiego monitoringu (PMŚ) w latach 2000-2004.

Wyniki badań i ocena stanu zachowania

Wyniki otrzymane na badanym stanowisku (jedynym, aktualnie znanym w Polsce) pozwalają na ocenę stanu tego gatunku zarazem na obszarze Natura 2000 – Masyw Ślęży PLH020040, a także w całym regionie kontynentalnym.

Tab. 2. Zestawienie ocen wskaźników na badanym stanowisku, a zarazem na obszarze Natura 2000 Masyw Ślęży PLH020040

Parametr	Wskaźnik	Ocena
Populacja	Liczebność	U2
	Struktura populacji	XX
	Średnia liczba kwiatów na roślinie	U1
	Średnia liczba torebek na roślinie	U2
	Stosunek liczby kwiatów do liczby torebek nasiennych	XX
	Wysokość rośliny	XX
	Stan zdrowotny- obecność szkodników zgrzających kwiaty i torebki nasienne	U2
Siedlisko	Powierzchnia potencjalnego siedliska	FV
	Powierzchnia zajętego siedliska	? nie podlega ocenie
	Fragmentacja siedliska	U2
	Stopień zarośnięcia siedliska przez roślinność drzewiastą i krzewiastą	FV
	Ocienienie	FV
	Wysokie byliny/gatunki ekspansywne – konkurencyjne	FV - w mikrosiedlisku ; U2 - na łące
	Wysokość runi	FV
	Wojłok (martwa materia organiczna)	FV
	Miejsca do kiełkowania	FV
	Obserwowane zmiany siedliska	U2

Stan zachowania gatunku na stanowisku, a zarazem na obszarze Natura 2000 i w regionie kontynentalnym

Uwaga: cyfry w nawiasach oznaczają wartość wskaźnika dla populacji gatunku: 1 – wysoka, 2 – ważny, 3 – pomocniczy;

Stan populacji:

Liczebność (1) – cała, odszukana krajowa naturalna populacja liczy 2 os., jest więc skrajnie mała i stanowi zasadniczy problem utrzymania gatunku.

Powierzchnia siedliska na której utrzymuje się populacja to łącznie 0,015 ha. Wobec tak małej liczby osobników, nie można w tej chwili ocenić, jaki jest typ rozmieszczenia osobników w populacji.

Struktura populacji (1): naturalna populacja obejmuje 2 osobniki kwitnące;

Liczba osobników wegetatywnych jest niemożliwa do ustalenia gdyż poszczególne egzemplarze mleczyka na łące można odnaleźć tylko w fazie kwitnienia.

Liczba siewek – podobnie jak osobniki wegetatywne są nie odszukania. Zbyt intensywne poszukiwania mogłyby doprowadzić do ich zniszczenia.

Średnia liczba kwiatów na roślinie (2): to 5 kwiatów, ale jest to wynik uzyskany z tylko 2 osobników, a więc mało reprezentatywny. Przy następnych obserwacjach będzie trzeba policzyć na min. 66 roślinach.

Średnia liczba torebek na roślinie (2):

Można brać pod uwagę tylko osobniki z zawiązanymi torebkami nasiennymi, ale roślin nie odnaleziono (torebek brak lub kwiatostany zgrzyzione przez zwierzęta).

Stosunek liczby kwiatów do liczby torebek nasiennych: (2)

(Przy następnych obserwacjach będzie trzeba policzyć na min. 66 roślinach) - brak danych w tym sezonie.

Wysokość rośliny (3) - Przy następnych obserwacjach będzie trzeba policzyć na min. 66 roślinach. Za mało danych w tym roku, aby można wnioskować na tej podstawie.

Stan zdrowotny- obecność szkodników zgryzających kwiaty i torebki nasienne (2)

Rośliny średnio rozwinięte, niższe niż zazwyczaj. Liczba kwiatów (6 i 4) nie odbiega od przeciętnej obserwowanej w ubiegłych latach.

Proponowana ocena dla parametru **stan populacji: U2 –zły**.

Stan siedliska:

Powierzchnia potencjalnego siedliska została oceniona na ok. 1,9 (1,5) ha;

Z ogólnej powierzchni (3,6 ha łąk, aktualnie tylko ok. 50% (1,9 ha) jest odpowiednie dla *G. palustris*. W dłuższym terminie powierzchnia ta zmniejsza się do 1,5 ha tj. obszaru regularnie koszonego w ramach dopłat rolno-środowiskowych i sporadyczne w ramach ochrony mieczyka, na który nie wkracza trzcina.

Powierzchnia zajętego siedliska - Osobniki mieczyka rosną w płacie o powierzchni ok. 0,015 ha.

Fragmentacja siedliska - została oceniona jako duża - na siedlisko składają się śródleśne polany.

Stopień zarośnięcia siedliska przez roślinność drzewiastą i krzewiastą

Na stanowisku pokrycie przez drzewa i krzewy nie przekracza 15%, co jest wartością zadawalającą. Brak drzew i krzewów na aktualnym siedlisku, natomiast sporadycznie pojawiają się, likwidowane od razu, siewki kruszyny *Frangula alnus*.

Ocienienie - oszacowano je na nie przekraczające 15%; *jest ono właściwe* – stanowisko jest w pełni oświetlone od godzin przedpołudniowych.

Wysokie byliny/gatunki ekspansywne – konkurencyjne

Pokrycie ich wynosi powyżej 20% dla łąki z mieczykiem *Gladiolus paluster*;

Stanowisko *Gladiolus* jest powoli ograniczane przez gatunki ekspansywne (co nie w pełni odzwierciedla zdjęcie fitosocjologiczne wykonane w obrębie areału populacji) tj:

- od strony północnej wkracza zwarty płat orlicy *Pteridium aquilinum* (od dwóch lat zwalczany przez sprawozdającego), który wypiera mieczyka z jego stanowiska - w stosunku do ogólnego areału łąki stanowi on ok. 1-1,5% powierzchni,

- także od strony północnej i zachodniej ok. 25-30% powierzchni łąki zajmuje zbiorowisko w którym duży udział (40-50%) pokrycia w runi ma tojeść pospolita *Lysimachia vulgaris*,

- od strony południowo-zachodniej pojawiają się w runi łąki pojedyncze egzemplarze trzciny *Phragmites australis* (zwarty płat trzciny porasta północną część łąki);

Wysokość runi - oceniono ją na ok. 30 cm w mikrosiedlisku *Gladiolus* w okresie kwitnienia, w pozostałych miejscach (z *Phragmites* i *Lysimachia*) jest ona znacznie większa.

Wojłok (martwa materia organiczna): dzięki wykasaniu płatu łąki, wartość ta, to min. 3mm; max. 1,0 cm; średnia poniżej 1 cm.

Miejsca do kiełkowania - oszacowano na więcej niż 10%;

Obserwowane zmiany siedliska - powoli powiększa się płat orlicy (*Pteridium aquilinum*), nowe obszary zajmuje trzcina (*Phragmites australis*) i tojeść (*Lysimachia vulgaris*).

Proponowana ocena dla parametru **Stan siedliska** to niewłaściwy, ale z tendencją do poprawy: **U1↑**.

Perspektywy ochrony:

Stanowisko śródleśne, na obszarze chronionym, z prowadzonymi zabiegami ochronnymi. Biorąc pod uwagę istnienie sąsiednich łąk (siedliska potencjalne) perspektywy istnienia gatunku po introdukcji roślin są dobre, o ile działania te zostaną kontynuowane. Niemniej, gatunek jest silnie zagrożony zdarzeniami losowymi, przez swoją skrajnie małą liczebność. Ocena parametru **Perspektywy ochrony, to:** stan właściwy **FV** (na dzień dzisiejszy) oraz niewłaściwy **U1** jeśli nie będą kontynuowane zabiegi czynnej ochrony polegające na wzmacnianiu introdukowanych na stanowiska zastępcze populacji klonalnych osobnikami rozmnożonymi generatywnie a więc o potencjalnie pełniejszym genomie.

Prowadzone zabiegi ochrony czynnej i ich skuteczność:

Od pewnego czasu część łąk jest koszona na koniec okresu wegetacyjnego (koniec sierpnia, wrzesień). Niewątpliwie ograniczany jest wzrost samosiewek drzew i krzewów otaczających łąki.

Powinno być prowadzone dalsze wykaszanie i poszerzenie areału koszenia przynajmniej na 4 sąsiednie łąki, stanowiące siedliska potencjalne dla gatunku. W tym także o łąkę zasiedloną przez (prawdopodobnie największą w kraju) populację mieczyka dachówkowatego *Gladiolus imbricatus*, znajdującą się w pobliżu lecz poza obrębem rezerwatu.

Proponowana **ocena ogólna** dla stanowiska, obszaru Natura 2000 i regionu kontynentalnego: stan zły, ale z tendencją do poprawy **U2↑**. Wynika ona z przyjętego założenia, że ocena ogólna jest równa najniższej z ocen dla parametrów.

Tab. 3. Podsumowanie ocen stanu zachowania gatunku na badanym stanowisku i w obszarze Natura 2000 a zarazem w regionie kontynentalnym

Stanowisko/obszar N2000	Oceny			
	stan populacji	stan siedliska	perspektywy	ocena ogólna
łąka Sulistrowicka; Masyw Ślęży	U2	U1 (FV)	FV(U1)	U2↑

Informacja o gatunkach obcych, stwierdzonych przy okazji monitoringu gatunku

W trakcie obserwacji monitoringowych nie stwierdzono występowania na stanowisku gatunków roślin obcych, inwazyjnych.

Informacja o zróżnicowaniu geograficznym (przestrzennym) wyników

Wobec jednego tylko stanowiska gatunku w Polsce, co oczywiste, nie można mówić o zróżnicowaniu geograficznym wyników. Stanowisko izolowane, o złym stanie populacji świadczy skrajnie mała liczebność – 2 os. i szkodniki zgryzające kwiaty. Konieczna kontynuacja programu restytucji gatunku. Stan siedliska dobry, dzięki podjętym działaniom ochrony czynnej, ale obserwowana ekspansja gatunków wysokich bylin: orlicy, tojeści, trzciny.