

Okrzyn jeleni *Laserpitium archangelica*

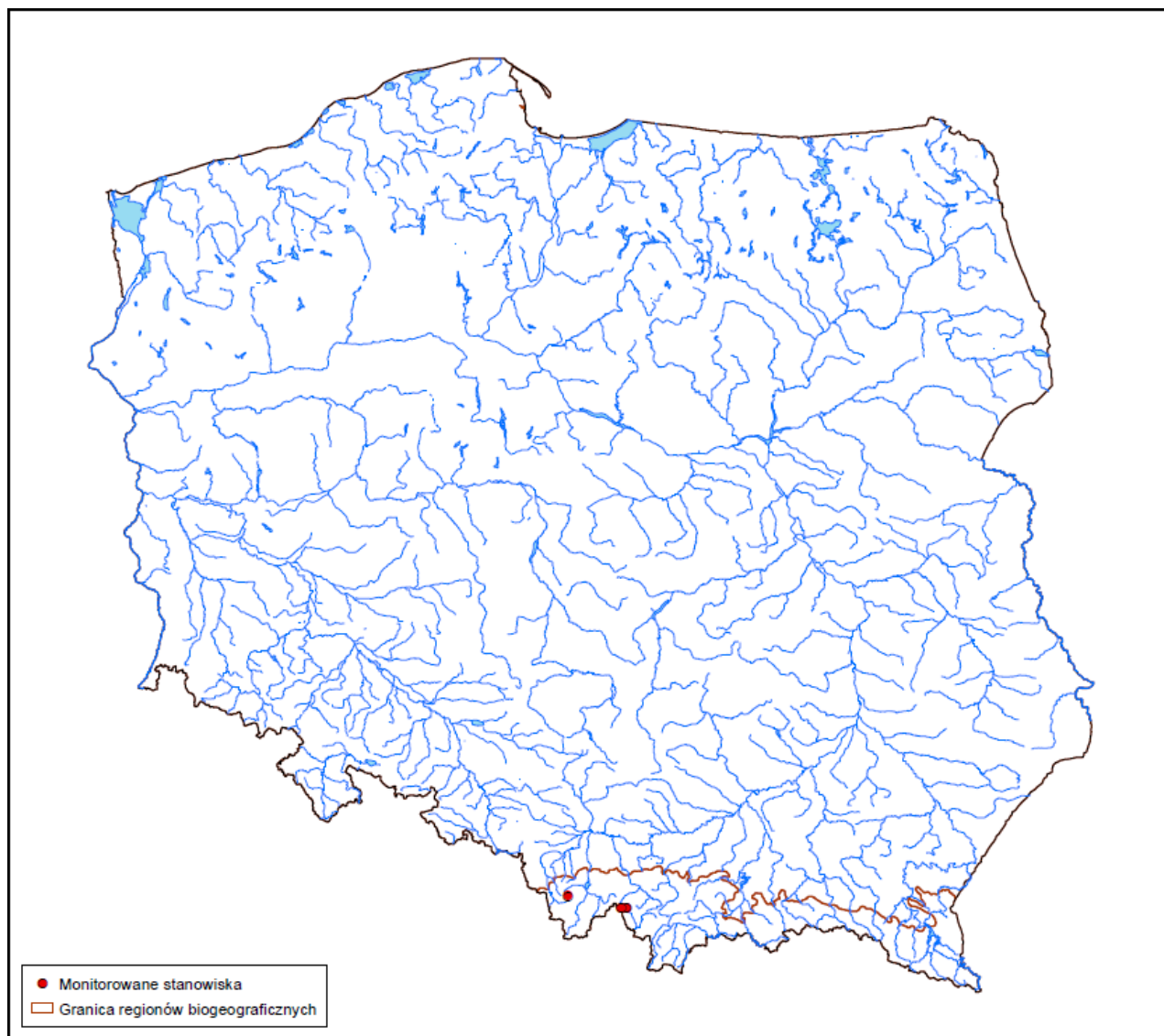


Koordinator: Barbara Kuligowska

Ekspert lokalny: Roksana Krauze

Liczba i lokalizacja stanowisk i obszarów monitoringowych

Gatunek był monitorowany w 2011 roku. W Polsce okrzyn jeleni występuje w masywie Babiej Góry (Parusel, 2001) oraz na jednym stanowisku w Beskidzie Śląskim (Wilczek, 2004). Jest uznany za krytycznie zagrożony wg. Polskiej czerwonej księgi roślin (2001).



Ryc. 1. Rozmieszczenie stanowisk monitoringu gatunku na tle jego zasięgu geograficznego

Tab. 1. Zestawienie badanych stanowisk i obszarów

Nazwa stanowiska	Lokalizacja stanowiska
Sokolica	Obszar N2000 Babia Góra, Babiogórski Park Narodowy
Kępa 1	Obszar N2000 Babia Góra, Babiogórski Park Narodowy
Kępa 2	Obszar N2000 Babia Góra, Babiogórski Park Narodowy
Izdebczyska	Obszar N2000 Babia Góra, Babiogórski Park Narodowy
Malinowski Potok	Obszar N2000 Beskid Śląski, Park Krajobrazowy Beskidu Śląskiego

Gatunek nie był badany w ramach PMŚ w latach 2000-2004.

Badane stanowiska znajdują się na północnych stokach masywu Babiej Góry. Gatunek występuje w ziołoroślach przy górnej granicy lasu, w strefie przejściowej pomiędzy *Plagiothecio-Piceetum* a *Pinetum mughi carpacitum*. Badania przeprowadzono na 4 stanowiskach na, których stwierdzono występowanie gatunku. Na dwóch innych stanowiskach podawanych z Babiej Góry (Borsucze Skałki i Dolina Cyłowego Potoku) nie stwierdzono żadnych okazów tego gatunku i nie brano tych stanowisk do dalszych badań.

W Beskidzie Śląskim okrzyn jeleni rośnie w leju źródłiskowym Malinowskiego Potoku, na osuwisku porośniętym roślinnością ziołoroślową; w górnej części występują płaty jaworzyny karpackiej *Sorbo aucupariae-Aceretum pseudoplatani*. W najbliższym otoczeniu znajdują się płaty kwaśnej buczyny górskiej *Luzulo luzuloidis-Fagetum* i dolnoreglowego boru jodłowo-świerkowego *Abieti-Pceetum montanum*.

Wyniki badań i ocena stanu zachowania

Tab. 2. Podsumowanie ocen wskaźników na wszystkich badanych stanowiskach

Parametr	Wskaźniki	Ocena		
		FV	U1	U2
Populacja	Liczba osobników	3 stan.	-	2 stan.
	Typ rozmieszczenia	3 stan.	1 stan.	1 stan.
	Liczba kęp	2 stan.	3 stan.	-
	Liczba pędów generatywnych	2 stan.	1 stan.	2 stan.
	Liczba osobników wegetatywnych	3 stan.	1 stan.	1 stan.
	Stan zdrowotny	3 stan.	1 stan.	1 stan.
Siedlisko	Fragmentacja siedliska	4 stan.	1 stan.	-
	Wysokie byliny (<i>Dryopteris</i> , <i>Athyrium</i>)	4 stan.	1 stan.	-
	Obce gatunki inwazyjne	5 stan.	-	-
	Powierzchnia potencjalnego siedliska	5 stan.	-	-
	Powierzchnia zajętego siedliska	5 stan.	-	-
	Ocienienie	5 stan.	-	-
	Miejsca do kiełkowania	3 stan.	2 stan.	-
	Warstwa nierozłożonej materii organicznej	3 stan.	2 stan.	-

Stan populacji

Najliczniejsza populacja była na stanowisku Sokolica (140 os.), a najmniej osobników odnaleziono w rejonie Babiej Góry na stanowisku Izdebczyska (38), i w Beskidzie Śląskim – Malinowski Potok - 37. Na pozostałych (Kępa I i II) było ich 78 i 42.

Zróżnicowana była także liczba pędów generatywnych: od 27 na Sokolicy do 0 na Izdebczyskach. Na stanowiskach Kępa 1 i 2 - odpowiednio: 18 i 8. Na stanowisku Malinowski Potok (Beskid Śląski) – 4 pędy.

Stanowiska były również wyraźnie zróżnicowane pod względem liczby skupień (kęp) osobników: było to odpowiednio 4 - Sokolica, Kępa 1 i 2: po 3 i 2 skupień, a najgorzej na stanowisku Izdebczyska - 0.

Najlepiej ocenione wskaźniki populacji były na stanowiskach Sokolica i Kępa1. Najgorzej - stanowisko Izdebczyska, na którym stwierdzono najmniej osobników, w tym żadnego osobnika kwitnącego, a osobniki nie tworzyły skupień, tylko były rozproszone na całym areale.

Stan siedliska

Powierzchnia potencjalnego siedliska wynosiła od ok. 0,05 ha (Izdebczyska) do 0,1 ha pod Sokolicą i Kępą 1, a 0,08 ha Kępa 2. Powierzchnia zajętego siedliska to 0,01 ha na Izdebczyskach do 0,1 ha pod Sokolicą, 0,002 ha na stanowisku Kępa 2 i tylko 50 m² na stanowisku Kępa 1.

Na stanowisku Izdebczyska stwierdzono najgorszy stan wskaźnika „ekspansywne byliny”: występowanie zwartych płatów paproci z rodzaju *Dryopteris* i *Athyrium*, które niemal całkowicie (ok. 70%) ocieniały podłoże. Na innych stanowiskach, np. pokrycie tych gatunków wynosiło ok. 30% (Kępa 1), a pod Sokolicą i Kępa 2 ok. 40%. Na poszczególnych stanowiskach stwierdzono niewielką powierzchnię odsłoniętej gleby, umożliwiającą swobodne kiełkowanie, np. Izdebczyska i Kępa 2 – 2%, Sokolica 6% i 7% Kępa 1; jak również nagromadzenie wojujki, nie przekraczające jednak 70% powierzchni siedliska (Izdebczyska 60%, <20% pod Sokolicą, 10% na stanowisku Kępa 1, 50% Kępa 2). Na Izdebczyskach osobniki występowały pojedynczo, pod Sokolicą rosły skupienia po kilkanaście osobników, a w nich po kilka pędów generatywnych, podobnie jak na stanowisku Kępa 1. Ocienienie było małe, nie przekraczające 10% Kępa 2.

Natomiast stanowisko w Beskidzie Śląskim podlega stałej antropopresji, w wyniku prowadzonych w bezpośrednim sąsiedztwie intensywnych prac leśnych. Powstanie rozległych zrębów spowodowało zmianę zachowania zwierzyny płowej i nasilenie zgryzania. Natomiast poszczególne wskaźniki stanu siedliska zostały ocenione jako stan właściwy, osiągając wartości: miejsca do kiełkowania: 20%, ocienienie – małe, powierzchnia siedliska potencjalnego: ok. 1 ha, zajętego przez okrzynę – 0,05 ha, oraz brak wojujki. Okrzynowi towarzyszyły gatunki ziołoroślne, pokrywając niekiedy duże powierzchnie siedliska, jak np. - omieg górski *Doronicum austriacum* 30%, parzydło leśne *Aruncus sylvestris* 40%, pokrzywa zwyczajna *Urtica dioica* do 1%, starzec jajowaty *Senecio ovatus* 20%, szczaw gajowy *Rumex sanguineus* do 1%.

Stan siedliska na Babiej Górze należy uznać generalnie za dobry. Wszystkie stanowiska zlokalizowane są w strefie ochrony ścisłej Babiogórskiego Parku Narodowego, z dala od wpływów antropogenicznych. Jedynie na stanowisku Sokolica stwierdzono zaśmiecanie pochodzące ze zlokalizowanego powyżej punktu widokowego Sokolica.

Tab. 3. Zestawienie ocen parametrów stanu ochrony gatunku na badanych stanowiskach

Stanowiska	Oceny			
	Stan populacji	Stan siedliska	Perspektywy	Ocena ogólna
Sokolica	FV	FV	FV	FV
Kępa 1	FV	FV	FV	FV
Kępa 2	FV	FV	U1	U1
Izdebczyska	U2	U1	U2	U2
Malinowski Potok	U2	FV	U1	U2

Perspektywy ochrony:

Stanowiska znajdujące się na obszarze ochrony ścisłej w Babiogórskim Parku Narodowym, położone są w strefie górnej granicy lasu, ale są to siedliska dynamiczne. Brak bezpośredniego oddziaływania człowieka na gatunek, ale zauważa się oddziaływania naturalne: ruchy masowe i erozję gruntu. Oddziaływania te należy ocenić jako pozytywne, tworzące nowe miejsca do kiełkowania nasion.

Stanowisko w Beskidzie Śląskim stanowi enklawę ziołorośli w otoczeniu zagospodarowanych lasów, dlatego perspektywy ochrony dla niego są ocenione gorzej.

Stan ochrony w regionie alpejskim

Gatunek w Polsce osiąga północną granicę zasięgu. Został uznany za krytycznie zagrożony (CR) wg. Polskiej czerwonej księgi roślin (2001), ponieważ znany był tylko z kilku stanowisk w rejonie Babiej Góry. Odnalezienie go w Beskidzie Śląskim nie zmienia w istotny sposób oceny stanu jego ochrony i tej kategorii zagrożenia. W dalszym ciągu okrzyń należy do jednego z najrzadszych składników naszej flory, zarówno pod względem liczby stanowisk, jak i liczebności populacji gatunku. Wydaje się jednak, że w obecnej chwili i przewidywalnej perspektywie czasowej, nie jest narażony na wyginięcie.

Proponowane oceny parametrów dla regionu alpejskiego to:

Region	Oceny			
	Stan populacji	Stan siedliska	Perspektywy	Ocena ogólna
Alpejski	U1	FV	U1	U1

W Ogrodzie Roślin Babiogórskich przy dyrekcji BgPN w Zawoi znajdują się okazy okrzyń jeleniego wyhodowane z nasion zebranych ze stanowisk na Babiej Górze.

Informacja o gatunkach inwazyjnych

Nie stwierdzono żadnych gatunków inwazyjnych na stanowisku monitorowanego gatunku, jak również w jego sąsiedztwie, na obszarze potencjalnego siedliska gatunku.

Informacja o zróżnicowaniu geograficznym (przestrzennym) wyników

Znane są dwa regiony występowania gatunku w Polsce: Beskid Śląski – 1 stanowisko (Wilczek, 2004) i na północnych stokach Babiej Góry – 4 stanowiska (Parusel, 2001). Podawane były jeszcze dwa stanowiska w masywie Babiej Góry, ale nie stwierdzono na nich żadnych osobników podczas prowadzonych badań, jak również podczas inwentaryzacji gatunku w ostatnich latach.

Centrum występowania okrzyń stanowi rejon Babiej Góry, gdzie znajduje się przeważająca część populacji gatunku (4 spośród 5 znanych stanowisk i ok. 90 % osobników). Także warunki siedliskowe i perspektywy ochrony są zdecydowanie lepsze na Babiej Górze niż w Beskidzie Śląskim.