

Przytulia krakowska (małopolska) *Galium cracoviense* (2189)



Koordynator: Edward Walusiak

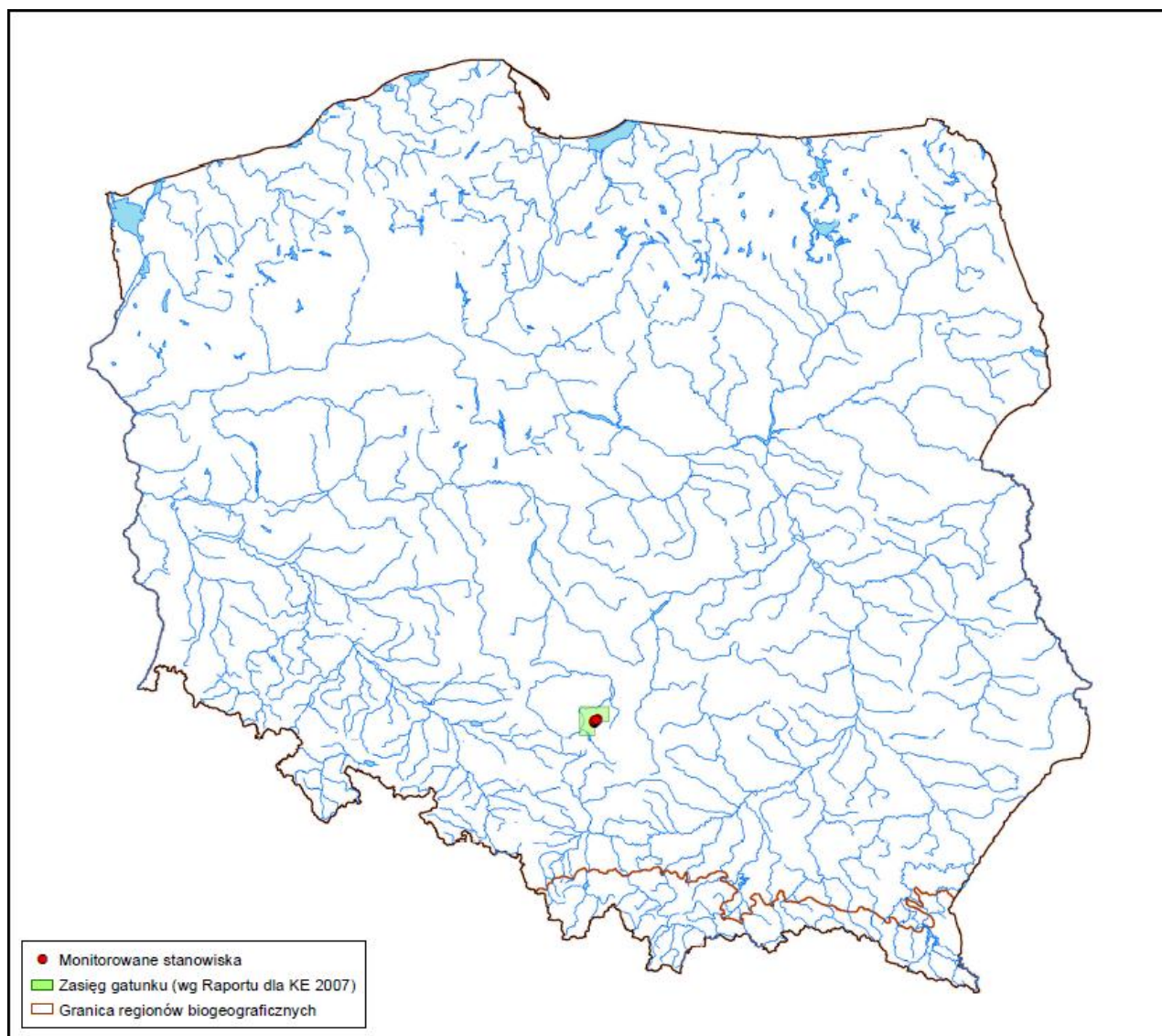
Ekspert lokalny: Walusiak Edward

Badania gatunku prowadzono w 2009 roku.

Liczba i lokalizacja stanowisk i obszarów monitoringowych

Gatunek o występowaniu ograniczonym tylko do regionu kontynentalnego, zaliczony do endemitów flory Polski. Badaniami objęto 6 stanowisk położonych na Wyżynie Krakowsko-Częstochowskiej; 5 z nich znajduje się w obszarze Natura 2000 (Ostoja Olsztyńsko-Mirowska). Są to: Góra Zamkowa, Wzgórze Niwki, Wzgórze Brodła, Skałki Lipówki i Skałki Duże. Szóste stanowisko - na Łysej Górze, leży poza obszarem „naturowym”; wszystkie one znajdują się natomiast na terenie Zespołu Jurajskich Parków Krajobrazowych oraz Parku Krajobrazowego Orlich Gniazd. Przytulia *Galium cracoviense* swoje występowanie w Polsce ogranicza tylko do okolic Olsztyna k. Częstochowy, oprócz badanych stanowisk podawany jest jeszcze z Gór

Towarnych i Zajęczej Góry (Cieślak, Szelağ 2009, Babczyńska 1978, Mirek 2001). Monitoring objął więc ok. 75% znanych stanowisk tego gatunku i jest reprezentatywna próbą dla oceny jego stanu zarówno na poziomie obszaru Natura 2000 jak i regionu kontynentalnego.



Ryc. 1. Rozmieszczenie stanowisk monitoringu gatunku na tle jego zasięgu geograficznego

Tab. 1. Zestawienie badanych stanowisk i obszarów

Lp.	Nazwa stanowiska	Lokalizacja stanowiska
1	Góra Zamkowa	PLH240015 Ostoja Olsztyńsko-Mirowska; Zespół Jurajskich Parków Krajobrazowych; Park Krajobrazowy Orlich Gniazd
2	Wzgórza Niwki	PLH240015 Ostoja Olsztyńsko-Mirowska; Zespół Jurajskich Parków Krajobrazowych; Park Krajobrazowy Orlich Gniazd
3	Wzgórze Brodła	PLH240015 Ostoja Olsztyńsko-Mirowska; Zespół Jurajskich Parków Krajobrazowych; Park Krajobrazowy Orlich Gniazd
4	Skałki Lipówki	PLH240015 Ostoja Olsztyńsko-Mirowska; Zespół Jurajskich Parków Krajobrazowych; Park Krajobrazowy Orlich Gniazd
5	Skałki Duże	PLH240015 Ostoja Olsztyńsko-Mirowska; Zespół Jurajskich Parków Krajobrazowych; Park Krajobrazowy Orlich Gniazd

6	Łysa Góra	Zespół Jurajskich Parków Krajobrazowych; Park Krajobrazowy Orlich Gniazd
---	-----------	--

Gatunek był kontrolowany w ramach ogólnopolskiego monitoringu przyrodniczego w latach 2000-2004, jedynie na stanowisku w Olsztynie k. Częstochowy na Górze Zamkowej.

Wyniki badań i ocena stanu zachowania

Liczebność przytuli krakowskiej na stanowiskach objętych monitoringiem wahała się od pojedynczych darni (Łysa Góra, Skałki Duże) do darni zajmujących lokalnie nawet 400 cm² na 1 m² (Góra Zamkowa, Wzgórze Brodła). Liczebność na trzech stanowiskach określono jako właściwą (FV), dwa pozostałe zaklasyfikowano jako niezadowolające tj. Łysa Góra [już w 1978 roku podaje się występowanie przytuli jako sporadyczne (Babczyńska 1978)] i Skałki Duże. Przytulia w tym przypadku występowała sporadycznie i darnie zajmowały niewielką powierzchnię, bądź występowała jako pojedyncze osobniki.

W każdym przypadku ok. 30 % populacji kwitło i owocowało.

Na żadnym ze stanowisk nie stwierdzono uszkodzeń roślinożerców czy porażen chorobotwórczych.

Ze względu na średnią fragmentację siedliska (U1) bardzo trudnym do określenia jak i do oceny wskaźnika była powierzchnia zajętego siedliska. Stanowiska przytuli zajmowały od 2 m² (Skałki Duże) do ok. 40 arów (Góra Zamkowa). W czterech przypadkach powierzchnię zajętego siedliska oceniono, jaką właściwą (FV), w dwóch jako niezadowolającą (U1). Było to spowodowane bardzo mocno posuniętą sukcesją roślinności zaroślowej i leśnej.

Do gatunków najczęściej współwystępujących charakterystycznych i towarzyszących należą: zanokcica murowa *Asplenium ruta-muraria*, czosnek skalny *Allium montanum*, rojownik pospolity *Jovibarba sobolifera*, wilczomlec sosnka *Euphorbia cyparissias*, oleśnik górski *Libanotis pyrenaica*, zanokcica skalna *Asplenium trichomanes*, chaber nadreński *Centaurea stoebe*, ciemiężyk białokwiatowy *Vincetoxicum hirundinaria* czy bylica polna *Artemisia campestris*. Występują one z reguły, podobnie jak przytulia, w powiązaniu z dostępnym siedliskiem, wykorzystując szczeliny, nie tworzą więc dużych skupień.

Na żadnym ze stanowisk nie odnotowano obecności obcych gatunków inwazyjnych (FV). Wynika to zapewne z właściwości siedliska, trudnego do opanowania przez mało wyspecjalizowane gatunki.

Stopień zarośnięcia przez roślinność drzewiastą i krzewiastą określono w każdym przypadku jako niezadowolającą (U1). Drzewa i krzewy obecne są zarówno u podnóża skał, jak i opanowują półki skalne i szczeliny oraz partie szczytowe, o ile tylko wykształca się na nich

warstwa gleby. Do najczęściej spotykanych gatunków należą tutaj brzoza brodawkowa *Betula pendula*, bez czarny *Sambucus nigra* czy jałowiec pospolity *Juniperus communis*.

Rozrastanie się drzew powoduje ocienienie drobniejszych szczelin, które są miejscem występowania przytulii, a ten wybitnie światłolubny gatunek tego nie toleruje.

Procesy geomorfologiczne jako z reguły długoterminowe nie mają dużego znaczenia na funkcjonowanie populacji, wartość wskaźnika określono jako właściwą (FV).

Na objętych monitoringiem stanowiskach stwierdzono 7 typów różnych oddziaływań naturalnych lub powodowanych przez człowieka:

141 Zarzucenie pasterstwa – zaniechanie tradycyjnej gospodarki rolniczej i pasterstwa powoduje wkraczanie na stanowiska roślinności zaroślowej i leśnej; wpływ negatywny

424 Inne odpady – na 3 stanowiskach stwierdzono zaśmiecenie przydroży; wpływ negatywny

501 Ścieżki, szlaki piesze, szlaki rowerowe – użytkowanie ścieżek polnych; wpływ obojętny

622 Turystyka piesza, jazda konna i jazda na pojazdach niezmotoryzowanych; wpływ obojętny

624 Turystyka górską, wspinaczka, speleologia - na trzech stanowiskach obserwuje się intensywny ruch wspinaczkowy; wpływ negatywny

900 Erozja – zjawisko długoterminowe, wpływ obojętny

950 Ewolucja biocenotyczna – wkraczanie gatunków drzewiastych, zwiększanie się zwarcia bylin; wpływ negatywny

Jak widać z powyższego zestawienia najczęściej obserwowanym czynnikiem pogarszającym stan populacji i/lub siedliska jest zaniechanie tradycyjnych form rolnictwa co jest bezpośrednią przyczyną sukcesji wtórnej i ekspansji drzew, krzewów i bylin. Spośród pozostałych długotrwałych oddziaływań, negatywny wpływ potencjalnie mogą mieć zjawiska związane z turystyką wspinaczkową.

Ogólnie stan populacji oceniono jako właściwy na 4 stanowiskach (66 %), na 2 jako niezadawalający (34 %). Podobnie oceniono perspektywy ochrony (Tab. 3 i 5).

Tab. 2. Podsumowanie ocen wskaźników i parametrów na badanych stanowiskach

Parametr	Wskaźniki	Ocena (liczba stanowisk)		
		FV	U1	U2
Populacja i siedlisko	Liczebność	4	2	
	Stan zdrowotny	6		
	Powierzchnia zajętego siedliska	4	2	

	Powierzchnia potencjalnego siedliska	4	2	
	Fragmentacja siedliska		6	
	Stopień zarośnięcia siedliska przez roślinność drzewiastą i krzewiastą		6	
	Gatunki charakterystyczne/towarzyszące	4	2	
	Gatunki ekspansywne		6	
	Obce gatunki inwazyjne	6		
	Miejsca do kiełkowania	6		
	Stan populacji	4	2	
	Stan siedliska	4	2	
	Perspektywy ochrony	4	2	
	Ocena globalna	4	2	

Tab. 3. Podsumowanie ocen wskaźników i parametrów na stanowiskach w badanych obszarach Natura 2000

Parametr	Wskaźniki	Ocena (liczba stanowisk)		
		FV	U1	U2
Populacja i siedlisko	Liczebność	4	1	
	Stan zdrowotny	5		
	Powierzchnia zajętego siedliska	4	1	
	Fragmentacja siedliska		5	
	Stopień zarośnięcia siedliska przez roślinność drzewiastą i krzewiastą		5	
	Gatunki charakterystyczne/towarzyszące	4	1	
	Gatunki ekspansywne		5	
	Obce gatunki inwazyjne	5		
	Miejsca do kiełkowania	5		
Stan populacji		4	1	
Stan siedliska		4	1	
Perspektywy ochrony		4	1	
Ocena globalna		4	1	

Tab. 4. Zestawienie ocen stanu ochrony gatunku na badanych stanowiskach

Stanowiska	Oceny			
	stan populacji	stan siedliska	Perspektywy	ocena ogólna
Góra Zamkowa	FV	FV	FV	FV
Wzgórze Niwki	FV	FV	FV	FV
Wzgórze Brodła	FV	FV	FV	FV
Skałki Lipówki	FV	FV	FV	FV
Skałki Duże	U1	U1	U1	U1
Łysa Góra	U1	U1	U1	U1

UWAGA! Na niebiesko zaznaczono stanowisko położone poza obszarem Natura 2000.

Tab. 5. Propozycje ocen dla obszaru Natura 2000 i zarazem dla regionu kontynentalnego

Obszar	Oceny
--------	-------

	stan populacji	stan siedliska	perspektywy	ocena ogólna
Ostoja Olsztyńsko-Mirowska	FV	FV↓	FV↓	FV↓

Podsumowując:

- stan populacji, siedlisk, jak i perspektywy ochrony: Przytulia krakowska należy do grupy gatunków o wysokiej randze dla ochrony przyrody, jest umieszczona na światowej liście zagrożonych gatunków roślin i objęta Konwencją Berneńską. Dodatkowo ze względu na ograniczony obszar występowania powinna być gatunkiem monitorowanym. Stan przytulii krakowskiej *Galium cracoviense* zarówno w obszarze Natura 2000 jak i w regionie kontynentalnym są ogólnie dobre;
- gatunek występuje zwykle na dużym areale w silnie rozproszonych populacjach,
- stan zdrowotny roślin jest właściwy,
- najważniejszym czynnikiem negatywnie oddziałującym na stan populacji, a także stanowiącym potencjalne zagrożenie w przyszłości jest wkraczanie drzew i krzewów oraz rozwój ekspansywnych bylin,
- obce gatunki inwazyjne nie stanowią istotnego zagrożenia dla populacji,
- gatunek wymaga czynnej ochrony siedlisk oraz monitoringu,
- dalszych badań wymagają czynniki wpływające na sukces reprodukcyjny i możliwości dyspersji.

Informacja o gatunkach obcych, stwierdzonych przy okazji monitoringu gatunku.

Na badanych stanowiskach nie stwierdzono obecności gatunków obcych, inwazyjnych.

Informacja o zróżnicowaniu geograficznym (przestrzennym) wyników

Stanowiska tego rzadkiego, endemicznego gatunku są rozmieszczone na bardzo ograniczonym terenie, odległe od siebie zaledwie o kilka kilometrów. Trudno tu więc mówić o zróżnicowaniu geograficznym stanowisk. Różnice wartości i ocen wskaźników i parametrów wynikają z różnorodności lokalnych warunków siedliskowych – przede wszystkim wielkości stanowisk (związanych z ostańcami wapiennymi) i wynikających z tego innymi wartościami wskaźników – dostępnego siedliska, potencjalnego siedliska, ocienienia, obecności gatunków ekspansywnych (na pojedynczych stanowiskach (Skałki Duże, Łysa Góra) określonych jako niewłaściwe – U1) ale różnice generalnie nie są duże. Wskaźniki: obecność gatunków ekspansywnych i zwarcie drzew i krzewów, na wszystkich stanowiskach zostały ocenione jako niewłaściwe, choć na poszczególnych stanowiskach obniżona ocena dotyczy głównie faktu dopiero zapoczątkowania niekorzystnych procesów (np. Zamkowa Góra). Wskaźnik powierzchnia zajętego siedliska również był zróżnicowany: stanowiska przytulii zajmowały od 2 m² (Skałki Duże) do ok. 40 arów (Góra Zamkowa).

Liczebność przytulii krakowskiej na stanowiskach wahała się od pojedynczych darni (Łysa Góra, Skałki Duże) do zwartych darni zajmujących spore powierzchnie (Góra Zamkowa, Wzgórze Brodła).

Najlepiej utrzymanym stanowiskiem – o najmocniejszej populacji i dobrych warunkach siedliskowych jest rozległe stanowisko: Góra Zamkowa, mimo obserwowanej tu presji turystycznej i, nieco mniejsza populacja, na stanowisku Wzgórze Brodła.

Perspektywy ochrony są również podobne na wszystkich stanowiskach.

Ogólnie jednak, ocena stanu ochrony tego gatunku została określona jako stan dobry zarówno w obszarze Natura 2000 jak i całym rejonie występowania, czyli równocześnie w regionie kontynentalnym.