

Szachownica kostkowana *Fritillaria meleagris*

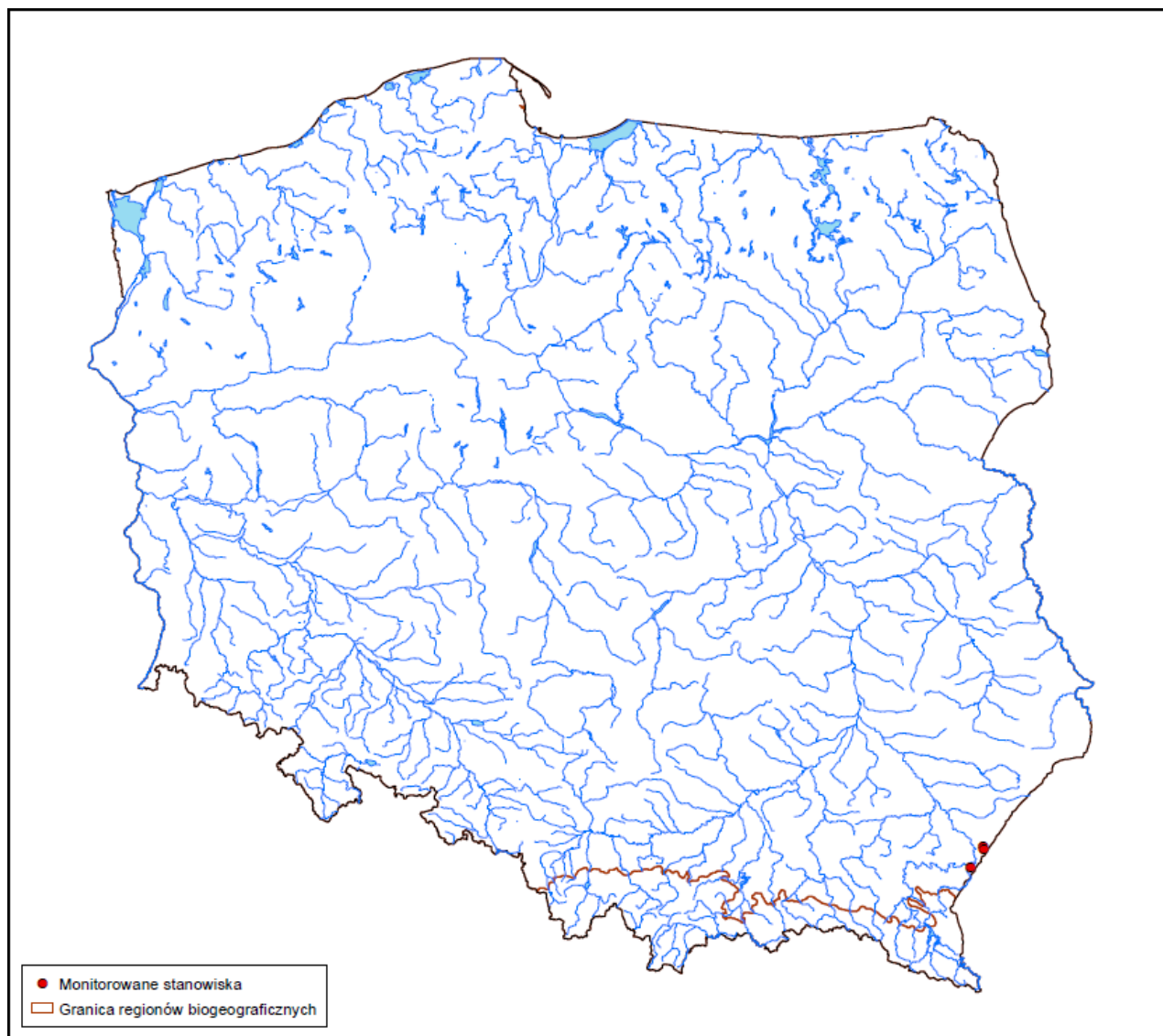


Koordynator: Joanna Perzanowska

Ekspert: Ewa Antoniewska

Liczba i lokalizacja stanowisk i obszarów monitoringowych

Gatunek monitorowany w 2011 roku. Znany w Polsce jedynie z regionu kontynentalnego, z okolic Przemyśla (Kotula 1881), gdzie rośnie na kilku stanowiskach. Stanowiska monitoringowe zlokalizowano w dwóch rezerwach przyrody, w których chroniona jest większość krajowej populacji szachownicy i na terenie użytkowanym gospodarczo, nie objętym ochroną.



Ryc. 1. Rozmieszczenie stanowisk monitoringu gatunku na tle jego zasięgu geograficznego

Tab. 1. Zestawienie badanych stanowisk i obszarów

Nazwa stanowiska	Lokalizacja stanowiska
Krówniki	Rezerwat przyrody „Szachownica w Krównikach”
Stubno	Rezerwat przyrody „Szachownica kostkowata w Stubnie”
Starzawa	Łąka koło stawów rybnych, brak ochrony

Gatunek nie był badany w ramach PMŚ w latach 2000-2004. W Polskiej czerwonej księdze roślin (2001) zaliczony został do gatunków krytycznie zagrożonych w naszym kraju (kat. CR).

Wyniki badań i ocena stanu zachowania

Tab. 2. Podsumowanie ocen wskaźników na badanych stanowiskach

Parametr	Wskaźniki	Ocena		
		FV	U1	U2
Populacja	Liczba osobników	2	1	

	Liczba (%) os. generatywnych, średnio na 1 m ²	3		
	Liczba (%) os. wegetatywnych, średnio na 1 m ²	2	1	
	Obecność siewek i os. juvenilnych	2	1	
	Stan zdrowotny (stwierdzone choroby, pasożyty, itp.)	3		
Siedlisko	Powierzchnia potencjalnego siedliska	3		
	Powierzchnia zajętego siedliska	3		
	Fragmentacja siedliska	2		1
	Zwarcie drzew i krzewów	1	2	
	Gatunki ekspansywne (konkurencyjne wobec monitorowanego gatunku)		2	1
	Obce gatunki inwazyjne	3		
	Wojłok (martwa materia organiczna)	2		1
	Wysokość runi	3		
	Zwarcie runi	2	1	

Stan populacji:

Liczba osobników – na badanych stanowiskach oceniono liczbę osobników na przekraczającą kilka – kilkanaście tysięcy na każdym z nich. Najobfitsza populacja w Krównikach liczy ok. 20 tys. os., najmniej liczna w Stubnie – ok. 2 tys. os. Pośrednia wartość – ok. 10 tys os. odnotowana została w Starzawie.

Struktura populacji:

Liczba i % os. generatywnych, średnio na 1 m² - na 1 m stwierdzono średnio 8 os. w Krównikach, 15 – w Starzawie (łąka użytkowana gospodarczo) i 5 w Stubnie.

Liczba i % os. wegetatywnych, średnio na 1 m² – na 1 m stwierdzono ok. 60 os. w Krównikach, przy 15 i 9 odpowiednio w Starzawie i Stubnie.

Obecność siewek i os. juvenilnych – tak, były obecne, dość licznie na każdym ze stanowisk.

Stan zdrowotny – nie stwierdzono istotnych oznak chorób lub uszkodzeń, z wyjątkiem śladów na kwiatach po opadach gradu. Nie będzie to miało prawdopodobnie jednak wpływu na sukces rozrodczy roślin. Nie zaobserwowano też mechanicznych uszkodzeń spowodowanych przez ludzi.

Stan siedliska:

Powierzchnia potencjalnego siedliska – Powierzchnia ta na każdym ze stanowisk wynosi po kilkanaście ha: ok. 17 ha w Krównikach, 16 ha w Starzawie. Najmniejsza jest w Stubnie – 13,6 ha. Wydaje się, że na badanych stanowiskach dla gatunku dostępny jest duży teren, mający cechy siedliska odpowiedniego dla niego. Ponadto, w okolicy stanowisk monitoringowych, zwłaszcza w okolicy Starzawy i Krównik znajdują się tereny o podobnych cechach siedliskowych, mogące także stanowić siedlisko szachownicy. Stanowisko w Stubnie jest otoczone przez intensywnie uprawiane pola uprawne.

Powierzchnia zajętego siedliska na stanowisku – czyli powierzchnia wielokąta obejmującego miejsca występowania osobników gatunku, również osiąga wartość kilkunastu ha na każdym ze stanowisk – ok.15 ha w Krównikach i Starzawie, nieco mniej – 13,6 w Stubnie.

Fragmentacja siedliska – brak fragmentacji na wszystkich stanowiskach – są to wielohektarowe powierzchnie, o jednolitej szacie roślinnej.

Zwarcie drzew i krzewów – Mniejsza niż 1 %; są to pojedyncze krzewy wierzby szarej *Salix cinerea* i wierzby kruchej *Salix fragilis*. Jedynie w Starzawie nieco większe – do 5%.

Gatunki ekspansywne (konkurencyjne) – zasadniczo brak takich gatunków na większości powierzchni siedliska, gdzie występuje szachownica; obecne tylko lokalnie płaty sitowia leśnego *Scirpus sylvaticus* i trzciny pospolitej *Phragmites communis* w partiach brzeźnych, od strony rowów w Krównikach, natomiast w Stubnie: pokrzywa zwyczajna *Urtica dioica*, turzyca zaostroma *Carex gracilis*, bodziszek łąkowy *Geranium pratense*, trzcina pospolita *Phragmites communis*, oraz *Urtica dioica* pokrzywa zwyczajna, *Carex sp.* turzyca, *Anthriscus sylvestris* trybula leśna, *Geranium pratense* bodziszek łąkowy, *Calamagrostis epigejos* trzcinnik piaskowy i *Elymus caninus* perz psi w Starzawie. Wszędzie pokrywają one po mniej niż 1, maksymalnie do 2 % powierzchni.

Gatunki obce, inwazyjne – brak takich gatunków w płatach gdzie występuje szachownica, nie stwierdzono ich także w całym rejonie występowania monitorowanego gatunku.

Wojłok (martwa materia organiczna) – w miejscach koszonych brak, jedynie miejscami wygrabki na stanowiskach w Krównikach i Starzawie, w Stubnie na nie wykoszonej powierzchni miąższość dochodzi do 18 cm..

Wysokość runi – wysokość w miarę jednolita, średnio 10-15 (20) cm (w okresie kwitnienia szachownicy). W tym przypadku okres ok. 10-14 dni różnicy w terminie obserwacji – od początku kwitnienia do jego końca powoduje duże różnice w ocenie tego wskaźnika.

Zwarcie runi – średnio ok.90%, lokalnie zmienna, ale zasadniczo nie osiąga pełnego zwarcia, wszędzie wahając się miejscami od 90-95 %.

Perspektywy ochrony

Gatunek podlega ochronie gatunkowej, a dwa spośród badanych stanowisk leżą na terenie objętym ochroną rezerwatową. Poszczególne populacje (mimo że jest ich niewiele) obejmują dużą liczbę osobników, rozmieszczonych na znacznym areale. Zajmowane siedlisko jest dość stabilne, dzięki wykonywanym zabiegom ochronnym – koszeniu w jednym rezerwacie oraz na użytkowanych łąkach poza nimi. Także drugi rezerwat w części był wykoszony, a działanie to zapewne będzie kontynuowane w przyszłości; brak silnego, bezpośredniego, negatywnego oddziaływania na gatunek i jego siedlisko. Możliwa jest presja ludzka wyrażająca się poprzez dążenie do zabudowy terenów sąsiadujących ze stanowiskami i ich osuszanie. Gatunek zmniejszył areal występowania w wyniku przekształcenia siedlisk (okres, w którym proces ten się rozpoczął szacuje się na połowę XX w. (Piórecki 1993).

Osobniki gatunku ze względu na atrakcyjny wygląd, mogą być pozyskiwane nielegalnie ze stanu dzikiego do uprawy w ogrodach. Są natomiast doświadczenia w uprawie tego gatunku w

warunkach ogrodowych, co umożliwi planowanie ew. działań ochrony czynnej oraz uzyskiwanie roślin przeznaczonych do sprzedaży do prywatnych ogrodów.

Zestawienie ocen parametrów stanu ochrony szachownicy

Stanowisko	Oceny parametrów			
	Stan populacji	Stan siedliska	Perspektywy ochrony	Ocena ogólna
Krówniki	FV	FV	FV	FV
Stubno	U1	U1	U1	U1
Starzawa	FV	FV	FV	FV

Stan ochrony w regionie kontynentalnym

W skali regionu, stan ochrony gatunku jest oceniony jako właściwy FV. Wynika to z dużej stosunkowo liczebności populacji i podjętych działań ochrony czynnej na stanowiskach. Gatunek jest także uprawiany w ogrodach botanicznych i zabezpieczony w banku nasion.

Wstępna ocena stanu ochrony gatunku w regionie biogeograficznym kontynentalnym

Region	Oceny parametrów			
	Stan populacji	Stan siedliska	Perspektywy ochrony	Ocena ogólna
Kontynentalny	FV	FV	FV	FV

Informacja o gatunkach inwazyjnych

Nie stwierdzono żadnych gatunków inwazyjnych na stanowisku monitorowanego gatunku, jak również w jego sąsiedztwie, na obszarze potencjalnego siedliska gatunku.

Informacja o zróżnicowaniu geograficznym (przestrzennym) wyników

Gatunek jest znany w Polsce aktualnie z 1 rejonu występowania, w okolicach Przemyśla (nad rzekami Wisznia i Wiar), gdzie jest monitorowany. Pozostałe stanowiska, leżące w północnej Polsce, mają pochodzenie antropogeniczne. Naturalne stanowiska na Pomorzu i Wielkopolsce zanikły prawdopodobnie już kilkadziesiąt lat temu. Na stanowiskach naturalnych w okolicach Starzawy i Stubna oraz koło Przemyśla, gatunek utrzymuje się w podobnych warunkach siedliskowych, a areal zajmowany przez populacje jest uzależniony od lokalnych warunków środowiska. Stan największych populacji jest podobny, oceniony jako właściwy, oraz najmniejszej z nich, w Stubnie, jako niewłaściwy U1.