

Widlicz (widłak) alpejski *Diphasiastrum alpinum* (1413)

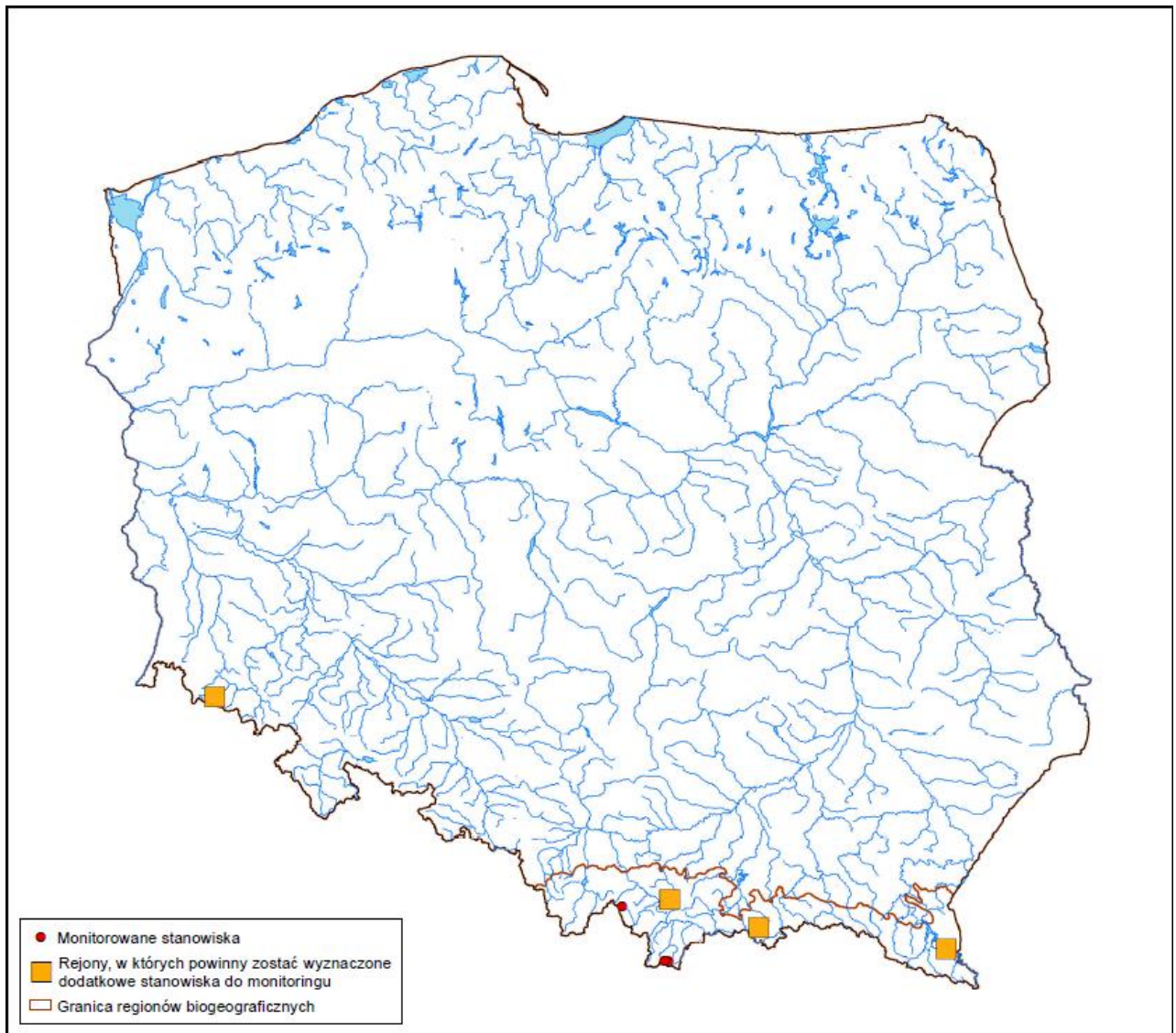


Koordinator: Edward Walusiak

Ekspert lokalny: Walusiak Edward

Gatunek był objęty monitoringiem w 2010 roku.

Liczba i lokalizacja stanowisk i obszarów monitoringowych



Ryc. 1. Rozmieszczenie stanowisk monitoringu gatunku na tle jego zasięgu geograficznego

Widłak alpejski *Diphasiastrum alpinum* należy do rzadkich gatunków naszej flory. Występuje w Karkonoszach oraz Karpatach, a większość stanowisk znajduje się w górskich parkach narodowych (babiogórskim, tatrzańskim, bieszczadzkim oraz karkonoskim). Badaniami objęto 3 stanowiska; 2 w Tatrzańskim Parku Narodowym (PLC120001 Tatry) i 1 w Babiogórskim Parku Narodowym (PLH120001 Babia Góra). Monitoring objął więc niewielką liczbę stanowisk, lecz ze względu na niewielkie obszary jego występowania możemy uznać jego wyniki jako reprezentatywne zarówno dla tych dwóch obszarów Natura 2000 jak i dla regionu alpejskiego.

Należy podkreślić, że widlicz alpejski jest gatunkiem umieszczonym na V załączniku Dyrektywy Siedliskowej (DS), a więc nie wymaga tworzenia dla jego ochrony obszarów Natura 2000. Nie ma więc potrzeby więc, odnoszenia się do jego stanu ochrony w takich obszarach, jeśli nawet stanowiska monitoringowe znalazły się w ich granicach.

W załączniku V DS umieszczono cały rodzaj *Lycopodium* (widłaki) i monitoring powinien dotyczyć całej tej grupy. Ze względu na znaczne zróżnicowanie częstości występowania

poszczególnych gatunków tego rodzaju przyjęto, że najrzadsze gatunki będą monitorowane wg. metodyki zastosowanej do gatunków z zał. II DS, a tylko dla najpospoliciej występujących zostanie zaproponowana inna metoda.

Tab. 1. Zestawienie badanych stanowisk i obszarów

Lp.	Nazwa stanowiska	Lokalizacja stanowiska
1	Babia Góra	Babiogórski Park Narodowy; Babia Góra (PLH120001)
2	Dolina Goryczkowa	Tatrzański Park Narodowy; Tatry (PLC120001)
3	Kondracka Kopa	Tatrzański Park Narodowy, Tatry (PLC120001)

Gatunek był kontrolowany w ramach ogólnopolskiego monitoringu przyrodniczego w latach 2000-2004 na stanowisku w Dolinie Goryczkowej (Tatry).

Wyniki badań i ocena stanu zachowania

Stan populacji:

Liczebność widlicza alpejskiego na stanowiskach objętych monitoringiem waha się od 15 (Babia Góra) do 43 kęp (Kondracka Kopa), w każdym przypadku liczebność oceniono jako właściwą (FV).

Na każdym stanowisku zdecydowana większość kęp posiadała kłosa zarodnikowe (FV).

Stan zdrowotny. W żadnym przypadku nie odnotowano obecności chorób oraz uszkodzeń mechanicznych (FV).

Stan siedliska:

Gatunki obce. Na monitorowanych stanowiskach nie stwierdzono obecności obcych gatunków inwazyjnych (FV).

Powierzchnia zajęta przez populacje wahała się od 4 (Dolina Goryczkowa) do 50 m² (na Kopie Kondrackiej) oceniona została, podobnie jak **powierzchnia potencjalnego siedliska** (znacznie większa niż powierzchnia zajęta przez populację – murawy wysokogórskie i luźne zarośla kosodrzewiny), jako właściwa.

Zwarcie krzewów na stanowiskach nie przekraczało 5% (głównie kosówka i pojedyncze osobniki świerka). Nie stanowiły więc zagrożenia dla światłolubnego gatunku widłaka, a wskaźnik oceniono na FV – stan właściwy.

Wysokość runi/runa. Gatunki zielne współtowarzyszące widliczowi nie przekraczały wysokości 15 cm, nie stanowiły też konkurencji dla widlicza - stan właściwy, FV.

Gatunki ekspansywne. Na stanowiskach nie stwierdzono występowania gatunków ekspansywnych (FV), zagrażających widliczowi.

Na objętych monitoringiem stanowiskach (lub w ich bezpośrednim sąsiedztwie) stwierdzono 2 typy różnych oddziaływań naturalnych lub powodowanych przez człowieka:

624 Turystyka górską, wspinaczka, speleologia – wszystkie stanowiska leżą w rejonie parków narodowych o dużej presji turystycznej.

990 Inne procesy naturalne – lawiny, erozja, itp.

Ogólnie stan populacji oceniono jako właściwy, podobnie oceniono perspektywę ochrony (Tab. 3 i 5).

Tab. 2. Zestawienie ocen wskaźników i parametrów na badanych stanowiskach

Parametr	Wskaźniki	Ocena (liczba stanowisk)		
		FV	U1	U2
Populacja	Liczba kęp	3		
	Liczba kęp z kłosami zarodnikowymi	3		
	Liczba kęp wegetatywnych	3		
	Stan zdrowotny	3		
Siedlisko	Gatunki obce inwazyjne	3		
	Powierzchnia zajętego siedliska	3		
	Powierzchnia potencjalnego siedliska	3		
	Zwarcie krzewów	3		
	Gatunki ekspansywne	3		
	Wysokość runi/runa	3		
Populacja		3		
Siedlisko		3		
Perspektywy ochrony		3		
Ocena ogólna		3		

Tab. 3. Zestawienie ocen wskaźników i parametrów na stanowiskach w badanych obszarach Natura 2000 (PLC120001 Tatry/PLH120001 Babia Góra)

Parametr	Wskaźniki	Ocena (liczba stanowisk)		
		FV	U1	U2
Populacja	Liczba kęp	2/1		
	Liczba kęp z kłosami zarodnikowymi	2/1		
	Liczba kęp wegetatywnych	2/1		
	Stan zdrowotny	2/1		
Siedlisko	Gatunki obce inwazyjne	2/1		
	Powierzchnia zajętego siedliska	2/1		
	Powierzchnia potencjalnego siedliska	2/1		
	Zwarcie krzewów	2/1		
	Gatunki ekspansywne	2/1		
	Wysokość runi/runa	2/1		
Stan populacji		2/1		
Stan siedliska		2/1		

Perspektywy ochrony	2/1		
Ocena ogólna	2/1		

Tab. 4. Podsumowanie ocen stanu ochrony gatunku na badanych stanowiskach

Stanowiska	Oceny			
	Sstan populacji	Stan siedliska	Perspektywy	Ocena ogólna
Babia Góra	FV	FV	FV	FV
Dolina Goryczkowa	FV	FV	FV	FV
Kondracka Kopa	FV	FV	FV	FV
Suma ocen	FV- 3	FV- 3	FV- 3	FV- 3

Tab. 5. Propozycje ocen stanu ochrony gatunku dla obszarów Natura 2000 i dla regionu alpejskiego

Obszar	Oceny			
	Stan populacji	Stan siedliska	Perspektywy	Ocena ogólna
Tatry (PLC120001)	FV	FV	FV	FV
Babia Góra (PLH120001)	FV	FV	FV	FV
Suma ocen	FV- 2	FV- 2	FV- 2	FV- 2
Region alpejski	FV	FV	FV	FV

Uwaga. Kolorem wyróżniono oceny dla regionu alpejskiego

Informacja o występowaniu obcych gatunków inwazyjnych

Na badanych stanowiskach nie stwierdzono obecności obcych gatunków inwazyjnych. Nie obserwowano ich też w sąsiedztwie badanych stanowisk.

Informacja o zróżnicowaniu geograficznym stanu ochrony w regionie alpejskim

Stan populacji gatunku na badanych stanowiskach jest dobry, ale nie zróżnicowany. Widlicz alpejski należy do grupy gatunków wysokogórskich, zajmujących naturalne, stabilne siedliska, gdzie nie jest zagrożony w istotny sposób. Z badań monitoringowych wynika, że w naszych najwyższych górach – Tatry i Babia Góra, znajdują się dobrze zachowane populacje tego gatunku.

Podsumowując:

- stan populacji, siedlisk, jak i perspektywy ochrony widlicza alpejskiego w monitorowanych obszarach Natura 2000 jak i w regionie alpejskim jest właściwy;
- gatunek występuje z reguły na niewielkich powierzchniach, w wysokogórskich murawach i w piętrze kosówki;
- stan zdrowotny roślin jest właściwy;
- obce gatunki inwazyjne nie stanowią istotnego zagrożenia dla populacji;
- gatunek wymaga biernej ochrony siedlisk oraz monitoringu;
- dalszych badań wymagają czynniki wpływające na sukces reprodukcyjny.