



## 9170 Grąd środkowoeuropejski i subkontynentalny (*Galio-Carpinetum* i *Tilio-Carpinetum*)



### **Koordynatorzy:**

2013-2014: Wojciech Mróz, Natalia Mikita

### **Eksperti lokalni:**

2013: Kucharzyk Stanisław, Kujawa-Pawlaczyk Jolanta, Kulpiński Kamil, Kuraś Iwona, Nejfeld Paweł, Pech Paweł, Pielech Remigiusz, Przemyski Alojzy, Sochacki Jarosław, Stańko Robert, Tyc Anna

2014: Heise Waldemar, Kozak Maciej, Kozłowska-Kozak Katarzyna, Kucharzyk Jan, Pawlikowski Paweł, Pielech Remigiusz, Stańko Robert, Stawowczyk Krzysztof, Szczygielski Maciej, Zarzycki Wojciech.

W Polsce siedlisko występuje w regionach biogeograficznych alpejskim i kontynentalnym.



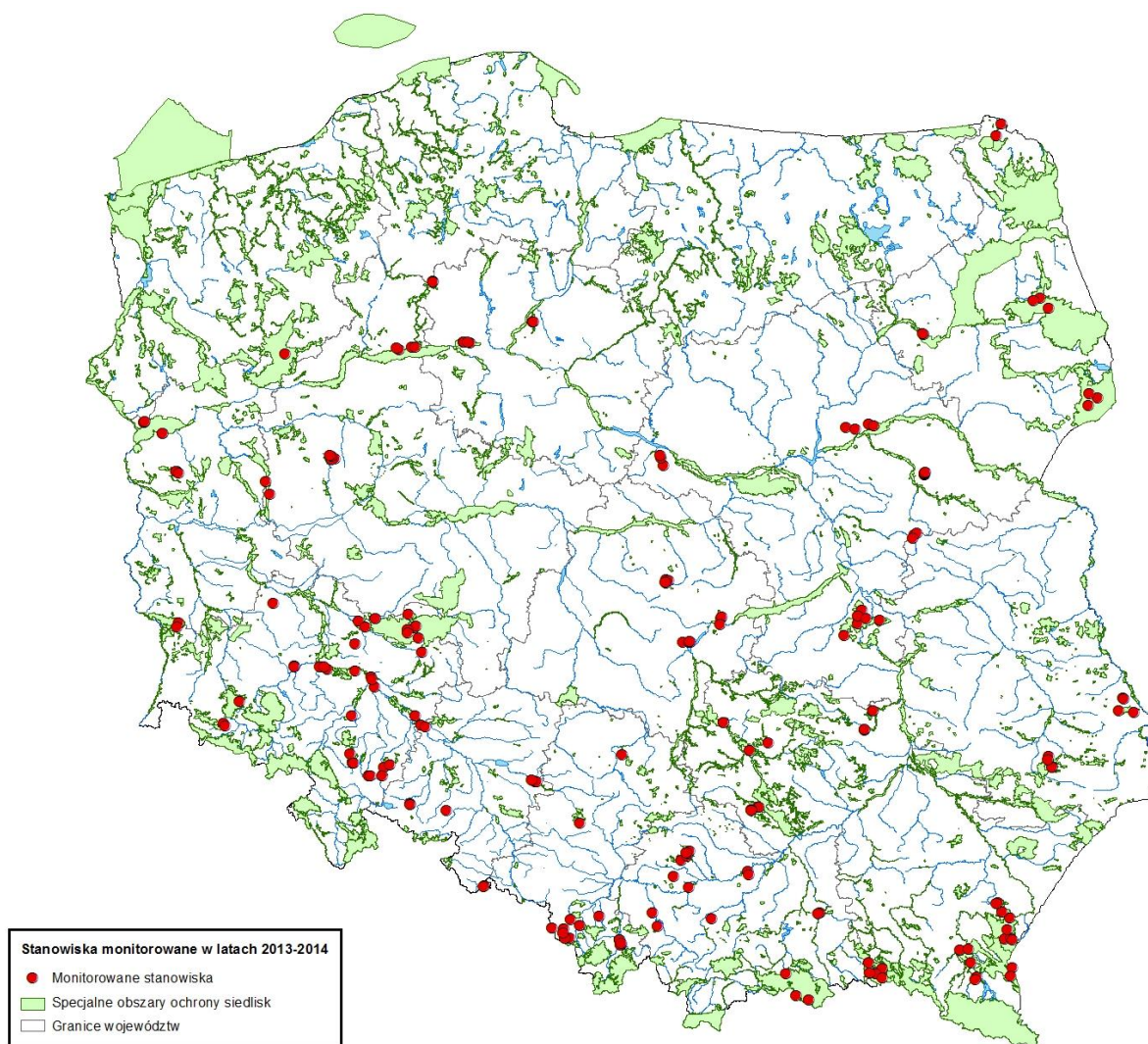


## Liczba stanowisk monitoringowych oraz ich lokalizacja na tle obszarów

### Reprezentatywność wyników pod względem lokalizacji

Po uzupełnieniu listy stanowisk monitoringowych w roku 2014, można uznać, że obecne rozmieszczenie stanowisk monitoringowych jest reprezentatywne dla tego typu siedliska przyrodniczego. W roku 2014 monitoring wykonano na 92 stanowiskach w regionie kontynentalnym.

Ze względu na to, że w czasie zaplanowanych w roku 2014 badań terenowych stwierdzono, że w części badanych obszarów (a dokładniej na zaplanowanych 8 stanowiskach) siedlisko nie występuje na wyznaczonych (na podstawie dostępnych danych) do monitoringu stanowiskach łączna liczba stanowisk nieznacznie się zmniejszyła. Zmniejszenie tej liczby nie wpływa istotnie na reprezentatywność przeprowadzonych badań (stanowiska są rozmieszczone w całej Polsce). Siedliska nie zaobserwowano na części obszarów na Pogórzu Karpackim, np. na zaplanowanych stanowiskach w Ostoi w Paśmie Brzanki.





## Wyniki badań

Zwracamy uwagę, że po ostatecznym ustaleniu metodyki monitoringu tego siedliska, gdyby to spowodowało zmiany ocen wskaźników i parametrów, zostaną dokonane stosowne zmiany w raportach dla stanowisk i obszarów w bazie danych oraz na stronie internetowej jeżeli zostaną tam przedstawione wyniki przed ustaleniem metodyk.

## Podsumowanie wyników badań wskaźników na stanowiskach

Tab. 1. Wskaźniki na stanowiskach – region alpejski (15 stanowisk)

Parametr	Wskaźnik	Ocena (15 liczb stanowisk)				Suma
		FV	U1	U2	XX	
		właściwa	niezadowolająca	Zła	Nieznana	
Powierzchnia siedliska		11	3	1	0	15
Specyficzna struktura i funkcje	Charakterystyczna kombinacja florystyczna	10	4	1	0	15
	Ekspansywne gatunki rodzime (apofity)	6	6	3	0	15
	Gatunki obce geograficznie w drzewostanie	11	3	1	0	15
	Inne zniekształcenia (rozjeżdżenie, wydeptanie, zaśmiecenie)	8	5	2	0	15
	Inwazyjne gatunki obce w podszycie i runie	9	6	0	0	15
	Martwe drewno leżące lub stojące >3 m długości i >50 cm	3	1	11	0	15
	Naturalne odnowienie drzewostanu	10	5	0	0	15
	Struktura pionowa i przestrzenna drzewostanu	8	6	1	0	15
	Wiek drzewostanu	6	5	4	0	15
	Zniszczenia runa i gleby związane z pozyskaniem drewna	13	0	2	0	15
	Ogólnie	1	1	13	0	15
Perspektywy ochrony		9	5	1	0	15

**Charakterystyczna kombinacja florystyczna** jest na 67% właściwa. Występują tam typowa kombinacja gatunków charakterystyczna dla tego siedliska. Są to m. in. w warstwie A: grab zwyczajny *Carpinus betulus*, buk zwyczajny *Fagus sylvatica*, jodła pospolita *Abies alba*, w warstwie C: gwiazdnica wielkokwiatowa *Stellaria holostea*, turzyca orzęsiona *Carex pilosa*, jaskier różnolistny *Ranunculus auricomus*. Na 27% stanowisk ocena jest niezadowolająca ze względu na brak lub bardzo niewielki udział gatunków charakterystycznych. Na stanowisku Lasek Wita 1 runo jest zubożałe w stosunku do typowo wykształconych płatów w regionie, w warstwie A występuje tylko jeden gatunek charakterystyczny grab zwyczajny *Carpinus betulus* co daje ocenę niewłaściwą. Widoczne jest wyraźne zróżnicowanie geograficzne



tego wskaźnika. Na terenie regionu w centralnej i wschodniej części występuje właściwa kombinacja florystyczna. Stanowiska zlokalizowane w zachodniej części regionu biogeograficznego alpejskiego mają oceny od FV do U2.

**Ekspansywnych gatunków rodzimych** na 40% stanowisk brak. Również na 40% stanowisk gatunki te występują ale nielicznie. Np. na stanowisku Stebnik środek występuje jeżyna gruczołowata *Rubus hirtus* o pokryciu powierzchni 2% co daje ocenę niezadowalającą. Na 20% stanowisk występujące gatunki ekspansywne pokrywają od 5 do nawet 30% pokrycia powierzchni. Jest to przede wszystkim jeżyna gruczołowata *Rubus hirtus*. Brak zróżnicowania geograficznego tego wskaźnika.

Na 73% stanowiska nie odnotowano występowania **gatunków obcych geograficznie w drzewostanie**. Na 20% stanowisk stan tego parametru jest niezadowalający. W drzewostanie występują świerki, modrzewie lub sosny, które nie wykazują charakteru odnawiania się. Na jednym stanowisku Lasek Wita 1 występuje dąb czerwony *Quercus rubra* na powierzchni około 20% z licznym nalotem oraz sosna czarna *Pinus nigra* na 5% powierzchni, ocena tego stanowiska to U2. Zróżnicowanie geograficzne wygląda podobnie jak przy wskaźniku charakterystyczna kombinacja florystyczna. Zdecydowanie lepiej został oceniony ten parametr w centralnej i wschodniej części regionu biogeograficznego alpejskiego.

Na 53% stanowisk nie wykazano **innych zniekształceń** pochodzenia antropogenicznego. Na 33% stanowisk występują ścieżki, które nie wpływają negatywnie na stan siedliska oraz sporadycznie śmieci. Stanowiska te zostały ocenione na U1. 2 stanowiska mają stan zły, występują duże ilości śmieci, liczne ścieżki. Są to stanowiska Dębina nad Koszarawą oraz Żywiec Księżę Gaje. Brak zróżnicowania geograficznego tego wskaźnika.

Na ponad połowie stanowisk nie występują **obce gatunki inwazyjne w podszybie i w runie**. Jest to właściwy stan dla tego siedliska. Na 40% stanowisk obce gatunki inwazyjne występują ale na niewielkiej powierzchni. Jest to niecierpek drobnokwiatowy *Impatiens parviflora* oraz robinia akacjowa *Robinia pseudacacia*, taka sytuacja ma miejsce na stanowiskach: Dębina nad Koszarawą, Lasek Wita 1, Lasek Wita 2, Żywiec Grapa, Żywiec Księżę Gaje oraz Suchania. Brak zróżnicowania geograficznego tego wskaźnika.

Wskaźnik **martwe drewno leżące lub stojące >3 m długości i >50 cm** na 73% stanowisk jest zły. Na tych stanowiskach ilość martwego drewna wynosi poniżej 3 sztuk na hektar. Najgorzej jest na stanowiskach: Lasek Wita 1, Tarnawska Góra oraz Zdziaryki gdzie martwe drewno o takich rozmiarach wcale nie występuje. Lepiej sytuacja wygląda na stanowisku Pod Ostryszem gdzie zliczono 5 sztuk martwego drewna na hektar. Na pozostałych stanowiskach ilość martwego drewna jest właściwa i wynosi powyżej 5 szt./ha jednak grubość drewna. Brak zróżnicowania geograficznego tego wskaźnika.

**Naturalne odnowienie drzewostanu** na 67% stanowisk jest właściwe. Jest ono obfite i występuje głównie w prześwietleniach i w lukach drzewostanu. Na pozostałych stanowiskach odnowienia występują nielicznie co daje stan niezadowalający. Brak zróżnicowania geograficznego tego wskaźnika.

**Struktura pionowa i przestrzenna drzewostanu** na 53% stanowisk jest właściwa. Jest ona zróżnicowana. Na 40% stanowisk wskaźnik ten został oceniony na U1, gdzie struktura jest mało zróżnicowana. Na stanowisku Pod Żydowskim parametr ten jest zły. Pod względem zróżnicowania geograficznego w centralnej części regionu biogeograficznego jest najgorzej, natomiast lepiej na wschodzie i zachodzie.

**Wiek drzewostanu** na 40% stanowiska jest właściwy. Na tych stanowiskach występuje powyżej 10% udziału objętościowego drzew o wieku ponad 100 lat. Na 33% stanowisk wskaźnik ten oceniono jako niezadowalający. Występują tu drzewa 100 letnia ale w udziale poniżej 10%, oraz drzewa 50 letnie z udziałem powyżej 50%. Na pozostałych stanowiskach brak jest drzew starszych niż 100 lat a drzewa 50



letnie występują w udziale objętościowym poniżej 50%. Najgorzej ocenione stanowiska to Lasek Wita 1, Żywiec Księżę Gaje, Polany, Rozstajne. Brak zróżnicowania geograficznego tego parametru.

**Zniszczenia runa i gleby związane z pozyskaniem drewna** występują bardzo duże na 2 stanowiskach (Tarnawska Góra, Żywiec Księżę Gaje). Po wycince drzew pozostawiono stosy gałęzi, które ograniczają prawidłowy rozwój runa. Na pozostałych stanowiskach zniszczenia nie występują. W centralnej i wschodniej części regionu wszystkie stanowiska zostały ocenione jako właściwe, natomiast na zachodniej występują też, oprócz tych ocenionych na FV, również ocenione na U2.

**Tab. 2. Wskaźniki na stanowiskach – region kontynentalny**

Parametr	Wskaźnik	Ocena (174 stanowiska)				Suma
		FV	U1	U2	XX	
		właściwa	niezadowolająca	Zła	Nieznana	
Powierzchnia siedliska		118	16	0	40	174
Specyficzna struktura i funkcje	Charakterystyczna kombinacja florystyczna	107	56	10	1	174
	Ekspansywne gatunki rodzime (apofity)	134	29	11	0	174
	Gatunki obce geograficznie w drzewostanie	156	10	8	0	174
	Inne zniekształcenia (rozjeżdżenie, wydeptanie, zaśmiecenie)	103	63	8	0	174
	Inwazyjne gatunki obce w podszycie i runie	84	58	32	0	174
	Martwe drewno	18	27	43	86	174
	Martwe drewno leżące lub stojące >3 m długości i >50 cm grubości	32	46	91	5	174
	Mikrosiedliska drzewne <sup>1</sup>	2	8	2	162	174
	Naturalne odnowienie drzewostanu	118	48	8	0	174
	Struktura pionowa i przestrzenna drzewostanu	104	48	22	0	174
	Wiek drzewostanu	90	65	17	2	174
	Zniszczenia runa i gleby związane z pozyskaniem drewna	150	19	5	0	174
	<b>Ocena parametru specyficzna struktura i funkcje</b>	33	77	64	0	174
<b>Perspektywy ochrony</b>		96	71	5	2	174

<sup>1</sup> W roku 2014 wprowadzono eksperymentalnie wskaźnik – „mikrosiedliska drzewne”. Wstępne oceny tego wskaźnika nie były brane pod uwagę w ocenie parametru specyficzna struktura i funkcje. Wskaźnik ten został opisany w IV tomie przewodnika metodycznego





**Charakterystyczna kombinacja florystyczna** w latach 2013-2014 była oceniona na 61% stanowisk jako właściwa. Występują tu gatunki typowe dla tego siedliska, w warstwie A, są to: grab zwyczajny *Carpinus betulus*, lipa drobnolistna *Tilia cordata*, dąb szypułkowy *Quercus robur*. Natomiast w warstwie C są to: przytulia Schultesa *Galium schultesii*, gwiazdnica wielkokwiatowa *Stellaria holostea*, turzyca orzęsiona *Carex pilosa* i in. Na 32% stanowisk stan tego wskaźnika jest niezadowolający. Charakterystyczna kombinacja florystyczna gatunków jest zubożona w stosunku do typowej dla regionu, na których zlokalizowane są stanowiska. Na pozostałych 10 stanowiskach (6%) wskaźnik został oceniony jako zły. Runo na tych stanowiskach jest silnie zubożone z widoczną dominacją gatunków obcych, szczególnie z niecierpek drobnokwiatowym *Impatiens parviflora*. Najgorzej zostały ocenione stanowiska Dąbroszyn I, Dąbroszyn II, Dąbroszyn III, Dąbrowy Seroczyńskie I, Forty Nyskie 2, Lasy Spalskie 2, Puszcza Biała I, Puszcza Biała II, Uroczyska Łąckie 2, Uroczyska Łąckie 3. Brak zdecydowanego zróżnicowania geograficznego tego wskaźnika.

**Ekspansywne gatunki rodzime (apofity)** nie były stwierdzone na większości (77%) stanowisk. Na 17% stanowisk gatunki te występują sporadycznie na niewielkiej powierzchni. Były to takie gatunki jak: turzyca drżączkowata *Carex brizoides*, orlica pospolita *Pteridium aquilinum*, poziewnik szorstki *Galeopsis tetrahit*, jeżyna owłosiona *Rubus hirtus*. Na 11 stanowiskach (6%) odnotowano występowanie ekspansywnych gatunków rodzimych znacznie liczniej niż na pozostałych stanowiskach. Najgorzej zostały ocenione stanowiska w okolicach Wrocławia, Poznania oraz Przemyśla, występują tu zarówno stanowiska ocenione na FV jak i na U1 oraz U2. W pozostałych częściach polski w siedlisku nie odnotowano występowania apofitów. Najgorzej ocenione stanowiska to: Chobot, Dolina Małej Panwi 1, Dolina Małej Panwi 2, Dolina Małej Panwi 3, Forty Nyskie 1, Forty Nyskie 2, Golanka 1, Na wsch. od kaplicy św. Huberta (Tuligłowy), Puszcza Biała I, Wzgórza Niemczańskie - Ligota Wielka, Wzgórza Niemczańskie 2.

**Gatunki obce geograficznie w drzewostanie** na 90% stanowisk nie występowały. Natomiast na 6% stanowisk pojedynczych gatunków obcych geograficznie występujących na niewielkiej powierzchni co daje ocenę niezadowolającą. Były to np. robinia akacjowa *Robinia pseudoacacia* lub modrzew europejski *Larix decidua*. Na 8 stanowiskach (Dąbroszyn II, Dolina Ilanki\_3, Dolina Małej Panwi 1, Dybawka Dolna, Las Rędziński, Uroczyska Łąckie 3, Wzgórza Strzeleńskie - Kalinowice Górne, Zbąszyń) odnotowano występowanie obcych gatunków geograficznie, które ulegają silnej ekspansji. Są to gatunki takie jak: dąb czerwony *Quercus rubra*, robinia akacjowa *Robinia pseudoacacia* lub czeremcha amerykańska *Padus serotina*. Brak zróżnicowania geograficznego tego wskaźnika.

**Inne zniekształcenia (rozjeżdżenie, wydeptanie, zaśmiecenie)** na 59% stanowisk nie występowały i był to właściwy stan dla tego siedliska. 36% stanowisk charakteryzowało się obecnością ścieżek i zaśmiecaniem, jednak czynniki te nie wpływały na tych stanowiskach bardzo negatywnie na siedlisko, dlatego otrzymały ocenę U1. Na 8 stanowiskach w znacznym stopniu runo było zadeptane i zniszczone co prowadziło do degradacji siedliska. Były to następujące stanowiska: Dąbroszyn II, Forty Nyskie 1, Golanka 2, Goryczkowiec, Las Lesicki, Las Pilczycki, Uroczyska Łąckie 3, Zbąszyń. Na tych stanowiskach obserwowano m.in. zaśmiecenie, wpływ drogi gruntowej, czy też liczne ścieżki w lesie użytkowanym jako park miejski. Brak zróżnicowania geograficznego tego wskaźnika.

**Inwazyjne gatunki obce w podsycie i runie** na 48% stanowisk nie występują. W przypadku 33% stanowisk odnotowano ich występowanie pojedynczo na niewielkiej powierzchni, natomiast na 32 stanowiskach (18%) wskaźnik ten oceniono na FV. Przeważnie był to niecierpek drobnokwiatowy *Impatiens parviflora*. Na pozostałych stanowiskach gatunki inwazyjne występują dość licznie na dużych powierzchniach. Są to m.in. niecierpek drobnokwiatowy *Impatiens parviflora*, kasztanowiec zwyczajny *Aesculus hippocastanum*, barszcz Sosnowskiego *Heracleum sosnowskii*, czeremcha amerykańska *Padus serotina* czy też nawłóć późna *Solidago gigantea*, jednak w zdecydowanej większości przypadków był to niecierpek drobnokwiatowy. Brak zróżnicowania geograficznego tego wskaźnika. Najgorzej oceniane stanowiska były zlokalizowane w następujących obszarach Natura 2000: Dolina Prądnika, Dolina Widawy, Forty Nyskie,



Grądy Bytyńskie, Jeziora Pszczewskie i Dolina Obry, Las Pilczycki, Lasy Spalskie, Lubiaszów w Puszczy Pilickiej, Ostoja nad Baryczą, Ostoja nad Bobrem, Ostoja Popradzka, Rozumicki Las, Ujście Warty, Uroczyńska Łąckie, Wzgórza Strzelińskie, Wzgórza Warzęgowskie.

**Martwe drewno leżące lub stojące >3 m długości i >50 cm** na ponad 52% stanowisk występuje w ilości poniżej 3 szt./ha lub wcale nie występuje. Stanowiska te zostały ocenione na U2. 26% stanowisk wykazuje obecność martwego grubego drzewa od 3 do 5 szt./ha. Jedynie na 18% stanowisk martwe drewno występuje w ilości ponad 5 szt./ha i ma ten wskaźnik oceniony jako właściwy. Najwięcej martwego drewna odnotowano na stanowisku Rezerwat Grąd w Średniej Wsi, gdzie występowało 10 szt./ha. Brak zróżnicowania geograficznego tego wskaźnika.

**Naturalne odnowienie drzewostanu** na 68% stanowisk jest właściwe. Występuje ono obficie, głównie w prześwietleniach i lukach. Na 28% stanowisk występuje ono nieznacznie i nie reaguje na luki w drzewostanie. Pozostałe 8 stanowisk oceniono na U2, odnowienia w podszybie i runie nie występują. Były to stanowiska: Dąbroszyn III, Dolina Małej Panwi 3, Kąty Drugie, Lasy Piotrkowskie 1, Prawików, Simoradz, Uroczyńska Łąckie 2, Uroczyńska Łąckie 3. Odznacza się wyraźne zróżnicowanie geograficzne tego wskaźnika. W Polsce południowej dominują stanowiska ocenione głównie jako właściwe, natomiast Polska zachodnia charakteryzuje się występowaniem zarówno stanowiska ocenionych na FV jak i bardzo licznie na U1.

**Struktura pionowa i przestrzenna drzewostanu** na 60% stanowisk jest zróżnicowana. Jest to właściwy stan dla tego siedliska. 28% stanowisk otrzymało ocenę niezadowalającą. W większości tych stanowisk powodem obniżenia oceny była mało zróżnicowana struktura przestrzenna drzewostanu (mała ilość drzew starszych), natomiast struktura pionowa była zazwyczaj zachowana. Pozostałe 22 stanowiska (13%) otrzymały złą ocenę i odznaczają się brakiem starych drzew. Najgorzej ocenione stanowiska były zlokalizowane w obszarach: Uroczyńska Lasów Strzeleckich, Ujście Warty, Dąbrowy Seroczyńskie, Dolina Prądnika, Ostoja w Paśmie Brzanki, Grądy w Dolinie Odry, Kantor Stary, Niedzielski Las, Dolina Szeszupy, Puszcza Kozienicka, Dolina Noteci, Uroczyńska Łąckie, Wzgórza Strzelińskie.

**Wiek drzewostanu** na 52% stanowisk jest właściwy. Na tych stanowiskach występują drzewa przekraczające 100 lat w udziale objętościowym ponad 10%. Najwięcej wiekowych drzew odnotowano na stanowisku Rezerwat Grąd w Średniej Wsi gdzie aż 90% udziału drzew to są drzewa ponad 100 letnie. Na 37% stanowisk drzewa 100-letnie występują w udziale poniżej 10%, natomiast ponad 50-letnie w udziale powyżej 50%. Na pozostałych 17 stanowiskach (10%) drzewa ponad 100-letnie występują w udziale poniżej 10% oraz 50 letnie poniżej 50%. Brak zróżnicowania geograficznego tego wskaźnika. Najgorzej oceniane stanowiska były zlokalizowane w obszarach: Dąbrowy Seroczyńskie, Dolina Prądnika, Dolina Szeszupy, Forty Nyskie, Kantor Stary, Niedzielski Las, Ujście Warty, Uroczyńska Łąckie, Wzgórza Strzelińskie.

**Zniszczenia runa i gleby związane z pozyskaniem drewna** nie zostały zaobserwowane na większości stanowisk (86%). Na 19 stanowiskach (11%) zauważalne są zniszczenia runa wywołane pozyskiwaniem drewna, jednak zniszczenia te są niewielkie i na niewielkiej powierzchni (ocena U1). Stanowiska te zlokalizowane są w okolicy Wrocławia i Kielc. W pozostałej części Polski wskaźnik ten na stanowiskach był na ogół oceniany na FV. Jedynie 5 stanowisk oceniono na U2, były to: Augustów, Golanka 2, Golanka 3, Trzemeśnia, Wierzchowiny.



## Podsumowanie ocen stanu ochrony siedliska przyrodniczego, w tym jego parametrów na badanych stanowiskach

Tab. 3. Parametry i ocena ogólna stanu ochrony na stanowiskach oraz porównanie wyników badań – region alpejski

Obszar NATURA 2000 ( województw o jeżeli nie leży w obszarze)	Stanowisko	Oceny na stanowiskach			
		Powierzchnia siedliska	Specyficzna struktura i funkcja	Perspektywy ochrony	Ocena ogólna
		Wyniki obecnych badań	Wyniki obecnych badań	Wyniki obecnych badań	Wyniki obecnych badań
śląskie	Dębina nad Koszarawą	U2	U2	U1	U2
śląskie	Lasek Wita 1	FV	U2	U1	U2
śląskie	Lasek Wita 2	FV	U2	U1	U2
śląskie	Zdziaryki	FV	U2	FV	U2
śląskie	Żywiec Grapa	FV	U1	FV	U1
Góry Słonne PLH180013	Krościenko przy granicy	FV	U2	FV	U2
Góry Słonne PLH180013	Stebnik środek	FV	U2	FV	U2
Góry Słonne PLH180013	Żywiec Księżę Gaje	FV	U2	U1	U2
Ostoja Magurska PLH180001	Pod Ostryszem	U1	U2	FV	U2
Ostoja Magurska PLH180001	Pod Żydowskim	U1	U2	FV	U2
Ostoja Magurska PLH180001	Polany	U1	U2	FV	U2
Ostoja Magurska PLH180001	Rozstajne	FV	U2	FV	U2
Ostoja Magurska PLH180001	Suchania	FV	U2	U2	U2
Ostoja Popradzka PLH120019	Mikowa	FV	FV	FV	FV
Ostoja Popradzka PLH120019	Tarnawska Góra	FV	U2	U1	U2
Suma ocen poszczególnych parametrów		FV - 11 U1 - 3 U2 - 1 XX - 0	FV - 1 U1 - 1 U2 - 13 XX - 0	FV - 9 U1 - 5 U2 - 1 XX - 0	FV - 1 U1 - 1 U2 - 13 XX - 0





**Powierzchnia siedliska** na 73% stanowisk jest właściwa. Powierzchnie na tych stanowiskach nie ulegają zmianom i mają stabilny charakter. Na 20% stanowisk, które zlokalizowane są na terenie obszaru Ostoja Magurska powierzchnia siedliska została oceniona jako niezadowolająca. Jak wynika z danych literaturowych Magurskiego Parku Narodowego powierzchnia uległa pomniejszeniu na tych stanowiskach. Na stanowisku Dębina nad Koszarawą powierzchnia siedliska zmniejszyła się o 0,5 ha z powodu przebudowy skrzyżowania.

**Specyficzna struktura i funkcje** aż na 87% stanowisk została oceniona na U2. Powodem tak niskiej oceny są nisko ocenione wskaźniki szczególnie wskaźnik kardynalny martwe drewno leżące lub stojące >3 m długości i >50 cm grubości oraz ekspansywne gatunki rodzime apofity). Ocenę U1 i FV otrzymały jedynie pojedyncze stanowiska. Brak zróżnicowania geograficznego tego parametru.

**Perspektywy ochrony** w 60% stanowisk są właściwe. Wynika to przede wszystkim z lokalizacji stanowisk w miejscach które podlegają ochronie, m. in. Magurski Park Narodowy, rezerwat. 33% stanowisk otrzymało niezadowolającą ocenę dla perspektyw ochrony. Ocena ta wynika głównie z presji zabudowy okolicznych obszarów. Nie ma pewności czy w czasie 10-20 najbliższych lat te siedliska na tych stanowiskach będą istnieć. Stanowisko Suchania nie posiada perspektyw ochrony. Siedlisko na stanowisku ma zostać zniszczone na skutek planowanej budowy zbiornika wodnego "Kąty-Myscowa". Teren ten ma się znaleźć pod wodą.

**Ocena ogólna** większości stanowisk jest zła. Składają się na to niskie ocenione poprzednie parametry. Jedynie na stanowisku Żywiec Grapa stan siedliska oceniono jako niezadowolający U1, natomiast na stanowisku Mikowa jako właściwy FV.

**Tab. 4. Parametry i ocena ogólna stanu ochrony na stanowiskach monitorowanych w latach 2013-2014 – region kontynentalny**

Obszar NATURA 2000 (województwo jeżeli nie leży w obszarze)	Stanowisko	Oceny na stanowiskach			
		Powierzchnia siedliska	Specyficzna struktura i funkcja	Perspektywy ochrony	Ocena ogólna
		Wyniki obecnych badań	Wyniki obecnych badań	Wyniki obecnych badań	Wyniki obecnych badań
dolnośląskie-	Buczyna Jakubowska	FV	FV	FV	FV
dolnośląskie-	Muszkowice	XX	U2	U1	U2
dolnośląskie-	Stara Kamienica 1	FV	FV	FV	FV
dolnośląskie-	Stara Kamienica 2	FV	U1	FV	U1
małopolskie-	Chobot	FV	U2	U1	U2
małopolskie-	Dolina Kobyłańska	FV	U2	FV	U2
małopolskie-	Dolina Sanki	FV	U1	FV	U1
małopolskie-	Goryczkowiec	FV	U2	U1	U2
małopolskie-	Tynieć	FV	U2	FV	U2
małopolskie-	Wałkowa	XX	U1	U1	U1
podkarpackie-	Liszna	FV	FV	FV	FV
śląskie-	Góra Machowa	FV	U2	U1	U2
śląskie-	Lenartowice	XX	U2	U1	U2



Cieszyńskie Źródła Tufowe	Las Grabicz	FV	U2	U1	U2
Cieszyńskie Źródła Tufowe	Las Kamieniec	FV	U2	FV	U2
Dolina Ilanki	Dolina Ilanki_1	FV	U1	FV	U1
Dolina Ilanki	Dolina Ilanki_2	FV	U2	FV	U2
Dolina Ilanki	Dolina Ilanki_3	FV	U2	FV	U2
Dolina Ilanki	Dolina Ilanki_4	FV	U1	FV	U1
Dolina Kamiennej	Rezerwat Lisiny Bodzechowskie 1	FV	U1	FV	U1
Dolina Kamiennej	Rezerwat Lisiny Bodzechowskie 2	FV	FV	FV	FV
Dolina Kamiennej	Rezerwat Ulów 1	FV	U1	FV	U1
Dolina Kamiennej	Rezerwat Ulów 2	FV	U1	FV	U1
Dolina Łobzonki	Grąd przy Dąbrowie	FV	FV	FV	U1
Dolina Łobzonki	Grąd przy Dąbrowie II	FV	U1	FV	U1
Dolina Widawy	Las Lesicki	XX	U2	U2	U2
Dolina Widawy	Las Rędziński	XX	U2	U1	U2
Góry Słonne	Rezerwat Góra Sobień	FV	U2	FV	U2
Góry Słonne	Rezerwat Grąd w Średniej Wsi	FV	FV	FV	FV
Góry Słonne	Siemuszowa	FV	U2	U1	U2
Góry Słonne	Życzanów	U1	U2	U1	U2
Grądy Bytyńskie	Brzęki Przy Starej Gajówce	FV	FV	FV	FV
Grądy Bytyńskie	Bytyń	FV	U1	U1	U1
Grądy Bytyńskie	Huby Grzebieńskie	FV	FV	FV	FV
Grądy Bytyńskie	Mieściska	U1	U1	U1	U1
Grądy w Dolinie Odry	Grodzisko Ryczyńskie I	XX	U2	U1	U2
Grądy w Dolinie Odry	Grodzisko Ryczyńskie II	XX	FV	FV	FV
Grądy w Dolinie Odry	Stary Otok	XX	U1	U1	U1
Jeziora Pszczewskie i Dolina Obry	Półwysep Lutoł	FV	FV	FV	FV
Jeziora Pszczewskie i Dolina Obry	Zbąszyń	U1	U2	U1	U2
Koło Grobli	Chobot-Koło Grobli	FV	U2	U1	U2



Las Pilczycki	Las Pilczycki	XX	U2	U1	U2
Łęgi Odrzańskie	Lubiąż	XX	U1	U1	U1
Łęgi Odrzańskie	Prawików	XX	U1	U1	U1
Łęgi Odrzańskie	Rogów Legnicki	XX	U1	U1	U1
Muszkowicki Las Bukowy	Muszkowicki Las Bukowy	XX	FV	FV	FV
Ostoja Kozubowska	Rezerwat Polana Polichno 1	FV	U1	FV	U1
Ostoja Kozubowska	Rezerwat Polana Polichno 2	FV	U1	FV	U1
Ostoja Kozubowska	Rezerwat Wroni Dół 1	FV	U1	FV	U1
Ostoja Kozubowska	Rezerwat Wroni Dół 2	FV	U1	FV	U1
Ostoja Nad Baryczą	Wałkowa	XX	U1	U1	U1
Ostoja nad Bobrem	Pogórze Kaczawskie - Bystrzyca	XX	U2	U1	U2
Ostoja Olsztyńsko- Mirowska	Zwierzyń- Czulnia	FV	U1	FV	U1
Ostoja Olsztyńsko- Mirowska	Zielona Góra koło Częstochowy	FV	FV	FV	FV
Ostoja Przedborska	Rezerwat Ewelinów 1	FV	U1	FV	U1
Ostoja Przedborska	Rezerwat Ewelinów 2	FV	U1	FV	U1
Ostoja Przemyska	Brylińce-Góra Ostra	FV	U2	FV	U2
Ostoja Przemyska	Dybałka Dolna	FV	U2	U1	U2
Ostoja Przemyska	Góra Huwnicka zbocze półd.	FV	U1	FV	U1
Ostoja Przemyska	Łazy (Wola Węgierska)	FV	U2	U1	U2
Ostoja Przemyska	Na wsch. od kaplicy św. Huberta (Tuligłowy)	FV	U2	FV	U2
Ostoja Przemyska	Rezerwat "Kalwaria Paławska"	FV	U1	FV	U1
Ostoja Przemyska	Rezerwat Dolina Hołubli	FV	U2	FV	U2
Ostoja Przemyska	Rybotycze	FV	U2	FV	U2
Pątnów Legnicki	Błyszcz	XX	FV	FV	FV
Pątnów Legnicki	Ponikwa	XX	U1	FV	U1
Podziemia Tarnogórsko- Bytomskie	Miechowice	FV	FV	FV	FV





Przeplatki nad Bystrzycą	Przeplatki nad Bystrzycą	XX	U2	U1	U2
Ujście Warty	Dąbroszyn I	U1	U1	U1	U1
Ujście Warty	Dąbroszyn II	U1	U2	U1	U2
Ujście Warty	Dąbroszyn III	U1	U2	U2	U2
Ujście Warty	Lemierzycze I	U1	U1	U1	U1
Ujście Warty	Lemierzycze II	U1	U1	U1	U1
Uroczyska Puszczy Drawskiej	Wyspa na jeziorze Szczuczarsz	FV	FV	FV	FV
Wzgórza Chęcińsko-Kieleckie	Grzywy Korzeckowskie	FV	U1	FV	U1
Wzgórza Chęcińsko-Kieleckie	Pasmo Postowickie	FV	U1	FV	U1
Wzgórza Niemczańskie	Wzgórza Niemczańskie 1	XX	U1	U1	U1
Wzgórza Niemczańskie	Wzgórza Niemczańskie 2	XX	U1	U1	U1
Wzgórza Niemczańskie	Wzgórza Strzelińskie - Dobroszów	XX	U2	FV	U2
Wzgórza Niemczańskie	Wzgórza Niemczańskie - Ligota Wielka	XX	U2	U1	U2
Wzgórza Strzelińskie	Wzgórza Strzelińskie - Gromnik	XX	U2	U1	U2
Wzgórza Strzelińskie	Wzgórza Strzelińskie - Kalinowice Górne	XX	U2	U1	U2
Wzgórza Strzelińskie	Wzgórza Warzęgowskie	XX	U1	FV	U1
<b>dołośląskie</b>	<b>Bukowinka</b>	FV	FV	FV	FV
<b>łódzkie</b>	<b>Lasy Piotrkowskie 1</b>	XX	U1	FV	U1
<b>łódzkie</b>	<b>Lasy Piotrkowskie 2</b>	XX	U2	FV	U2
<b>łódzkie</b>	<b>Wiączyń I</b>	FV	FV	FV	FV
<b>łódzkie</b>	<b>Wiączyń II</b>	FV	FV	FV	FV
<b>łódzkie</b>	<b>Wiączyń III</b>	FV	FV	FV	FV
<b>łódzkie</b>	<b>Wiączyń IV</b>	FV	FV	FV	FV
<b>małopolskie</b>	<b>Golanka 2</b>	U1	U2	U2	U2
<b>małopolskie</b>	<b>Golanka 3</b>	FV	U2	U1	U2
<b>małopolskie</b>	<b>Trzemeśnia</b>	U1	U2	U2	U2
<b>mazowieckie</b>	<b>Kantor Stary IV</b>	FV	U1	FV	U1
<b>mazowieckie</b>	<b>Puszcza Biała</b>	FV	U2	XX	U2



	I				
mazowieckie	Puszcza Biała II	FV	U2	XX	U2
mazowieckie	Puszcza Biała III	FV	U1	FV	U1
mazowieckie	Puszcza Biała IV	FV	U1	FV	U1
opolskie	Grabina	FV	U2	U2	U2
śląskie	Bielowiec	U1	FV	U1	FV
śląskie	Las Dziełowy	FV	U1	FV	U1
śląskie	Rezerwat Kopce	FV	FV	FV	FV
śląskie	Sarni Stok	U1	U1	U1	U1
śląskie	Simoradz	FV	FV	FV	U1
Dąbrowy Seroczyńskie PLH140004	Dąbrowy Seroczyńskie I	FV	U2	FV	U2
Dąbrowy Seroczyńskie PLH140004	Dąbrowy Seroczyńskie II	FV	U1	FV	U1
Dąbrowy Seroczyńskie PLH140004	Dąbrowy Seroczyńskie III	FV	U2	FV	U2
Dębowa Góra PLH300055	Dębowa Góra k. Wyrzyska	FV	U1	U1	U1
Dębowa Góra PLH300055	Las Komorowski	FV	U1	FV	U1
Dolina Małej Panwi PLH160008	Dolina Małej Panwi 1	FV	U2	U1	U2
Dolina Małej Panwi PLH160008	Dolina Małej Panwi 2	FV	U2	U1	U2
Dolina Małej Panwi PLH160008	Dolina Małej Panwi 3	FV	U2	U1	U2
Dolina Noteci PLH300004	Kruszryn	U1	U2	U1	U2
Dolina Noteci PLH300004	Las Minikowski	U1	U1	U1	U1
Dolina Noteci PLH300004	Strzelewo	U1	U2	U1	U2
Dolina Noteci PLH300004	Winna Góra	U1	U1	U1	U1
Dolina Prądnika PLH120004	Dolina Paduch	FV	U1	U1	U1
Dolina Prądnika PLH120004	Dolina Sąspowska	FV	U2	U1	U2
Dolina Prądnika PLH120004	Dolina Sąspowska 2	FV	U1	FV	U1
Dolina Prądnika PLH120004	Góra Rusztowa	FV	U2	U1	U2
Dolina Szeszupy PLH200016	Lizdejki	XX	U1	U1	U1
Dolina Szeszupy PLH200016	Wingrany	XX	U1	U1	U2
Forty Nyskie	Forty Nyskie	FV	U2	U1	U2



PLH160001	1				
Forty Nyskie PLH160001	Forty Nyskie 2	FV	U2	U1	U2
Kantor Stary PLH140007	Kantor Stary I	FV	U1	FV	U1
Kantor Stary PLH140007	Kantor Stary II	FV	FV	FV	FV
Kantor Stary PLH140007	Kantor Stary III	FV	FV	FV	FV
Lasy Spalskie PLH100003	Lasy Spalskie 1	XX	U2	FV	U2
Lasy Spalskie PLH100003	Lasy Spalskie 2	XX	U2	FV	U2
Lasy Spalskie PLH100003	Lasy Spalskie 3	XX	U1	FV	U1
Lubiaszów w Puszczy Pilickiej PLH100026	Lasy Piotrkowskie 3	XX	U1	FV	U1
Lubiaszów w Puszczy Pilickiej PLH100026	Lasy Piotrkowskie 4	XX	FV	FV	FV
Niedzielski Las PLH060092	Kąty Drugie	FV	U1	U1	U1
Niedzielski Las PLH060092	Las Serwitut	FV	U1	FV	U1
Ostoja Knyszyńska PLH200006	Chmielnik	XX	U1	U1	U1
Ostoja Knyszyńska PLH200006	rezerwat Budzisk	XX	U1	FV	U1
Ostoja Knyszyńska PLH200006	rezerwat Jesionowe Góry	XX	FV	FV	FV
Ostoja nad Baryczą PLH020041	Borek	FV	U1	FV	U1
Ostoja nad Baryczą PLH020041	Chodlewo	FV	U2	FV	U2
Ostoja nad Baryczą PLH020041	Czarny Las	FV	U2	U1	U2
Ostoja nad Baryczą PLH020041	Gogołowice	FV	U2	U1	U2
Ostoja nad Baryczą PLH020041	Kaszowo	FV	U1	FV	U1
Ostoja nad Baryczą PLH020041	Krośnice	FV	U1	FV	U1
Ostoja nad Baryczą PLH020041	Lasowice	FV	U1	FV	U1
Ostoja nad Baryczą PLH020041	Unisławice	FV	FV	FV	FV
Ostoja nad Baryczą PLH020041	Wałkowa I	XX	U1	FV	U1
Ostoja Narwiańska PLH200024	Kalinowo	FV	U1	U1	U1
Ostoja Narwiańska PLH200024	rezerwat Kalinowo	FV	U1	FV	U1
Ostoja w Paśmie	Golanka 1	FV	U2	U1	U2





<b>Brzanki PLH120047</b>					
<b>Puszcza Białowieska PLC200004</b>	rezerwat krajobrazowy im. prof. Władysława Szafera	FV	U1	U1	U1
<b>Puszcza Białowieska PLC200004</b>	rezerwat Szczekotowo	FV	FV	FV	FV
<b>Puszcza Białowieska PLC200004</b>	Teremiski	FV	FV	U1	U1
<b>Puszcza Kozienska PLH140035</b>	Augustów	FV	U1	U1	U1
<b>Puszcza Kozienska PLH140035</b>	Leśna Rzeka	FV	U1	FV	U1
<b>Puszcza Kozienska PLH140035</b>	Marianów	FV	U1	U1	U1
<b>Puszcza Kozienska PLH140035</b>	Przy Poborskich Łąkach	FV	U1	FV	U1
<b>Puszcza Kozienska PLH140035</b>	Siczki	FV	U1	U1	U1
<b>Puszcza Kozienska PLH140035</b>	Stanisławice	FV	U1	U1	U1
<b>Rozumicki Las PLH160018</b>	Rozumicki Las I	FV	U2	U1	U2
<b>Rozumicki Las PLH160018</b>	Rozumicki Las II	FV	U1	U1	U1
<b>Struga Białośliwka PLH300054</b>	Dolina Białośliwki	FV	U1	FV	U1
<b>Struga Białośliwka PLH300054</b>	Las Grabowski	FV	U1	U1	U1
<b>Uroczyska Lasów Adamowskich PLH060094</b>	Szewnia	FV	U1	U1	U1
<b>Uroczyska Lasów Adamowskich PLH060094</b>	Wierzchowiny	FV	U1	U1	U1
<b>Uroczyska Lasów Strzeleckich PLH060099</b>	Białokóry	FV	FV	FV	FV
<b>Uroczyska Lasów Strzeleckich PLH060099</b>	Brzozowiec 1	FV	U1	U1	U1
<b>Uroczyska Lasów Strzeleckich PLH060099</b>	Brzozowiec 2	FV	U1	FV	U1
<b>Uroczyska Lasów Strzeleckich PLH060099</b>	Raciborowice	FV	FV	FV	FV
<b>Uroczyska Łąckie PLH140021</b>	Uroczyska Łąckie 1	XX	U2	FV	U2
<b>Uroczyska Łąckie PLH140021</b>	Uroczyska Łąckie 2	XX	U2	U1	U2
<b>Uroczyska Łąckie PLH140021</b>	Uroczyska Łąckie 3	XX	U2	U1	U2



Wilki nad Nysą PLH080044	Wilki nad Nysą I	FV	U2	FV	U2
Wilki nad Nysą PLH080044	Wilki nad Nysą II	FV	U2	FV	U2
Zbocza Płutowskie PLH040040	Płutowo I	FV	U1	FV	FV
Zbocza Płutowskie PLH040040	Płutowo II	FV	FV	FV	FV
Suma ocen poszczególnych parametrów		FV - 118 U1 - 16 U2 - 0 XX - 40	FV - 33 U1 - 77 U2 - 64 XX - 0	FV - 96 U1 - 71 U2 - 5 XX - 2	FV - 31 U1 - 78 U2 - 65 XX - 0

**Powierzchnia siedliska** na 68% stanowisk jest właściwa. Stanowiska te posiadają stabilny areal siedliska, który w najbliższych latach nie powinien ulegać pomniejszeniu. 9% stanowisk otrzymało ocenę U1 ze względu na małe płyty mocno izolowane. Na pozostałych stanowiskach nie było możliwości oceny powierzchni siedliska ze względu na brak danych na temat zmian powierzchni na tym terenie.

**Specyficzna struktura i funkcje** na 19% stanowisk jest właściwa. Ocena ta wynika z wysoko ocenionych wskaźników na tych stanowiskach. Na 44% stanowisk ocena do U1 została. 37% stanowisk otrzymało złą ocenę tego parametru, głównie ze względu na niską ocenę wskaźników gatunki obce geograficznie w drzewostanie oraz ekspansywne gatunki rodzime (apofity).

**Perspektywy ochrony** na 55% stanowisk są właściwe. Zachowanie siedliska na tych stanowiskach w perspektywie najbliższych 10-20 lat jest właściwie pewne. 41% stanowisk ma perspektywy ochrony niezadowolające ze względu m. in. na występowanie obcych gatunków inwazyjnych, rodzimych gatunków ekspansywnych, izolowanej powierzchni. W Puszczy Białowieskiej przyczyną obniżenia oceny perspektyw zachowania na U1 na części stanowisk była przewidywana wycinka drzew w tych miejscach, co pozostaje w sprzeczności z planami powiększenia fragmentów Puszczy objętych ochroną. Pięć stanowisk ma złe perspektywy ochrony, są to Dąbroszyn II oraz Las Lesicki, Grabina, Trzemeśnia oraz Golanka 2.

**Ocena ogólna** 37% stanowisk jest zła. Ponadto 45% stanowisk oceniono na U1. Pozostałe stanowiska mają ocenę właściwą. Największy wpływ na obniżenie oceny ogólnej miał parametr specyficzna struktura i funkcje.

## Zestawienie ocen wskaźników na obszarach Natura 2000

Tab. 5. Wskaźniki na obszarach Natura 2000 – region alpejski (3 obszary)

Parametr	Wskaźnik	Ocena (liczba obszarów)				
		FV	U1	U2	XX	Suma
		właściwa	niezadowolająca	zła	Nieznana	
Powierzchnia siedliska		2	1	0	0	3
Specyficzna struktura i funkcje	Charakterystyczna kombinacja florystyczna	3	0	0	0	3
	Ekspansywne gatunki rodzime (apofity)	2	1	0	0	3
	Gatunki obce geograficznie w drzewostanie	3	0	0	0	3
	Inne zniekształcenia	2	1	0	0	3



	(rozjeżdżenie, wydeptanie, zaśmiecenie)					
	Inwazyjne gatunki obce w podszybie i runie	2	1	0	0	3
	Martwe drewno leżące lub stojące >3 m długości i >50 cm	0	1	2	0	
	Naturalne odnowienie drzewostanu	3	0	0	0	3
	Struktura pionowa i przestrzenna drzewostanu	2	1	0	0	3
	Wiek drzewostanu	1	2	0	0	3
	Zniszczenia runa i gleby związane z pozyskaniem drewna	3	0	0	0	3
	Ogólnie	0	1	2	0	3
Perspektywy ochrony		3	0	0	0	3

Tab. 6. Wskaźniki na obszarach Natura 2000 – region kontynentalny (50 obszarów)

Parametr	Wskaźnik	Ocena (50 obszarów)				
		FV	U1	U2	XX	
		właściwa	niezadowolająca	zła	Nieznana	Suma
<b>Powierzchnia siedliska</b>		32	0	0	18	50
Specyficzna struktura i funkcje	Charakterystyczna kombinacja florystyczna	32	15	2	0	50
	Ekspansywne gatunki rodzime (apofity)	35	10	4	0	50
	Gatunki obce geograficznie w drzewostanie	41	7	1	0	50
	Inne zniekształcenia (rozjeżdżenie, wydeptanie, zaśmiecenie)	26	19	4	0	50
	Inwazyjne gatunki obce w podszybie i runie	20	21	8	0	50
	Martwe drewno	4	10	10	0	24
	Martwe drewno leżące lub stojące >3 m długości i >50 cm grubości	9	15	25	0	50
	Mikrosiedliska drzewne	0	3	2	19	24
	Naturalne odnowienie drzewostanu	33	16	0	0	50
	Struktura pionowa i przestrzenna drzewostanu	29	17	3	0	50
Wiek drzewostanu	23	24	2	0	50	





	Zniszczenia runa i gleby związane z pozyskaniem drewna	39	9	1	0	50
	Ocena parametru specyficzna struktura i funkcje	10	25	15	0	50
Perspektywy ochrony		23	26	1	0	50

## Podsumowanie ocen stanu ochrony siedliska przyrodniczego, w tym jego parametrów w obszarach Natura 2000

Tab. 7. Parametry i ocena ogólna stanu ochrony na obszarach NATURA 2000 i porównanie wyników badań – region alpejski

Obszary NATURA 2000	Oceny dla obszarów NATURA 2000			
	Powierzchnia siedliska	Specyficzna struktura i funkcje	Perspektywy ochrony	Ocena ogólna
	Wyniki obecnych badań	Wyniki obecnych badań	Wyniki obecnych badań	Wyniki obecnych badań
Ostoja Popradzka	FV	U1	FV	U1
Ostoja Magurska	U1	U2	FV	U2
Góry Słonne	FV	U2	FV	U2
Suma ocen poszczególnych parametrów	FV - 3 U1 - 1 U2 - 0 XX - 0	FV - 0 U1 - 1 U2 - 3 XX - 0	FV - 4 U1 - 0 U2 - 0 XX - 0	FV - 0 U1 - 1 U2 - 3 XX - 0

**Powierzchnia siedliska** na 3 obszarach Natura 2000 nie uległa zmianom i została oceniona na FV. Jedynie na terenie obszaru Ostoja Magurska parametr ten został obniżony do U1 ze względu na zmiany siedliska w kierunku buczyn

**Specyficzna struktura i funkcje** w 75% obszarów ze względu na wskaźnik kardynalny martwe drewno leżące lub stojące >3 m długości i >50 cm grubości oceniony na U2 również została oceniona jako zła. Natomiast w obszarze Ostoja Popradzka parametr ten oceniono jako niezadowolający ze względu na wskaźniki inwazyjne gatunki obce w podszycie i runie oraz martwe drewno leżące lub stojące >3 m długości i >50 cm grubości ocenione na U1.

**Perspektywy ochrony** są właściwe dla wszystkich obszarów. Jest prawie pewne, że siedlisko przetrwa w ciągu najbliższych kilkunastu lat.

**Ocena ogólna** w 3 obszarach została oceniona na U2 ze względu na nisko oceniony parametr specyficzna struktura i funkcje. Jedynie Ostoja Popradzka otrzymała ocenę niezadowolającą.



**Tab. 8. Parametry i ocena ogólna stanu ochrony na obszarach NATURA 2000 monitorowanych w latach 2013-2014 – region kontynentalny**

Obszary NATURA 2000	Oceny dla obszarów NATURA 2000			
	Powierzchnia siedliska	Specyficzna struktura i funkcja	Perspektywy ochrony	Ocena ogólna
	Wyniki obecnych badań	Wyniki obecnych badań	Wyniki obecnych badań	Wyniki obecnych badań
Cieszyńskie Źródła Tufowe	FV	U2	U1	U2
Grądy w Dolinie Odry	XX	U1	FV	U1
Góry Słonne	FV	U2	FV	U2
Łęgi Odrzańskie	XX	U1	U1	U1
Dolina Widawy	XX	U2	U2	U2
Pątnów Legnicki	XX	FV	FV	FV
Ostoja nad Bobrem	XX	U2	U1	U2
Przeplatki nad Bystrycą	XX	U2	U1	U2
Muskowicki Las Bukowy	XX	FV	FV	FV
Las Pilczycki	XX	U2	U1	U2
Wzgórza Strzebińskie	XX	U2	U1	U2
Wzgórza Warzęgowskie	XX	U1	U1	U1
Wzgórza Niemczańskie	XX	U1	U1	U1
Jeziora Pszczewskie i Dolina Obry	FV	U1	FV	U1
Dolina Ilanki	FV	U2	FV	U2
Koło Grobli	FV	U2	U1	U2
Podziemia Tarnogórsko-Bytomskie	FV	FV	FV	FV
Ostoja Olsztyńsko-Mirowska	FV	FV	FV	FV
Ostoja Przedborska	FV	U1	FV	U1
Dolina Kamiennej	FV	U1	FV	U1
Ostoja Kozubowska	FV	U1	FV	U1
Wzgórza Chęcińsko-Kieleckie	FV	U1	FV	U1
Ostoja Przemyska	FV	U2	FV	U2
Dolina Łobżonki	FV	FV	FV	U1
Grądy Bytyńskie	FV	U1	U1	U1
Uroczyska Puszczy Drawskiej	FV	FV	FV	FV
<b>Dąbrowy Seroczyńskie</b>	<b>FV</b>	<b>U1</b>	<b>FV</b>	<b>U1</b>
<b>Dębowa Góra</b>	<b>FV</b>	<b>U1</b>	<b>U1</b>	<b>U1</b>
<b>Dolina Małej Panwi</b>	<b>FV</b>	<b>U2</b>	<b>U1</b>	<b>U2</b>
<b>Dolina Noteci</b>	<b>FV</b>	<b>U1</b>	<b>U1</b>	<b>U1</b>
<b>Dolina Prądnika</b>	<b>FV</b>	<b>U1</b>	<b>U1</b>	<b>U1</b>
<b>Dolina Szeszupy</b>	<b>XX</b>	<b>U1</b>	<b>U1</b>	<b>U1</b>
<b>Forty Nyskie</b>	<b>FV</b>	<b>U2</b>	<b>U1</b>	<b>U2</b>
<b>Kantor Stary</b>	<b>FV</b>	<b>FV</b>	<b>FV</b>	<b>FV</b>



Lasy Spalskie	XX	U1	FV	U1
Lubiaszów w Puszczy Pilickiej	XX	U1	FV	FV
Niedzielski Las	FV	U1	U1	U1
Ostoja Knyszyńska	XX	U1	U1	U1
Ostoja nad Baryczą	FV	U1	FV	U1
Ostoja Narwiańska	XX	U1	U1	U1
Ostoja w Paśmie Brzanki	FV	U2	U1	U2
Puszcza Białowieska	FV	U1	U1	U1
Puszcza Kozienicka	FV	U1	U1	U1
Rozumicki Las	FV	U2	U1	FV
Struga Białosiłwka	FV	U1	U1	U1
Uroczyska Lasów Adamowskich	FV	U1	U1	U1
Uroczyska Lasów Strzeleckich	FV	FV	FV	FV
Uroczyska Łąckie	XX	U2	U1	U2
Wilki nad Nysą	FV	U2	FV	U2
Zbocza Płutowskie	FV	FV	FV	FV
Suma ocen poszczególnych parametrów	FV - 31 U1 - 0 U2 - 0 XX - 18	FV - 22 U1 - 26 U2 - 1 XX - 0	FV - 22 U1 - 26 U2 - 1 XX - 0	FV - 11 U1 - 25 U2 - 13 XX - 0

**Powierzchnia siedliska** w 65% obszarów Natura 2000 jest właściwa. Powierzchnia w tych obszarach jest stabilna i nie wykazuje tendencji do zmian. Na pozostałych stanowiskach nie ma możliwości oceny powierzchni siedliska ze względu na brak danych na temat zmian w powierzchni.

**Specyficzna struktura i funkcje** na 19% obszarów została oceniona jako właściwa. Ocena ta wynika z wysoko ocenionych parametrów. 52% obszarów otrzymało ocenę U1, głównie ze względu na małe zasoby grubego martwego drewna. Pozostałe obszary (29%) otrzymały ocenę U2.

**Perspektywy ochrony** dla 44% obszarów są właściwe. Nie ma wątpliwości co do przetrwania siedliska na tych obszarach. 54% obszarów zostało ocenione jako niezadowolające, brak pewności co do utrzymania się siedliska, lecz jest to wysoce prawdopodobne. Obszar Dolina Widawy otrzymał ocenę złą ze względu na wprowadzanie obcych geograficznie gatunków drzew oraz występowania ekspansywnych gatunków w runie.

**Ocena ogólna** 21% obszarów jest właściwa. 52% obszarów otrzymała ocenę U1 niezadowolającą, powodem niższej oceny są przede wszystkim wskaźniki związane z martwym drewnem. Tak samo wygląda sytuacja w przypadku obszarów, które otrzymały złą ocenę (27% obszarów).



## Oddziaływania i zagrożenia

Tab. 9. Oddziaływania na stanowiskach i porównanie wyników badań – region alpejski (15 stanowisk)

Kod	Oddziaływanie	Łącznie liczba monitorowanych stanowisk	Wpływ pozytywny (liczba stanowisk)			Wpływ neutralny (liczba stanowisk)			Wpływ negatywny (liczba stanowisk)		
			A	B	C	A	B	C	A	B	C
421	Pozbywanie się odpadów z gospodarstw domowych	3	0	0	0	0	0	0	1	0	2
420	Odpady, ścieki	1	0	0	0	0	0	0	0	0	1
501	Ścieżki, szlaki piesze, szlaki rowerowe	3	0	0	0	0	0	0	0	0	3
954	Inwazja gatunku	1	0	0	0	0	0	0	0	0	1
720	Wydeptywanie, nadmierne użytkowanie	1	0	0	0	0	0	0	1	0	0
970	Międzygatunkowe interakcje wśród roślin	2	0	0	0	0	0	0	1	1	0
B07	Inne rodzaje praktyk leśnych, niewymienione powyżej	4	0	0	0	0	0	0	1	1	2
B02.04	usuwanie martwych i umierających drzew	2	0	0	0	0	0	0	2		0
D05	Usprawniony dostęp do obszaru	1	0	0	0	0	0	0	0	1	0
E03.04	Inne odpady	2	0	0	0	0	0	0	1	0	1
F04.02	zbieractwo grzybów, porostów, jagód itp.)	1	0	0	0	0	0	0	0	1	0
N	Nieznane zagrożenie lub nacisk	3	0	0	0	0	0	0	0	3	0
I02	problematiczne gatunki rodzime	1	0	0	0	0	0	0	0	0	1
K01.01	Erozja	1	0	0	0	0	0	0	0	0	1

W regionie biogeograficznym alpejskim wszystkie oddziaływania występują tylko na pojedynczych stanowiskach. Najczęściej występującymi oddziaływaniami są: pozbywanie się odpadów z gospodarstw domowych, ścieżki, szlaki piesze, szlaki rowerowe, inne rodzaje praktyk leśnych. Oddziaływania dotyczące praktyk leśnej dotyczą zniszczeń runa spowodowane gospodarką leśną w postaci upraw świerka. Na stanowisku lasek Wita 1 uprawiany jest dąb czerwony oraz modrzew, które mają negatywny wpływ na różnorodność runa i strukturę pionową lasu. Na trzech stanowiskach zaobserwowano intensywny ruch pieszych oraz rowerowy. Powoduje to niszczenie siedliska jak również obecność ludzi sprzyja zaśmiecaniu. Na dwóch stanowiskach widoczna ekspansja jeżyny gruczołowej *Rubus hirtus*, przez którą odpowiednie proporcje w składzie gatunkowym runa są zaburzone. Wszystkie wymienione oddziaływania mają charakter negatywny.

Tab. 10. Oddziaływania na stanowiskach – region kontynentalny (174 stanowiska)

Kod	Oddziaływanie	Łącznie liczba monitorowanych stanowisk	Wpływ pozytywny (liczba stanowisk)			Wpływ neutralny (liczba stanowisk)			Wpływ negatywny (liczba stanowisk)		
			A	B	C	A	B	C	A	B	C
970	Międzygatunkowe interakcje wśród roślin	2	0	0	0	0	2	0	0	0	0
990	Inne naturalne procesy	1	0	0	0	1	0	0	0	0	0
A02.01	intensyfikacja rolnictwa	2	0	0	0	0	0	0	0	2	0
B01.01	zalesianie terenów otwartych	1	0	0	0	0	0	0	0	0	1



	(drzewa rodzime)										
B02.01.01	odnawianie lasu po wycince (drzewa rodzime)	11	0	3	1	0	5	0	1	0	0
B02.01.02	odnawianie lasu po wycince (drzewa nierodzące)	5	0	0	0	0	0	0	1	1	3
B02.02	wycinka lasu	14	0	0	0	0	0	1	1	0	12
B02.03	usuwanie podszytu	4	0	0	0	0	0	0	1	1	2
B02.04	usuwanie martwych i umierających drzew	68	0	0	0	0	0	0	33	21	14
B02.05	nieintensywna produkcja drewna (pozostawienie martwych / starych drzew)	6	1	4	1	0	0	0	0	0	0
B02.06	przerzedzenie warstwy drzew	3	0	1	0	0	0	0	0	1	1
D01	drogi, ścieżki i drogi kolejowe	11	0	0	0	0	0	2	0	2	7
D01.02	drogi, autostrady	1	0	0	0	0	0	0	0	0	1
D01.01	ścieżki, szlaki piesze, szlaki rowerowe	30	0	0	0	0	0	3	4	6	17
E03.01	pozbywanie się odpadów z gospodarstw domowych / obiektów rekreacyjnych	7	0	0	0	0	0	0	0	5	2
E03	odpady, ścieki	3	0	0	0	0	0	0	0	0	3
E03.04	Inne odpady	12	0	0	0	0	0	0	1	1	10
F04.01	plądrowanie stanowisk roślin	2	0	0	0	0	0	0	1	0	1
F03.01.01	szkody spowodowane przez zwierzynę łowną	1	0	0	0	0	0	0	1	0	0
G01	Sporty i różne formy czynnego wypoczynku rekreacji, uprawiane w plenerze	1	0	0	0	0	0	0	1	0	0
G01.02	turystyka piesza, jazda konna i jazda na pojazdach niezmotoryzowanych	6	0	0	0	0	0	0	1	3	2
G02	Infrastruktura sportowa i rekreacyjna	1	0	0	0	0	0	0	0	1	0
G05.01	Wydeptywanie, nadmierne użytkowanie	5	0	0	0	0	0	0	1	1	3
H04	Zanieczyszczenie powietrza, zanieczyszczenia przenoszone drogą powietrzną	3	0	0	0	0	0	0	0	1	2
H05.01	odpadki i odpady stałe	22	0	0	0	0	0	0	0	3	19
I01	nierodzące gatunki zaborcze	74	0	0	0	0	0	2	21	23	28
I02	problematiczne gatunki rodzime	8	0	0	0	0	0	0	4	2	2
K02.03	eutrofizacja (naturalna)	2	0	0	0	0	0	0	0	0	2
J01	pożary i gaszenie pożarów	1	0	0	0	0	0	0	0	0	1
K01.01	Erozja	1	0	0	0	0	0	0	0	0	1

Najczęściej występującym oddziaływaniem jest usuwanie martwych i umierających drzew, szczególnie brakuje wielkogabarytowego martwego drewna. Oddziaływanie nierodzące gatunki zaborcze wpływa bardzo negatywnie na siedlisko, na większości stanowisk takim gatunkiem jest niecierpek drobnokwiatowy *Impatiens parviflora*. Często w obrębie siedliska prowadzone są różnego rodzaju praktyki leśne, działania te polegają na prowadzeniu szlaków zrywkowych przez siedlisko lub takiej gospodarce leśnej, która nie uwzględnia konieczności zachowania odpowiedniej ilości martwego drewna. W wielu miejscach zagrożeniem jest nieuporządkowany ruch pieszy i rowerowy, siedlisko poprzecinane jest w wielu miejscach ścieżkami i szlakami. Jedynym pozytywnym oddziaływaniem jest nieintensywna produkcja drewna





(pozostawienie martwych / starych drzew). Pozostałe oddziaływania występują bardzo nielicznie na pojedynczych stanowiskach i dotyczą głównie gospodarki leśnej, antropopresji oraz procesów naturalnych zachodzących w przyrodzie.

**Tab. 11. Zagrożenia na stanowiskach i porównanie wyników badań (15 stanowisk)** Podsumowanie przewidywanych zagrożeń dla siedliska przyrodniczego na badanych stanowiskach dla regionu biogeograficznego alpejskiego.

Kod	Oddziaływanie	Łącznie liczba monitorowanych stanowisk	Wpływ negatywny		
			(liczba stanowisk)		
		A	B	C	
421	Pozbywanie się odpadów z gospodarstw domowych	3	1	0	2
420	Odpady, ścieki	1	0	0	1
190	Inne rodzaje praktyk rolniczych lub leśnych,	1	0	0	1
501	Ścieżki, szlaki piesze, szlaki rowerowe	3	0	0	3
954	Inwazja gatunku	1	0	0	1
720	Wydeptywanie, nadmierne użytkowanie	1	1	0	0
970	Międzygatunkowe interakcje wśród roślin	2	1	1	0
B07	Inne rodzaje praktyk leśnych, niewymienione powyżej	6	3	1	2
B02.04	usuwanie martwych i umierających drzew	2	2	0	0
D05	Usprawniony dostęp do obszaru	1	0	1	0
E03.04	Inne odpady	2	1	0	1
F04.02	zbieractwo grzybów, porostów, jagód itp.	1	0	1	0
N	Nieznane zagrożenie lub nacisk	3	0	3	0
I02	problematyczne gatunki rodzime	1	0	0	1
K01.01	Erozja	1	0	0	1

Największym zagrożeniem dla siedliska może być nieprawidłowo prowadzona gospodarka leśna. Wśród tych praktyk można wymienić zabieranie zbyt dużej ilości martwego drewna, zniszczenia runa i gleby spowodowane wycinką, pozostawianie dużych ilości gałęzi po wycince. Negatywny wpływ na siedlisko może mieć wzmożony ruch ludzi w celach rekreacyjnych, turystycznych jak i zbieraczy grzybów i jagód. Takie praktyki mogą powodować rozdeptywanie i nadmierne użytkowanie siedliska

**Tab. 12. Zagrożenia na stanowiskach i porównanie wyników badań (174 stanowiska)** Podsumowanie przewidywanych zagrożeń dla siedliska przyrodniczego na badanych stanowiskach dla regionu biogeograficznego kontynentalnego.

Oddziaływanie	Łącznie liczba monitorowanych stanowisk
intensyfikacja rolnictwa	2
odnawianie lasu po wycince (drzewa nierodzące)	5
wycinka lasu	14
usuwanie podszytu	4
usuwanie martwych i umierających drzew	68
przerzedzenie warstwy drzew	2
drogi, ścieżki i drogi kolejowe	11
drogi, autostrady	1
ścieżki, szlaki piesze, szlaki rowerowe	30
pozbywanie się odpadów z gospodarstw domowych / obiektów rekreacyjnych	7
odpady, ścieki	3
Inne odpady	12
plądrowanie stanowisk roślin	2



sporty i różne formy czynnego wypoczynku rekreacji, uprawiane w plenerze	1
turystyka piesza, jazda konna i jazda na pojazdach niezmotoryzowanych	6
infrastruktura sportowa i rekreacyjna	1
wydeptywanie, nadmierne użytkowanie	5
zanieczyszczenie powietrza, zanieczyszczenia przenoszone drogą powietrzną	3
odpadki i odpady stałe	22
nierodzące gatunki zaborcze	74
problematyczne gatunki rodzime	8
eutrofizacja (naturalna)	2
pożary i gaszenie pożarów	1
erozja	1

Nlewnościwie prowadzona gospodarka leśna może być przyczyną degradacji siedliska. Zagrożeniami ze strony praktyk leśnych jest pozostawianie zbyt małej ilości martwego drewna, ale także wycinka drzew, niszczenie runa i gleby w trakcie wycinki, powstające trasy zrywkowe. Również człowiek poprzez turystykę, rekreację może działać negatywnie na to siedlisko. Wzmożony ruch pieszy oraz rowerowy powoduje powstawanie wielu ścieżek oraz dróg co prowadzić może do rozdeptywania i rozjeżdżania siedliska. Wzmożony ruch pieszych sprzyjać może także zaśmiecaniu siedliska. Również naturalne procesy, takie jak: inwazja gatunków obcych, lub ekspansja gatunków rodzimych, pożary, eutrofizacja mogą powodować niszczenie siedliska.

## Informacja o gatunkach obcych

### Gatunki obce – region alpejski

Stanowisko	Obserwowane gatunki obce (lista gatunków)
	Wyniki obecnych badań
Dębina nad Koszarawą	niecierpek drobnokwiatowy <i>Impatiens parviflora</i> DC.
Dębina nad Koszarawą	orzech włoski <i>Juglans regia</i> L.
Lasek Wita 1	niecierpek drobnokwiatowy <i>Impatiens parviflora</i> DC.
Lasek Wita 1	sosna czarna <i>Pinus nigra</i> Arnold
Lasek Wita 1	dąb czerwony <i>Quercus rubra</i> L.
Lasek Wita 1	rdestowiec ostrokończysty <i>Reynoutria japonica</i> Houtt.
Lasek Wita 2	niecierpek drobnokwiatowy <i>Impatiens parviflora</i> DC.
Suchania	niecierpek drobnokwiatowy <i>Impatiens parviflora</i> DC.
Żywiec Grapa	robinia akacja <i>Robinia pseudacacia</i> L.
Żywiec Księżę Gaje	niecierpek drobnokwiatowy <i>Impatiens glandulifera</i> Royle
Żywiec Księżę Gaje	niecierpek drobnokwiatowy <i>Impatiens parviflora</i> DC.

### Gatunki obce – region kontynentalny

Stanowisko	Obserwowane gatunki obce (lista gatunków)
	Wyniki obecnych badań
Błyszcz	niecierpek drobnokwiatowy <i>Impatiens parviflora</i> DC.
Chobot-Koło Grobli	nawłóć kanadyjska <i>Solidago canadensis</i> L.
Dąbroszyn I	powojnik pnący <i>Clematis vitalba</i> L.
Dąbroszyn I	niecierpek drobnokwiatowy <i>Impatiens parviflora</i> DC.
Dąbroszyn I	robinia akacja <i>Robinia pseudacacia</i> L.
Dąbroszyn II	kasztanowiec zwyczajny <i>Aesculus hippocastanum</i> L.
Dąbroszyn II	niecierpek drobnokwiatowy <i>Impatiens parviflora</i> DC.
Dąbroszyn II	czeremcha amerykańska <i>Padus serotina</i> (Erhr) Borkh.
Dąbroszyn II	robinia akacja <i>Robinia pseudacacia</i> L.
Dąbroszyn III	wiśnia wonna <i>Cerasus mahaleb</i> (L.) Mill.



Dąbroszyn III	powojnik pnący <i>Clematis vitalba</i> L.
Dąbroszyn III	niecierpek drobnokwiatowy <i>Impatiens parviflora</i> DC.
Dąbroszyn III	mahonia pospolita <i>Mahonia aquifolium</i> (Pursh) Nutt.
Dąbroszyn III	robinia akacja <i>Robinia pseudacacia</i> L.
Dolina Kobylańska	niecierpek drobnokwiatowy <i>Impatiens parviflora</i> DC.
Dolina Kobylańska	nawłóć kanadyjska <i>Solidago canadensis</i> L.
Dolina Sanki	niecierpek drobnokwiatowy <i>Impatiens parviflora</i> DC.
Dybawka Dolna	niecierpek drobnokwiatowy <i>Impatiens parviflora</i> DC.
Dybawka Dolna	czerecha amerykańska <i>Padus serotina</i> (Erhr) Borkh.
Goryczkowiec	kasztanowiec zwyczajny <i>Aesculus hippocastanum</i> L.
Goryczkowiec	niecierpek drobnokwiatowy <i>Impatiens parviflora</i> DC.
Góra Hawnicka zbocze półd.	niecierpek drobnokwiatowy <i>Impatiens parviflora</i> DC.
Góra Machowa	niecierpek drobnokwiatowy <i>Impatiens parviflora</i> DC.
Grodzisko Ryczyńskie I	niecierpek drobnokwiatowy <i>Impatiens parviflora</i> DC.
Grodzisko Ryczyńskie II	niecierpek drobnokwiatowy <i>Impatiens parviflora</i> DC.
Las Grabicz	niecierpek drobnokwiatowy <i>Impatiens parviflora</i> DC.
Las Kamieniec	niecierpek drobnokwiatowy <i>Impatiens parviflora</i> DC.
Las Lesicki	niecierpek drobnokwiatowy <i>Impatiens parviflora</i> DC.
Las Pilczycki	niecierpek drobnokwiatowy <i>Impatiens parviflora</i> DC.
Las Rędziński	dąb czerwony <i>Quercus rubra</i> L.
Las Rędziński	nawłóć kanadyjska <i>Solidago canadensis</i> L.
Lemierzyce I	niecierpek drobnokwiatowy <i>Impatiens parviflora</i> DC.
Lemierzyce II	niecierpek drobnokwiatowy <i>Impatiens parviflora</i> DC.
Lenartowice	niecierpek drobnokwiatowy <i>Impatiens parviflora</i> DC.
Lenartowice	czerecha amerykańska <i>Padus serotina</i> (Erhr) Borkh.
Lubiąż	niecierpek drobnokwiatowy <i>Impatiens parviflora</i> DC.
Mieściska	niecierpek drobnokwiatowy <i>Impatiens parviflora</i> DC.
Muszkowice	niecierpek drobnokwiatowy <i>Impatiens parviflora</i> DC.
Muszkowicki Las Bukowy	niecierpek drobnokwiatowy <i>Impatiens parviflora</i> DC.
Pogórze Kaczawskie - Impatiens	niecierpek drobnokwiatowy <i>Impatiens parviflora</i> DC.
Impatiens	niecierpek drobnokwiatowy <i>Impatiens parviflora</i> DC.
Prawików	niecierpek drobnokwiatowy <i>Impatiens parviflora</i> DC.
Przeplatki nad Bystrzycą	niecierpek drobnokwiatowy <i>Impatiens parviflora</i> DC.
Rezerwat Dolina Hołubli	niecierpek drobnokwiatowy <i>Impatiens parviflora</i> DC.
Rezerwat Góra Sobień	niecierpek drobnokwiatowy <i>Impatiens parviflora</i> DC.
Rogów Legnicki	niecierpek drobnokwiatowy <i>Impatiens parviflora</i> DC.
Siemuszowa	niecierpek drobnokwiatowy <i>Impatiens parviflora</i> DC.
Stara Kamienica 1	niecierpek drobnokwiatowy <i>Impatiens parviflora</i> DC.
Stara Kamienica 2	niecierpek drobnokwiatowy <i>Impatiens parviflora</i> DC.
Stary Otok	niecierpek drobnokwiatowy <i>Impatiens parviflora</i> DC.
Tyniec	niecierpek drobnokwiatowy <i>Impatiens parviflora</i> DC.
Tyniec	czerecha amerykańska <i>Padus serotina</i> (Erhr) Borkh.
Tyniec	dąb czerwony <i>Quercus rubra</i> L.
Tyniec	robinia akacja <i>Robinia pseudacacia</i> L.
Tyniec	nawłóć kanadyjska <i>Solidago canadensis</i> L.
Wałkowa	niecierpek drobnokwiatowy <i>Impatiens parviflora</i> DC.
Wzgórze Niemczańskie - Ligota Wielka	niecierpek drobnokwiatowy <i>Impatiens parviflora</i> DC.
Wzgórze Niemczańskie 1	niecierpek drobnokwiatowy <i>Impatiens parviflora</i> DC.
Wzgórze Niemczańskie 2	niecierpek drobnokwiatowy <i>Impatiens parviflora</i> DC.
Wzgórze Strzeleńskie - Dobroszów	niecierpek drobnokwiatowy <i>Impatiens parviflora</i> DC.
Wzgórze Strzeleńskie - Gromnik	niecierpek drobnokwiatowy <i>Impatiens parviflora</i> DC.
Wzgórze Strzeleńskie - Kalinowice Górne	dąb czerwony <i>Quercus rubra</i> L.
Wzgórze Warzęgowskie	niecierpek drobnokwiatowy <i>Impatiens parviflora</i> DC.
Zbąszyń	niecierpek drobnokwiatowy <i>Impatiens parviflora</i> DC.



Zbąszyń	czeremcha amerykańska <i>Padus serotina</i> (Erhr) Borkh.
Zbąszyń	robinia akacja <i>Robinia pseudacacia</i> L.
Życzanów	niecierpek drobnokwiatowy <i>Niecierpek drobnokwiatowy</i> <i>Impatiens parviflora</i> DC.
Życzanów	orzech włoski <i>Juglans regia</i> L.
Życzanów	robinia akacja <i>Robinia pseudacacia</i> L.
Bukowinka	Niecierpek drobnokwiatowy <i>Impatiens parviflora</i> DC.
Lasy Piotrkowskie 2	Niecierpek drobnokwiatowy <i>Impatiens parviflora</i> DC.
Lasy Piotrkowskie 2	Dąb czerwony <i>Quercus rubra</i> L.
Wiączyń I	Niecierpek drobnokwiatowy <i>Impatiens parviflora</i> DC.
Golanka 2	Dąb czerwony <i>Quercus rubra</i> L.
Golanka 2	Kolczurka klapowana <i>Echinocystis lobata</i> (F. Michx.) Torr. & A. Gray
Trzemeśnia	Dąb czerwony <i>Quercus rubra</i> L.
Puszcza Biała I	Czeremcha amerykańska <i>Padus serotina</i> (Erhr) Borkh.
Puszcza Biała I	Niecierpek drobnokwiatowy <i>Impatiens parviflora</i> DC.
Puszcza Biała II	Niecierpek drobnokwiatowy <i>Impatiens parviflora</i> DC.
Puszcza Biała II	Dąb czerwony <i>Quercus rubra</i> L.
Puszcza Biała III	Niecierpek drobnokwiatowy <i>Impatiens parviflora</i> DC.
Puszcza Biała IV	Niecierpek drobnokwiatowy <i>Impatiens parviflora</i> DC.
Grabina	Niecierpek drobnokwiatowy <i>Impatiens parviflora</i> DC.
Las Dzielowy	Niecierpek drobnokwiatowy <i>Impatiens parviflora</i> DC.
Dębowa Góra k. Wyrzyska	Niecierpek drobnokwiatowy <i>Impatiens parviflora</i> DC.
Dolina Małej Panwi 1	Dąb czerwony <i>Quercus rubra</i> L.
Dolina Małej Panwi 1	Czeremcha amerykańska <i>Padus serotina</i> (Erhr) Borkh.
Dolina Małej Panwi 3	Czeremcha amerykańska <i>Padus serotina</i> (Erhr) Borkh.
Dolina Małej Panwi 3	Daglezja zielona <i>Pseudotsuga menziesii</i> (Mirb.) Franco
Las Minikowski	Barszcz Sosnowskiego <i>Heracleum sosnowskyi</i> Manden.
Strzelewo	Robinia akacja <i>Robinia pseudacacia</i> L.
Strzelewo	Barszcz Mantegazziego <i>Heracleum mantegazzianum</i> Sommier & Levier
Winna Góra	Barszcz Sosnowskiego <i>Heracleum sosnowskyi</i> Manden.
Dolina Paduch	Niecierpek drobnokwiatowy <i>Impatiens parviflora</i> DC.
Dolina Sąspowska	Kasztanowiec zwyczajny <i>Aesculus hippocastanum</i> L.
Dolina Sąspowska	Niecierpek drobnokwiatowy <i>Impatiens parviflora</i> DC.
Dolina Sąspowska 2	Niecierpek drobnokwiatowy <i>Impatiens parviflora</i> DC.
Góra Rusztowa	Niecierpek drobnokwiatowy <i>Impatiens parviflora</i> DC.
Forty Nyskie 1	Niecierpek drobnokwiatowy <i>Impatiens parviflora</i> DC.
Forty Nyskie 1	Czeremcha amerykańska <i>Padus serotina</i> (Erhr) Borkh.
Forty Nyskie 2	Robinia akacja <i>Robinia pseudacacia</i> L.
Forty Nyskie 2	Barszcz Sosnowskiego <i>Heracleum sosnowskyi</i> Manden.
Forty Nyskie 2	Niecierpek drobnokwiatowy <i>Impatiens parviflora</i> DC.
Lasy Spalskie 1	Niecierpek drobnokwiatowy <i>Impatiens parviflora</i> DC.
Lasy Spalskie 2	Czeremcha amerykańska <i>Padus serotina</i> (Erhr) Borkh.
Lasy Spalskie 2	Niecierpek drobnokwiatowy <i>Impatiens parviflora</i> DC.
Lasy Spalskie 3	Czeremcha amerykańska <i>Padus serotina</i> (Erhr) Borkh.
Lasy Piotrkowskie 3	Niecierpek drobnokwiatowy <i>Impatiens parviflora</i> DC.
Lasy Piotrkowskie 4	Niecierpek drobnokwiatowy <i>Impatiens parviflora</i> DC.
Borek	Niecierpek drobnokwiatowy <i>Impatiens parviflora</i> DC.
Chodlewo	Niecierpek drobnokwiatowy <i>Impatiens parviflora</i> DC.
Czarny Las	Niecierpek drobnokwiatowy <i>Impatiens parviflora</i> DC.
Czarny Las	Czeremcha amerykańska <i>Padus serotina</i> (Erhr) Borkh.
Czarny Las	Erechtites jastrzebcowaty <i>Erechtites hieraciifolia</i> (L.) Raf. ex DC.



Gogołowice	Niecierpek drobnokwiatowy <i>Impatiens parviflora</i> DC.
Gogołowice	Czeremcha amerykańska <i>Padus serotina</i> (Erhr) Borkh.
Gogołowice	Erechtities jastrzębcowaty <i>Erechtites hieraciifolia</i> (L.) Raf. ex. DC.
Kaszowo	Niecierpek drobnokwiatowy <i>Impatiens parviflora</i> DC.
Kaszowo	Czeremcha amerykańska <i>Padus serotina</i> (Erhr) Borkh.
Krośnice	Niecierpek drobnokwiatowy <i>Impatiens parviflora</i> DC.
Krośnice	Dąb czerwony <i>Quercus rubra</i> L.
Lasowice	Niecierpek drobnokwiatowy <i>Impatiens parviflora</i> DC.
Unisławice	Niecierpek drobnokwiatowy <i>Impatiens parviflora</i> DC.
Wałkowa I	Nawłóć olbrzymia <i>Solidago gigantea</i> Aiton
Wałkowa I	Szczawik prosty <i>Oxalis stricta</i> L.
Wałkowa I	Niecierpek drobnokwiatowy <i>Impatiens parviflora</i> DC.
Wałkowa I	Czeremcha amerykańska <i>Padus serotina</i> (Erhr) Borkh.
rezerwat krajobrazowy im. prof. Władysława Szafera	Niecierpek drobnokwiatowy <i>Impatiens parviflora</i> DC.
Augustów	Niecierpek drobnokwiatowy <i>Impatiens parviflora</i> DC.
Leśna Rzeka	Czeremcha amerykańska <i>Padus serotina</i> (Erhr) Borkh.
Leśna Rzeka	Niecierpek drobnokwiatowy <i>Impatiens parviflora</i> DC.
Leśna Rzeka	Uczep amerykański <i>Bidens frondosa</i> L.
Przy Poborskich łąkach	Niecierpek drobnokwiatowy <i>Impatiens parviflora</i> DC.
Siczki	Niecierpek drobnokwiatowy <i>Impatiens parviflora</i> DC.
Siczki	Sit chudy <i>Juncus tenuis</i> Willd.
Stanisławice	Dąb czerwony <i>Quercus rubra</i> L.
Stanisławice	Niecierpek drobnokwiatowy <i>Impatiens parviflora</i> DC.
Rozumicki Las I	Niecierpek drobnokwiatowy <i>Impatiens parviflora</i> DC.
Rozumicki Las II	Niecierpek drobnokwiatowy <i>Impatiens parviflora</i> DC.
Szewnia	Przymiotno roczne <i>Erigeron annuus</i> (L.) Pers.
Wierzchowiny	Dąb czerwony <i>Quercus rubra</i> L.
Brzozowiec 1	Niecierpek drobnokwiatowy <i>Impatiens parviflora</i> DC.
Brzozowiec 2	Niecierpek drobnokwiatowy <i>Impatiens parviflora</i> DC.
Uroczyska łąckie 1	Niecierpek drobnokwiatowy <i>Impatiens parviflora</i> DC.
Uroczyska łąckie 2	Nawłóć olbrzymia <i>Solidago canadensis</i> L.
Uroczyska łąckie 2	Niecierpek drobnokwiatowy <i>Impatiens parviflora</i> DC.
Uroczyska łąckie 2	Czeremcha amerykańska <i>Padus serotina</i> (Erhr) Borkh.
Uroczyska łąckie 3	Niecierpek drobnokwiatowy <i>Impatiens parviflora</i> DC.
Uroczyska łąckie 3	Czeremcha amerykańska <i>Padus serotina</i> (Erhr) Borkh.
Uroczyska łąckie 3	Bożodrzew gruczołkowaty <i>Ailanthus altissima</i> (Mill.) Swingle
Uroczyska łąckie 3	Robinia akacyjowa <i>Robinia pseudacacia</i> L.

W czasie prac prowadzonych w latach 2013-2014 na 33% stanowisk odnotowano występowanie obcych gatunków inwazyjnych pojedynczo na niewielkiej powierzchni, natomiast na 32 stanowiskach (18%) wskaźnik ten oceniono na FV. Przeważnie był to niecierpek drobnokwiatowy *Impatiens parviflora*. Na pozostałych stanowiskach gatunki inwazyjne występują dość licznie na dużych powierzchniach. Są to m. in. niecierpek drobnokwiatowy *Impatiens parviflora*, kasztanowiec zwyczajny *Aesculus hippocastanum*, barszcz Sosnowskiego *Heracleum sosnowsky*, czeremcha amerykańska *Padus serotina* czy też nawłóć późna *Solidago gigantea*, jednak w zdecydowanej większości przypadków był to niecierpek drobnokwiatowy. Brak zróżnicowania geograficznego tego wskaźnika. Najgorzej oceniane stanowiska były zlokalizowane w następujących obszarach Natura 2000: Dolina Prądnika, Dolina Widawy, Forty Nyskie, Grądy Bytyńskie, Jeziora Pszczewskie i Dolina Obry, Las Pilczycki, Lasy Spalskie, Lubiaszów w Puszczy Pilickiej, Ostoja nad Baryczą, Ostoja nad Bobrem, Ostoja Popradzka, Rozumicki Las, Ujście Warty, Uroczyska łąckie, Wzgórza Strzebińskie, Wzgórza Warzęgowskie.





## Ocena zastosowanej metodyki monitoringu i ewentualne propozycje zmian wraz z uzasadnieniem

Początkowo, we wstępnej wersji metodyki monitoringu tego siedliska przyrodniczego, zakładano, że wskaźnik „Martwe drewno leżące lub stojące >3 m długości i >50 cm grubości” będzie miał znaczenie kardynalne, tzn., że obniżenie jego oceny będzie skutkowało automatycznym obniżeniem oceny całego parametru „specyficzna struktura i funkcje”, a co za tym idzie – obniżeniem oceny ogólnej. Doświadczenia zebrane przez ekspertów terenowych w roku 2013 mogą jednak wskazywać, że pomimo bardzo dużego znaczenia tego wskaźnika dla ochrony grądów, taki system oceny może zbyt mocno oddziaływać na całościową ocenę stanu ochrony siedliska. W związku z powyższym w raportach rocznych, a w konsekwencji w sprawozdaniu zbiorczym, w tym w tabelach zbiorczych, nie traktowano tego wskaźnika jako kardynalny.

Dodatkowo w trakcie opracowywania metodyki, która zostanie opublikowana w IV tomie przewodnika „Monitoring siedlisk przyrodniczych” zaproponowano dodanie nowego wskaźnika „mikrosiedliska drzewne”. Eksperymentalnie oceniono stan tego wskaźnika na próbie stanowisk badanych w roku 2014. Oceny tego wskaźnika nie były brane pod uwagę przy ocenie parametru specyficzna struktura i funkcje.

## Propozycje działań ochronnych oraz wnioski dotyczące skuteczności dotychczas wykonywanych zabiegów

Dotychczas nie odnotowano wykonywania zabiegów ochronnych w siedlisku. Jedynie lasy, które znajdują się z rezerwatami są objęte ochroną. Aby poprawić stan siedliska należałoby przede wszystkim dążyć do zwiększenia zasobów martwego drewna i urozmaicenia struktury wiekowej drzewostanów. Należy zapewnić stały udział drzewostanów w wieku powyżej 80 lat. W miejscach gdzie występują dzikie wysypiska należałoby je zlikwidować, jak również oczyścić zaśmiecone lasy z odpadów. W lasach podmiejskich należy wprowadzić częstsze kontrole służb straży miejskiej, aby ograniczyć wyrzucanie śmieci.

## Syntetyczne podsumowanie wyników dla siedliska przyrodniczego

**Informacja w jakich regionach geograficznych występuje dane siedlisko przyrodnicze:**

Region biogeograficzny alpejski i kontynentalny.

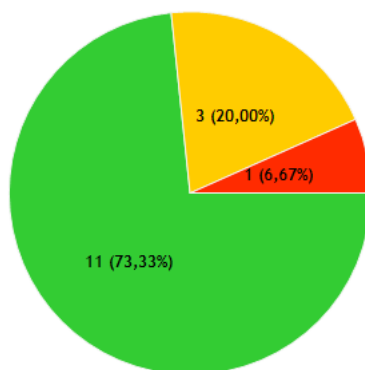
**Rok/lata poprzednich badań:** nie prowadzono

**Rok/lata obecnych badań:** 2013, 2014

### Region alpejski

#### Powierzchnia siedliska

**Powierzchnia siedliska** na 73% stanowisk jest właściwa. Powierzchnie na tych stanowiskach nie ulegają zmianom i mają stabilny charakter. Na 20% stanowisk, które zlokalizowane są na terenie obszaru Ostoja Magurska powierzchnia siedliska została oceniona jako niezadowolająca. Jak wynika z danych literaturowych Magurskiego Parku Narodowego powierzchnia uległa pomniejszeniu na tych stanowiskach. Na stanowisku Dębina nad Koszarawą powierzchnia siedliska zmniejszyła się o 0,5 ha z powodu przebudowy skrzyżowania.

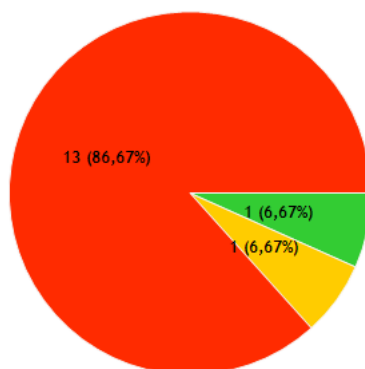


**FV** właściwy    **U1** niezadawalający    **U2** Zły    **XX** nieznanym

Na wykresie przedstawiono liczbę stanowisk z daną oceną parametru, na podstawie obecnych badań terenowych, oraz procentowy udział danej oceny w odniesieniu do wszystkich badanych stanowisk siedliska.

## Specyficzna struktura i funkcje

**Specyficzna struktura i funkcje** aż na 87% stanowisk została oceniona na U2. Powodem tak niskiej oceny są nisko ocenione wskaźniki szczególnie wskaźnik kardynalny martwe drewno leżące lub stojące >3 m długości i >50 cm grubości oraz ekspansywne gatunki rodzime apofity). Ocenę U1 i FV otrzymały jedynie pojedyncze stanowiska. Brak zróżnicowania geograficznego tego parametru.

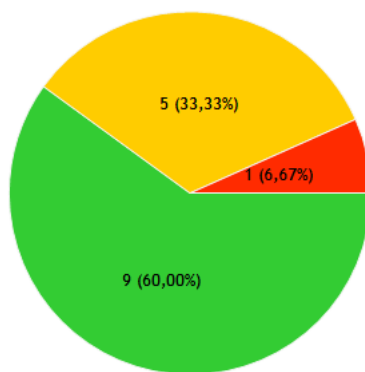


**FV** właściwy    **U1** niezadawalający    **U2** Zły    **XX** nieznanym

Na wykresie przedstawiono liczbę stanowisk z daną oceną parametru, na podstawie obecnych badań terenowych, oraz procentowy udział danej oceny w odniesieniu do wszystkich badanych stanowisk siedliska.

## Perspektywy ochrony

**Perspektywy ochrony** w 60% stanowisk są właściwe. Wynika to przede wszystkim z lokalizacji stanowisk w miejscach które podlegają ochronie, m. in. Magurski Park Narodowy, rezerwat. 33% stanowisk otrzymało niezadawalającą ocenę dla perspektyw ochrony. Ocena ta wynika głównie z presji zabudowy okolicznych obszarów. Nie ma pewności czy w czasie 10-20 najbliższych lat te siedliska na tych stanowiskach będą istnieć. Stanowisko Suchania nie posiada perspektyw ochrony. Siedlisko na stanowisku ma zostać zniszczone na skutek planowanej budowy zbiornika wodnego "Kąty-Myscowa". Teren ten ma się znaleźć pod wodą.

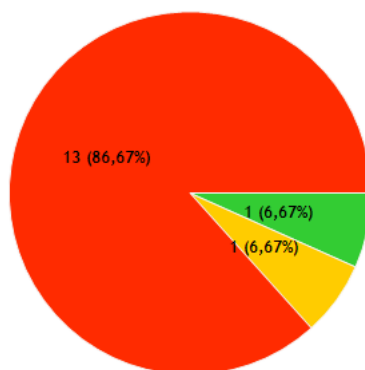


**FV** właściwy    **U1** niezadawalający    **U2** Zły    **XX** nieznan

Na wykresie przedstawiono liczbę stanowisk z daną oceną parametru, na podstawie obecnych badań terenowych, oraz procentowy udział danej oceny w odniesieniu do wszystkich badanych stanowisk siedliska.

### Ocena ogólna

**Ocena ogólna** większości stanowisk jest zła. Jedynie na stanowisku Żywiec Grapa stan siedliska oceniono jako niezadawalający U1, natomiast na stanowisku Mikowa jako właściwy FV.



**FV** właściwy    **U1** niezadawalający    **U2** Zły    **XX** nieznan

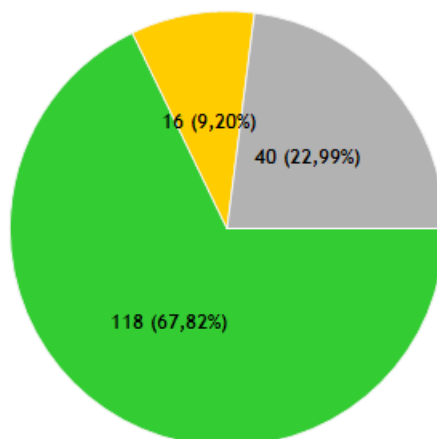
Na wykresie przedstawiono liczbę stanowisk z daną oceną parametru, na podstawie obecnych badań terenowych, oraz procentowy udział danej oceny w odniesieniu do wszystkich badanych stanowisk siedliska.



## Region kontynentalny

### Powierzchnia siedliska

**Powierzchnia siedliska** na 68% stanowisk jest właściwa. Stanowiska te posiadają stabilny areał siedliska, który w najbliższych latach nie powinien ulegać pomniejszeniu. 9% stanowisk otrzymało ocenę U1 ze względu na małe płyty mocno izolowane. Na pozostałych stanowiskach nie było możliwości oceny powierzchni siedliska ze względu na brak danych na temat zmian powierzchni na tym terenie.

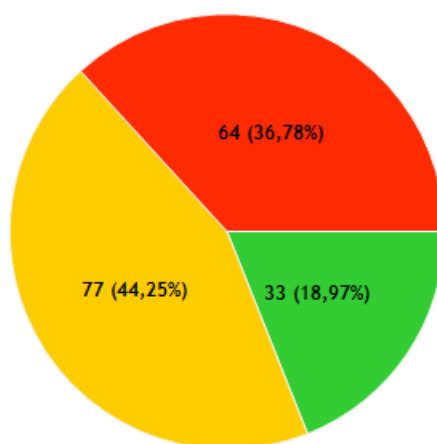


**FV** właściwy    **U1** niezadowalający    **U2** Zły    **XX** nieznan

Na wykresie przedstawiono liczbę stanowisk z daną oceną parametru, na podstawie obecnych badań terenowych, oraz procentowy udział danej oceny w odniesieniu do wszystkich badanych stanowisk siedliska.

### Specyficzna struktura i funkcje

**Specyficzna struktura i funkcje** na 19% stanowisk jest właściwa. Ocena ta wynika z wysoko ocenionych wskaźników na tych stanowiskach. Na 44% stanowisk ocena do U1 została. 37% stanowisk otrzymało złą ocenę tego parametru, głównie ze względu na niską ocenę wskaźników kardynalnych gatunki obce geograficznie w drzewostanie oraz ekspansywne gatunki rodzime (apofity).



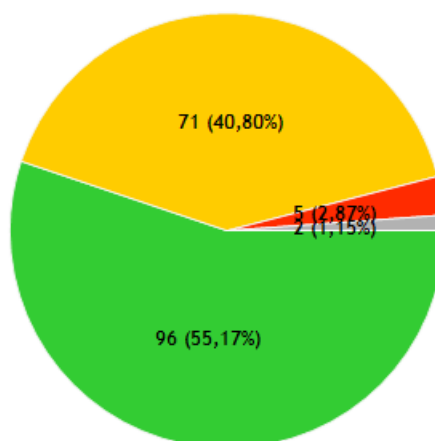
**FV** właściwy    **U1** niezadowalający    **U2** Zły    **XX** nieznan

Na wykresie przedstawiono liczbę stanowisk z daną oceną parametru, na podstawie obecnych badań terenowych, oraz procentowy udział danej oceny w odniesieniu do wszystkich badanych stanowisk siedliska.



## Perspektywy ochrony

**Perspektywy ochrony** na 55% stanowisk są właściwe. Zachowanie siedliska na tych stanowiskach w perspektywie najbliższych 10-20 lat jest właściwie pewne. 41% stanowisk ma perspektywy ochrony niezadowalające ze względu m. in. na występowanie obcych gatunków inwazyjnych, rodzimych gatunków ekspansywnych, izolowanej powierzchni. Pięć stanowisk ma złe perspektywy ochrony, są to Dąbroszyn II oraz Las Lesicki, Grabina, Trzemeśnia oraz Golanka 2.



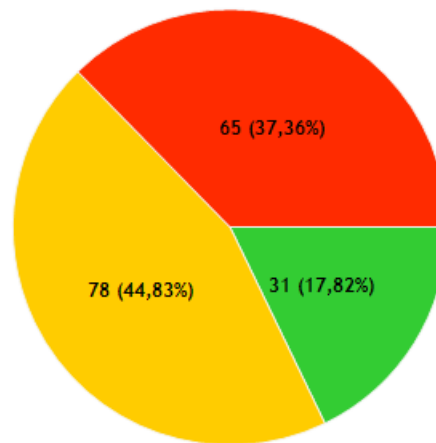
**FV** właściwy    **U1** niezadowalający    **U2** Zły    **XX** nieznany

Na wykresie przedstawiono liczbę stanowisk z daną oceną parametru, na podstawie obecnych badań terenowych, oraz procentowy udział danej oceny w odniesieniu do wszystkich badanych stanowisk siedliska.

## Ocena ogólna

Zaledwie 18% stanowisk oceniono na FV i aż 37% stanowisk otrzymało ocenę U2. Największy wpływ na obniżenie oceny ogólnej miał parametr specyficzna struktura i funkcje. Najgorzej były oceniane stanowiska położone w obszarach: Cieszyńskie Źródła Tufowe, Góry Słonne, Dolina Widawy, Ostoja nad Bobrem, Przeplątki nad Bystrzycą, Las Pilczycki, Wzgórza Strzelińskie, Dolina Ilanki, Koło Grobli, Ostoja Przemyska, Dolina Małej Panwi, Forty Nyskie, Ostoja w Paśmie Brzanki, Uroczyska Łąckie, Wilki nad Nysą. Natomiast najlepiej: Pątnów Legnicki, Muszkowicki Las Bukowy, Podziemia Tarnogórsko-Bytomskie, Ostoja Olsztyńsko-Mirowska, Lubiaszów w Puszczy Pilickiej, Rozumicki Las, Uroczyska Lasów Strzeleckich, Zbocza Płutowskie.





**FV** właściwy    **U1** niezadawalający    **U2** Zły    **XX** nieznan

Na wykresie przedstawiono liczbę stanowisk z daną oceną parametru, na podstawie obecnych badań terenowych, oraz procentowy udział danej oceny w odniesieniu do wszystkich badanych stanowisk siedliska.