



2120 Nadmorskie wydmy białe (*Elymo-Ammophiletum*)



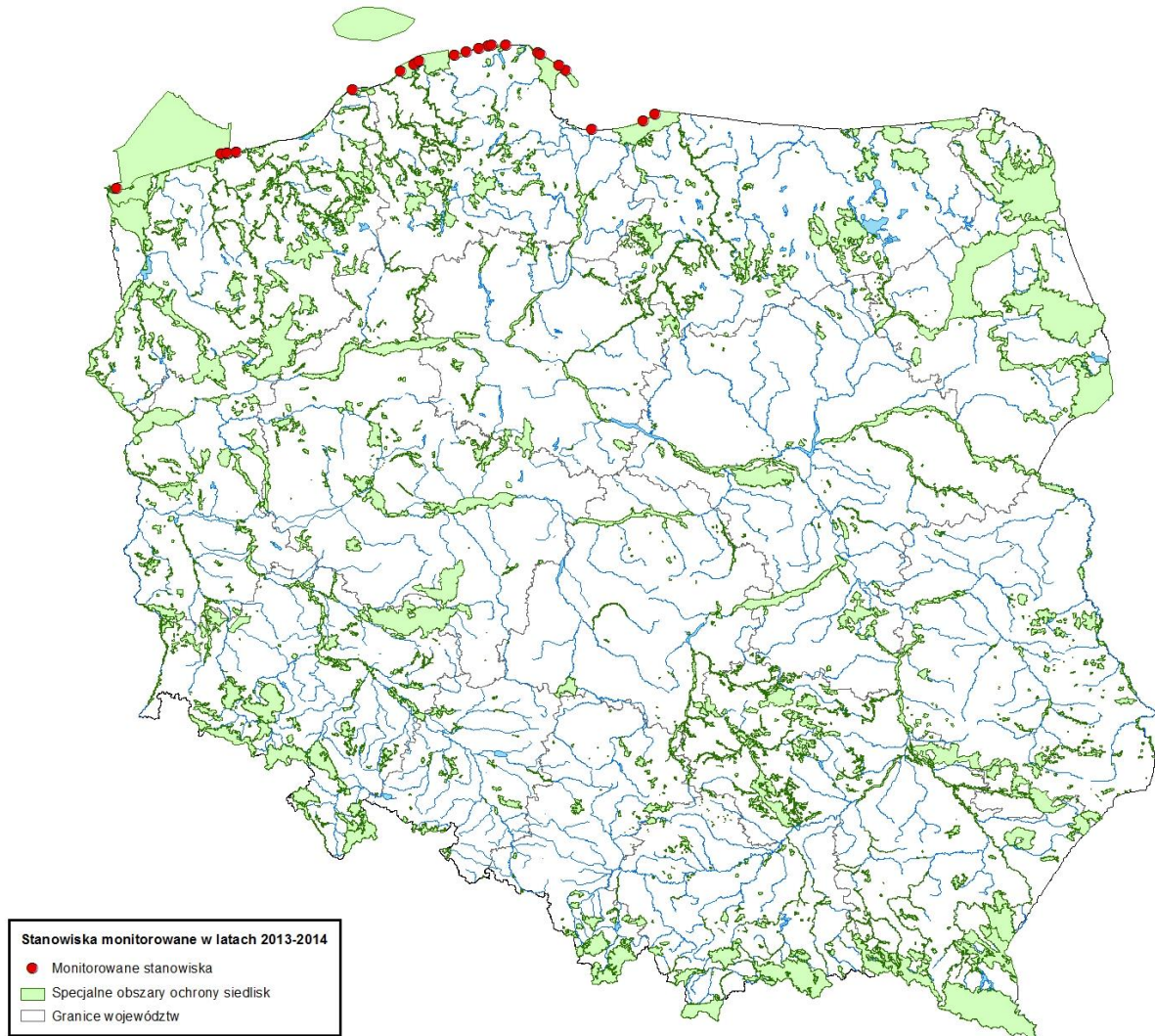
Koordinator: Daniel Lemke

Eksperti lokalni: Daniel Lemke

W Polsce siedlisko występuje w regionie biogeograficznym kontynentalnym.

Reprezentatywność wyników pod względem lokalizacji

Badane w latach 2013-2014 stanowiska dają reprezentatywne wyniki dla regionu biogeograficznego. Monitoringiem objęto cały pas wybrzeża od miejscowości Świnoujście do miejscowości Piaski na Mierzei Wiślanej. Wyniki monitoringu opracowano na podstawie badań na 23 stanowiskach badawczych.



Wyniki badań

Podsumowanie wyników badań wskaźników na stanowiskach

Tab. 1. Wskaźniki na stanowiskach (23 stanowiska)

Zestawienie ocen wskaźników stanu ochrony siedliska przyrodniczego na badanych stanowiskach w regionie biogeograficznym kontynentalnym.

Parametr	Wskaźnik	Ocena (23 stanowiska)				Suma
		FV właściwa	U1 niezadowolająca	U2 Zła	XX Nieznana	
Powierzchnia		10	12	1	0	23
Specyficzna struktura i funkcje	Gatunki charakterystyczne	19	4	0	0	23
	Gatunki nitrofilne	23	0	0	0	23
	Kondycja i forma wzrostu wydmotwórczych gatunków traw	4	19	0	0	23



	Występowanie sedymentacji/abrazji	10	11	2	0	23
	Zniszczenia mechaniczne	15	8	0	0	23
	Ocena parametru specyficzna struktura i funkcje	2	19	2	0	23
Perspektywy ochrony		8	13	2	0	23

Gatunki charakterystyczne: Przeważająca większość płatów siedliska charakteryzuje się ubogim składem gatunkowym, brak jest większości gatunków charakterystycznych. Na tym tle wyróżniają się stanowiska Poligon Morski, Wicko, Mewia Łacha i Świnoujście. Są one relatywnie bogate gatunkowo, obejmują długie odcinki wybrzeża, na których przeważają procesy akumulacji piasku morskiego. Na wszystkich trzech ww. stanowiskach występują bogate populacje gatunku honkenia piaskowa *Honckenia peploides*. Cechą charakterystyczną wszystkich ww. stanowisk jest również oddalenie od miejscowości letniskowych, a co za tym idzie niewielka penetracja w okresie wzmożonego ruchu turystycznego. Na większości pozostałych stanowisk występują niemal wyłącznie rośliny trawiaste, takie jak piaskownica zwyczajna *Ammophila arenaria*, kostrzewa czerwona *Festuca villosa* i wydmuchrzyca piaskowa *Leymus arenarius*.

Gatunki nitrofilne. Na żadnym z badanych stanowisk nie stwierdzono występowania gatunków nitrofilnych. Na podstawie wyników monitoringu stan ogólny wskaźnika należy ocenić jako właściwy (FV).

Kondycja i forma wzrostu wydmotwórczych gatunków traw: opis kondycji gatunków traw „budujących” wydmę. Na prawie wszystkich badanych stanowiskach stwierdzono kwitnienie i owocowanie „wydmotwórczych” gatunków traw. W większości przypadków na stanowiskach kwitły jedynie pojedyncze kępy traw. Jedynie na czterech badanych stanowiskach (Poligon Morski, Pustkowo, Świnoujście i Pogorzelnica) stwierdzono intensywne owocowanie dużej części populacji traw. Na siedmiu badanych stanowiskach nie potwierdzono kwitnienia i owocowania traw. Na podstawie wyników monitoringu stan wskaźnika należy ocenić jako niezadawalający (U1).

Występowanie sedymentacji/abrazji: opis aktualnie przeważających procesów geomorfologicznych w obrębie powierzchni zajmowanej przez siedlisko. Na większości badanych stanowisk nie stwierdzono występowania procesów abrazyjnych. Jest to o tyle naturalne, że na „abrazyjnych” odcinkach wybrzeża istnieje niewielka możliwość zainicjowania procesów wydmotwórczych. Wyraźne ślady abrazji brzegu morskiego stwierdzono na stanowiskach w Chłopach, Krynicy Morskiej i Unieściu. Obydwa stanowiska znajdują się na środkowych odcinku wybrzeża morskiego, na którym zdecydowanie przeważają procesy abrazyjne nad sedymentacyjnymi. Na podstawie wyników monitoringu stan ogólny wskaźnika należy ocenić jako właściwy (FV).

Zniszczenia mechaniczne: obserwowanie na transekcie i w zasięgu wzroku obecności zniekształcenia siedliska w postaci rozjeżdżania, wydeptania itp. Na zdecydowanej większości stanowisk w trakcie prac monitoringowych nie zauważono zniekształceń siedliska będących skutkiem działalności człowieka. Na dziewięciu stanowiskach stwierdzono ślady takiej działalności, niemające jednak znaczenia dla zasobów siedliska. Najczęściej dotyczyło to obecności śladów pojazdów mechanicznych w obrębie płatów siedliska (np. na stanowisku Świnoujście, Poligon Morski). Na podstawie wyników monitoringu stan ogólny wskaźnika należy ocenić jako właściwy (FV).



Podsumowanie ocen stanu ochrony siedliska przyrodniczego, w tym jego parametrów na badanych stanowiskach

Tab. 2. Parametry i ocena ogólna stanu ochrony na stanowiskach monitorowanych w latach 2013-2014
Zestawienie ocen stanu ochrony siedliska przyrodniczego, w tym jego parametrów na badanych stanowiskach w regionie biogeograficznym kontynentalnym w latach 2013-2014.

Obszar NATURA 2000 (województwo, jeżeli nie leży w obszarze)	Stanowisko	Oceny na stanowiskach			
		Powierzchnia	Specyficzna struktura i funkcje	Perspektywy ochrony	Ocena ogólna
		Wyniki obecnych badań	Wyniki obecnych badań	Wyniki obecnych badań	Wyniki obecnych badań
PLH220003 Białogóra	Białogóra	U1	U1	FV	U1
PLH220003 Białogóra	Białogóra - radar	U1	U1	U1	U1
PLH220023 Ostoja Słowińska	Czołpino - Stodoła	FV	U1	FV	U1
PLH220023 Ostoja Słowińska	Czołpino 2	FV	U1	FV	U1
PLH220023 Ostoja Słowińska	Czołpino k/klifu	U1	U1	U1	U1
PLH220023 Ostoja Słowińska	Czołpino koło rezerwatu	U1	U1	U1	U1
PLH220023 Ostoja Słowińska-	Rowy1	FV	U1	FV	U1
PLH220032 Zatoka Pucka i Półwysep Helski	Chałupy	FV	U1	U1	U1
PLH220032 Zatoka Pucka i Półwysep Helski	Jastarnia	FV	U1	U1	U1
PLH220032 Zatoka Pucka i Półwysep Helski	Jurata	FV	U1	U1	U1
PLH220032 Zatoka Pucka i Półwysep Helski-	Władysławowo	U1	U1	U1	U1
PLH22018 Mierzeja Sarbska-	Stilo	U1	U1	U1	U1
PLH320017 Trzebiatowsko-Kołobrzeski Pas Nadmorski-	Dźwirzyno 2	U1	U1	U1	U1
PLH320017 Trzebiatowsko-Kołobrzeski Pas Nadmorski-	Mrzeżyno - Hotel	U1	U1	U1	U1
PLH320017 Trzebiatowsko-Kołobrzeski Pas Nadmorski-	Rogowo	U1	U1	U1	U1
PLH320019 Wolin i Uznam-	Gazoport	FV	U1	FV	U1
PLH280007 Zalew Wiślany i Mierzeja Wiślana	Krynica Morska	U1	U1	U2	U2
PLH280007 Zalew	Piaski	FV	U1	FV	U1



Wiśłany i Mierzeja Wiślana					
pomorskie-	Mewia Łacha	FV	FV	FV	FV
pomorskie-	Dębki	U1	U1	U1	U1
pomorskie-	Lubiatowo	U1	U1	U1	U1
pomorskie-	Łeba wojsko	U2	U2	U2	U2
zachodniopomorskie-	Jezioro Wicko	FV	FV	FV	FV
Suma ocen poszczególnych parametrów		FV - 10 U1 - 12 U2 - 1 XX - 0	FV - 2 U1 - 20 U2 - 1 XX - 0	FV - 8 U1 - 13 U2 - 2 XX - 0	FV - 2 U1 - 19 U2 - 2 XX - 0

UWAGA! Wyfuszczonym drukiem zaznaczono stanowiska monitorowane w 2014 roku

Parametr: powierzchnia siedliska. Parametr ten został oceniony w sposób zróżnicowany, jednak na większości stanowisk oceny były U1 (niezadawalający) lub FV (właściwy). Ocena parametru wskazuje na fakt, że istnieje niewielkie niebezpieczeństwo zmniejszenia zasobów siedliska na skutek abrazji brzegu morskiego oraz presji ruchu turystycznego. W większości przypadków w chwili obecnej nadmorskie wydmy białe zajmują stosunkowo wąski pas wyraźnie oddzielony od plaży. W przypadku jednego stanowiska znajdującego się w pobliżu miejscowości Łeba (Łeba Wojsko) stwierdzono bezpośrednio silne zagrożenie utraty powierzchni siedliska. Kolejne etapy monitoringu powinny pokazać tendencje i kierunki zmian powierzchni siedliska 2120. Najlepiej zostały ocenione stanowiska Czołpino - Stodoła, Czołpino 2 oraz Rowy 1 na terenie obszaru Ostoja Słowińska, Chałupy, Jastarnia, Jurata zlokalizowane w obszarze Zatoka Pucka i Półwysep Helski, stanowisko Gazoport w obszarze Wolin i Uznam, Piaski w obszarze Zalew Wiśłany i Mierzeja Wiślana oraz stanowiska zlokalizowane po za obszarami Natura 2000: Mewia Łacha (woj. pomorskie) i Jezioro Wicko (woj. zachodniopomorskie). Na podstawie wyników monitoringu stan parametru „powierzchnia” należy ocenić jako niezadawalający (U1).

Parametr: specyficzna struktura i funkcje. Zaledwie w przypadku dwóch stanowisk (Jezioro Wicko, Mewia Łacha) parametr został oceniony jako właściwy (FV). Pierwsze z nich znajduje się w granicach intensywnie wykorzystywanego poligonu morskiego. Stwierdzono na nim duże bogactwo gatunkowe, występuje tu większość gatunków typowych dla wydmy białej łącznie z takimi gatunkami jak Inica wonna *Linaria odora* i mikołajek nadmorski *Eryngium maritimum*. Stanowisko Mewia Łacha znajduje się w granicach rezerwatu przyrody Mewia Łacha. Stanowisko charakteryzują się relatywnie niewielką presją ruchu turystycznego wynikająca z oddalenia od miejscowości lotniskowych. Drugim istotnym czynnikiem jest fakt, że obydwa stanowiska znajdują się na relatywnie długim odcinku wybrzeża z przewagą procesów sedymentacyjnych piasku morskiego. Na większości stanowisk (20) parametr oceniono na U1 (niezadawalający). W większości przypadków ma na to wpływ ubóstwo gatunkowe oraz nienajlepsza kondycja „wydmotwórczych” gatunków traw. W przypadku jednego stanowiska (Łeba-Wojsko) parametr oceniono na U2 (zły). W przypadku tego stanowiska wydmy białe zachowały się w stadium „szczątkowym”, z niewielką ilością gatunków, niewielką powierzchnią, poddaną silnym wpływom ruchu turystycznego oraz abrazji brzegu morskiego. Na podstawie wyników monitoringu stan parametru „specyficzna struktura i funkcje” należy ocenić jako niezadawalający (U1).

Parametr: perspektywy ochrony. Perspektywy ochrony siedliska w regionie kontynentalnym należy ocenić jako niezadawalające. Jedynie na ośmiu stanowiskach stwierdzono dobre perspektywy zachowania stanu ochrony siedliska 2120, ma to miejsce na stanowiskach: Białogóra w obszarze Białogóra, Czołpino - Stodoła, Czołpino 2 oraz Rowy 1 w obszarze Ostoja Słowińska, Gazoport w obszarze Wolin i Uznam Piaski w obszarze Zalew Wiśłany i Mierzeja Wiślana oraz stanowiska zlokalizowane po za obszarami Natura 2000: Mewia Łacha (woj. pomorskie) i Jezioro Wicko (woj. zachodniopomorskie). Zdecydowanie negatywnie oceniono perspektywy ochrony dla dwóch stanowiska (Łeba Wojsko i Krynica Morska). Wpływ na ocenę mają przede wszystkim relatywnie niewielkie zasoby siedliska w obrębie badanych stanowisk oraz intensywność negatywnego oddziaływania presji turystycznej oraz abrazji brzegu morskiego na wydmy



białe. Na całej długości wybrzeża obowiązuje zakaz wstępu na wydmy, w wielu miejscach są one odgródzone od plaży. Na podstawie wyników monitoringu stan parametru „perspektywy ochrony” należy ocenić jako niezadawalający (U1).

Parametr: ocena ogólna. Ocena ogólna większości stanowisk jest niezadawalająca. Najgorzej zostały ocenione stanowiska Krynica Morska w obszarze Zalew Wiślany i Mierzeja Wiślana oraz stanowisko zlokalizowane po za obszarem Natura 2000 Łeba wojsko w województwie pomorskim. Najlepiej zostały ocenione stanowiska zlokalizowane po za obszarami Natura 2000: Mewia Łacha (woj. pomorskie) i Jezioro Wicko (woj. zachodniopomorskie). Na podstawie wyników monitoringu stan parametru „ocena ogólna” należy ocenić jako niezadawalający (U1).

Zestawienie ocen wskaźników na obszarach Natura 2000.

Tab. 3. Wskaźniki na obszarach Natura 2000 (7 obszarów).

Zestawienie ocen wskaźników dla siedliska przyrodniczego na badanych obszarach NATURA 2000 (lub innych, jeśli przewiduje to metodyka monitoringu) w regionie biogeograficznym kontynentalnym (wartości w tabeli oznaczają liczbę obszarów).

Parametr	Wskaźnik	Ocena (7 obszarów)				Suma
		FV właściwa	U1 niezadawalająca	U2 zła	XX Nieznana	
Powierzchnia siedliska		2	5	0	0	7
Specyficzna struktura i funkcje	Gatunki charakterystyczne	5	2	0	0	7
	Gatunki nitrofilne	7	0	0	0	7
	Kondycja i forma wzrostu wydmotwórczych gatunków traw	2	5	0	0	7
	Występowanie sedymentacji/abrazji	2	5	0	0	7
	Zniszczenia mechaniczne	4	3	0	0	7
	Ocena parametru specyficzna struktura i funkcje	0	7	0	0	7
	Perspektywy ochrony	1	6	0	0	7

Podsumowanie ocen stanu ochrony siedliska przyrodniczego, w tym jego parametrów w obszarach Natura 2000

Tab. 4. Parametry i ocena ogólna stanu ochrony na obszarach Natura 2000 monitorowanych w latach 2013-2014.

Zestawienie ocen parametrów i oceny ogólnej stanu ochrony siedliska przyrodniczego na badanych obszarach Natura 2000 w regionie biogeograficznym kontynentalnym w latach 2013-2014.

Obszary NATURA 2000	Oceny dla obszarów Natura 2000			
	Powierzchnia	Specyficzna struktura i funkcje	Perspektywy ochrony	Ocena ogólna
	Wyniki obecnych badań	Wyniki obecnych badań	Wyniki obecnych badań	Wyniki obecnych badań
PLH220003 Białogóra	U1	U1	U1	U1
PLH22018	U1	U1	U1	U1



Mierzeja Sarbska				
PLH220023 Ostoja Słowińska	FV	U1	FV	U1
PLH320017 Trzebiatowsko-Kołobrzeski Pas Nadmorski	U1	U1	U1	U1
PLH320019 Wolin i Uznam	FV	U1	FV	U1
PLH220032 Zatoka Pucka i Półwysep Helski	U1	U1	U1	U1
PLH280007 Zalew Wiślany i Mierzeja Wiślana	U1	U1	U1	U1
Suma ocen poszczególnych parametrów	FV - 2 U1 - 5 U2 - 0 XX - 0	FV - 0 U1 - 7 U2 - 0 XX - 0	FV - 1 U1 - 6 U2 - 0 XX - 0	FV - 0 U1 - 7 U2 - 0 XX - 0

Parametr: powierzchnia siedliska.

W obszarach Natura 2000 Wolin i Uznam oraz Ostoja Słowińska parametr oceniono na FV (Właściwy). W obydwu ostojach stwierdzono duże zasoby dobrze zachowanych wydmy białych.

W przypadku pozostałych pięciu badanych ostoi stwierdzono istniejące lub potencjalne zagrożenia dla zachowania powierzchni siedliska. W chwili obecnej najpoważniejszym zagrożeniem jest abrazja brzegu morskiego, w wielu miejscach widoczne są ślady abrazji brzegu morskiego lub wręcz destrukcja wydmy przedniej.

Na podstawie wyników monitoringu stan parametru „powierzchnia” w obszarach Natura 2000 należy ocenić jako niewłaściwy (U1).

Parametr: specyficzna struktura i funkcje.

Na wszystkich badanych obszarach Natura 2000 parametr oceniono na U1. W większości przypadków ma na to wpływ ubóstwo gatunkowe oraz nienajlepsza kondycja „wydmotwórczych” gatunków traw.

Na podstawie wyników monitoringu stan parametru „specyficzna struktura i funkcje” w obszarach Natura 2000 należy ocenić jako niewłaściwy (U1).

Parametr: perspektywy ochrony.

Podobnie jak w przypadku parametru „powierzchnia siedliska”, perspektywy ochrony określono dla siedliska 2120 jako właściwe w dwóch ostojach (Wolin i Uznam oraz Ostoja Słowińska). Powody oceny parametru są podobne: nie stwierdzono zagrożeń, które mogłyby mieć negatywny wpływ na ocenę stanu siedliska w przyszłości. We wszystkich pozostałych ostojach parametr oceniono na U1 (niezadawalający).

Na podstawie wyników monitoringu stan parametru „powierzchnia” w obszarach Natura 2000 należy ocenić jako niewłaściwy (U1).

Parametr: Ocena ogólna.

W przypadku wszystkich ostojach Natura 2000 parametr oceniono na U1.

Na podstawie wyników monitoringu stan parametru „ocena ogólna” w obszarach Natura 2000 należy ocenić jako niewłaściwy (U1).



Oddziaływania i zagrożenia

Tab. 5. Oddziaływania na stanowiskach i porównanie wyników badań (20 stanowisk)

Podsumowanie aktualnych oddziaływań dla siedliska przyrodniczego na badanych stanowiskach dla regionu biogeograficznego-kontynentalnego

Kod	Oddziaływanie	Łącznie liczba monitorowanych stanowisk	Wpływ pozytywny (liczba stanowisk)			Wpływ neutralny (liczba stanowisk)			Wpływ negatywny (liczba stanowisk)		
			A	B	C	A	B	C	A	B	C
G01.02	Turystyka piesza, jazda konna i jazda na pojazdach niezmotoryzowanych	5							2	2	1
L07	Sztorm, cyklon	2							2	0	0
871	Prace związane z obroną przed aktywnością morza i ochroną wybrzeży	1	1								
U	Nieznane zagrożenie lub nacisk	15									

Oddziaływania i przewidywane zagrożenia dla siedliska przyrodniczego 2120 można podzielić na dwie grupy:

- Oddziaływania związane z działalnością morza, w tym głównie z abrazją brzegu morskiego;
- Oddziaływania związane z presją ruchu turystycznego.

Jeśli chodzi o oddziaływania związane z działalnością morza w ostatnich latach zauważalna jest wzmożona działalność sztormowa oraz stałe podnoszenie się poziomu morza, co skutkuje na wielu odcinkach abrazją brzegu morskiego. Po jesienno-zimowych sztormach z całą pewnością zasoby siedliska są miejscowo uszczuplane (wydmy są „podcinane”). W szczególnej mierze jest to zauważalne na środkowym odcinku polskiego wybrzeża, choć z drugiej strony ślady intensywnej działalności sztormowej można zauważyć na całej długości wybrzeża. Pomimo faktu, że należy się spodziewać się nasilenia presji morza na brzeg, nadmorskie wydmy białe znajdują się najczęściej w pewnym oddaleniu od brzegu morskiego i nie są tym oddziaływaniem tak zagrożone jak siedlisko 2110.

Jeśli chodzi o oddziaływania związane z presją ruchu turystycznego, przejawiają się one głównie w postaci wydeptywania i zaśmiecania, szczególnie na stanowiskach znajdujących się w pobliżu miejscowości turystycznych. Z drugiej strony nadmorskie wydmy białe są objęte zakazem wstępu i często są odgradzone od plaży za pomocą siatki drucianej lub płotków z suchych gałęzi oraz oznakowane.

Tab. 6. Zagrożenia na stanowiskach i porównanie wyników badań (20 stanowisk).

Podsumowanie przewidywanych zagrożeń dla siedliska przyrodniczego na badanych stanowiskach dla regionu biogeograficznego kontynentalnego.

Zagrożenie	Liczba stanowisk
Abrazja brzegu morskiego.	5
Presja ruchu turystycznego	17
Przekształcenie w kierunku zespołu <i>Helichryso-Jasionetum litoralis</i>	15
Ekspansja wierzby ostrolistnej <i>Salix acutifolia</i>	5

Zagrożenia wynikają z wcześniej opisanych oddziaływań stwierdzonych w trakcie prac monitoringowych.

- Abrazja brzegu morskiego. Zagrożenie istotne na całej długości wybrzeża, choć nie wszędzie z równą intensywnością, głównie na odcinkach brzegu morskiego, na których procesy abrazyjne przeważają nad działalnością sedymentacyjną morza. Należy przewidzieć wzrost zagrożenia w tym zakresie w



przyszłości. Świadczą o tym opracowania zawierające prognozy podwyższenia poziomu Morza Bałtyckiego oraz wzrostu częstości i siły zjawisk sztormowych na polskim wybrzeżu.

- Presja ruchu turystycznego. W warunkach naszego kraju istnieje silna presja na wykorzystanie turystyczne każdego skrawka wybrzeża, co ma znacząco negatywny wpływ na ekosystemy wydmore przylegające do miejscowości letniskowych. Należy założyć dalszy wzrost ww. zagrożenia.
- Przekształcenie w kierunku zespołu *Helichryso-Jasionetum litoralis*. Na większości stanowisk zauważono ślady naturalnej sukcesji w kierunku zespołu wydm szarych. Jest to naturalny kierunek sukcesji ekosystemów związanych z wydmami morskimi, choć z całą pewnością może mieć wpływ na zubożenie zasobów siedliska 2120 w przyszłości.
- Ekspansja wierzby ostrolistnej *Salix acutifolia*. Ekspansja tego obcego geograficznie gatunku wierzby jest wynikiem sztucznych nasadzeń zrzewów wierzbowych wykonanych przez pracowników Urzędu Morskiego.

Informacja o gatunkach obcych

Tab. 7. Gatunki obce

Zestawienie informacji o gatunkach obcych, stwierdzonych w trakcie monitoringu siedliska przyrodniczego

Obszar NATURA 2000	Stanowisko	Obserwowane gatunki obce (lista gatunków) Wyniki obecnych badań
PLH220032 Zatoka Pucka i Półwysep Helski	Chałupy	róża pomarszczona <i>Rosa rugosa</i> Thunb, wierzba ostrolistna <i>Salix acutifolia</i> Willd.
PLH220032 Zatoka Pucka i Półwysep Helski	Czołpino - Stodoła	wierzba ostrolistna <i>Salix acutifolia</i> Willd.
PLH320017 Trzebiatowsko-Kołobrzeski Pas Nadmorski	Dźwirzyno 2	wierzba ostrolistna <i>Salix acutifolia</i> Willd.
PLH220032 Zatoka Pucka i Półwysep Helski	Jastarnia	róża pomarszczona <i>Rosa rugosa</i> Thunb, wierzba ostrolistna <i>Salix acutifolia</i> Willd.
-	Jeziro Wicko	sosna czarna <i>Pinus nigra</i> Arnold
PLH220032 Zatoka Pucka i Półwysep Helski	Jurata	wierzba ostrolistna <i>Salix acutifolia</i> Willd.
PLH280007 Zalew Wiślany i Mierzeja Wiślana	Krynica Morska	wierzba ostrolistna <i>Salix acutifolia</i> Willd.
PLH280007 Zalew Wiślany i Mierzeja Wiślana	Piaski	róża pomarszczona <i>Rosa rugosa</i> Thunb
-	Lubiatowo	wierzba ostrolistna <i>Salix acutifolia</i> Willd.
-	Łeba wojsko	wierzba ostrolistna <i>Salix acutifolia</i> Willd.
-	Mrzeżyno - Hotel	wierzba ostrolistna <i>Salix acutifolia</i> Willd.
-	Rogowo	wierzba ostrolistna <i>Salix acutifolia</i> Willd.
-	Rowy1	wierzba ostrolistna <i>Salix acutifolia</i> Willd.
-	Stilo	wierzba ostrolistna <i>Salix acutifolia</i> Willd.
-	Władysławowo	wierzba ostrolistna <i>Salix acutifolia</i> Willd.

UWAGA! Wytluszczonym drukiem zaznaczono stanowiska monitorowane w 2014 roku



Ocena zastosowanej metodyki monitoringu i ewentualne propozycje zmian wraz z uzasadnieniem

Na podstawie badań prowadzonych w pierwszym etapie monitoringu siedliska 2110, metodykę należy ocenić jako właściwą i przydatną do oceny jego stanu ochrony. W celu poprawy jakości wykonywania badań należy dokonać następujących zmian:

- w przypadku wskaźnika „Kondycja i forma wzrostu wydmotwórczych gatunków traw” należy rozważyć rezygnację ze statusu wskaźnika kardynalnego. W trakcie badań terenowych odnaleziono płaty siedliska w dobrym stanie zachowania, dla których brak kwitnienia i owocowania „wydmotwórczych” gatunków traw spowodował obniżenie oceny ogólnej.
- w warunkach Polski zupełnie nieprzydatny okazał się wskaźnik „Rośliny nitrofilne”, w przypadku wszystkich stanowisk nie stwierdzono występowania roślin nitrofilnych.
- dużo istotniejszym wskaźnikiem oceny stanu siedliska wydaje się być „obecność roślin obcych geograficznie”.
- tak zmodyfikowana metodyka (zamiana wskaźnika „rośliny nitrofilne na wskaźnik „obecność roślin obcych geograficznie”) zapewni poprawne metodycznie określenie stanu zachowania siedliska 2120.

Dla pełnego określenia kierunków zmian, zwłaszcza w zakresie powierzchni siedliska niezbędne wydaje się wykorzystanie zdjęć satelitarnych lub lotniczych. Siedlisko 2120 - inicjalne stadia wydm nadmorskich jest jednym z siedlisk, których zasoby są niewielkie i podlegają dużym zmianom w czasie. Jego powierzchnię można bardzo łatwo określić i kartować za pomocą zdjęć satelitarnych lub lotniczych. Celem potwierdzenia wyników badań oraz w wielu miejscach wyodrębnienia płatów siedliska od siedlisk przylegających takich, jak 2120, wystarczające jest powtórzenie badań na istniejących stanowiskach.

Propozycje działań ochronnych oraz wnioski dotyczące skuteczności dotychczas wykonywanych zabiegów.

W trakcie badań nie stwierdzono na żadnym ze stanowisk dedykowanych działań ochronnych, choć do takich działań można zaliczyć zakaz wstępu na cały obszar wydm nadmorskich, odgrodzenie pewnych odcinków wydm oraz konsekwentne stawianie znaków informacyjnych.

Na kilku stanowiskach zauważalne są ślady prób utrwalania wydm nadmorskich za pomocą tzw. płotków faszynowych lub wysadzania zrzewów wierzby ostroliściej *Salix acutifolia*. Na innych widoczne są świeże nasadzenia gatunku piaskownica zwyczajna *Ammophila arenaria*. W większości przypadków ich skuteczność jest krótkotrwała, chyba, że mają miejsce na odcinkach wybrzeża o przewadze procesów sedymentacyjnych piasku morskiego.

Z drugiej strony dla każdego z płatów siedliska reprezentowanego przez stanowisko badawcze należały zaplanować następujące działania ochronne:

- odgrodzenie od plaży płatów siedliska, np. na stanowisku w pobliżu Świnoujścia w okresie letnim odgrodzono siatką drucianą wydmy białe od plaży. Tego typu działania mogą się spotkać ze sprzeciwem ze strony turystów oraz miejscowych samorządów, więc powinna im towarzyszyć kampania edukacyjna, podkreślająca znaczenie i niewielkie zasoby siedliska w Polsce.
- w przypadku płatów znajdujących się w pobliżu miejscowości z rozwiniętą infrastrukturą turystyczną należy zaplanować działania związane z kanalizacją ruchu turystycznego (odpowiednia lokalizacja przejść na plażę, ścieżek pieszych itp.) oraz edukacja społeczeństwa.



Syntetyczne podsumowanie wyników dla siedliska przyrodniczego.

Informacja, w jakich regionach geograficznych występuje dane siedlisko przyrodnicze:

Region biogeograficzny kontynentalny.

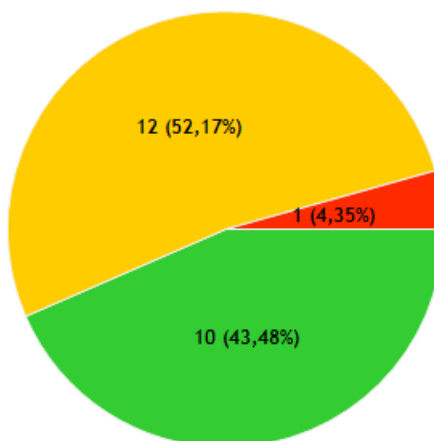
Rok/lata poprzednich badań: nie prowadzono

Rok/lata obecnych badań: 2013, 2014

Region kontynentalny

Powierzchnia siedliska

Powierzchnia siedliska ponad połowy stanowisk jest niezadowolająca, powierzchnia siedliska zmniejsza się na skutek abrazji oraz presji ruchu turystycznego. Na jednym stanowisku zlokalizowanym poza obszarem Natura 2000, Łeba wojsko (woj. pomorskie), powierzchnia siedliska jest zła. Na 40% stanowisk powierzchnia jest właściwa. Najlepiej zostały ocenione stanowiska Czołpino - Stodoła, Czołpino 2 oraz Rowy 1 na terenie obszaru Ostoja Słowińska, Chałupy, Jastarnia, Jurata zlokalizowane w obszarze Zatoka Pucka i Półwysep Helski, stanowisko Gazoport w obszarze Wolin i Uznam, Piaski w obszarze Zalew Wiślany i Mierzeja Wiślana oraz stanowiska zlokalizowane po za obszarami Natura 2000: Mewia Łacha (woj. pomorskie) i Jezioro Wicko (woj. zachodniopomorskie).

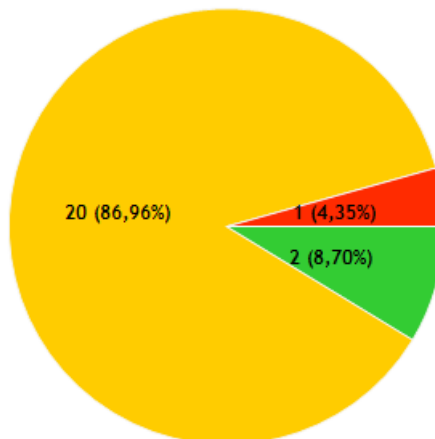


FV właściwy **U1** niezadowolający **U2** Zły **XX** nieznanym

Na wykresie przedstawiono liczbę stanowisk z daną oceną parametru, na podstawie obecnych badań terenowych, oraz procentowy udział danej oceny w odniesieniu do wszystkich badanych stanowisk siedliska.

Specyficzna struktura i funkcje

Specyficzna struktura i funkcje większości stanowisk są niezadowolające. Jedynie jedno stanowisko otrzymało ocenę złą, natomiast dwa stanowiska - ocenę właściwą. Oba stanowiska z oceną właściwą są zlokalizowane po za obszarami Natura 2000: Mewia Łacha (woj. pomorskie) i Jezioro Wicko (woj. zachodniopomorskie). Stanowisko ocenione jako złe znajduje się w województwie pomorskim i jest to stanowisko Łeba wojsko. Powodem niskich parametrów są nisko ocenione wskaźniki dotyczące ubóstwa gatunkowego oraz zła kondycja „wydmotwórczych” gatunków traw.

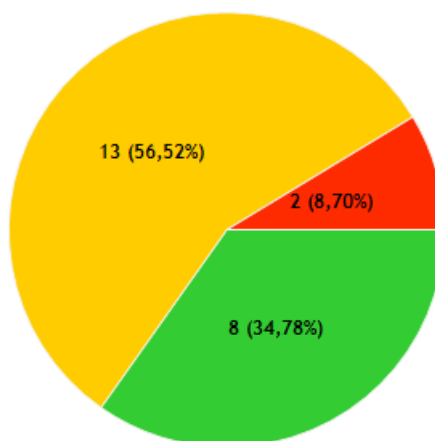


FV właściwy **U1** niezadowolający **U2** Zły **XX** nieznany

Na wykresie przedstawiono liczbę stanowisk z daną oceną parametru, na podstawie obecnych badań terenowych, oraz procentowy udział danej oceny w odniesieniu do wszystkich badanych stanowisk siedliska.

Perspektywy ochrony

Perspektywy ochrony ponad połowy stanowisk są niezadowolające. Na 2 stanowiskach perspektywy ochrony są złe, natomiast na 8 właściwe. Najlepiej zostały ocenione stanowiska Białogóra w obszarze Białogóra, Czołpino - Stodoła, Czołpino 2 oraz Rowy 1 w obszarze Ostoja Słowińska, Gazoport w obszarze Wolin i Uznam Piaski w obszarze Zalew Wiślany i Mierzeja Wiślana oraz stanowiska zlokalizowane po za obszarami Natura 2000: Mewia Łacha (woj. pomorskie) i Jezioro Wicko (woj. zachodniopomorskie). Najgorszą ocenę otrzymały stanowiska Łeba Wojsko (woj. pomorskie) i Krynica Morska (obszar Zalew Wiślany i Mierzeja Wiślana). Wpływ na ocenę mają przede wszystkim relatywnie niewielkie zasoby siedliska w obrębie badanych stanowisk oraz intensywność negatywnego oddziaływania presji turystycznej oraz abrazji brzegu morskiego na wydmy białe.



FV właściwy **U1** niezadowolający **U2** Zły **XX** nieznany

Na wykresie przedstawiono liczbę stanowisk z daną oceną parametru, na podstawie obecnych badań terenowych, oraz procentowy udział danej oceny w odniesieniu do wszystkich badanych stanowisk siedliska.



Ocena ogólna

W latach 2013-2014 badania związane z monitoringiem siedliska 2120 –Nadmorskie wydmy białych przeprowadzono na 23 stanowiskach badawczych. Stanowiska obejmują cały zasięg siedliska: od Świnoujścia na zachodzie aż po miejscowość Piaski.

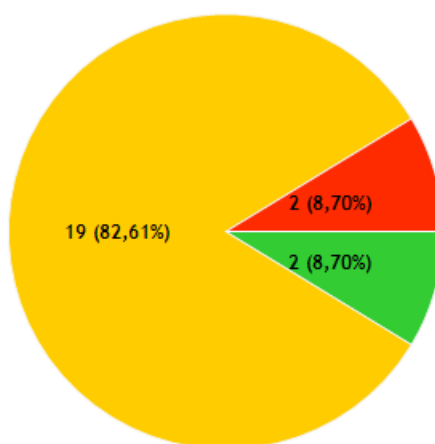
Wyniki przeprowadzonych badań pozwalają na następujące stwierdzenie:

- stan ochrony siedliska 2120 należy ocenić jako niezadawalający.
- jedynie w przypadku dwóch stanowisk (Jezioro Wicko, Mewia Łacha) stan ochrony określono jako właściwy (**FV**). Powodem dobrego stanu zachowania siedliska na obydwu stanowiskach jest niedostępność oraz odległość od miejscowości letniskowych, a w konsekwencji brak penetracji turystów. Z drugiej strony znajdują się one na odcinkach wybrzeża, na których przeważają procesy sedymentacji i akumulacji piasku morskiego.
- na drugim biegunie znajdują się stanowiska Łeba-Wojsko i Krynica Morska, których stan zachowania określono jak zły (**U2**). Pierwsze z nich znajduje się w bezpośredniej bliskości miasta Łeby, drugie w pobliżu Krynicy Morskiej (duża presja ruchu turystycznego) i zajmują niewielką powierzchnię.

Najistotniejsze zagrożenia wynikają z oddziaływania presji związanej z ruchem turystycznym (rekreacyjne użytkowanie plaż) i działalnością morza (fale sztormowe i silne wiatry). Dotyczy to w zasadzie większości stanowisk, może z wyłączeniem stanowisk znajdujących się na terenie poligonu wojskowego Wicko. W Polskich warunkach istnieje silna presja na wykorzystanie turystyczne każdego skrawku wybrzeża, co ma znaczący wpływ na ekosystemy leśne przylegające do miejscowości letniskowych.

Na podstawie przeprowadzonych obserwacji przedstawiono następujące propozycje działań ochronnych:

- kanalizacja ruchu turystycznego poprzez dalsze tworzenie i oznakowanie szlaków turystycznych oraz przejść na plażę;
- szeroko pojęte działania edukacyjne (media, ale i społeczność lokalna).
- w przypadku szczególnie zagrożonych stanowisk ich odgrodzenie od plaży za pomocą płotu z siatki drucianej.



FV właściwy **U1** niezadawalający **U2** Zły **XX** niezany

Na wykresie przedstawiono liczbę stanowisk z daną oceną parametru, na podstawie obecnych badań terenowych, oraz procentowy udział danej oceny w odniesieniu do wszystkich badanych stanowisk siedliska.