

Wyniki monitoringu żaby trawnej *Rana temporaria*



żaba trawna *Rana temporaria* (fot. Maciej Bonk)

1. Sprawozdanie z monitoringu żaby trawnej *Rana temporaria* w Polsce

I. INFORMACJE OGÓLNE

1. Kod, nazwa polska i nazwa łacińska

1213 żaba trawna *Rana temporaria*

2. Informacja w jakich regionach biogeograficznych występuje dany gatunek

Gatunek występuje w regionie biogeograficznym kontynentalnym i alpejskim.

3. Koordynatorzy główni: obecni i w poprzednich badaniach

2010: Małgorzata Makomaska-Juchiewicz

2016-2017: Małgorzata Makomaska-Juchiewicz

4. Koordynatorzy krajowi: obecni i w poprzednich badaniach

2010: Tomasz Majtyka

2016-2017: Maciej Bonk

5. Ewentualni współpracownicy: obecni i w poprzednich badaniach

2010: Brak

2016-2017: Brak

6. Eksperti lokalni: obecni i w poprzednich badaniach

2010: Anna Sikora, Pełnia-Iwanicka Ewa, Bartłomiej Najbar, Anna Najbar, Jacek Błażuk, Joanna Mazgajska, Roman Karolew, Justyna Niewolewska, Krzysztof Zajchowski, Kamil Szpotkowski, Katarzyna Miernik, Krzysztof Klimaszewski, Maciej Bonk, Bury Stanisław, Kajzer Joanna, Małgorzata Smółka, Baran Paulina, Mariusz Rybacki, Magdalena Pawlak, Michał Rybacki, Paweł Kisiel, Przemysław Stachyra, Stanisław Bury, Szymon Fritzkowski, Tomasz Hetmański, Tomasz Majtyka, Wojciech Różański

2016-2017: Adam Hermaniuk, Radosław Kossakowski, Agata Starzecka, Alicja Szadowiak, Marta Piasecka, Jan Kaczmarek, Bartłomiej Najbar, Najbar Anna, Bartłomiej Pacuk, Ewa Pełnia-Iwanicka, Paweł Koperski, Joanna Kajzer-Bonk, Rafał Bobrek, Justyna Niewolewska, Krzysztof Zajchowski, Kamil Szpotkowski, Katarzyna Miernik, Katarzyna Siwak, Siwak Paweł, Krzysztof Klimaszewski, Maciej Pabijan, Małgorzata Smółka, Łaciak Tomasz, Mariusz Rybacki, Monika Bykowska, Monika Majtyka, Paweł Górski, Paweł Kisiel, Paweł Knozowski, Dominik Macioł, Piotr Chybowski, Chybowska Maria, Przemysław Stachyra, Stanisław Bury, Szymon Fritzkowski, Tomasz Hetmański, Tomasz Majtyka, Witold Strużyński

7. Lata i miesiące obecnych i poprzednich badań z informacją, czy jeżeli były istotne różnice w porze badań oraz warunkach pogodowych pomiędzy kolejnymi powtórzeniami badań, to czy mogły one wpłynąć na różnice w wynikach badań:

2010: marzec-lipiec

2016-2017: marzec-lipiec

W latach 2016-2017 prowadzono badania w okresie wiosennym od początku marca do końca lipca, co jest zgodne z fenologią gatunku. Badania w 2010 roku były prowadzone w takim samym okresie, jednak ze względu na powódź, która wystąpiła wiosną tamtego roku wyniki mogą być zaburzone, gdyż powódź utrudnia dostęp do zbiorników oraz wpływa na zachowania rozrodcze płazów.

8. Liczba stanowisk i obszarów Natura 2000 przypadająca na poszczególne etapy badań

Tab. 1.A. Liczba stanowisk* przypadająca na poszczególne etapy badań dla gatunku żaba trawna *Rana temporaria* w regionie biogeograficznym kontynentalnym, monitoring **skończony**

W latach (cykl)	Dokładnie w latach	Liczba stanowisk gatunku <u>żaba trawna <i>Rana temporaria</i></u> monitorowanych w latach	Liczba usuniętych	Liczba dodanych	Liczba niemonitorowanych (i nieusuniętych)	Uwagi
2009-2012	2010	189	-	-	-	Brak
2015-2019	2016-2017	310	15	136	-	Zrezygnowano z nielicznych zbiorników z powodu ograniczenia nadmiernej liczby stanowisk wykonywanych w latach poprzednich.

**W tabeli liczba stanowisk monitoringowych oznacza liczbę stanowisk gdzie gatunek był wykryty choć raz w ciągu monitoringu w latach 2010-2017. Na tych stanowiskach niezależnie od aktualnej obecności lub nie gatunku, (zgodnie z metodyką) zawsze były przeprowadzone wszystkie badania monitoringowe. Liczba dodanych stanowisk obejmuje wszystkie stanowiska, na których gatunek był stwierdzony po raz pierwszy w latach 2016-2017. Badania prowadzono na 358 stanowiskach pod kątem wszystkich płazów łącznie w roku 2010 oraz na 769 łącznie dla wszystkich płazów w latach 2016-2017.

Tab. 1.B. Liczba obszarów Natura 2000 przypadająca na poszczególne etapy badań dla gatunku żaba trawna *Rana temporaria* w regionie biogeograficznym kontynentalnym, monitoring **skończony**

Nie dotyczy. Żaba trawna nie jest gatunkiem Natura 2000.

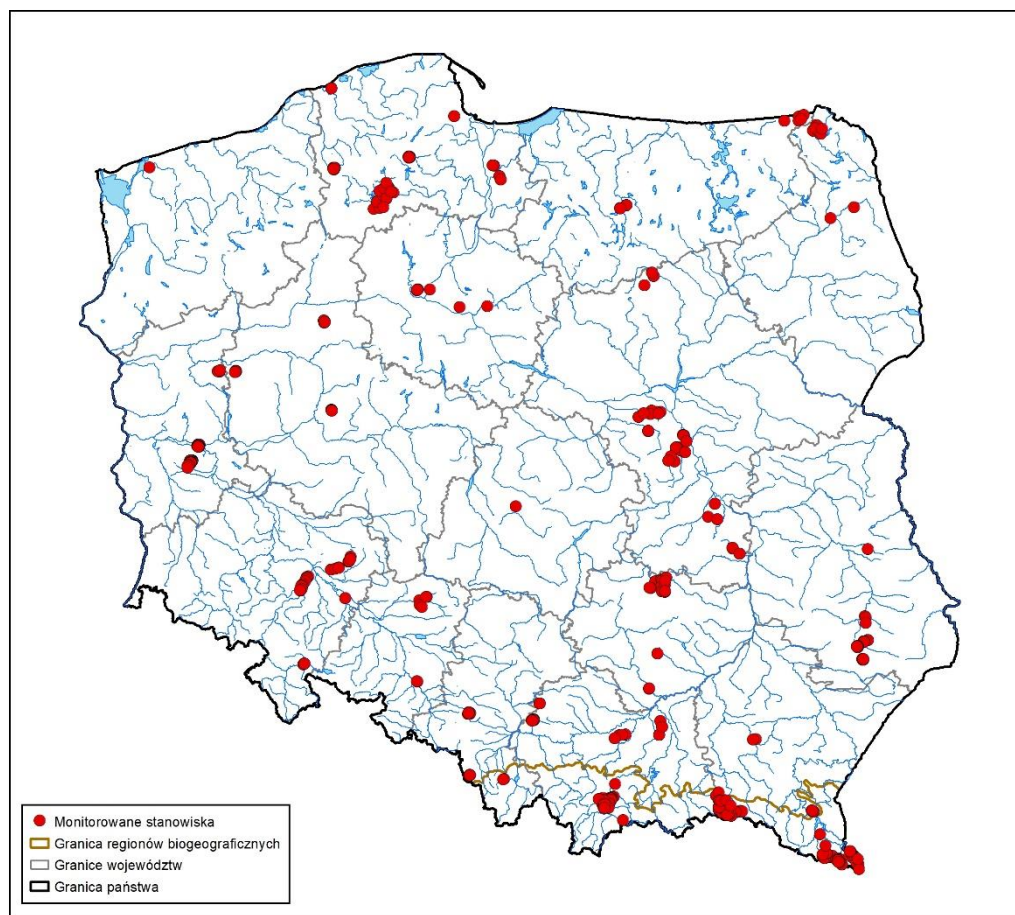
9. Informacja czy była zmieniana metodyka, w tym waloryzacja oraz kiedy i na czym polegała

Metodyka monitoringu gatunku została w zasadzie po raz pierwszy zastosowana w roku 2016. Rok 2010 był rokiem testowym. W związku z tym zarówno wskaźniki odnotowywane w pierwszym etapie uległy zmianie, jak również sposób waloryzacji – na etapie badań w 2010 r. nie było ustalonej jeszcze waloryzacji. Na podstawie opublikowanej w 2012 r. metodyki ustalono ostateczną liczbę wskaźników stanu siedliska i populacji. Następnie do zebranych charakterystyk w roku 2010 starano się dopasować nową waloryzację. Warto jednak podkreślić, że ma ona znaczenie jedynie orientacyjne, gdyż sama metodyka oceny wartości wskaźników w terenie została doprecyzowana dopiero na etapie tworzenia przewodnika metodycznego w 2012 r. Stąd porównanie zmian we wskaźnikach na obecnym etapie badań może być obciążone dużym błędem, a odnotowane zmiany mogą być pozorne.

W ostatecznej wersji metodyki zrezygnowano ze wskaźnika jakość wody. Wskaźniki *liczba monitorowanych zbiorników, wpływ ryb, środowisko w promieniu do 100 m* zmieniły nazwy na odpowiednio: *inne zbiorniki wodne w promieniu 500 m, obecność ryb drapieżnych i środowisko w otoczeniu zbiornika*.

10. Reprezentatywność wyników pod względem lokalizacji, ocena właściwego rozmieszczenia

Gatunek jest monitorowany wraz z innymi gatunkami płazów. Potencjalnie monitorowanych jest ok. 800 stanowisk, w związku z tym monitoring jest reprezentatywny.



Ryc. Mapa rozmieszczenia stanowisk monitoringowych

2. Sprawozdanie z monitoringu żaby trawnej *Rana temporaria* w regionie biogeograficznym kontynentalnym

II.A. PODSUMOWANIE WYNIKÓW NA POZIOMIE STANOWISK

Tab. 2. Oceny: stanu ochrony, jego parametrów i wskaźników łącznie na stanowiskach w regionie biogeograficznym **kontynentalnym** w różnych okresach badawczych dla gatunku żaba trawna *Rana temporaria* - monitoring **skończony**

Nazwa parametru/ Stan ochrony	Nazwa wskaźnika/ Nazwa parametru	OCENA stanu gatunku <i>żaba trawna Rana temporaria</i> na stanowiskach								Suma monitorowanych stanowisk	
		Liczba stanowisk z daną oceną:									
		(FV)1*		(U1)0,5*		(U2)0*		XX		poprzednio	teraz
		poprzednio	teraz	poprzednio	teraz	poprzednio	teraz	poprzednio	teraz		
		w roku 2010	w roku 2016-2017	w roku 2010	w roku 2016-2017	w roku 2010	w roku 2016-2017	w roku 2010	w roku 2016-2017	w roku 2010	w roku 2016-2017
Populacja	Obecność gatunku**	182	248	x	x	7	62	-	-	189	310
	Parametr Populacja***	-	-	-	-	-	-	-	-	189	310
Siedlisko gatunku	inne zbiorniki wodne w promieniu 500 m	120	195	42	84	19	23	2	8	189	310
	jakość wody	173	-	0	-	10	-	0	-	189	310
	środowisko w otoczeniu zbiornika	121	192	55	105	4	4	2	9	189	310
	udział płyczn	95	160	68	72	14	67	3	11	189	310
	obecność ryb drapieżnych	69	178	88	-	26	127	17	5	189	310
	zanieczyszczenie wody****	-	239	-	26	-	36	-	9	189	310
	Parametr Siedlisko gatunku	172	233	11	46	-	18	6	13	189	310
Perspektywy ochrony		97	132	82	142	-	30	10	6	189	310
STAN OCHRONY (Ocena ogólna)		97	126	82	145	-	31	10	8	189	310

*w przypadku większości gatunków płazów nie ocenia się wskaźników stanu siedliska przynajmniej wartości punktowe (0, 1 i 0,5), służące wyliczeniu wartości do oceny parametru. W tabeli podano liczbę stanowisk z daną oceną wskaźnika.

**wskaźnik obecność gatunku przyjmuje jedynie wartości 0 i 1.

***w przypadku populacji ocena podejmowana jest dla regionu biogeograficznego.

****pogrubiono nazwy wskaźników, które pojawiły się po testowym etapie i zastosowano je po raz pierwszy w latach 2016-2017.

***** Mniejsza o jeden liczba stanowisk przy sumie stanowisk dla parametrów wynika z faktu wykrycia gatunku w roku 2016 na stanowisku gdzie gatunek nie był wykryty wcześniej i w związku z tym brak jest oceny parametrów dla tego stanowiska.

„-”, myślnik w rubrykach dotyczących wskaźników oznacza brak użycia dane wskaźnika w danym okresie monitoringowym.

Zgodnie z tym, co napisano w punkcie 9: Metodyka monitoringu gatunku została w zasadzie po raz pierwszy zastosowana w roku 2016. Rok 2010 był rokiem testowym. W związku z tym zarówno wskaźniki odnotowywane w pierwszym etapie uległy zmianie, jak również sposób waloryzacji – na etapie badań w 2010 r. nie było ustalonej jeszcze waloryzacji. Na podstawie opublikowanej w roku 2012 metodyki ustalono ostateczną liczbę wskaźników stanu siedliska i populacji. Następnie do zebranych charakterystyk w roku 2010 starano się dopasować nową waloryzację. Warto jednak podkreślić, że ma ona znaczenie jedynie orientacyjne, gdyż sama metodyka oceny wartości wskaźników w terenie została doprecyzowana dopiero na etapie tworzenia przewodnika metodycznego w 2012 r. Stąd porównanie zmian we wskaźnikach na obecnym etapie badań może być obciążone dużym błędem.

Tab. 2.A. Podsumowanie zmian ocen stanu ochrony, parametrów i wskaźników łącznie tylko na tych stanowiskach, na których powtarzano badania, w regionie biogeograficznym **kontynentalnym** w różnych okresach badawczych dla gatunku żaba trawna *Rana temporaria* – monitoring **skończony**

Nazwa wskaźnika/ parametru/ Stan ochrony	ZMIANY OCEN gatunku <i>żaba trawna Rana temporaria</i>									Suma stanowisk, na których powtarzano badania
	Liczba stanowisk z daną zmianą, w tym rzeczywistą									
	Poprawa*			Pogorszenie*			zmiana z oceny XX*	zmiana na ocenę XX*	brak zmian	
	o 1 stopień	o 2 stopnie (z 0 na 1))	Razem poprawa	o 1 stopień	o 2 stopnie (z 1 na 0)	Razem pogorszenie				
Obecność gatunku**	17	X	17	59	X	59	-	-	104	189
Parametr: Populacja	-		-	-		-	-	-	-	
inne zbiorniki wodne w promieniu 500 m	8	6	14	8	5	13	0	6	129	173
środowisko w otoczeniu zbiornika	13	0	13	4	0	4	1	4	145	173
udział płyczn	16	2	18	27	9	36	0	6	98	173
obecność ryb drapieżnych	18	3	21	48	-	48	23	3	73	173
Parametr Siedlisko gatunku	5	-	5	27	13	40	-	9	120	174
Perspektywy ochrony	17	-	17	57	11	68	4	2	83	174
STAN OCHRONY (Ocena ogólna)	16	-	16	63	10	73	4	4	77	174
UWAGI: np. podanie informacji o zmianach pozornych	Zmiany w dużej mierze są zmianami pozornymi, ponieważ ostateczna lista wskaźników, sposób ich określania w terenie oraz waloryzacja zostały ustalone ostatecznie na etapie redakcji przewodnika metodycznego – dwa lata po zakończeniu badań w 2010 r.									

*wskaźników dla gatunku nie ocenia się w skali FV, U1, U2, XX.

**wskaźnik przyjmują jedynie wartości 0 lub 1, co oznacza, że poprawa i pogorszenie może różnić się najwyżej o 1 stopień.

PODSUMOWANIE WYNIKÓW NA POZIOMIE STANOWISK

II.A.1. Wskaźniki stanu ochrony, aktualne oddziaływania i przewidywane zagrożenia w regionie biogeograficznym kontynentalnym na stanowiskach

Powódź w 2010 mogła być czynnikiem powodującym, że część zmian jest pozorna. Wynika to z faktu, że przy wezbraniach występuje utrudniony dostęp do zbiorników, konieczne jest też dostosowywanie terminów kontroli do stanu wód, a nie do fenologii gatunków, która też może być zaburzona nadzwyczajnie wysokimi opadami i stanami wód.

1. Stan i zmiany w czasie poszczególnych wskaźników populacji na stanowiskach

Obecność gatunku: gatunek w 2010 roku występował na ponad 50% wszystkich badanych pod kątem płazów stanowisk. Obecnie ten udział wynosi 32%. Lepszy obraz dynamiki populacji, a więc zmian w czasie daje porównanie liczby przypadków gdzie gatunek nie został wykryty (zakłada się, że wymarł) do stanowisk, gdzie gatunek się pojawił. Zatem w puli wszystkich stanowisk monitorowanych w obydwu etapach pod kątem wszystkich gatunków płazów liczba przypadków zaniku wyniosła 59, podczas gdy liczba przypadków pojawienia się gatunku na stanowiskach gdzie nie był wcześniej wykrywany wyniosła 17. Różnica ta jest istotna statystycznie, zatem można przyjąć ewidentne pogorszenie w obrębie tego wskaźnika.

2. Stan i zmiany w czasie poszczególnych wskaźników siedliska gatunku na stanowiskach

zbiorniki wodne w promieniu 500 m: obecnie wskaźnik ten oceniono najlepiej na niemal 2/3 wszystkich stanowisk. Oznacza to, że w pobliżu stanowiska znajdowało się co najmniej cztery inne zbiorniki wodne. Nieco mniej niż 1/3 stwierdzono zbiorników o mniejszej liczbie zbiorników towarzyszących (1-4). Znikoma część zbiorników znajdowała się dalej niż 500 m od najbliższego zbiornika. Proporcja ocen w poprzednim etapie była podobna. Odnotowano niemal tyle samo przypadków poprawy co pogorszenia pod kątem tego wskaźnika, z niewielką przewagą tych pierwszych. Zmiany choć niewielkie mogą być jednak pozorne, ponieważ od ostatniego etapu znacznie poprawił się dostęp do map satelitarnych w dobrej rozdzielczości, pozwalających lepiej oceniać liczbę zbiorników w okolicy.

jakość wody: z tego wskaźnika zrezygnowano w ostatecznej wersji metodyki, nie był zatem monitorowany w latach 2016-2017.

Środowisko w otoczeniu zbiornika: obecnie wskaźnik ten oceniono najlepiej na ponad 2/3 wszystkich stanowisk. Na ok. 1/3 oceniono go nieco gorzej, znikomą liczbę stanowisk oceniono źle. Wysokie oceny oznaczają, że stanowiska znajdowały się najczęściej w miejscach o małej presji antropogenicznej, a otoczenie stanowiły siedliska naturalne bądź półnaturalne. Proporcja ocen w 2010 roku była zbliżona, jednak w puli zbiorników monitorowanych w obydwu etapach monitoringu nastąpiło więcej przypadków poprawy tego wskaźnika niż przypadków pogorszenia. Zmiana ta może być jednak pozorna gdyż, ostateczne definicje i waloryzacje wskaźników ustalono dopiero na etapie powstawania przewodnika metodycznego, a ustalona metodyka została zastosowana po raz pierwszy w 2016 roku.

udział płyczn: podobnie jak w przypadku poprzednich wskaźników, wyraźnie dominowały tu wysokie oceny, co oznacza względnie duży udział płyczn w zbiornikach monitorowanych. Liczba ocen pośrednich i najgorszych była zbliżona. Również w 2010 roku dominowały wysokie oceny, jednak proporcjonalnie mniej było ocen złych. We wskaźniku tym odnotowano przewagę przypadków pogorszenia nad przypadkami poprawy w puli stanowisk monitorowanych powtórnie. Zamiany mogą być jednak pozorne ponieważ ostateczne definicje i waloryzacje wskaźników ustalono dopiero na etapie powstawania przewodnika metodycznego, a ustalona metodyka została zastosowana po raz pierwszy w 2016 roku.

obecność ryb drapieżnych: w latach 2016-2017 większość stanowisk oceniono pod kątem tego wskaźnika bardzo dobrze. Jednak całkiem dużo stwierdzono stanowisk gdzie występowały ryby. Trudno porównać ten wskaźnik z jego odpowiednikiem z 2010 r. Wtedy był on oceniany inaczej jako wpływ ryb w ogóle, i o ile teraz oceniany jest w dwustopniowej skali to w poprzednim etapie oceniano go w skali trzystopniowej. Stąd porównania są obecnie nieuprawnione, ze względu na zmianę metodyki.

Zanieczyszczenie wody: wskaźnik ten był monitorowany obecnie po raz pierwszy. Oceniany jest w dwustopniowej skali, gdzie 0 oznacza wodę zanieczyszczoną, a 1 wodę niezanieczyszczoną. Obecnie większość stanowisk została pod kątem tego wskaźnika oceniona dobrze. Obserwacje wody zanieczyszczonej są w mniejszości (62). Wydaje się jednak, że liczba przypadków stwierdzeń zanieczyszczeń wody jest jednak zawyżona i stan tego wskaźnika jest lepszy. Dzieje się tak dlatego, że część wykonawców uznawała za zanieczyszczenia naturalne pojawianie się siarkowodoru w zbiornikach. Takie podejście nie jest jednak niestuszne. Zbiorniki z deficytami tlenu (czego jednym ze wskaźników jest obecność wyczuwalnego siarkowodoru) są zdecydowanie gorszym siedliskiem dla larw i jaj płazów. Sam siarkowódor w wyższych stężeniach jest również toksyczny.

3. Stan i zmiany w czasie poszczególnych aktualnych oddziaływań dla gatunku na stanowiskach

Obecnie stwierdzono 88 oddziaływań, podczas gdy w poprzednim etapie 55. Liczba ta wynika ze zwiększenia liczby monitorowanych stanowisk. Ogólnie, stwierdzone oddziaływania są bardzo podobne do tych notowanych w przypadku innych gatunków płazów. Najczęściej obserwowane było wyschnięcie co oznacza, że wiele zbiorników jest narażonych na wysychanie jeszcze przed zakończeniem metamorfozy płazów. Drugim oddziaływaniem pod względem częstości był wpływ dróg i autostrad. Pozostałe najliczniejsze oddziaływania odnoszą się również do sytuacji hydrologicznej stanowisk (spowodowane przez człowieka zmiany stosunków wodnych) lub do transportu (drogi, ścieżki i drogi kolejowe). Również licznie odnotowano wędkarstwo, którego wpływ stwarza poważne ryzyko. Stwierdzono wprowadzanie ryb drapieżnych do zbiorników. Pozostałe oddziaływania są zdecydowanie mniej liczne. Odnotowano znaczną przewagę przypadków pogorszenia sytuacji niż poprawy na stanowiskach monitorowanych powtórnie, co może świadczyć o rosnącej presji antropogenicznej na stanowiskach.

W przypadku oddziaływań i zagrożeń należy jednak pamiętać, że zmiany mogą być bardzo trudne do analizy. Wynika to z faktu, że różni wykonawcy mogą być w różny sposób wyczuleni na różne czynniki wpływające na płazy, co zależy od ich doświadczenia i wiedzy. Szczególne znaczenie ma to w przypadku, gdy wykonawcy są inni w latach poprzednich, co miało miejsce. Ale nawet ten sam wykonawca z biegiem lat i w miarę nabywania doświadczenia nie jest w stanie zwracać uwagę na inne problemy na stanowiskach. Oddziaływania i zagrożenia, powinny być uwzględnione w planowaniu ochrony danych terenów, ale analiza zmian jest obciążona dużym ryzykiem błędów.

4. Stan i zmiany w czasie w zakresie i intensywności poszczególnych przewidywanych zagrożeń dla gatunku na stanowiskach

Obecnie przewidziano 68 zagrożeń dla stanowisk żaby trawnej. Ogólnie, najliczniejsze ze stwierdzonych zagrożeń pokrywają się z obserwowanymi oddziaływaniami. Odnoszą się do zmiany stosunków wodnych, dużego ryzyka wyschnięcia i szkodliwego wpływu dróg. Również jak w przypadku oddziaływań, w 2010 roku zagrożenia pokrywają się z oddziaływaniami. Przy czym w roku 2010 stwierdzono ich mniej (38), co jest wynikiem mniejszej liczby stanowisk kontrolowanych w tamtym czasie. Na stanowiskach monitorowanych powtórnie odnotowano znaczną przewagę przypadków pogorszenia pod kątem przewidywanych zagrożeń niż poprawy.

W przypadku oddziaływań i zagrożeń należy jednak pamiętać, że zmiany mogą być bardzo trudne do analizy. Wynika to z faktu, że różni wykonawcy mogą być w różny sposób wyczuleni na różne czynniki wpływające na płazy, co zależy od ich doświadczenia i wiedzy. Szczególne znaczenie ma to w przypadku, gdy wykonawcy są inni w latach poprzednich, co miało miejsce. Ale nawet ten sam wykonawca z biegiem lat i w miarę nabywania doświadczenia nie jest w stanie zwracać uwagę na inne problemy na stanowiskach. Oddziaływania i zagrożenia, powinny być uwzględnione w planowaniu ochrony danych terenów, ale analiza zmian jest obciążona dużym ryzykiem błędu.

II.A.2. Stan ochrony i jego parametry w regionie biogeograficznym kontynentalnym - na stanowiskach

1. Stan i zmiany w czasie parametru populacja na stanowiskach

Oceny stanu populacji dokonuje się w oparciu o zmiany w liczbie zajmowanych stanowisk. Gatunek w 2010 roku występował na ponad 50% wszystkich badanych pod kątem płazów stanowisk. Obecnie ten udział wynosi 32%. Lepszy obraz dynamiki populacji, a więc zmian w czasie daje porównanie liczny przypadków, gdzie gatunek nie został wykryty (zakłada się, że wymarł) do stanowisk, gdzie gatunek się pojawił. Zatem w puli wszystkich stanowisk monitorowanych w obydwu etapach pod kątem wszystkich gatunków płazów liczba przypadków zaniku wyniosła 59, podczas gdy liczba przypadków pojawienia się gatunku na stanowiskach, gdzie nie był wcześniej wykrywany wyniosła 17. Różnica netto wynosi zatem 23%. Różnica ta jest istotna statystycznie, dlatego można zauważyć ewidentne pogorszenie w obrębie tego wskaźnika. Taki wynik sugeruje, że ocena powinna być niska, U2. Jest to spójne z obserwowanym również poza obszarem objętym monitoringiem zanikaniem tego gatunku w kraju. Zgodnie z algorytmem opracowanym na zlecenie GIOŚ, ze względu na znaczny spadek liczby zajmowanych stanowisk (23%) oraz istotną przewagę wymierań nad kolonizacjami, ocena stanu populacji w regionie jest zła – U2.

Sugerowany sposób wyprowadzenia oceny dla gatunku w skali regionu przedstawiono w poniższej tabeli.

	FV	U1	U2
Populacja	a) liczba stanowisk z gatunkiem utrzymuje się na poziomie referencyjnym lub b) I jej spadek wynosi $\leq 5\%$	spadek liczby stanowisk z gatunkiem $> 5-10\%$	a) spadek liczby stanowisk z gatunkiem $>10\%$ i przewaga wymierań nad kolonizacjami** lub b) spadek liczby stanowisk z gatunkiem $>10\%$ i przewaga wymierań nad kolonizacjami** lub c) tempo utraty monitorowanych stanowisk $> 1\%$ rocznie**

2. Stan i zmiany w czasie parametru siedlisko gatunku na stanowiskach

Ogólnie, w latach 2016-2017, siedlisko żaby trawnej oceniano dobrze. Ponad 65% stanowisk oceniono pod tym kątem jako właściwe (FV), przy czym 15% stanowisk oceniono jako niezadowolające (U1), a niecałe 6% źle (U2). Trudno jednoznacznie ocenić, który wskaźnik zaniżał oceny, ponieważ nie ma wskaźnika kardynalnego dla płazów., a o ostatecznej ocenie parametru decyduje suma punktów za poszczególne wskaźniki. Niemniej, najczęściej źle ocenianym wskaźnikiem była obecność ryb drapieżnych. Nie stwierdzono geograficznego zróżnicowania ocen. W roku 2010 parametr siedlisko oceniano głównie jako właściwy, tylko nieliczne stanowiska oceniono na U1 i brak było ocen U2. Na stanowiskach monitorowanych powtórnie pogorszenie ocen stanu siedliska było dużo częstsze niż przypadki jego poprawy. Metodyka monitoringu od pierwszego etapu uległa jednak sporym zmianom polegającym na uwzględnieniu nowych wskaźników, ponadto sposób waloryzacji i definicje wskaźników ustalono ostatecznie dopiero po pierwszym etapie monitoringu. Nową metodykę zastosowano po raz pierwszy dopiero w 2016 roku. Dlatego też należy przyjąć z dużym prawdopodobieństwem, że zmiany są pozorne. Ze względu na znaczną przewagę (ponad 60%) stanowisk ocenionych pod kątem siedliska właściwie i mały udział ocen złych (ok. 6%) ocena stanu siedliska w skali regionu jest właściwa – FV.

Sugerowany sposób wyprowadzenia oceny dla gatunku w skali regionu przedstawiono w poniższej tabeli.

	FV	U1	U2
Siedlisko	Jeśli parametr został określony jako: - FV na $\geq 50\%$ stanowisk i - U2 na $\leq 20\%$ stanowisk	Inne kombinacje	Jeśli parametr został określony jako U2 na $>33\%$

3. Stan i zmiany w czasie parametru perspektywy ochrony gatunku na stanowiskach

Perspektywy w obecnym etapie badań oceniono gorzej niż stan siedliska. Choć ponad 1/3 ocen utrzymuje się na poziomie FV to wykazano również nieznaczną przewagę ocen U1. Niecałe 10% stanowiły obecnie oceny U2. Na zaniżanie ocen perspektyw wpływały głównie zagrożenia i oddziaływania w postaci wyschnięcia, wpływu dróg i obniżania poziomu wód gruntowych. Rzadziej wskazywano na inne przyczyny jak sukcesję roślin w zbyt zaawansowanym stanie. Nie stwierdzono geograficznego zróżnicowania jeżeli chodzi o oceny tego parametru. Podobne proporcje ocen jak obecnie stwierdzono w poprzednim etapie badań, jednak żaden z wykonawców nie stwierdził wówczas ocen złych. W puli stanowisk gdzie prowadzono monitoring gatunku ponownie odnotowano znaczną przewagę sytuacji pogorszenia ocen tego parametru nad przypadkami poprawy. Często taki stan rzeczy wynika z uwzględnienia przez wykonawców braku gatunku na stanowisku, gdzie wcześniej był stwierdzany. Zmiany w ocenach perspektyw mogą jednak częściowo być pozorne ze względu na różne możliwości interpretacji i przypisywania różnych kodów zagrożeniom i oddziaływaniom. Zostało to omówione przy zagrożeniach i oddziaływaniach. Może to dotyczyć stanowisk gdzie doszło do zmiany eksperta lokalnego, za taką zmianą może iść różnica w dostrzeganiu istotnych dla stanowisk problemów. Wydaje się jednak, że perspektywy faktycznie się pogarszają, co jest również spójne z trendem populacyjnym. Zgodnie z zaproponowanym na zlecenie GIOŚ algorytmem ocena perspektyw w skali regionu jest niezadowolająca – U1, pomimo pomimo tego, że oceny na stanowiskach są ogólnie dobre, ale źle oceniono stan populacji w regionie.

Sugerowany sposób wyprowadzenia oceny dla gatunku w skali regionu przedstawiono w poniższej tabeli.

	FV	U1	U2
Perspektywy ochrony	Jeśli parametr został określony jako: - FV na $\geq 50\%$ stanowisk i - U2 na $\leq 20\%$ stanowisk i - jeśli stan populacji lub stan siedliska w regionie nie został oceniony jako U2	Inne kombinacje	Jeśli parametr został określony jako U2 na $>33\%$

4. Stan ochrony gatunku i jego zmiany w czasie na stanowiskach

W ocenie ogólnej stanu ochrony na stanowisku bierze się pod uwagę jedynie ocenę stanu siedliska i perspektyw, ze względu na brak metodyki oceny stanu populacji na stanowisku. Zatem o ocenie stanu siedliska decyduje niższa ocena tych dwóch parametrów. Niemal połowa stanowisk została oceniona jako niezadowolające (U1), nieco mniej stwierdzono ocen właściwych. Ok 10% to stanowiska ocenione źle (U2). Proporcja ocen ogólnych jest bardzo zbliżona do proporcji ocen parametru perspektywy



ochrony. Brak też, podobnie jak w przypadku perspektyw, zróżnicowania geograficznego ocen. Wynik taki sugeruje, że właśnie perspektywy decydowały najczęściej o ocenie ogólnej, zatem w większości przypadków stan ochrony jest tożsamy z ocenami perspektyw. Odnotowano około czterokrotną przewagę przypadków pogorszenia oceny ogólnej w stosunku do poprzedniego etapu w puli stanowisk monitorowanych powtórnie. Niewielka część zmian może być jednak pozorna ze względu na przewidywane pozorne zmiany w parametrze siedlisko, wynikające ze zmiany metodyki. Również zmiany ocen perspektyw mogą być w części pozorne, ze względu na opisane wyżej problemy związane z określaniem zagrożeń i oddziaływań na stanowiskach.

Pomimo, że w ocenie ogólnej na stanowiskach nie bierze się pod uwagę ocen stanu populacji, to generalna konkluzja na temat stanu ochrony nie może się obyć bez uwzględnienia zmian w populacji. Wydaje się, że żaba trawna jest gatunkiem szybko zanikającym w Polsce. Dane te potwierdzają również inne badania (Pabijan i Bonk 2017, niepubl. Pabijan i Bonk 2010). Ze względu na zły stan populacji, ogólny stan ochrony gatunku w regionie jest zły – U2.

II.B. POZOSTAŁE TABELI NA POZIOMIE STANOWISKO

Tab. 3. Oceny: stanu ochrony i jego parametrów na poszczególnych stanowiskach w regionie biogeograficznym **kontynentalnym** dla gatunku żaba trawna *Rana temporaria* – monitoring **skończony**

Lp.	KOD OBSZARU Natura 2000	Nazwa obszaru Natura 2000	Województwo kraina geograficzna	Id stanowiska	Nazwa stanowiska *	OCENY gatunku <i>żaba trawna Rana temporaria</i> na poszczególnych stanowiskach**							
						Populacja***		Siedlisko gatunku		Perspektywy ochrony		Stan ochrony (ocena ogólna)	
						poprzednio	teraz	poprzednio	teraz	poprzednio	teraz	poprzednio	teraz
						w roku 2010	w latach 2016-2017	w roku 2010	w latach 2016-2017	w roku 2010	w latach 2016-2017	w roku 2010	w latach 2016-2017
1.	PLH020078	Kumaki Dobrej	dolnośląskie	1281	Kumaki Dobrej 1	1	1	FV	FV	U1	FV	U1	FV
2.	PLH020078	Kumaki Dobrej	dolnośląskie	11062	Kumaki Dobrej 10	-	1	-	U1	-	FV	-	U1
3.	PLH020078	Kumaki Dobrej	dolnośląskie	2720	Kumaki Dobrej 11	1	0	FV	XX	U1	U2	U1	U2
4.	PLH020078	Kumaki Dobrej	dolnośląskie	2746	Kumaki Dobrej 13	1	1	FV	FV	U1	U1	U1	U1
5.	PLH020078	Kumaki Dobrej	dolnośląskie	2752	Kumaki Dobrej 15	1	0	FV	XX	U1	U2	U1	XX
6.	PLH020078	Kumaki Dobrej	dolnośląskie	11068	Kumaki Dobrej 16	-	1	-	U1	-	U1	-	U1
7.	PLH020078	Kumaki Dobrej	dolnośląskie	11064	Kumaki Dobrej 17	-	1	-	U1	-	U1	-	U1
8.	PLH020078	Kumaki Dobrej	dolnośląskie	11041	Kumaki Dobrej 19	-	1	-	FV	-	U1	-	U1
9.	PLH020078	Kumaki Dobrej	dolnośląskie	10695	Kumaki Dobrej 7	-	1	-	FV	-	U1	-	U1
10.	PLH020078	Kumaki Dobrej	dolnośląskie	11059	Kumaki Dobrej 9	-	1	-	FV	-	FV	-	FV
11.	PLH020103	Łęgi Bystrzycą nad	dolnośląskie	7818	Gałów 10	-	1	-	FV	-	U1	-	U1
12.	PLH020103	Łęgi Bystrzycą nad	dolnośląskie	7812	Jarnottów 5	-	1	-	FV	-	U1	-	U1
13.	PLH020103	Łęgi Bystrzycą nad	dolnośląskie	7782	Jerzmanowo 1	-	1	-	U1	-	FV	-	U1
14.	PLH020103	Łęgi Bystrzycą nad	dolnośląskie	8050	Kąty Wrocławskie 36	-	1	-	FV	-	U1	-	U1
15.	PLH020103	Łęgi Bystrzycą nad	dolnośląskie	8063	Kąty Wrocławskie 37	-	1	-	FV	-	U1	-	U1
16.	PLH020103	Łęgi Bystrzycą nad	dolnośląskie	7801	Ratyń 3	-	1	-	FV	-	U1	-	U1
17.	PLH020103	Łęgi Bystrzycą nad	dolnośląskie	7808	Ratyń 4	-	1	-	FV	-	U1	-	U1

WYNIKI MONITORINGU W LATACH 2016-2017

Lp.	KOD OBSZARU Natura 2000	Nazwa obszaru Natura 2000	Województwo kraina geograficzna	Id stanowiska	Nazwa stanowiska *	OCENY gatunku <i>żaba trawna Rana temporaria</i> na poszczególnych stanowiskach**							
						Populacja***		Siedlisko gatunku		Perspektywy ochrony		Stan ochrony (ocena ogólna)	
						poprzednio	teraz	poprzednio	teraz	poprzednio	teraz	poprzednio	teraz
						w roku 2010	w latach 2016-2017	w roku 2010	w latach 2016-2017	w roku 2010	w latach 2016-2017	w roku 2010	w latach 2016-2017
18.	PLH020103	Łęgi nad Bystrzycą	dolnośląskie	7905	Romnów 29	-	1	-	FV	-	FV	-	FV
19.	PLH020103	Łęgi nad Bystrzycą	dolnośląskie	7914	Romnów 30	-	1	-	FV	-	FV	-	FV
20.	PLH020103	Łęgi nad Bystrzycą	dolnośląskie	7976	Romnów 44	-	1	-	FV	-	U1	-	U1
21.	PLH020103	Łęgi nad Bystrzycą	dolnośląskie	8025	Sadkówek 33	-	1	-	FV	-	U1	-	U1
22.	PLH020103	Łęgi nad Bystrzycą	dolnośląskie	7989	Sadowice 31	-	1	-	U1	-	U1	-	U1
23.	PLH020103	Łęgi nad Bystrzycą	dolnośląskie	7993	Sadowice 32	-	1	-	FV	-	U1	-	U1
24.	PLH020103	Łęgi nad Bystrzycą	dolnośląskie	7859	Samotwór 12	-	1	-	FV	-	U1	-	U1
25.			dolnośląskie/ Pradolina Wrocławska	1151	Oława 14	1	0	FV	XX	FV	XX	FV	XX
26.			dolnośląskie/ Obniżenie Otmuchowskie	9552	Ząbkowice Śląskie 11	-	1	-	FV	-	FV	-	FV
27.			dolnośląskie/ Obniżenie Otmuchowskie	9556	Ząbkowice Śląskie 12	-	1	-	FV	-	FV	-	FV
28.			dolnośląskie/ Obniżenie Otmuchowskie	9560	Ząbkowice Śląskie 13	-	1	-	FV	-	FV	-	FV
29.			dolnośląskie/ Obniżenie Otmuchowskie	9564	Ząbkowice Śląskie 14	-	1	-	FV	-	FV	-	FV
30.			dolnośląskie/	9524	Ząbkowice Śląskie 4	-	1	-	FV	-	FV	-	FV

WYNIKI MONITORINGU W LATACH 2016-2017

Lp.	KOD OBSZARU Natura 2000	Nazwa obszaru Natura 2000	Województwo kraina geograficzna	Id stanowiska	Nazwa stanowiska *	OCENY gatunku <i>żaba trawna Rana temporaria</i> na poszczególnych stanowiskach**							
						Populacja***		Siedlisko gatunku		Perspektywy ochrony		Stan ochrony (ocena ogólna)	
						poprzednio	teraz	poprzednio	teraz	poprzednio	teraz	poprzednio	teraz
						w roku 2010	w latach 2016-2017	w roku 2010	w latach 2016-2017	w roku 2010	w latach 2016-2017	w roku 2010	w latach 2016-2017
			Obniżenie Otmuchowskie										
31.			kujawsko-pomorskie/ Kotlina Toruńska	10428	Barbarka	-	1	-	U2	-	U2	-	U2
32.			kujawsko-pomorskie/ Dolina Fordońska	2766	Bydgoszcz - Fordon 1	1	-	FV	-	U1	-	U1	-
33.			kujawsko-pomorskie/ Kotlina Toruńska	9988	Bydgoszcz - Ogród Botaniczny 14	-	1	-	FV	-	FV	-	FV
34.			kujawsko-pomorskie/ Kotlina Toruńska	3006	Bydgoszcz - Ogród Botaniczny 15	1	1	FV	FV	FV	FV	FV	FV
35.			kujawsko-pomorskie/ Kotlina Toruńska	3007	Bydgoszcz - Ogród Botaniczny 16	1	0	FV	U1	FV	U1	FV	U1
36.			kujawsko-pomorskie/ Kotlina Toruńska	9966	Bydgoszcz - Ogród Botaniczny 2	-	1	-	FV	-	FV	-	FV
37.			kujawsko-pomorskie/ Kotlina Toruńska	9973	Bydgoszcz - Ogród Botaniczny 9	-	1	-	FV	-	FV	-	FV
38.			kujawsko-pomorskie/ Dolina Drwęcy	10429	Łęga	-	1	-	FV	-	FV	-	FV
39.	PLH060017	Roztocze Środkowe	lubelskie	3203	Roztoczański Park Narodowy_Bór	1	0	FV	U2	FV	U2	FV	U2

WYNIKI MONITORINGU W LATACH 2016-2017

Lp.	KOD OBSZARU Natura 2000	Nazwa obszaru Natura 2000	Województwo kraina geograficzna	Id stanowiska	Nazwa stanowiska *	OCENY gatunku <i>żaba trawna Rana temporaria</i> na poszczególnych stanowiskach**							
						Populacja***		Siedlisko gatunku		Perspektywy ochrony		Stan ochrony (ocena ogólna)	
						poprzednio	teraz	poprzednio	teraz	poprzednio	teraz	poprzednio	teraz
						w roku 2010	w latach 2016-2017	w roku 2010	w latach 2016-2017	w roku 2010	w latach 2016-2017	w roku 2010	w latach 2016-2017
40.	PLH060017	Roztocze Środkowe	lubelskie	3193	Roztoczański Park Narodowy_Chropaczów Duży	1	1	FV	FV	FV	FV	FV	FV
41.	PLH060017	Roztocze Środkowe	lubelskie	3194	Roztoczański Park Narodowy_Chropaczów Mały	1	0	FV	U2	FV	U2	FV	U2
42.	PLH060017	Roztocze Środkowe	lubelskie	3212	Roztoczański Park Narodowy_Ozga	1	1	FV	FV	FV	FV	FV	FV
43.	PLH060017	Roztocze Środkowe	lubelskie	3251	RPN_Czarny Staw	1	1	FV	U1	FV	FV	FV	U1
44.	PLH060017	Roztocze Środkowe	lubelskie	3281	RPN_doprowadzalnik oddz. 204	1	1	FV	U1	FV	U1	FV	U1
45.	PLH060017	Roztocze Środkowe	lubelskie	3279	RPN_doprowadzalnik oddz. 206	1	1	FV	U1	FV	U1	FV	U1
46.	PLH060017	Roztocze Środkowe	lubelskie	3249	RPN_Echo_Dwójka	1	1	FV	U1	FV	U1	FV	U1
47.	PLH060017	Roztocze Środkowe	lubelskie	9232	RPN_Echo_Jedynka	-	1	-	U1	-	U1	-	U1
48.	PLH060017	Roztocze Środkowe	lubelskie	3257	RPN_Echo_stare stawy	1	1	FV	U1	U1	FV	U1	U1
49.	PLH060017	Roztocze Środkowe	lubelskie	3243	RPN_Echo_Trójka	1	1	FV	U1	FV	U1	FV	U1
50.	PLH060017	Roztocze Środkowe	lubelskie	3283	RPN_odprowadzalnik oddz. 204	1	1	FV	U1	FV	U1	FV	U1
51.	PLH060017	Roztocze Środkowe	lubelskie	9354	RPN_Przy Gościńcu_206	-	1	-	U2	-	U2	-	U2
52.	PLH060017	Roztocze Środkowe	lubelskie	3259	RPN_przy gościńcu oddz. 206h	1	0	FV	U2	FV	U2	FV	U2
53.	PLH060017	Roztocze Środkowe	lubelskie	3285	RPN_Świerszcz_poniżej Czarnego Stawu_17	1	-	FV	U1	FV	FV	FV	U1

WYNIKI MONITORINGU W LATACH 2016-2017

Lp.	KOD OBSZARU Natura 2000	Nazwa obszaru Natura 2000	Województwo kraina geograficzna	Id stanowiska	Nazwa stanowiska *	OCENY gatunku <i>żaba trawna Rana temporaria</i> na poszczególnych stanowiskach**							
						Populacja***		Siedlisko gatunku		Perspektywy ochrony		Stan ochrony (ocena ogólna)	
						poprzednio	teraz	poprzednio	teraz	poprzednio	teraz	poprzednio	teraz
						w roku 2010	w latach 2016-2017	w roku 2010	w latach 2016-2017	w roku 2010	w latach 2016-2017	w roku 2010	w latach 2016-2017
54.	PLH060017	Roztocze Środkowe	lubelskie	3286	RPN_Świerzcz_powyżej Czarnego Stawu_22	1	-	FV	U1	FV	FV	FV	U1
55.	PLH060017	Roztocze Środkowe	lubelskie	3273	RPN_torfowisko 206	1	1	FV	U1	U1	U1	U1	U1
56.			lubelskie/ Obniżenie Dorohuckie	10966	Cyców 1	-	1	-	FV	-	U1	-	U1
57.			lubelskie/ Równina Biłgorajska	7923	Jęzior 6	-	1	-	U2	-	U2	-	U2
58.			lubelskie/ Równina Biłgorajska	3172	Jęzior_1	-	-	FV	FV	XX	FV	XX	FV
59.			lubelskie/ Roztocze Środkowe	3176	Kosobudy 1	1	0	FV	U2	XX	U2	XX	U2
60.			lubelskie/ Roztocze Środkowe	3182	Kosobudy 2	1	0	FV	U2	XX	U2	XX	U2
61.			lubelskie/ Roztocze Środkowe	3187	Kosobudy 3	1	0	FV	U2	XX	U2	XX	U2
62.			lubelskie/ Równina Biłgorajska	3220	Uroczysko Jęzior_2	1	0	FV	U2	FV	U2	FV	U2
63.			lubelskie/ Równina Biłgorajska	3225	Uroczysko Jęzior_3	1	0	FV	U2	FV	U2	FV	U2
64.			lubelskie/ Równina Biłgorajska	3234	Uroczysko Jęzior_5	1	0	FV	U2	FV	U2	FV	U2
65.			lubelskie/ Równina Biłgorajska	3238	Uroczysko Jęzior_6	1	-	FV	-	FV	-	FV	-
66.			lubelskie/ Padół Zamojski	10341	Wielącza Poduchowna - jezioro krasowe_9	-	1	-	FV	-	FV	-	FV

WYNIKI MONITORINGU W LATACH 2016-2017

Lp.	KOD OBSZARU Natura 2000	Nazwa obszaru Natura 2000	Województwo kraina geograficzna	Id stanowiska	Nazwa stanowiska *	OCENY gatunku <i>żaba trawna Rana temporaria</i> na poszczególnych stanowiskach**							
						Populacja***		Siedlisko gatunku		Perspektywy ochrony		Stan ochrony (ocena ogólna)	
						poprzednio	teraz	poprzednio	teraz	poprzednio	teraz	poprzednio	teraz
						w roku 2010	w latach 2016-2017	w roku 2010	w latach 2016-2017	w roku 2010	w latach 2016-2017	w roku 2010	w latach 2016-2017
67.			lubelskie/ Padół Zamojski	10213	Wólka Nieliska - jezioro krasowe_1	-	1	-	FV	-	FV	-	FV
68.			lubelskie/ Padół Zamojski	10312	Wólka Nieliska - jezioro krasowe_4	-	1	-	FV	-	FV	-	FV
69.	PLH080002	Rynna Jezior Obrzańskich	lubuskie	1408	Brzeźno 1	1	1	FV	FV	U1	FV	U1	FV
70.	PLH080002	Rynna Jezior Obrzańskich	lubuskie	1414	Brzeźno 2	1	1	FV	FV	U1	FV	U1	FV
71.	PLH080002	Rynna Jezior Obrzańskich	lubuskie	1426	Brzeźno 3	1	1	FV	FV	U1	FV	U1	FV
72.	PLH080002	Rynna Jezior Obrzańskich	lubuskie	1420	Brzeźno 4	1	1	FV	FV	U1	FV	U1	FV
73.	PLH080002	Rynna Jezior Obrzańskich	lubuskie	1432	Brzeźno 5	1	1	FV	U2	U1	U1	U1	U2
74.	PLH080002	Rynna Jezior Obrzańskich	lubuskie	1440	Brzeźno 6	1	1	FV	FV	U1	FV	U1	FV
75.			lubuskie/ Kotlina Kargowska	1246	Krępa 1	1	1	FV	U1	FV	FV	FV	U1
76.			lubuskie/ Kotlina Kargowska	2422	Krępa 10	1	0	FV	FV	FV	U1	FV	U1
77.			lubuskie/ Kotlina Kargowska	2431	Krępa 11	1	0	FV	FV	FV	U1	FV	U1
78.			lubuskie/ Kotlina Kargowska	2440	Krępa 12	1	1	FV	FV	FV	U1	FV	U1
79.			lubuskie/ Kotlina Kargowska	2447	Krępa 13	1	1	FV	FV	FV	FV	FV	FV
80.			lubuskie/ Kotlina Kargowska	2460	Krępa 14	1	1	FV	FV	FV	FV	FV	FV
81.			lubuskie/ Kotlina Kargowska	2473	Krępa 15	1	1	FV	FV	FV	U1	FV	U1

WYNIKI MONITORINGU W LATACH 2016-2017

Lp.	KOD OBSZARU Natura 2000	Nazwa obszaru Natura 2000	Województwo kraina geograficzna	Id stanowiska	Nazwa stanowiska *	OCENY gatunku <i>żaba trawna Rana temporaria</i> na poszczególnych stanowiskach**							
						Populacja***		Siedlisko gatunku		Perspektywy ochrony		Stan ochrony (ocena ogólna)	
						poprzednio	teraz	poprzednio	teraz	poprzednio	teraz	poprzednio	teraz
						w roku 2010	w latach 2016-2017	w roku 2010	w latach 2016-2017	w roku 2010	w latach 2016-2017	w roku 2010	w latach 2016-2017
82.			lubuskie/ Kotlina Kargowska	2514	Krępa 16	1	0	FV	FV	FV	U1	FV	U1
83.			lubuskie/ Kotlina Kargowska	2523	Krępa 17	1	1	FV	FV	FV	U1	FV	U1
84.			lubuskie/ Kotlina Kargowska	2534	Krępa 18	1	1	FV	FV	FV	FV	FV	FV
85.			lubuskie/ Kotlina Kargowska	2542	Krępa 19	1	1	FV	U1	FV	FV	FV	U1
86.			lubuskie/ Kotlina Kargowska	1973	Krępa 2	1	1	FV	FV	FV	FV	FV	FV
87.			lubuskie/ Kotlina Kargowska	2558	Krępa 20	1	1	FV	FV	FV	U1	FV	U1
88.			lubuskie/ Kotlina Kargowska	2565	Krępa 21	1	1	FV	FV	FV	U1	FV	U1
89.			lubuskie/ Kotlina Kargowska	2577	Krępa 22	1	1	FV	FV	FV	U1	FV	U1
90.			lubuskie/ Kotlina Kargowska	2586	Krępa 23	1	1	FV	FV	FV	U1	FV	U1
91.			lubuskie/ Kotlina Kargowska	2597	Krępa 24	1	1	FV	FV	FV	U1	FV	U1
92.			lubuskie/ Kotlina Kargowska	2610	Krępa 25	1	0	FV	FV	FV	U1	FV	U1
93.			lubuskie/ Kotlina Kargowska	2622	Krępa 26	1	1	FV	FV	FV	U1	FV	U1
94.			lubuskie/ Kotlina Kargowska	2630	Krępa 27	1	1	FV	FV	FV	U1	FV	U1
95.			lubuskie/ Kotlina Kargowska	2639	Krępa 28	1	1	FV	FV	FV	U1	FV	U1
96.			lubuskie/ Kotlina Kargowska	2650	Krępa 29	1	1	FV	FV	FV	U1	FV	U1

WYNIKI MONITORINGU W LATACH 2016-2017

Lp.	KOD OBSZARU Natura 2000	Nazwa obszaru Natura 2000	Województwo kraina geograficzna	Id stanowiska	Nazwa stanowiska *	OCENY gatunku <i>żaba trawna Rana temporaria</i> na poszczególnych stanowiskach**							
						Populacja***		Siedlisko gatunku		Perspektywy ochrony		Stan ochrony (ocena ogólna)	
						poprzednio	teraz	poprzednio	teraz	poprzednio	teraz	poprzednio	teraz
						w roku 2010	w latach 2016-2017	w roku 2010	w latach 2016-2017	w roku 2010	w latach 2016-2017	w roku 2010	w latach 2016-2017
97.			lubuskie/ Kotlina Kargowska	2361	Krępa 3	1	1	FV	FV	FV	FV	FV	FV
98.			lubuskie/ Kotlina Kargowska	2657	Krępa 30	1	1	FV	FV	FV	U1	FV	U1
99.			lubuskie/ Kotlina Kargowska	2372	Krępa 4	1	1	FV	FV	FV	FV	FV	FV
100.			lubuskie/ Kotlina Kargowska	2379	Krępa 5	1	1	FV	FV	FV	U1	FV	U1
101.			lubuskie/ Kotlina Kargowska	2386	Krępa 6	1	1	FV	FV	FV	FV	FV	FV
102.			lubuskie/ Kotlina Kargowska	2394	Krępa 7	1	1	FV	FV	FV	U1	FV	U1
103.			lubuskie/ Kotlina Kargowska	2401	Krępa 8	1	0	FV	FV	FV	U1	FV	U1
104.			lubuskie/ Kotlina Kargowska	2410	Krępa 9	1	0	FV	FV	FV	U1	FV	U1
105.			lubuskie/ Wał Zielonogórski	1960	Zielona Góra - Ochla 1	1	1	U1	U2	U1	U1	U1	U2
106.			lubuskie/ Wał Zielonogórski	2079	Zielona Góra - Ochla 10	1	1	U1	U1	U1	U1	U1	U1
107.			lubuskie/ Wał Zielonogórski	2087	Zielona Góra - Ochla 11	1	1	FV	FV	U1	U1	U1	U1
108.			lubuskie/ Wał Zielonogórski	2213	Zielona Góra - Ochla 12	1	1	FV	FV	U1	FV	U1	FV
109.			lubuskie/ Wał Zielonogórski	2221	Zielona Góra - Ochla 13	1	1	FV	FV	FV	FV	FV	FV
110.			lubuskie/ Wał Zielonogórski	2228	Zielona Góra - Ochla 14	1	1	FV	U2	U1	U1	U1	U2
111.			lubuskie/ Wał Zielonogórski	2233	Zielona Góra - Ochla 15	1	1	FV	FV	U1	U1	U1	U1

WYNIKI MONITORINGU W LATACH 2016-2017

Lp.	KOD OBSZARU Natura 2000	Nazwa obszaru Natura 2000	Województwo kraina geograficzna	Id stanowiska	Nazwa stanowiska *	OCENY gatunku <i>żaba trawna Rana temporaria</i> na poszczególnych stanowiskach**							
						Populacja***		Siedlisko gatunku		Perspektywy ochrony		Stan ochrony (ocena ogólna)	
						poprzednio	teraz	poprzednio	teraz	poprzednio	teraz	poprzednio	teraz
						w roku 2010	w latach 2016-2017	w roku 2010	w latach 2016-2017	w roku 2010	w latach 2016-2017	w roku 2010	w latach 2016-2017
112.			lubuskie/ Wał Zielonogórski	2237	Zielona Góra - Ochla 16	1	1	FV	U1	U1	U1	U1	U1
113.			lubuskie/ Wał Zielonogórski	2241	Zielona Góra - Ochla 17	1	1	FV	U1	U1	U1	U1	U1
114.			lubuskie/ Wał Zielonogórski	2253	Zielona Góra - Ochla 18	1	1	FV	FV	U1	U1	U1	U1
115.			lubuskie/ Wał Zielonogórski	2287	Zielona Góra - Ochla 19	1	1	FV	U1	U1	U1	U1	U1
116.			lubuskie/ Wał Zielonogórski	1974	Zielona Góra - Ochla 2	1	1	U1	U2	U1	U1	U1	U2
117.			lubuskie/ Wał Zielonogórski	2291	Zielona Góra - Ochla 20	1	1	FV	U2	U1	U2	U1	U2
118.			lubuskie/ Wał Zielonogórski	2293	Zielona Góra - Ochla 21	1	-	FV	-	U1	-	U1	-
119.			lubuskie/ Wał Zielonogórski	2301	Zielona Góra - Ochla 22	1	-	FV	-	U1	-	U1	-
120.			lubuskie/ Wał Zielonogórski	2331	Zielona Góra - Ochla 23	1	-	FV	-	U1	-	U1	-
121.			lubuskie/ Wał Zielonogórski	2338	Zielona Góra - Ochla 24	1	-	FV	-	U1	-	U1	-
122.			lubuskie/ Wał Zielonogórski	1990	Zielona Góra - Ochla 3	1	1	FV	FV	U1	U1	U1	U1
123.			lubuskie/ Wał Zielonogórski	1994	Zielona Góra - Ochla 4	1	1	FV	FV	U1	U1	U1	U1
124.			lubuskie/ Wał Zielonogórski	2002	Zielona Góra - Ochla 5	1	1	FV	FV	U1	U1	U1	U1
125.			lubuskie/ Wał Zielonogórski	2029	Zielona Góra - Ochla 6	1	0	FV	FV	U1	U1	U1	U1
126.			lubuskie/ Wał Zielonogórski	2038	Zielona Góra - Ochla 7	1	1	FV	FV	U1	U1	U1	U1

WYNIKI MONITORINGU W LATACH 2016-2017

Lp.	KOD OBSZARU Natura 2000	Nazwa obszaru Natura 2000	Województwo kraina geograficzna	Id stanowiska	Nazwa stanowiska *	OCENY gatunku <i>żaba trawna Rana temporaria</i> na poszczególnych stanowiskach**							
						Populacja***		Siedlisko gatunku		Perspektywy ochrony		Stan ochrony (ocena ogólna)	
						poprzednio	teraz	poprzednio	teraz	poprzednio	teraz	poprzednio	teraz
						w roku 2010	w latach 2016-2017	w roku 2010	w latach 2016-2017	w roku 2010	w latach 2016-2017	w roku 2010	w latach 2016-2017
127.			lubuskie/ Wał Zielonogórski	2048	Zielona Góra - Ochla 8	1	1	FV	FV	U1	U1	U1	U1
128.			lubuskie/ Wał Zielonogórski	2070	Zielona Góra - Ochla 9	1	1	FV	U1	U1	U1	U1	U1
129.			łódzkie/ Wysoczyzna Łaska	10910	Poleszyn 1	-	1	-	FV	-	U1	-	U1
130.			małopolskie/ Podgórze Bocheńskie	7952	Baczków 7	-	1	-	U1	-	U1	-	U1
131.			małopolskie/ Podgórze Bocheńskie	1938	Biadoliny 9B	1	0	FV	FV	U1	U2	U1	U2
132.			małopolskie/ Podgórze Bocheńskie	1905	Brzeźnica 1	1	1	FV	FV	U1	FV	U1	FV
133.			małopolskie/ Podgórze Bocheńskie	8031	Brzeźnica 2	-	1	-	FV	-	FV	-	FV
134.			małopolskie/ Pagóry Jaworznickie	1329	Bukowno 1	1	1	FV	FV	FV	FV	FV	FV
135.			małopolskie/ Pagóry Jaworznickie	1234	Bukowno 2	1	1	FV	FV	FV	U1	FV	U1
136.			małopolskie/ Pagóry Jaworznickie	1240	Bukowno 3	1	1	FV	FV	FV	FV	FV	FV
137.			małopolskie/ Pagóry Jaworznickie	1241	Bukowno 4	1	1	FV	FV	U1	U1	U1	U1
138.			małopolskie/ Pagóry Jaworznickie	1242	Bukowno 5	1	1	FV	FV	FV	FV	FV	FV
139.			małopolskie/ Rów Krzeszowicki	1314	Chrzanów 1	1	1	FV	FV	U1	FV	U1	FV

WYNIKI MONITORINGU W LATACH 2016-2017

Lp.	KOD OBSZARU Natura 2000	Nazwa obszaru Natura 2000	Województwo kraina geograficzna	Id stanowiska	Nazwa stanowiska *	OCENY gatunku <i>żaba trawna Rana temporaria</i> na poszczególnych stanowiskach**							
						Populacja***		Siedlisko gatunku		Perspektywy ochrony		Stan ochrony (ocena ogólna)	
						poprzednio	teraz	poprzednio	teraz	poprzednio	teraz	poprzednio	teraz
						w roku 2010	w latach 2016-2017	w roku 2010	w latach 2016-2017	w roku 2010	w latach 2016-2017	w roku 2010	w latach 2016-2017
140.			małopolskie/ Rów Krzeszowicki	1317	Chrzanów 2	1	0	FV	XX	FV	U2	FV	U2
141.			małopolskie/ Rów Krzeszowicki	1318	Chrzanów 3	0	-	FV	FV	U1	U1	U1	U1
142.			małopolskie/ Rów Krzeszowicki	1532	Chrzanów 4	1	1	FV	FV	FV	U2	FV	U2
143.			małopolskie/ Rów Krzeszowicki	1693	Chrzanów 5	1	0	FV	FV	U1	U1	U1	U1
144.			małopolskie/ Rów Krzeszowicki	1682	Chrzanów 6	1	0	FV	FV	U1	U1	U1	U1
145.			małopolskie/ Rów Krzeszowicki	1681	Chrzanów 7	1	1	FV	FV	U1	U1	U1	U1
146.			małopolskie/ Pagóry Jaworznicke	1815	Chrzanów 8	1	1	FV	FV	U1	FV	U1	FV
147.			małopolskie/ Pagóry Jaworznicke	1819	Chrzanów 9	1	1	FV	FV	U1	FV	U1	FV
148.			małopolskie/ Podgórze Bocheńskie	7998	Hysne 3	-	1	-	FV	-	FV	-	FV
149.			małopolskie/ Podgórze Bocheńskie	8006	Hysne 5	-	1	-	FV	-	FV	-	FV
150.			małopolskie/ Nizina Nadwiślańska	1937	Jadowniki Wał Ruda 1	1	1	FV	FV	FV	U1	FV	U1
151.			małopolskie/ Podgórze Bocheńskie	8013	Kłaj Pole 1	-	0	-	FV	-	U1	-	U1
152.	PLC140001	Puszcza Kampinoska	mazowieckie	1202	Kampinoski narodowy_1 Park	1	0	FV	FV	FV	U1	FV	U1

WYNIKI MONITORINGU W LATACH 2016-2017

Lp.	KOD OBSZARU Natura 2000	Nazwa obszaru Natura 2000	Województwo kraina geograficzna	Id stanowiska	Nazwa stanowiska *	OCENY gatunku <i>żaba trawna Rana temporaria</i> na poszczególnych stanowiskach**							
						Populacja***		Siedlisko gatunku		Perspektywy ochrony		Stan ochrony (ocena ogólna)	
						poprzednio	teraz	poprzednio	teraz	poprzednio	teraz	poprzednio	teraz
						w roku 2010	w latach 2016-2017	w roku 2010	w latach 2016-2017	w roku 2010	w latach 2016-2017	w roku 2010	w latach 2016-2017
153.	PLC140001	Puszcza Kampinoska	mazowieckie	1207	Kampinoski Park Narodowy_13	1	1	FV	FV	U1	FV	U1	FV
154.	PLC140001	Puszcza Kampinoska	mazowieckie	1204	Kampinoski Park Narodowy_14	1	0	FV	FV	FV	U1	FV	U1
155.	PLC140001	Puszcza Kampinoska	mazowieckie	1208	Kampinoski Park Narodowy_15	1	0	FV	U1	FV	U1	FV	U1
156.	PLC140001	Puszcza Kampinoska	mazowieckie	6670	Kampinoski Park Narodowy_20	-	1	-	FV	-	U1	-	U1
157.	PLC140001	Puszcza Kampinoska	mazowieckie	2671	Kampinoski Park Narodowy_21	1	0	FV	FV	FV	FV	FV	FV
158.	PLC140001	Puszcza Kampinoska	mazowieckie	6648	Kampinoski Park Narodowy_4	-	1	-	FV	-	U1	-	FV
159.	PLH140006	Dolina Zwoleńki	mazowieckie	2889	moskol	1	1	FV	FV	FV	U1	FV	U1
160.	PLH140006	Dolina Zwoleńki	mazowieckie	2897	zwolenka1	1	1	FV	FV	FV	FV	FV	FV
161.	PLH140006	Dolina Zwoleńki	mazowieckie	3161	zwolenka2	1	1	FV	FV	FV	FV	FV	FV
162.	PLH140035	Puszcza Kozienicka	mazowieckie	2919	Augustów	1	1	FV	FV	FV	FV	FV	FV
163.	PLH140039	Stawy Żabieńcu w	mazowieckie	2868	Żabieniec (Chojnowski 8) 1	1	1	FV	FV	FV	FV	FV	FV
164.	PLH140039	Stawy Żabieńcu w	mazowieckie	2874	Żabieniec (Chojnowski 10) 3	1	1	FV	FV	FV	U1	FV	U1
165.			mazowieckie/ Równina łowicko-Błońska	3144	Biskupice 2	1	0	FV	FV	U1	U1	U1	U1
166.			mazowieckie/ Równina łowicko-Błońska	3147	Biskupice Rów D	1	0	U1	FV	U1	U1	U1	U1
167.			mazowieckie/ Równina Kozienicka	2908	Cecylówka	1	-	FV	-	U1	-	U1	-
168.			mazowieckie/	2929	Chemik	1	-	FV	-	FV	-	FV	-

WYNIKI MONITORINGU W LATACH 2016-2017

Lp.	KOD OBSZARU Natura 2000	Nazwa obszaru Natura 2000	Województwo kraina geograficzna	Id stanowiska	Nazwa stanowiska *	OCENY gatunku <i>żaba trawna Rana temporaria</i> na poszczególnych stanowiskach**							
						Populacja***		Siedlisko gatunku		Perspektywy ochrony		Stan ochrony (ocena ogólna)	
						poprzednio	teraz	poprzednio	teraz	poprzednio	teraz	poprzednio	teraz
						w roku 2010	w latach 2016-2017	w roku 2010	w latach 2016-2017	w roku 2010	w latach 2016-2017	w roku 2010	w latach 2016-2017
			Wzniesienie Mławskie										
169.			mazowieckie/ Kotlina Warszawska	1203	Kampinoski Park Narodowy_3	1	1	FV	FV	FV	U2	FV	U2
170.			mazowieckie/ Kotlina Warszawska	1206	Kampinoski Park Narodowy_7	1	0	FV	FV	FV	U1	FV	U1
171.			mazowieckie/ Równina Warszawska	2848	Kobyli Ług (Chojnowski 3)	1	-	FV	FV	FV	FV	FV	FV
172.			mazowieckie/ Równina Warszawska	6691	Ludwików (Chojnowski 13) 1	-	1	-	FV	-	U1	-	U1
173.			mazowieckie/ Równina Warszawska	6692	Ludwików (Chojnowski 14) 2	-	1	-	FV	-	U1	-	U1
174.			mazowieckie/ Dolina Środkowej Wisły	6700	Łęgi oborskie (Chojnowski 5)	1	1	FV	U1	U1	U1	U1	U1
175.			mazowieckie/ Wzniesienie Mławskie	2942	Nowa Wieś	1	1	U1	FV	U1	FV	U1	FV
176.			mazowieckie/ Równina Warszawska	2839	Orzeszyn (Chojnowski 1)	1	0	FV	FV	U1	U1	U1	U1
177.			mazowieckie/ Równina Warszawska	2844	Pilawski Grąd (Chojnowski 2)	-	1	FV	FV	U1	U2	U1	U2
178.			mazowieckie/ Dolina Środkowej Wisły	3132	Powsin 1 B	1	0	U1	U1	U1	U1	U1	U1

WYNIKI MONITORINGU W LATACH 2016-2017

Lp.	KOD OBSZARU Natura 2000	Nazwa obszaru Natura 2000	Województwo kraina geograficzna	Id stanowiska	Nazwa stanowiska *	OCENY gatunku <i>żaba trawna Rana temporaria</i> na poszczególnych stanowiskach**							
						Populacja***		Siedlisko gatunku		Perspektywy ochrony		Stan ochrony (ocena ogólna)	
						poprzednio	teraz	poprzednio	teraz	poprzednio	teraz	poprzednio	teraz
						w roku 2010	w latach 2016-2017	w roku 2010	w latach 2016-2017	w roku 2010	w latach 2016-2017	w roku 2010	w latach 2016-2017
179.			mazowieckie/ Dolina Środkowej Wisły	3131	Powsin 3	1	0	U1	U1	U1	U1	U1	U1
180.			mazowieckie/ Dolina Środkowej Wisły	3139	Powsin 7	1	0	U1	FV	U1	U1	U1	U1
181.			mazowieckie/ Wzniesienie Mławskie	2933	Rapaty	1	1	FV	FV	FV	FV	FV	FV
182.			mazowieckie/ Równina Warszawska	6697	Stajnia łoś (Chojnowski PK)	-	1	-	FV	-	U1	-	U1
183.			mazowieckie/ Dolina Środkowej Wisły	2914	Świerże	1	1	FV	FV	FV	FV	FV	FV
184.			mazowieckie/ Równina Warszawska	6698	Wilczynek (Chojnowski 4)	1	1	U1	FV	U1	U2	U1	U2
185.			mazowieckie/ Równina Warszawska	6699	Zawodne (Chojnowski PK)	-	1	-	FV	-	U1	-	U1
186.	PLH160011	Łęg Zdieszowicki	opolskie	7847	Zdieszowice 13	-	1	-	FV	-	FV	-	FV
187.	PLH160011	Łęg Zdieszowicki	opolskie	7853	Zdieszowice 3	-	1	-	FV	-	U1	-	U1
188.	PLH160013	Łąki w okolicach Kluczborka nad Stobrawą	opolskie	9590	Kluczbork 2	-	1	-	U1	-	U1	-	U1
189.			opolskie/ Próg Woźnicki	9593	Kluczbork 14	-	1	-	U1	-	U1	-	U1

WYNIKI MONITORINGU W LATACH 2016-2017

Lp.	KOD OBSZARU Natura 2000	Nazwa obszaru Natura 2000	Województwo kraina geograficzna	Id stanowiska	Nazwa stanowiska *	OCENY gatunku <i>żaba trawna Rana temporaria</i> na poszczególnych stanowiskach**							
						Populacja***		Siedlisko gatunku		Perspektywy ochrony		Stan ochrony (ocena ogólna)	
						poprzednio	teraz	poprzednio	teraz	poprzednio	teraz	poprzednio	teraz
						w roku 2010	w latach 2016-2017	w roku 2010	w latach 2016-2017	w roku 2010	w latach 2016-2017	w roku 2010	w latach 2016-2017
190.			opolskie/ Próg Woźnicki	9594	Kluczbork 15	-	1	-	FV	-	FV	-	FV
191.			opolskie/ Próg Woźnicki	9595	Kluczbork 16	-	1	-	U1	-	U1	-	U1
192.			opolskie/ Równina Opolska	9591	Kluczbork 3	-	1	-	FV	-	FV	-	FV
193.			opolskie/ Równina Opolska	9592	Kluczbork 7	-	1	-	FV	-	FV	-	FV
194.	PLH180013	Ostoja Słonne Góry	podkarpackie	8026	Bobry7	-	1	-	FV	-	FV	-	FV
195.	PLH180013	Ostoja Słonne Góry	podkarpackie	3053	Przedgórze Bieszczadzkie 3	-	-	XX	-	XX	-	XX	-
196.	PLH180021	Dorzecze Górnego Sanu	podkarpackie	3058	Przedgórze Bieszczadzkie 2	-	-	XX	-	XX	-	XX	-
197.			podkarpackie/ Pogórze Strzyżowskie	1463	Czudec	1	-	XX	-	XX	-	XX	-
198.			podkarpackie/ Pogórze Strzyżowskie	1514	Czudec 2	1	-	XX	-	XX	-	XX	-
199.			podkarpackie/ Góry Sanocko-Turczańskie	1360	Przedgórze Bieszczadzkie	1	-	XX	-	XX	-	XX	-
200.			podkarpackie/ Góry Sanocko-Turczańskie	1358	Przedgrórze Bieszczadzkie	-	-	XX	-	XX	-	XX	-
201.	PLH200003	Ostoja Suwalska	podlaskie	6566	Bachanowo 1	-	1	-	FV	-	FV	-	FV
202.	PLH200003	Ostoja Suwalska	podlaskie	6572	Bachanowo 2	-	1	-	FV	-	FV	-	FV

WYNIKI MONITORINGU W LATACH 2016-2017

Lp.	KOD OBSZARU Natura 2000	Nazwa obszaru Natura 2000	Województwo kraina geograficzna	Id stanowiska	Nazwa stanowiska *	OCENY gatunku <i>żaba trawna Rana temporaria</i> na poszczególnych stanowiskach**							
						Populacja***		Siedlisko gatunku		Perspektywy ochrony		Stan ochrony (ocena ogólna)	
						poprzednio	teraz	poprzednio	teraz	poprzednio	teraz	poprzednio	teraz
						w roku 2010	w latach 2016-2017	w roku 2010	w latach 2016-2017	w roku 2010	w latach 2016-2017	w roku 2010	w latach 2016-2017
203.	PLH200003	Ostoja Suwalska	podlaskie	6606	Błaskowizna	-	1	-	FV	-	FV	-	FV
204.	PLH200003	Ostoja Suwalska	podlaskie	6596	Cisówek 1	-	1	-	FV	-	FV	-	FV
205.	PLH200003	Ostoja Suwalska	podlaskie	6591	Cisówek 2	-	1	-	FV	-	FV	-	FV
206.	PLH200003	Ostoja Suwalska	podlaskie	6560	Rutka 1	-	1	-	FV	-	FV	-	FV
207.	PLH200003	Ostoja Suwalska	podlaskie	6578	Targowisko	-	1	-	FV	-	FV	-	FV
208.	PLH200003	Ostoja Suwalska	podlaskie	6625	Udziejek Górny 1	-	1	-	FV	-	FV	-	FV
209.	PLH200003	Ostoja Suwalska	podlaskie	6585	Wodziłki 2	-	1	-	FV	-	FV	-	FV
210.	PLH200008	Dolina Biebrzy	podlaskie	10098	Dębowo	-	1	-	FV	-	FV	-	FV
211.	PLH200008	Dolina Biebrzy	podlaskie	10144	Hamulka 3	-	1	-	FV	-	FV	-	FV
212.			podlaskie/ Pojezierze Wschodnio-suwalskie	6621	Szurpity 2	-	1	-	FV	-	FV	-	FV
213.	PLH220026	Sandr Brdy	pomorskie	9846	Dystrof nr 2 Turowiec	-	1	-	FV	-	FV	-	U1
214.	PLH220026	Sandr Brdy	pomorskie	9870	Jezioro Długie	-	1	-	FV	-	FV	-	FV
215.	PLH220026	Sandr Brdy	pomorskie	9871	Jezioro Małe Gacno	-	1	-	FV	-	FV	-	FV
216.	PLH220026	Sandr Brdy	pomorskie	9503	Jezioro Sosnowek	-	1	-	U1	-	FV	-	U1
217.	PLH220026	Sandr Brdy	pomorskie	9540	Jezioro Wielkie Gacno	-	1	-	FV	-	FV	-	FV
218.	PLH220026	Sandr Brdy	pomorskie	9873	Jezioro Żabionek	-	1	-	FV	-	FV	-	FV
219.	PLH220026	Sandr Brdy	pomorskie	9899	Zalewisko Zachodnie -Turowiec	-	1	-	FV	-	FV	-	FV

WYNIKI MONITORINGU W LATACH 2016-2017

Lp.	KOD OBSZARU Natura 2000	Nazwa obszaru Natura 2000	Województwo kraina geograficzna	Id stanowiska	Nazwa stanowiska *	OCENY gatunku <i>żaba trawna Rana temporaria</i> na poszczególnych stanowiskach**							
						Populacja***		Siedlisko gatunku		Perspektywy ochrony		Stan ochrony (ocena ogólna)	
						poprzednio	teraz	poprzednio	teraz	poprzednio	teraz	poprzednio	teraz
						w roku 2010	w latach 2016-2017	w roku 2010	w latach 2016-2017	w roku 2010	w latach 2016-2017	w roku 2010	w latach 2016-2017
220.			pomorskie/ Bory Tucholskie	9844	Brusy przy zakręcie na Czarnowo	-	1	-	FV	-	FV	-	FV
221.			pomorskie/ Pojezierze Krajeńskie	9845	Charzykowy	-	1	-	FV	-	FV	-	FV
222.			pomorskie/ Pojezierze Kaszubskie	2110	Gdańsk-Klukowo 1	1	1	U1	U1	U1	U1	U1	U1
223.			pomorskie/ Żuławy Wiślane	1745	Gnojewo 1	1	0	FV	FV	U1	U2	U1	U2
224.			pomorskie/ Żuławy Wiślane	6049	Gnojewo 2	1	1	FV	FV	U1	U1	U1	U1
225.			pomorskie/ Pojezierze Iławskie	1747	Gościszewo 1	1	1	FV	U2	U1	U2	U1	U2
226.			pomorskie/ Pojezierze Krajeńskie	9869	Jarcewo	-	1	-	FV	-	FV	-	FV
227.			pomorskie/ Bory Tucholskie	9874	Kampiatka	-	1	-	FV	-	FV	-	FV
228.			pomorskie/ Żuławy Wiślane	1746	Kapustowo 2	1	0	FV	U1	U1	U1	U1	U1
229.			pomorskie/ Pojezierze Iławskie	1748	Koniecwałd 2	1	0	FV	XX	U1	U2	U1	U2
230.			pomorskie/ Bory Tucholskie	2190	Kościerzyna-Rybaki 1	1	0	FV	U1	FV	U1	FV	U1
231.			pomorskie/ Bory Tucholskie	2191	Kościerzyna-Rybaki 2	1	1	FV	FV	FV	FV	FV	FV
232.			pomorskie/ Bory Tucholskie	2192	Kościerzyna-Rybaki 3	1	1	FV	FV	FV	FV	FV	FV
233.			pomorskie/ Bory Tucholskie	2193	Kościerzyna-Rybaki 4	1	0	FV	U1	FV	U1	FV	U1

WYNIKI MONITORINGU W LATACH 2016-2017

Lp.	KOD OBSZARU Natura 2000	Nazwa obszaru Natura 2000	Województwo kraina geograficzna	Id stanowiska	Nazwa stanowiska *	OCENY gatunku <i>żaba trawna Rana temporaria</i> na poszczególnych stanowiskach**							
						Populacja***		Siedlisko gatunku		Perspektywy ochrony		Stan ochrony (ocena ogólna)	
						poprzednio	teraz	poprzednio	teraz	poprzednio	teraz	poprzednio	teraz
						w roku 2010	w latach 2016-2017	w roku 2010	w latach 2016-2017	w roku 2010	w latach 2016-2017	w roku 2010	w latach 2016-2017
			Bory Tucholskie										
234.			pomorskie/ Bory Tucholskie	2196	Kościerzyna-Rybaki 5	1	0	FV	U1	FV	U1	FV	U1
235.			pomorskie/ Bory Tucholskie	2194	Kościerzyna-Rybaki 6	1	1	FV	FV	FV	FV	FV	FV
236.			pomorskie/ Bory Tucholskie	2195	Kościerzyna-Rybaki 7	1	1	FV	FV	FV	FV	FV	FV
237.			pomorskie/ Bory Tucholskie	9875	Łąki nad Niechwazczą	-	1	-	FV	-	FV	-	FV
238.			pomorskie/ Bory Tucholskie	9876	Na Krównię na rowie	-	1	-	FV	-	FV	-	FV
239.			pomorskie/ Bory Tucholskie	9877	Na Krównię staw mniejszy	-	1	-	FV	-	FV	-	FV
240.			pomorskie/ Bory Tucholskie	9889	Na Krównię staw większy	-	1	-	FV	-	FV	-	FV
241.			pomorskie/ Bory Tucholskie	9891	Na Kampie przeciw	-	1	-	FV	-	FV	-	FV
242.			pomorskie/ Bory Tucholskie	9893	Na zakręcie na Asmus	-	1	-	FV	-	FV	-	FV
243.			pomorskie/ Bory Tucholskie	9894	Parcela Przewoskich	-	1	-	FV	-	FV	-	FV
244.			pomorskie/ Pojezierze Bytowskie	9607	Przęsin1	-	1	-	FV	-	FV	-	U1
245.			pomorskie/ Pojezierze Bytowskie	9664	Przęsin11	-	1	-	FV	-	U1	-	U1
246.			pomorskie/ Pojezierze Bytowskie	9668	Przęsin14	-	1	-	FV	-	U1	-	U1

WYNIKI MONITORINGU W LATACH 2016-2017

Lp.	KOD OBSZARU Natura 2000	Nazwa obszaru Natura 2000	Województwo kraina geograficzna	Id stanowiska	Nazwa stanowiska *	OCENY gatunku <i>żaba trawna Rana temporaria</i> na poszczególnych stanowiskach**							
						Populacja***		Siedlisko gatunku		Perspektywy ochrony		Stan ochrony (ocena ogólna)	
						poprzednio	teraz	poprzednio	teraz	poprzednio	teraz	poprzednio	teraz
						w roku 2010	w latach 2016-2017	w roku 2010	w latach 2016-2017	w roku 2010	w latach 2016-2017	w roku 2010	w latach 2016-2017
247.			pomorskie/ Pojezierze Bytowskie	9673	Przęsin15	-	1	-	FV	-	U1	-	U1
248.			pomorskie/ Pojezierze Bytowskie	9678	Przęsin17	-	1	-	U1	-	FV	-	U1
249.			pomorskie/ Pojezierze Bytowskie	9681	Przęsin18	-	1	-	FV	-	FV	-	FV
250.			pomorskie/ Pojezierze Bytowskie	9682	Przęsin19	-	1	-	FV	-	FV	-	FV
251.			pomorskie/ Pojezierze Bytowskie	9618	Przęsin2	-	1	-	FV	-	U1	-	U1
252.			pomorskie/ Pojezierze Bytowskie	9685	Przęsin20	-	1	-	U1	-	U1	-	U1
253.			pomorskie/ Pojezierze Bytowskie	9633	Przęsin4	-	1	-	U1	-	U1	-	U1
254.			pomorskie/ Pojezierze Bytowskie	9640	Przęsin5	-	1	-	FV	-	FV	-	FV
255.			pomorskie/ Pojezierze Bytowskie	9643	Przęsin6	-	1	-	U1	-	U1	-	U1
256.			pomorskie/ Pojezierze Bytowskie	9648	Przęsin8	-	1	-	U1	-	U1	-	U1

WYNIKI MONITORINGU W LATACH 2016-2017

Lp.	KOD OBSZARU Natura 2000	Nazwa obszaru Natura 2000	Województwo kraina geograficzna	Id stanowiska	Nazwa stanowiska *	OCENY gatunku <i>żaba trawna Rana temporaria</i> na poszczególnych stanowiskach**							
						Populacja***		Siedlisko gatunku		Perspektywy ochrony		Stan ochrony (ocena ogólna)	
						poprzednio	teraz	poprzednio	teraz	poprzednio	teraz	poprzednio	teraz
						w roku 2010	w latach 2016-2017	w roku 2010	w latach 2016-2017	w roku 2010	w latach 2016-2017	w roku 2010	w latach 2016-2017
257.			pomorskie/ Równina Charzykowska	9895	Przy jeziorze Łąckim	-	1	-	FV	-	FV	-	FV
258.			pomorskie/ Bory Tucholskie	9896	Rozlewisko Wschodnie-Turowiec	-	1	-	FV	-	FV	-	FV
259.			pomorskie/ Bory Tucholskie	9897	Staw przy pałacu w Wielkich Chełmach	-	1	-	FV	-	FV	-	FV
260.			pomorskie/ Bory Tucholskie	9898	Torfowisko Lešno	-	1	-	FV	-	FV	-	FV
261.			pomorskie/ Wysoczyzna Damnicka	9696	Wytowno1	-	1	-	FV	-	U1	-	U1
262.			pomorskie/ Wysoczyzna Damnicka	9837	Wytowno2	-	1	-	U1	-	U1	-	U1
263.			pomorskie/ Bory Tucholskie	9900	Zbeniny	-	1	-	FV	-	FV	-	FV
264.			pomorskie/ Bory Tucholskie	9901	Żabno- Przy torach PKP	-	1	-	FV	-	FV	-	FV
265.			pomorskie/ Bory Tucholskie	9902	Żabno- Przy torach PKP nr 2	-	1	-	FV	-	FV	-	FV
266.			śląskie/ Pogórze Śląskie	9707	Cieszyn 1	-	1	-	FV	-	U1	-	U1
267.			śląskie/ Pogórze Śląskie	9822	Cieszyn 2	-	1	-	FV	-	U1	-	U1
268.			śląskie/ Pogórze Śląskie	9691	Cieszyn 5	-	1	-	FV	-	U1	-	U1
269.			śląskie/ Pogórze Śląskie	9795	Cieszyn 7	-	1	-	FV	-	U1	-	U1

WYNIKI MONITORINGU W LATACH 2016-2017

Lp.	KOD OBSZARU Natura 2000	Nazwa obszaru Natura 2000	Województwo kraina geograficzna	Id stanowiska	Nazwa stanowiska *	OCENY gatunku <i>żaba trawna Rana temporaria</i> na poszczególnych stanowiskach**							
						Populacja***		Siedlisko gatunku		Perspektywy ochrony		Stan ochrony (ocena ogólna)	
						poprzednio	teraz	poprzednio	teraz	poprzednio	teraz	poprzednio	teraz
						w roku 2010	w latach 2016-2017	w roku 2010	w latach 2016-2017	w roku 2010	w latach 2016-2017	w roku 2010	w latach 2016-2017
270.			śląskie/ Wyżyna Katowicka	1256	Szczygłowice 1	1	0	FV	XX	U1	U2	U1	U2
271.			śląskie/ Wyżyna Katowicka	1259	Szczygłowice 2	1	0	FV	FV	U1	U1	U1	U1
272.			śląskie/ Wyżyna Katowicka	1261	Szczygłowice 3	1	-	FV	-	U1	-	U1	-
273.			śląskie/ Wyżyna Katowicka	1262	Szczygłowice 4	1	0	FV	FV	FV	U2	FV	U2
274.			śląskie/ Wyżyna Katowicka	1266	Szczygłowice 5	1	-	FV	U1	U1	U1	U1	U1
275.			śląskie/ Wyżyna Katowicka	1270	Szczygłowice 7	1	0	FV	FV	U1	U1	U1	U1
276.			śląskie/ Wyżyna Katowicka	1273	Szczygłowice 8	1	0	FV	FV	U1	U1	U1	U1
277.	PLH260003	Ostoja Nidziańska	świętokrzyskie	10016	Wiślica 1	-	1	-	FV	-	FV	-	FV
278.	PLH260003	Ostoja Nidziańska	świętokrzyskie	10472	Wiślica 2	-	1	-	FV	-	FV	-	FV
279.	PLH260010	Lasy Suchedniowskie	świętokrzyskie	1894	Jastrzębia 2	1	1	FV	FV	FV	U1	FV	U1
280.	PLH260010	Lasy Suchedniowskie	świętokrzyskie	7920	Jastrzębia 4	-	1	-	FV	-	FV	-	FV
281.	PLH260010	Lasy Suchedniowskie	świętokrzyskie	1844	Suchedniów 10	1	1	FV	FV	FV	FV	FV	FV
282.	PLH260010	Lasy Suchedniowskie	świętokrzyskie	1848	Suchedniów 11	1	1	FV	FV	FV	FV	FV	FV

WYNIKI MONITORINGU W LATACH 2016-2017

Lp.	KOD OBSZARU Natura 2000	Nazwa obszaru Natura 2000	Województwo kraina geograficzna	Id stanowiska	Nazwa stanowiska *	OCENY gatunku <i>żaba trawna Rana temporaria</i> na poszczególnych stanowiskach**							
						Populacja***		Siedlisko gatunku		Perspektywy ochrony		Stan ochrony (ocena ogólna)	
						poprzednio	teraz	poprzednio	teraz	poprzednio	teraz	poprzednio	teraz
						w roku 2010	w latach 2016-2017	w roku 2010	w latach 2016-2017	w roku 2010	w latach 2016-2017	w roku 2010	w latach 2016-2017
283.			świętokrzyskie/ Garb Gielniowski	1760	Bernatka 1	1	0	FV	XX	U1	U2	U1	XX
284.			świętokrzyskie/ Garb Gielniowski	1763	Bernatka 2	1	1	FV	FV	FV	U1	FV	U1
285.			świętokrzyskie/ Garb Gielniowski	1805	Bernatka 3	1	1	FV	FV	FV	FV	FV	FV
286.			świętokrzyskie/ Garb Gielniowski	1807	Bernatka 4	1	1	FV	FV	U1	U1	U1	U1
287.			świętokrzyskie/ Płaskowyż Suchedniowski	1757	Bliżyn	1	1	FV	FV	FV	U1	FV	U1
288.			świętokrzyskie/ Niecka Połaniecka	10743	Ciecierze 1	-	1	-	FV	-	FV	-	FV
289.			świętokrzyskie/ Płaskowyż Suchedniowski	1897	Skarżysko Skalka	1	1	FV	FV	U1	U1	U1	U1
290.			świętokrzyskie/ Płaskowyż Suchedniowski	7768	Skarżysko-Kamienna 1	-	1	-	FV	-	FV	-	FV
291.			świętokrzyskie/ Garb Gielniowski	1899	Skarżysko-Kamienna 2	1	0	FV	FV	U1	FV	U1	FV
292.			świętokrzyskie/ Płaskowyż Suchedniowski	7774	Suchedniów 3	-	1	-	FV	-	U1	-	U1
293.			świętokrzyskie/ Płaskowyż Suchedniowski	1879	Suchedniów 4	1	0	FV	FV	FV	U1	FV	U1
294.			świętokrzyskie/ Płaskowyż Suchedniowski	7775	Suchedniów 9	-	0	-	FV	-	FV	-	FV

WYNIKI MONITORINGU W LATACH 2016-2017

Lp.	KOD OBSZARU Natura 2000	Nazwa obszaru Natura 2000	Województwo kraina geograficzna	Id stanowiska	Nazwa stanowiska *	OCENY gatunku <i>żaba trawna Rana temporaria</i> na poszczególnych stanowiskach**							
						Populacja***		Siedlisko gatunku		Perspektywy ochrony		Stan ochrony (ocena ogólna)	
						poprzednio	teraz	poprzednio	teraz	poprzednio	teraz	poprzednio	teraz
						w roku 2010	w latach 2016-2017	w roku 2010	w latach 2016-2017	w roku 2010	w latach 2016-2017	w roku 2010	w latach 2016-2017
295.			świętokrzyskie/ Płaskowyż Suchedniowski	7796	Suchedniów Kleszczyny 2	-	1	-	FV	-	FV	-	FV
296.	PLH280005	Puszcza Romincka	warmińsko-mazurskie	6482	Będziszewo	-	1	-	FV	-	FV	-	FV
297.	PLH280005	Puszcza Romincka	warmińsko-mazurskie	6497	Czarnowo Małe 1	-	1	-	FV	-	FV	-	FV
298.	PLH280005	Puszcza Romincka	warmińsko-mazurskie	6469	Droga Romincka	-	1	-	FV	-	FV	-	FV
299.	PLH280005	Puszcza Romincka	warmińsko-mazurskie	6552	Niezapominajka	-	1	-	FV	-	FV	-	FV
300.			warmińsko-mazurskie/ Pojezierze Olsztyńskie	9786	Osiedle Mazurskie 06	-	1	-	FV	-	U1	-	U1
301.			warmińsko-mazurskie/ Pojezierze Olsztyńskie	9725	Osiedle Mazurskie 09	-	1	-	FV	-	U1	-	U1
302.			warmińsko-mazurskie/ Pojezierze Olsztyńskie	9735	Osiedle Mazurskie 10	-	1	-	FV	-	U1	-	U1
303.			warmińsko-mazurskie/ Pojezierze Olsztyńskie	9792	Osiedle Mazurskie 21	-	1	-	FV	-	U1	-	U1
304.			warmińsko-mazurskie/	9731	Słoneczny Stok 02	-	1	-	FV	-	U1	-	FV

WYNIKI MONITORINGU W LATACH 2016-2017

Lp.	KOD OBSZARU Natura 2000	Nazwa obszaru Natura 2000	Województwo kraina geograficzna	Id stanowiska	Nazwa stanowiska *	OCENY gatunku <i>żaba trawna Rana temporaria</i> na poszczególnych stanowiskach**							
						Populacja***		Siedlisko gatunku		Perspektywy ochrony		Stan ochrony (ocena ogólna)	
						poprzednio	teraz	poprzednio	teraz	poprzednio	teraz	poprzednio	teraz
						w roku 2010	w latach 2016-2017	w roku 2010	w latach 2016-2017	w roku 2010	w latach 2016-2017	w roku 2010	w latach 2016-2017
			Pojezierze Olsztyńskie										
305.			warmińsko-mazurskie/ Pojezierze Olsztyńskie	9740	Słoneczny Stok 03	-	1	-	FV	-	U1	-	FV
306.			warmińsko-mazurskie/ Pojezierze Olsztyńskie	9815	Słoneczny Stok 04	-	1	-	FV	-	U1	-	FV
307.			warmińsko-mazurskie/ Puszcza Romincka	6474	Żytkiejmy 1	-	1	-	FV	-	U1	-	U
308.	PLH300031	Dolina Kamionki	wielkopolskie	1378	Kamionna 4	1	1	FV	FV	FV	FV	FV	FV
309.	PLH300031	Dolina Kamionki	wielkopolskie	1383	Kamionna 5	1	1	FV	FV	FV	FV	FV	FV
310.	PLH300031	Dolina Kamionki	wielkopolskie	1388	Kamionna 6	1	0	FV	XX	FV	U2	FV	XX
311.	PLH300031	Dolina Kamionki	wielkopolskie	1397	Kamionna 8	1	1	FV	XX	FV	XX	FV	FV
312.			wielkopolskie/ Pojezierze Poznańskie	1368	Kamionna 1	1	1	FV	FV	FV	FV	FV	FV
313.			wielkopolskie/ Pojezierze Poznańskie	1450	Kamionna 2	1	1	FV	FV	FV	U1	FV	U1
314.			wielkopolskie/ Pojezierze Poznańskie	1372	Kamionna 3	1	0	FV	FV	U1	U2	U1	U2
315.			wielkopolskie/ Pojezierze Poznańskie	1394	Kamionna 7	1	1	FV	FV	FV	U1	FV	FV
316.			wielkopolskie/	10450	Podstolice 1	1	1	FV	FV	U1	U1	U1	U1

WYNIKI MONITORINGU W LATACH 2016-2017

Lp.	KOD OBSZARU Natura 2000	Nazwa obszaru Natura 2000	Województwo kraina geograficzna	Id stanowiska	Nazwa stanowiska *	OCENY gatunku <i>żaba trawna Rana temporaria</i> na poszczególnych stanowiskach**							
						Populacja***		Siedlisko gatunku		Perspektywy ochrony		Stan ochrony (ocena ogólna)	
						poprzednio	teraz	poprzednio	teraz	poprzednio	teraz	poprzednio	teraz
						w roku 2010	w latach 2016-2017	w roku 2010	w latach 2016-2017	w roku 2010	w latach 2016-2017	w roku 2010	w latach 2016-2017
			Pojezierze Chodzieskie										
317.			wielkopolskie/ Pojezierze Chodzieskie	10459	Podstolice 2	1	1	FV	FV	U1	U1	U1	U1
318.			wielkopolskie/ Pojezierze Chodzieskie	10468	Podstolice 3	-	1	-	FV	-	U2	-	U2
319.			wielkopolskie/ Pojezierze Chodzieskie	2984	Podstolice 4	1	0	FV	U1	FV	U1	FV	U1
320.			wielkopolskie/ Pojezierze Chodzieskie	2985	Podstolice 8	1	1	FV	FV	U1	U1	U1	U1
321.			wielkopolskie/ Równina Wrzesińska	1305	Robakowo 1	1	0	FV	FV	U1	U1	U1	U1
322.			wielkopolskie/ Równina Wrzesińska	1307	Robakowo 2	1	0	FV	FV	U1	U1	U1	U1
323.			wielkopolskie/ Równina Wrzesińska	1309	Robakowo 6	1	1	U1	FV	U1	FV	U1	FV
324.			wielkopolskie/ Równina Wrzesińska	1310	Robakowo 7	-	1	FV	FV	U1	FV	U1	FV
325.			zachodnio-pomorskie/ Równina Gryficka	9965	Borucin	-	1	-	FV	-	FV	-	FV
Suma poszczególnych ocen stanowisk					FV****	182	248	172	237	97	134	97	128

WYNIKI MONITORINGU W LATACH 2016-2017

Lp.	KOD OBSZARU Natura 2000	Nazwa obszaru Natura 2000	Województwo kraina geograficzna	Id stanowiska	Nazwa stanowiska *	OCENY gatunku <i>żaba trawna Rana temporaria</i> na poszczególnych stanowiskach**							
						Populacja***		Siedlisko gatunku		Perspektywy ochrony		Stan ochrony (ocena ogólna)	
						poprzednio	teraz	poprzednio	teraz	poprzednio	teraz	poprzednio	teraz
						w roku 2010	w latach 2016- 2017	w roku 2010	w latach 2016- 2017	w roku 2010	w latach 2016- 2017	w roku 2010	w latach 2016- 2017
					U1	-	-	11	46	82	144	82	147
					U2	-	1	-	18	-	30	-	31
					XX		189	300	6	9	10	2	10
RAZEM liczba ocenianych stanowisk/ ocen						189	310	189	310	189	310	189	310

UWAGI: parametr populacja nie podlega ocenie na stanowisku.

* Wytłuszczonym drukiem zaznaczono stanowiska badane w monitoringu gatunków i siedlisk przyrodniczych PMS po raz pierwszy w 2016 i 2017r., a szarym cieniem – stanowiska, z których monitoringu zrezygnowano, ponieważ zanikły przed 2016 r.

** Brak oceny oznacza, że stanowisko nie było badane w danym sezonie monitoringowym.

*** Parametr populacja nie podlega ocenie na stanowiskach.

**** podano informację o obecności gatunku (wskaźnik) w przypadku parametru populacja.

Wyróżnienie różnic w ocenach: Kolorem zielonym wyróżniono zmianę oceny z niższej na wyższą, kolorem pomarańczowym – zmianę oceny z wyższej na niższą.

Uwaga: Trzem stanowiskom w 2016 r. przyznano oceny ogólne wyższe niż najniższa ocena cząstkowa (patrz rozdział II.A.2.4).



III.A. PODSUMOWANIE WYNIKÓW NA POZIOMIE OBSZARÓW NATURA 2000

żaba trawna *Rana temporaria* **nie jest gatunkiem Natura 2000**

III.B. POZOSTAŁE TABELY DOTYCZĄCE OBSZARÓW NATURA 2000

żaba trawna *Rana temporaria* **nie jest gatunkiem Natura 2000**

IV. PODSUMOWANIE INFORMACJI O STWIERDZONYCH GATUNKACH OBCYCH

Tab. 10. Lista gatunków obcych stwierdzonych łącznie na stanowiskach w trakcie monitoringu gatunku żaba trawna *Rana temporaria* w regionie biogeograficznym **kontynentalnym** – monitoring **skończony**

Oceniony Obszar Natura 2000*	Id stanowiska	Stanowisko gatunku <u>żaba trawna <i>Rana temporaria</i></u> **	Obserwowane GATUNKI OBCE***			
			Nazwa polska	Nazwa łacińska	Poprzednio (2010)	Teraz (2016-2017)
	1329	Bukowno 1	Wierzba ostrolistna	<i>Salix acutifolia</i> Willd.	+	
	1234	Bukowno 2	Wierzba ostrolistna	<i>Salix acutifolia</i> Willd.	+	
	1240	Bukowno 3	Wierzba ostrolistna	<i>Salix acutifolia</i> Willd.	+	
	1242	Bukowno 5	Wierzba ostrolistna	<i>Salix acutifolia</i> Willd.	+	
	1532	Chrzanów 4	Kolczurka klapowana	<i>Echinocystis lobata</i> (F. Michx.) Torr. & A. Gray	+	
	1693	Chrzanów 5	Kolczurka klapowana	<i>Echinocystis lobata</i> (F. Michx.) Torr. & A. Gray	+	
	1681	Chrzanów 7	Moczarka kanadyjska	<i>Elodea canadensis</i> Michx.	+	
	9822	Cieszyn 2	Niecierpek drobnokwiatowy	<i>Impatiens parviflora</i> DC.		+
	9691	Cieszyn 5	Niecierpek drobnokwiatowy	<i>Impatiens parviflora</i> DC.		+
	7923	Jęzior 6	Czeremcha amerykańska	<i>Padus serotina</i> (Erhr) Borkh.		+
	3172	Jęzior_1	Czeremcha amerykańska	<i>Padus serotina</i> (Erhr) Borkh.		+
	1368	Kamionna 1	Moczarka kanadyjska	<i>Elodea canadensis</i> Michx.		+
	1368	Kamionna 1	Tatarak zwyczajny	<i>Acorus calamus</i> L.		+
Roztocze Środkowe	3203	Roztoczański Park Narodowy_Bór	Czeremcha amerykańska	<i>Padus serotina</i> (Erhr) Borkh.		+
Roztocze Środkowe	3203	Roztoczański Park Narodowy_Bór	Nawłoc późna	<i>Solidago gigantea</i> Aiton		+
Roztocze Środkowe	3193	Roztoczański Park Narodowy_Chropaczów Duży	Czeremcha amerykańska	<i>Padus serotina</i> (Erhr) Borkh.		+
Roztocze Środkowe	3193	Roztoczański Park Narodowy_Chropaczów Duży	Nawłoc późna	<i>Solidago gigantea</i> Aiton		+

WYNIKI MONITORINGU W LATACH 2016-2017

Oceniony Obszar Natura 2000*	Id stanowiska	Stanowisko gatunku <i>żaba trawna Rana temporaria</i> **	Obserwowane GATUNKI OBCE***			
			Nazwa polska	Nazwa łacińska	Poprzednio (2010)	Teraz (2016-2017)
Roztocze Środkowe	3194	Roztoczański Park Narodowy_Chropaczów Mały	Czeremcha amerykańska	<i>Padus serotina</i> (Erhr) Borkh.		+
Roztocze Środkowe	3194	Roztoczański Park Narodowy_Chropaczów Mały	Nawłoc późna	<i>Solidago gigantea</i> Aiton		+
Roztocze Środkowe	3212	Roztoczański Park Narodowy_Oźga	Nawłoc późna	<i>Solidago gigantea</i> Aiton		+
	1273	Szczygłowice 8	Dąb czerwony	<i>Quercus rubra</i> L.		+
	3220	Uroczysko Jęzior_2	Czeremcha amerykańska	<i>Padus serotina</i> (Erhr) Borkh.		+
	3225	Uroczysko Jęzior_3	Czeremcha amerykańska	<i>Padus serotina</i> (Erhr) Borkh.		+
	3234	Uroczysko Jęzior_5	Czeremcha amerykańska	<i>Padus serotina</i> (Erhr) Borkh.		+
	9556	Ząbkowice Śląskie 12	Moczarka kanadyjska	<i>Elodea canadensis</i> Michx.		+
Roztocze Środkowe	3279	RPN_doprowadzalnik_oddz. 206	Czeremcha amerykańska	<i>Padus serotina</i> (Erhr) Borkh.		+
Roztocze Środkowe	3283	RPN_odprowadzalnik_oddz. 204	Czeremcha amerykańska	<i>Padus serotina</i> (Erhr) Borkh.		+
Roztocze Środkowe	9354	RPN_Przy Gościńcu_206	Czeremcha amerykańska	<i>Padus serotina</i> (Erhr) Borkh.		+
Roztocze Środkowe	3285	RPN_Świerzycz_ponizej Czarnego Stawu_17	Czeremcha amerykańska	<i>Padus serotina</i> (Erhr) Borkh.		+
	2079	Zielona Góra - Ochla 10	Moczarka kanadyjska	<i>Elodea canadensis</i> Michx.	+	+
	2287	Zielona Góra - Ochla 19	Moczarka kanadyjska	<i>Elodea canadensis</i> Michx.	+	+
	2293	Zielona Góra - Ochla 21	Moczarka kanadyjska	<i>Elodea canadensis</i> Michx.	+	
	2331	Zielona Góra - Ochla 23	Moczarka kanadyjska	<i>Elodea canadensis</i> Michx.	+	
	2338	Zielona Góra - Ochla 24	Moczarka kanadyjska	<i>Elodea canadensis</i> Michx.	+	
	1234	Bukowno 2	Bażant	<i>Phasianus colchicus</i> Linnaeus, 1758	+	

WYNIKI MONITORINGU W LATACH 2016-2017

Oceniony Obszar Natura 2000*	Id stanowiska	Stanowisko gatunku <i>żaba trawna Rana temporaria</i> **	Obserwowane GATUNKI OBCE***			
			Nazwa polska	Nazwa łacińska	Poprzednio (2010)	Teraz (2016-2017)
	1242	Bukowno 5	Bażant	<i>Phasianus colchicus</i> Linnaeus, 1758	+	
	1314	Chrzanów 1	Bażant	<i>Phasianus colchicus</i> Linnaeus, 1758	+	
	1314	Chrzanów 1	Sumik karłowaty	<i>Ameiurus nebulosus</i> (Le Sueur, 1819)	+	+
	2110	Gdańsk-Klukowo 1	Trawianka	<i>Perccottus glenii</i> Dybowski, 1877	+	
Łąki w okolicach Kluczborka nad Stobrawą	9590	Kluczbork 2	Czebaczek amurski	<i>Pseudorasbora parva</i> (Schlegel, 1842)		+
	1246	Krępa 1	Norka amerykańska	<i>Neovison vison</i> (Schreber, 1777)	+	+
	2460	Krępa 14	Norka amerykańska	<i>Neovison vison</i> (Schreber, 1777)	+	+
	2523	Krępa 17	Norka amerykańska	<i>Neovison vison</i> (Schreber, 1777)	+	+
	2534	Krępa 18	Norka amerykańska	<i>Neovison vison</i> (Schreber, 1777)		+
	2542	Krępa 19	Norka amerykańska	<i>Neovison vison</i> (Schreber, 1777)	+	+
	1973	Krępa 2	Norka amerykańska	<i>Neovison vison</i> (Schreber, 1777)	+	+
Kumaki Dobrej	1281	Kumaki Dobrej 1	Szop pracz	<i>Procyon lotor</i> Linnaeus, 1758	+	
	6700	Łęgi oborskie (Chojnowski 5)	Żółw czerwonolicy	<i>Trachemys scripta elegans</i> (Wied, 1839)		+
Roztocze Środkowe	3212	Roztoczański Park Narodowy_Oźga	Jenot	<i>Nyctereutes procyonoides</i> Gray, 1834		+
Roztocze Środkowe	3251	RPN_Czarny Staw	Jenot	<i>Nyctereutes procyonoides</i> Gray, 1834	+	+
Roztocze Środkowe	3281	RPN_doprowadzalnik_oddz. 204	Jenot	<i>Nyctereutes procyonoides</i> Gray, 1834		+
Roztocze Środkowe	3279	RPN_doprowadzalnik_oddz. 206	Jenot	<i>Nyctereutes procyonoides</i> Gray, 1834		+

WYNIKI MONITORINGU W LATACH 2016-2017

Oceniony Obszar Natura 2000*	Id stanowiska	Stanowisko gatunku <i>żaba trawna Rana temporaria</i> **	Obserwowane GATUNKI OBCE***			
			Nazwa polska	Nazwa łacińska	Poprzednio (2010)	Teraz (2016-2017)
Roztocze Środkowe	3249	RPN_Echo_Dwójka	Jenot	<i>Nyctereutes procyonoides</i> Gray, 1834	+	+
Roztocze Środkowe	9232	RPN_Echo_Jedynka	Jenot	<i>Nyctereutes procyonoides</i> Gray, 1834		+
Roztocze Środkowe	3257	RPN_Echo_stare stawy	Jenot	<i>Nyctereutes procyonoides</i> Gray, 1834	+	+
Roztocze Środkowe	3243	RPN_Echo_Trójka	Jenot	<i>Nyctereutes procyonoides</i> Gray, 1834	+	+
Roztocze Środkowe	3283	RPN_odprowadzalnik_oddz. 204	Jenot	<i>Nyctereutes procyonoides</i> Gray, 1834		+
Roztocze Środkowe	9354	RPN_Przy Gościńcu_206	Jenot	<i>Nyctereutes procyonoides</i> Gray, 1834		+
Roztocze Środkowe	3285	RPN_Świerszcz_poniżej Czarnego Stawu_17	Jenot	<i>Nyctereutes procyonoides</i> Gray, 1834		+
Roztocze Środkowe	3286	RPN_Świerszcz_powyżej Czarnego Stawu_22	Jenot	<i>Nyctereutes procyonoides</i> Gray, 1834		+
Roztocze Środkowe	3273	RPN_torfowisko 206	Jenot	<i>Nyctereutes procyonoides</i> Gray, 1834		+
	9564	Ząbkowice Śląskie 14	Karaś srebrzysty	<i>Carassius auratus gibelio</i> (Bloch, 1783)		+
	9564	Ząbkowice Śląskie 14	Sumik karłowaty	<i>Ameiurus nebulosus</i> (Le Sueur, 1819)		+
	9524	Ząbkowice Śląskie 4	Amur biały	<i>Ctenopharyngodon idella</i> Vallenciennes, 1844		+
	9524	Ząbkowice Śląskie 4	Karaś srebrzysty	<i>Carassius auratus gibelio</i> (Bloch, 1783)		+
	9524	Ząbkowice Śląskie 4	Sumik karłowaty	<i>Ameiurus nebulosus</i> (Le Sueur, 1819)		+
	1960	Zielona Góra - Ochla 1	Karaś złocisty	<i>Carassius auratus auratus</i> (Linnaeus, 1758)		+
	2241	Zielona Góra - Ochla 17	Żółw czerwonolicy	<i>Trachemys scripta elegans</i> (Wied, 1839)		+
	2253	Zielona Góra - Ochla 18	Karaś złocisty	<i>Carassius auratus auratus</i> (Linnaeus, 1758)		+

Oceniony Obszar Natura 2000*	Id stanowiska	Stanowisko gatunku <i>żaba trawna Rana temporaria</i> **	Obserwowane GATUNKI OBCE***			
			Nazwa polska	Nazwa łacińska	Poprzednio (2010)	Teraz (2016-2017)
	1974	Zielona Góra - Ochla 2	Karaś złocisty	<i>Carassius auratus auratus</i> (Linnaeus, 1758)		+
	1990	Zielona Góra - Ochla 3	Karaś złocisty	<i>Carassius auratus auratus</i> (Linnaeus, 1758)		+
	2070	Zielona Góra - Ochla 9	Karaś złocisty	<i>Carassius auratus auratus</i> (Linnaeus, 1758)		+
Dolina Zwolenki	2897	zwolenka1	Trawianka	<i>Perccottus glenii</i> Dybowski, 1877		+

* Brak wpisanego obszaru oznacza, że stanowisko jest położone poza siecią Natura 2000.

** Wytłuszczonym drukiem zaznaczono stanowiska badane w monitoringu gatunków i siedlisk przyrodniczych PMŚ po raz pierwszy w 2016 r., a szarym cieniem – stanowiska, z których monitoringu zrezygnowano, ponieważ zanikły przed 2016 r.

*** Obecność gatunku obcego zaznaczono, jako „+”, a jego nie stwierdzenie w danym sezonie, jako „-”. Brak wpisu oznacza, że stanowisko nie było w ogóle badane w danym sezonie monitoringowym.

Tab. 10a. Porównanie stwierdzonych gatunków obcych na stanowiskach gatunku *żaba trawna Rana temporaria* z poprzednimi latami

Lp.	Stwierdzone gatunki obce na stanowiskach gatunku <i>żaba trawna Rana temporaria</i>		Liczba stanowisk	
	Nazwa polska	Nazwa łacińska	Poprzednio (2010)	Teraz (2016-2017)
Rośliny				
1.	Tatarak zwyczajny	<i>Acorus calamus</i> L.	-	1
2.	Kolczurka klapowana	<i>Echinocystis lobata</i> (F. Michx.) Torr. & A. Gray	2	-
3.	Moczarka kanadyjska	<i>Elodea canadensis</i> Michx.	6	4
4.	Niecierpek drobnokwiatowy	<i>Impatiens parviflora</i> DC.	-	2
5.	Czeremcha amerykańska	<i>Padus serotina</i> (Erhr) Borkh.	-	12
6.	Dąb czerwony	<i>Quercus rubra</i> L.	-	1
7.	Wierzba ostrolistna	<i>Salix acutifolia</i> Willd.	4	-
8.	Nawłóć późna	<i>Solidago gigantea</i> Aiton	-	4
Zwierzęta				
9.	Sumik karłowaty	<i>Ameiurus nebulosus</i> (Le Sueur, 1819)	1	3
10.	Karaś złocisty	<i>Carassius auratus auratus</i> (Linnaeus, 1758)	-	5

11.	Karaś srebrzysty	<i>Carassius auratus gibelio</i> (Bloch, 1783)	-	2
12.	Amur biały	<i>Ctenopharyngodon idella</i> Valenciennes, 1844	-	1
13.	Norka amerykańska	<i>Neovison vison</i> (Schreber, 1777)	5	6
14.	Jenot	<i>Nyctereutes procyonoides</i> Gray, 1834	4	13
15.	Trawianka	<i>Perccottus glenii</i> Dybowski, 1877	1	1
16.	Bażant	<i>Phasianus colchicus</i> Linnaeus, 1758	3	-
17.	Szop pracz	<i>Procyon lotor</i> Linnaeus, 1758	1	-
18.	Czebaczek amurski	<i>Pseudorasbora parva</i> (Schlegel, 1842)	-	1
19.	Żółw czerwonicy	<i>Trachemys scripta elegans</i> (Wied, 1839)	1	2

PODSUMOWANIE INFORMACJI O STWIERDZONYCH GATUNKACH OBCYCH

Gatunki roślin obcych mogą przyczyniać się do przyspieszania sukcesji zbiorników, co pogarsza warunki siedliskowe gatunku. Szczególne jednak znaczenie ma obecność stwierdzonych gatunków trawianki, sumika karłowatego i norki amerykańskiej, które poprzez drapieżnictwo mogą wywierać silny wpływ na stan zachowania żaby trawnej. W przypadku inwazyjnych ssaków szczególnie źle może oddziaływać norka amerykańska, która żywi się płazami i sprawnie je łowi. Gatunki: szop pracz, jenot oraz żółw czerwonicy również mogą oddziaływać bardzo negatywnie na płazy (w szczególności szop), jednak póki co są stwierdzane na monitorowanych stanowiskach względnie rzadko.

V. UWAGI DO METODYKI I EWENTUALNE PROPOZYCJE ZMIAN NA PODSTAWIE PROWADZONYCH BADAŃ

Podobnie jak w przypadku innych płazów, proponuje się następujące uproszczenia metodyki.

Przede wszystkim postuluje się rezygnację z oceny stanu siedliska pod kątem gatunku. Wszystkie płazy (z wyjątkiem terenów górskich) monitorowane są kompleksowo, co powoduje przy większej liczbie gatunków na danym stanowisku znaczne ryzyko pomyłek przy wprowadzaniu danych. Pomyłki te są trudne do wychwycenia przez koordynatorów. Duża złożoność niektórych wskaźników powoduje też problemy z określaniem ich wartości w terenie. Niektóre są nazbyt opisowe i dają, mimo wskazówek, zbyt duże pole do interpretacji wystawienia oceny w zależności od wykonawcy np. występujący przy kilku gatunkach płazów, w tym żaby trawnej wskaźnik środowiska w otoczeniu zbiornika. Wydaje się jednocześnie, że doprecyzowywanie podobnych wskaźników nie rozwiąże problemów interpretacyjnych gdyż złożoność środowiska uniemożliwia przewidzenie wszelkich sytuacji i umieszczenia ich w instrukcji. To powoduje problemy interpretacyjne oraz możliwość wystawienia różnych ocen przy podobnej jakości siedliska. Warto też zauważyć, że podczas tworzenia metodyk monitoringu autorzy korzystali z najlepszej dostępnej wiedzy, to jednak brak było, i nadal jest brak kompleksowych badań nad ekologią poszczególnych gatunków płazów, w tym żaby trawnej, co w szczególności odnosi się do Polski. W efekcie trudno o dobrą waloryzację wskaźników stanu siedliska. Proponuje się, zatem, aby dla większości płazów jedynym wyznacznikiem stanu ich ochrony były zmiany w liczbie zajętych stanowisk. Powoduje to odnotowywanie na stanowisku jedynie obecności gatunku, ewentualnie jego form rozwojowych i zachowań godowych. Podejście to jest o tyle uzasadnione, że na każdym monitorowanym obecnie stanowisku zbiera się kompleksowo informacje o stanie siedliska na podstawie wskaźników opracowanych

dla traszki grzebieniastej. Zestaw wskaźników „traszkowych” obejmuje znaczącą ilość charakterystyk i do minimum ogranicza konieczność stosowania oceny eksperckiej. Dane dotyczące tych wskaźników są zawarte w sprawozdaniu dla traszki grzebieniastej. W razie potrzeby można wykorzystywać te charakterystyki do oceny zmian w siedlisku płazów. Ponadto, według wstępnych analiz, ocena jakości siedliska dokonana dla traszki grzebieniastej jest pozytywnie związana z większą liczbą gatunków płazów na stanowisku. Ocena ta jest pewnym przybliżeniem jakości siedlisk płazów w Polsce. Ponadto warto zauważyć, że niektóre wskaźniki są ze sobą skorelowane np. udział szuwaru w linii brzegowej jest mocno związany ze wskaźnikiem zarośnięcie lustra wody w przypadku traszki grzebieniastej. Pojawia się tu po raz kolejny aspekt praktyczny. Wykonawcy zmuszeni wpisać kilkakrotnie wskaźniki o podobnym charakterze, ale inaczej oceniane poddawani są większemu ryzyku popełnienia błędów. Na bazie rozmów z wykonawcami monitoringu można też stwierdzić, że czasochłonne i wymagające wielu poprawek uzupełnianie bazy jest dla nich niejednokrotnie czynnością frustrującą. Obecnie część wykonawców zadeklarowała, że nie podejmie się w przyszłości monitoringu płazów przy obecnym systemie zbierania danych, w szczególności chodzi o poziom komplikacji. Jest to poważny problem, ponieważ w Polsce brakuje kompetentnych herpetologów, którym bez wątpliwości można powierzyć wykonanie badań w terenie. Nie wydaje się również, żeby sytuacja miała się w najbliższym czasie zmienić. Przy rezygnacji choćby kilku z obecnych wykonawców wykonanie monitoringu w zakresie takim jak dotychczas może stać się niemożliwe. Warto tu podkreślić, że dla monitoringu ważniejsze jest przeprowadzenie badań w obecnej skali, jeżeli chodzi o liczbę stanowisk niż znaczne zmniejszanie liczby stanowisk kosztem dokładniejszych danych ze stanowiska. Proponowane zmiany zmuszają również do zmiany sposobu organizacji zbierania danych. W przypadku płazów, punktem wyjścia nie powinien być gatunek na stanowisku, ale stanowisko, jako miejsce gdzie potencjalnie mogą występować wszystkie rodzime gatunki płazów. Dla takiego stanowiska, wprowadzać należy wskaźniki dotyczące traszki grzebieniastej, pozostałe gatunki za pomocą odpowiednich rubryk dopisywać do stanowiska zaznaczając ich brak lub obecność w odpowiednim polu. Alternatywnie, można pozostawić obecną formę bazy, jednak należy wtedy przyjąć, że dla każdego innego gatunku z wyjątkiem traszki grzebieniastej nie podajemy dodatkowych informacji poza obecnością gatunku i ewentualnie niezbędnymi uwagami.

Proponuje się stosowanie do oceny stanu ochrony w skali regionu algorytmu opracowanego na zlecenie GIOŚ z możliwością oceny eksperckiej. Metoda ta została zastosowana również w niniejszym sprawozdaniu.

VI. SKUTECZNOŚĆ PODJĘTYCH DZIAŁAŃ OCHRONNYCH ORAZ PROPOZYCJE DZIAŁAŃ OCHRONNYCH

Nie prowadzono w Polsce działań ukierunkowanych na ochronę gatunku. Spośród monitorowanych stanowisk, na podstawie stwierdzonych oddziaływań, zagrożeń i propozycji ochrony można wnioskować, że są one zbieżne z propozycjami ochrony innych gatunków płazów, co jest w pełni uzasadnione, ponieważ krajowe płazy żyją w podobnych siedliskach. Stąd, przede wszystkim należy powstrzymać obniżanie się poziomu wód gruntowych i w związku z tym zanik siedlisk. Ponadto, należy zahamować fragmentację siedlisk lądowych poprzez zabezpieczanie dróg przed małymi zwierzętami. W wielu przypadkach warto ograniczyć, a być może zakazać działalności wędkarskiej, zwłaszcza w najcenniejszych dla płazów mniejszych zbiornikach.

VII. INNE UWAGI

Brak

VIII. WYKONAWCY MONITORINGU

Tab. 11. Eksperci lokalni badanych stanowisk gatunku żaba trawna *Rana temporaria* wg obszarów Natura 2000 w regionie biogeograficznym kontynentalnym – monitoring skończony

Lp.	Lokalizacja stanowiska gatunku żaba trawna <i>Rana temporaria</i>			Id stanowiska	Nazwa stanowiska gatunku*	NAZWISKO EKSPERTA LOKALNEGO (wykonawcy monitoringu)**	
	KOD Obszaru Natura 2000	obszar Natura 2000 – nazwa	województwo kraina geograficzna			poprzednio	teraz
						w roku 2010	W latach 2016-2017
1.	PLH020078	Kumaki Dobrej	dolnośląskie	1281	Kumaki Dobrej 1	Paweł Kisiel	Paweł Kisiel
2.	PLH020078	Kumaki Dobrej	dolnośląskie	11062	Kumaki Dobrej 10		Paweł Kisiel
3.	PLH020078	Kumaki Dobrej	dolnośląskie	2720	Kumaki Dobrej 11	Paweł Kisiel	Paweł Kisiel
4.	PLH020078	Kumaki Dobrej	dolnośląskie	2746	Kumaki Dobrej 13	Paweł Kisiel	Paweł Kisiel
5.	PLH020078	Kumaki Dobrej	dolnośląskie	2752	Kumaki Dobrej 15	Paweł Kisiel	Paweł Kisiel
6.	PLH020078	Kumaki Dobrej	dolnośląskie	11068	Kumaki Dobrej 16		Paweł Kisiel
7.	PLH020078	Kumaki Dobrej	dolnośląskie	11064	Kumaki Dobrej 17		Paweł Kisiel
8.	PLH020078	Kumaki Dobrej	dolnośląskie	11041	Kumaki Dobrej 19		Paweł Kisiel
9.	PLH020078	Kumaki Dobrej	dolnośląskie	10695	Kumaki Dobrej 7		Paweł Kisiel
10.	PLH020078	Kumaki Dobrej	dolnośląskie	11059	Kumaki Dobrej 9		Paweł Kisiel
11.	PLH020103	Łęgi nad Bystrzycą	dolnośląskie	7818	Gałów 10		Paweł Kisiel
12.	PLH020103	Łęgi nad Bystrzycą	dolnośląskie	7812	Jarnołtów 5		Paweł Kisiel
13.	PLH020103	Łęgi nad Bystrzycą	dolnośląskie	7782	Jerzmanowo 1		Paweł Kisiel
14.	PLH020103	Łęgi nad Bystrzycą	dolnośląskie	8050	Kąty Wrocławskie 36		Paweł Kisiel
15.	PLH020103	Łęgi nad Bystrzycą	dolnośląskie	8063	Kąty Wrocławskie 37		Paweł Kisiel
16.	PLH020103	Łęgi nad Bystrzycą	dolnośląskie	7801	Ratyń 3		Paweł Kisiel
17.	PLH020103	Łęgi nad Bystrzycą	dolnośląskie	7808	Ratyń 4		Paweł Kisiel
18.	PLH020103	Łęgi nad Bystrzycą	dolnośląskie	7905	Romnów 29		Paweł Kisiel
19.	PLH020103	Łęgi nad Bystrzycą	dolnośląskie	7914	Romnów 30		Paweł Kisiel
20.	PLH020103	Łęgi nad Bystrzycą	dolnośląskie	7976	Romnów 44		Paweł Kisiel
21.	PLH020103	Łęgi nad Bystrzycą	dolnośląskie	8025	Sadkówiek 33		Paweł Kisiel
22.	PLH020103	Łęgi nad Bystrzycą	dolnośląskie	7989	Sadowice 31		Paweł Kisiel
23.	PLH020103	Łęgi nad Bystrzycą	dolnośląskie	7993	Sadowice 32		Paweł Kisiel
24.	PLH020103	Łęgi nad Bystrzycą	dolnośląskie	7859	Samotwór 12		Paweł Kisiel
25.			dolnośląskie/ Pradolina Wrocławska	1151	Oława 14	Tomasz Majtyka	Tomasz Majtyka
26.			dolnośląskie/ Obniżenie Otmuchowskie	9552	Ząbkowice Śląskie 11		Monika Majtyka
27.			dolnośląskie/ Obniżenie Otmuchowskie	9556	Ząbkowice Śląskie 12		Monika Majtyka
28.			dolnośląskie/	9560	Ząbkowice Śląskie 13		Monika Majtyka

WYNIKI MONITORINGU W LATACH 2016-2017

Lp.	Lokalizacja stanowiska gatunku <i>żaba trawna Rana temporaria</i>			Id stanowiska	Nazwa stanowiska gatunku*	NAZWISKO EKSPERTA LOKALNEGO (wykonawcy monitoringu)**	
	KOD Obszaru Natura 2000	obszar Natura 2000 – nazwa	województwo kraina geograficzna			poprzednio	teraz
						w roku 2010	W latach 2016-2017
			Obniżenie Otmuchowskie				
29.			dolnośląskie/ Obniżenie Otmuchowskie	9564	Ząbkowice Śląskie 14		Monika Majtyka
30.			dolnośląskie/ Obniżenie Otmuchowskie	9524	Ząbkowice Śląskie 4		Monika Majtyka
31.			kujawsko-pomorskie/ Kotlina Toruńska	10428	Barbarka		Bartłomiej Pacuk
32.			kujawsko-pomorskie/ Dolina Fordońska	2766	Bydgoszcz - Fordon 1	Mariusz Rybacki	
33.			kujawsko-pomorskie/ Kotlina Toruńska	9988	Bydgoszcz - Ogród Botaniczny 14		Monika Bykowska
34.			kujawsko-pomorskie/ Kotlina Toruńska	3006	Bydgoszcz - Ogród Botaniczny 15	Mariusz Rybacki, Magdalena Pawlak	Monika Bykowska
35.			kujawsko-pomorskie/ Kotlina Toruńska	3007	Bydgoszcz - Ogród Botaniczny 16	Mariusz Rybacki, Magdalena Pawlak	Monika Bykowska
36.			kujawsko-pomorskie/ Kotlina Toruńska	9966	Bydgoszcz - Ogród Botaniczny 2		Monika Bykowska
37.			kujawsko-pomorskie/ Kotlina Toruńska	9973	Bydgoszcz - Ogród Botaniczny 9		Monika Bykowska
38.			kujawsko-pomorskie/ Dolina Drwęcy	10429	Łęga		Bartłomiej Pacuk
39.	PLH060017	Roztocze Środkowe	lubelskie	3203	Roztoczański Park Narodowy_Bór	Przemysław Stachyra	Przemysław Stachyra
40.	PLH060017	Roztocze Środkowe	lubelskie	3193	Roztoczański Park Narodowy_Chropaczów Duży	Przemysław Stachyra	Przemysław Stachyra
41.	PLH060017	Roztocze Środkowe	lubelskie	3194	Roztoczański Park Narodowy_Chropaczów Mały	Przemysław Stachyra	Przemysław Stachyra
42.	PLH060017	Roztocze Środkowe	lubelskie	3212	Roztoczański Park Narodowy_Oźga	Przemysław Stachyra	Przemysław Stachyra
43.	PLH060017	Roztocze Środkowe	lubelskie	3251	RPN_Czarny Staw	Przemysław Stachyra	Przemysław Stachyra
44.	PLH060017	Roztocze Środkowe	lubelskie	3281	RPN_doprowadzalnik_oddz. 204	Przemysław Stachyra	Przemysław Stachyra
45.	PLH060017	Roztocze Środkowe	lubelskie	3279	RPN_doprowadzalnik_oddz. 206	Przemysław Stachyra	Przemysław Stachyra
46.	PLH060017	Roztocze Środkowe	lubelskie	3249	RPN_Echo_Dwójka	Przemysław Stachyra	Przemysław Stachyra
47.	PLH060017	Roztocze Środkowe	lubelskie	9232	RPN_Echo_Jedynka		Przemysław Stachyra
48.	PLH060017	Roztocze Środkowe	lubelskie	3257	RPN_Echo_stare stawy	Przemysław Stachyra	Przemysław Stachyra

WYNIKI MONITORINGU W LATACH 2016-2017

Lp.	Lokalizacja stanowiska gatunku <i>żaba trawna Rana temporaria</i>			Id stanowiska	Nazwa stanowiska gatunku*	NAZWISKO EKSPERTA LOKALNEGO (wykonawcy monitoringu)**	
	KOD Obszaru Natura 2000	obszar Natura 2000 – nazwa	województwo kraina geograficzna			poprzednio	teraz
						w roku 2010	W latach 2016-2017
49.	PLH060017	Roztocze Środkowe	lubelskie	3243	RPN_Echo_Trójka	Przemysław Stachyra	Przemysław Stachyra
50.	PLH060017	Roztocze Środkowe	lubelskie	3283	RPN_odprowadzalnik_oddz. 204	Przemysław Stachyra	Przemysław Stachyra
51.	PLH060017	Roztocze Środkowe	lubelskie	9354	RPN_Przy Gościńcu_206		Przemysław Stachyra
52.	PLH060017	Roztocze Środkowe	lubelskie	3259	RPN_przy gościńcu_oddz. 206h	Przemysław Stachyra	Przemysław Stachyra
53.	PLH060017	Roztocze Środkowe	lubelskie	3285	RPN_Świerszcz_poniżej Czarnego Stawu_17	Przemysław Stachyra	Przemysław Stachyra
54.	PLH060017	Roztocze Środkowe	lubelskie	3286	RPN_Świerszcz_powyżej Czarnego Stawu_22	Przemysław Stachyra	Przemysław Stachyra
55.	PLH060017	Roztocze Środkowe	lubelskie	3273	RPN_torfowisko 206	Przemysław Stachyra	Przemysław Stachyra
56.			lubelskie/ Obniżenie Dorohuckie	10966	Cyców 1		Joanna Kajzer-Bonk
57.			lubelskie/ Równina Biłgorajska	7923	Jęzior 6		Przemysław Stachyra
58.			lubelskie/ Równina Biłgorajska	3172	Jęzior_1	Przemysław Stachyra	Przemysław Stachyra
59.			lubelskie/ Roztocze Środkowe	3176	Kosobudy 1	Przemysław Stachyra	Przemysław Stachyra
60.			lubelskie/ Roztocze Środkowe	3182	Kosobudy 2	Przemysław Stachyra	Przemysław Stachyra
61.			lubelskie/ Roztocze Środkowe	3187	Kosobudy 3	Przemysław Stachyra	Przemysław Stachyra
62.			lubelskie/ Równina Biłgorajska	3220	Uroczysko Jęzior_2	Przemysław Stachyra	Przemysław Stachyra
63.			lubelskie/ Równina Biłgorajska	3225	Uroczysko Jęzior_3	Przemysław Stachyra	Przemysław Stachyra
64.			lubelskie/ Równina Biłgorajska	3234	Uroczysko Jęzior_5	Przemysław Stachyra	Przemysław Stachyra
65.			lubelskie/ Równina Biłgorajska	3238	Uroczysko Jęzior_6	Przemysław Stachyra	
66.			lubelskie/ Padół Zamojski	10341	Wielącza Poduchowna - jeziro krasowe_9		Przemysław Stachyra
67.			lubelskie/ Padół Zamojski	10213	Wólka Nieliska - jeziro krasowe_1		Przemysław Stachyra
68.			lubelskie/ Padół Zamojski	10312	Wólka Nieliska - jeziro krasowe_4		Przemysław Stachyra

WYNIKI MONITORINGU W LATACH 2016-2017

Lp.	Lokalizacja stanowiska gatunku <i>żaba trawna Rana temporaria</i>			Id stanowiska	Nazwa stanowiska gatunku*	NAZWISKO EKSPERTA LOKALNEGO (wykonawcy monitoringu)**	
	KOD Obszaru Natura 2000	obszar Natura 2000 – nazwa	województwo kraina geograficzna			poprzednio	teraz
						w roku 2010	W latach 2016-2017
69.	PLH080002	Rynna Jezior Obrzańskich	lubuskie	1408	Brzeżno 1	Kamil Szpotkowski	Kamil Szpotkowski
70.	PLH080002	Rynna Jezior Obrzańskich	lubuskie	1414	Brzeżno 2	Kamil Szpotkowski	Kamil Szpotkowski
71.	PLH080002	Rynna Jezior Obrzańskich	lubuskie	1426	Brzeżno 3	Kamil Szpotkowski	Kamil Szpotkowski
72.	PLH080002	Rynna Jezior Obrzańskich	lubuskie	1420	Brzeżno 4	Kamil Szpotkowski	Kamil Szpotkowski
73.	PLH080002	Rynna Jezior Obrzańskich	lubuskie	1432	Brzeżno 5	Kamil Szpotkowski	Kamil Szpotkowski
74.	PLH080002	Rynna Jezior Obrzańskich	lubuskie	1440	Brzeżno 6	Kamil Szpotkowski	Kamil Szpotkowski
75.			lubuskie/ Kotlina Kargowska	1246	Krępa 1	Bartłomiej Najbar, Anna Najbar	Bartłomiej Najbar, Najbar Anna
76.			lubuskie/ Kotlina Kargowska	2422	Krępa 10	Bartłomiej Najbar, Anna Najbar	Bartłomiej Najbar, Najbar Anna
77.			lubuskie/ Kotlina Kargowska	2431	Krępa 11	Bartłomiej Najbar, Anna Najbar	Bartłomiej Najbar, Najbar Anna
78.			lubuskie/ Kotlina Kargowska	2440	Krępa 12	Bartłomiej Najbar, Anna Najbar	Bartłomiej Najbar, Najbar Anna
79.			lubuskie/ Kotlina Kargowska	2447	Krępa 13	Bartłomiej Najbar, Anna Najbar	Bartłomiej Najbar, Najbar Anna
80.			lubuskie/ Kotlina Kargowska	2460	Krępa 14	Bartłomiej Najbar, Anna Najbar	Bartłomiej Najbar, Najbar Anna
81.			lubuskie/ Kotlina Kargowska	2473	Krępa 15	Bartłomiej Najbar, Anna Najbar	Bartłomiej Najbar, Najbar Anna
82.			lubuskie/ Kotlina Kargowska	2514	Krępa 16	Bartłomiej Najbar, Anna Najbar	Bartłomiej Najbar, Najbar Anna
83.			lubuskie/ Kotlina Kargowska	2523	Krępa 17	Bartłomiej Najbar, Anna Najbar	Bartłomiej Najbar, Najbar Anna
84.			lubuskie/ Kotlina Kargowska	2534	Krępa 18	Bartłomiej Najbar, Anna Najbar	Bartłomiej Najbar, Najbar Anna
85.			lubuskie/ Kotlina Kargowska	2542	Krępa 19	Bartłomiej Najbar, Anna Najbar	Bartłomiej Najbar, Najbar Anna
86.			lubuskie/ Kotlina Kargowska	1973	Krępa 2	Bartłomiej Najbar, Anna Najbar	Bartłomiej Najbar, Najbar Anna
87.			lubuskie/ Kotlina Kargowska	2558	Krępa 20	Bartłomiej Najbar, Anna Najbar	Bartłomiej Najbar, Najbar Anna
88.			lubuskie/ Kotlina Kargowska	2565	Krępa 21	Bartłomiej Najbar, Anna Najbar	Bartłomiej Najbar, Najbar Anna
89.			lubuskie/ Kotlina Kargowska	2577	Krępa 22	Bartłomiej Najbar, Anna Najbar	Bartłomiej Najbar, Najbar Anna
90.			lubuskie/	2586	Krępa 23	Bartłomiej Najbar, Anna Najbar	Bartłomiej Najbar, Najbar Anna

WYNIKI MONITORINGU W LATACH 2016-2017

Lp.	Lokalizacja stanowiska gatunku <i>żaba trawna Rana temporaria</i>			Id stanowiska	Nazwa stanowiska gatunku*	NAZWISKO EKSPERTA LOKALNEGO (wykonawcy monitoringu)**	
	KOD Obszaru Natura 2000	obszar Natura 2000 – nazwa	województwo kraina geograficzna			poprzednio	teraz
						w roku 2010	W latach 2016-2017
			Kotlina Kargowska				
91.			lubuskie/ Kotlina Kargowska	2597	Krępa 24	Bartłomiej Najbar, Anna Najbar	Bartłomiej Najbar, Najbar Anna
92.			lubuskie/ Kotlina Kargowska	2610	Krępa 25	Bartłomiej Najbar, Anna Najbar	Bartłomiej Najbar, Najbar Anna
93.			lubuskie/ Kotlina Kargowska	2622	Krępa 26	Bartłomiej Najbar, Anna Najbar	Bartłomiej Najbar, Najbar Anna
94.			lubuskie/ Kotlina Kargowska	2630	Krępa 27	Bartłomiej Najbar, Anna Najbar	Bartłomiej Najbar, Najbar Anna
95.			lubuskie/ Kotlina Kargowska	2639	Krępa 28	Bartłomiej Najbar, Anna Najbar	Bartłomiej Najbar, Najbar Anna
96.			lubuskie/ Kotlina Kargowska	2650	Krępa 29	Bartłomiej Najbar, Anna Najbar	Bartłomiej Najbar, Najbar Anna
97.			lubuskie/ Kotlina Kargowska	2361	Krępa 3	Bartłomiej Najbar, Anna Najbar	Bartłomiej Najbar, Najbar Anna
98.			lubuskie/ Kotlina Kargowska	2657	Krępa 30	Bartłomiej Najbar, Anna Najbar	Bartłomiej Najbar, Najbar Anna
99.			lubuskie/ Kotlina Kargowska	2372	Krępa 4	Bartłomiej Najbar, Anna Najbar	Bartłomiej Najbar, Najbar Anna
100.			lubuskie/ Kotlina Kargowska	2379	Krępa 5	Bartłomiej Najbar, Anna Najbar	Bartłomiej Najbar, Najbar Anna
101.			lubuskie/ Kotlina Kargowska	2386	Krępa 6	Bartłomiej Najbar, Anna Najbar	Bartłomiej Najbar, Najbar Anna
102.			lubuskie/ Kotlina Kargowska	2394	Krępa 7	Bartłomiej Najbar, Anna Najbar	Bartłomiej Najbar, Najbar Anna
103.			lubuskie/ Kotlina Kargowska	2401	Krępa 8	Bartłomiej Najbar, Anna Najbar	Bartłomiej Najbar, Najbar Anna
104.			lubuskie/ Kotlina Kargowska	2410	Krępa 9	Bartłomiej Najbar, Anna Najbar	Bartłomiej Najbar, Najbar Anna
105.			lubuskie/ Wał Zielonogórski	1960	Zielona Góra - Ochla 1	Bartłomiej Najbar, Anna Najbar	Bartłomiej Najbar, Najbar Anna
106.			lubuskie/ Wał Zielonogórski	2079	Zielona Góra - Ochla 10	Bartłomiej Najbar, Anna Najbar	Bartłomiej Najbar, Najbar Anna
107.			lubuskie/ Wał Zielonogórski	2087	Zielona Góra - Ochla 11	Bartłomiej Najbar, Anna Najbar	Bartłomiej Najbar, Najbar Anna
108.			lubuskie/ Wał Zielonogórski	2213	Zielona Góra - Ochla 12	Bartłomiej Najbar, Anna Najbar	Bartłomiej Najbar, Najbar Anna
109.			lubuskie/	2221	Zielona Góra - Ochla 13	Bartłomiej Najbar, Anna Najbar	Bartłomiej Najbar, Najbar Anna

WYNIKI MONITORINGU W LATACH 2016-2017

Lp.	Lokalizacja stanowiska gatunku <i>żaba trawna Rana temporaria</i>			Id stanowiska	Nazwa stanowiska gatunku*	NAZWISKO EKSPERTA LOKALNEGO (wykonawcy monitoringu)**	
	KOD Obszaru Natura 2000	obszar Natura 2000 – nazwa	województwo kraina geograficzna			poprzednio	teraz
						w roku 2010	W latach 2016-2017
			Wał Zielonogórski				
110.			lubuskie/ Wał Zielonogórski	2228	Zielona Góra - Ochla 14	Bartłomiej Najbar, Anna Najbar	Bartłomiej Najbar, Najbar Anna
111.			lubuskie/ Wał Zielonogórski	2233	Zielona Góra - Ochla 15	Bartłomiej Najbar, Anna Najbar	Bartłomiej Najbar, Najbar Anna
112.			lubuskie/ Wał Zielonogórski	2237	Zielona Góra - Ochla 16	Bartłomiej Najbar, Anna Najbar	Bartłomiej Najbar, Najbar Anna
113.			lubuskie/ Wał Zielonogórski	2241	Zielona Góra - Ochla 17	Bartłomiej Najbar, Anna Najbar	Bartłomiej Najbar, Najbar Anna
114.			lubuskie/ Wał Zielonogórski	2253	Zielona Góra - Ochla 18	Bartłomiej Najbar, Anna Najbar	Bartłomiej Najbar, Najbar Anna
115.			lubuskie/ Wał Zielonogórski	2287	Zielona Góra - Ochla 19	Bartłomiej Najbar, Anna Najbar	Bartłomiej Najbar, Najbar Anna
116.			lubuskie/ Wał Zielonogórski	1974	Zielona Góra - Ochla 2	Bartłomiej Najbar, Anna Najbar	Bartłomiej Najbar, Najbar Anna
117.			lubuskie/ Wał Zielonogórski	2291	Zielona Góra - Ochla 20	Bartłomiej Najbar, Anna Najbar	Bartłomiej Najbar, Najbar Anna
118.			lubuskie/ Wał Zielonogórski	2293	Zielona Góra - Ochla 21	Bartłomiej Najbar, Anna Najbar	
119.			lubuskie/ Wał Zielonogórski	2301	Zielona Góra - Ochla 22	Bartłomiej Najbar, Anna Najbar	
120.			lubuskie/ Wał Zielonogórski	2331	Zielona Góra - Ochla 23	Bartłomiej Najbar, Anna Najbar	
121.			lubuskie/ Wał Zielonogórski	2338	Zielona Góra - Ochla 24	Bartłomiej Najbar, Anna Najbar	
122.			lubuskie/ Wał Zielonogórski	1990	Zielona Góra - Ochla 3	Bartłomiej Najbar, Anna Najbar	Bartłomiej Najbar, Najbar Anna
123.			lubuskie/ Wał Zielonogórski	1994	Zielona Góra - Ochla 4	Bartłomiej Najbar, Anna Najbar	Bartłomiej Najbar, Najbar Anna
124.			lubuskie/ Wał Zielonogórski	2002	Zielona Góra - Ochla 5	Bartłomiej Najbar, Anna Najbar	Bartłomiej Najbar, Najbar Anna
125.			lubuskie/ Wał Zielonogórski	2029	Zielona Góra - Ochla 6	Bartłomiej Najbar, Anna Najbar	Bartłomiej Najbar, Najbar Anna
126.			lubuskie/ Wał Zielonogórski	2038	Zielona Góra - Ochla 7	Bartłomiej Najbar, Anna Najbar	Bartłomiej Najbar, Najbar Anna
127.			lubuskie/ Wał Zielonogórski	2048	Zielona Góra - Ochla 8	Bartłomiej Najbar, Anna Najbar	Bartłomiej Najbar, Najbar Anna
128.			lubuskie/	2070	Zielona Góra - Ochla 9	Bartłomiej Najbar, Anna Najbar	Bartłomiej Najbar, Najbar Anna

WYNIKI MONITORINGU W LATACH 2016-2017

Lp.	Lokalizacja stanowiska gatunku <i>żaba trawna Rana temporaria</i>			Id stanowiska	Nazwa stanowiska gatunku*	NAZWISKO EKSPERTA LOKALNEGO (wykonawcy monitoringu)**	
	KOD Obszaru Natura 2000	obszar Natura 2000 – nazwa	województwo kraina geograficzna			poprzednio	teraz
						w roku 2010	W latach 2016-2017
			Wał Zielonogórski				
129.			łódzkie/ Wysoczyzna Łaska	10910	Poleszyn 1		Joanna Kajzer-Bonk
130.			małopolskie/ Podgórze Bocheńskie	7952	Baczków 7		Maciej Pabijan
131.			małopolskie/ Podgórze Bocheńskie	1938	Biadoliny 9B	Maciej Bonk, Bury Stanisław	Joanna Kajzer-Bonk
132.			małopolskie/ Podgórze Bocheńskie	1905	Brzeźnica 1	Maciej Bonk	Joanna Kajzer-Bonk
133.			małopolskie/ Podgórze Bocheńskie	8031	Brzeźnica 2		Joanna Kajzer-Bonk
134.			małopolskie/ Pagóry Jaworznickie	1329	Bukowno 1	Paulina Baran, Małgorzata Smółka	Małgorzata Smółka, Tomasz Łaciak
135.			małopolskie/ Pagóry Jaworznickie	1234	Bukowno 2	Małgorzata Smółka, Paulina Baran	Małgorzata Smółka, Łaciak Tomasz
136.			małopolskie/ Pagóry Jaworznickie	1240	Bukowno 3	Paulina Baran, Małgorzata Smółka	Małgorzata Smółka, Łaciak Tomasz
137.			małopolskie/ Pagóry Jaworznickie	1241	Bukowno 4	Paulina Baran, Małgorzata Smółka	Małgorzata Smółka, Tomasz Łaciak
138.			małopolskie/ Pagóry Jaworznickie	1242	Bukowno 5	Paulina Baran, Małgorzata Smółka	Małgorzata Smółka, Łaciak Tomasz
139.			małopolskie/ Rów Krzeszowicki	1314	Chrzanów 1	Małgorzata Smółka, Baran Paulina	Małgorzata Smółka, Łaciak Tomasz
140.			małopolskie/ Rów Krzeszowicki	1317	Chrzanów 2	Małgorzata Smółka, Baran Paulina	Małgorzata Smółka, Łaciak Tomasz
141.			małopolskie/ Rów Krzeszowicki	1318	Chrzanów 3	Małgorzata Smółka, Baran Paulina	Małgorzata Smółka, Łaciak Tomasz
142.			małopolskie/ Rów Krzeszowicki	1532	Chrzanów 4	Małgorzata Smółka, Baran Paulina	Małgorzata Smółka, Łaciak Tomasz
143.			małopolskie/ Rów Krzeszowicki	1693	Chrzanów 5	Małgorzata Smółka, Baran Paulina	Małgorzata Smółka, Łaciak Tomasz
144.			małopolskie/ Rów Krzeszowicki	1682	Chrzanów 6	Małgorzata Smółka, Baran Paulina	Małgorzata Smółka, Tomasz Łaciak
145.			małopolskie/ Rów Krzeszowicki	1681	Chrzanów 7	Małgorzata Smółka, Baran Paulina	Małgorzata Smółka, Łaciak Tomasz
146.			małopolskie/ Pagóry Jaworznickie	1815	Chrzanów 8	Małgorzata Smółka, Baran Paulina	Małgorzata Smółka, Łaciak Tomasz

WYNIKI MONITORINGU W LATACH 2016-2017

Lp.	Lokalizacja stanowiska gatunku <i>żaba trawna Rana temporaria</i>			Id stanowiska	Nazwa stanowiska gatunku*	NAZWISKO EKSPERTA LOKALNEGO (wykonawcy monitoringu)**	
	KOD Obszaru Natura 2000	obszar Natura 2000 – nazwa	województwo kraina geograficzna			poprzednio	teraz
						w roku 2010	W latach 2016-2017
147.			małopolskie/ Pagóry Jaworznickie	1819	Chrzanów 9	Małgorzata Smółka, Baran Paulina	Małgorzata Smółka, Tomasz Łaciak
148.			małopolskie/ Podgórze Bocheńskie	7998	Hysne 3		Maciej Pabijan
149.			małopolskie/ Podgórze Bocheńskie	8006	Hysne 5		Maciej Pabijan
150.			małopolskie/ Nizina Nadwiślańska	1937	Jadowniki Wał Ruda 1	Maciej Bonk, Bury Stanisław, Kajzer Joanna	Joanna Kajzer-Bonk
151.			małopolskie/ Podgórze Bocheńskie	8013	Kłaj Pole 1		Maciej Pabijan
152.	PLC140001	Puszcza Kampinoska	mazowieckie	1202	Kampinoski Park narodowy_1	Ewa Pełnia-Iwanicka, Sikora Anna	Ewa Pełnia-Iwanicka, Paweł Koperski
153.	PLC140001	Puszcza Kampinoska	mazowieckie	1207	Kampinoski Park Narodowy_13	Anna Sikora, Pełnia-Iwanicka Ewa	Ewa Pełnia-Iwanicka, Paweł Koperski
154.	PLC140001	Puszcza Kampinoska	mazowieckie	1204	Kampinoski Park Narodowy_14	Ewa Pełnia-Iwanicka, Sikora Anna	Ewa Pełnia-Iwanicka, Paweł Koperski
155.	PLC140001	Puszcza Kampinoska	mazowieckie	1208	Kampinoski Park Narodowy_15	Anna Sikora, Pełnia-Iwanicka Ewa	Ewa Pełnia-Iwanicka, Paweł Koperski
156.	PLC140001	Puszcza Kampinoska	mazowieckie	6670	Kampinoski Park Narodowy_20		Ewa Pełnia-Iwanicka, Paweł Koperski
157.	PLC140001	Puszcza Kampinoska	mazowieckie	2671	Kampinoski Park Narodowy_21	Anna Sikora, Pełnia-Iwanicka Ewa	Ewa Pełnia-Iwanicka, Paweł Koperski
158.	PLC140001	Puszcza Kampinoska	mazowieckie	6648	Kampinoski Park Narodowy_4		Ewa Pełnia-Iwanicka, Paweł Koperski
159.	PLH140006	Dolina Zwoleńki	mazowieckie	2889	moskol	Krzysztof Klimaszewski	Witold Strużyński
160.	PLH140006	Dolina Zwoleńki	mazowieckie	2897	zwolenka1	Krzysztof Klimaszewski	Witold Strużyński
161.	PLH140006	Dolina Zwoleńki	mazowieckie	3161	zwolenka2	Krzysztof Klimaszewski	Witold Strużyński
162.	PLH140035	Puszcza Kozienicka	mazowieckie	2919	Augustów	Krzysztof Klimaszewski	Witold Strużyński
163.	PLH140039	Stawy w Żabieńcu	mazowieckie	2868	Żabieniec 1 (Chojnowski 8)	Justyna Niewolewska, Krzysztof Zajchowski	Justyna Niewolewska, Krzysztof Zajchowski
164.	PLH140039	Stawy w Żabieńcu	mazowieckie	2874	Żabieniec 3 (Chojnowski 10)	Justyna Niewolewska, Krzysztof Zajchowski	Justyna Niewolewska, Krzysztof Zajchowski
165.			mazowieckie/ Równina Łowicko-Błońska	3144	Biskupice 2	Joanna Mazgajska, Roman Karolew	Paweł Górski
166.			mazowieckie/ Równina Łowicko-Błońska	3147	Biskupice Rów D	Joanna Mazgajska	Paweł Górski
167.			mazowieckie/	2908	Cecylówka	Krzysztof Klimaszewski	

WYNIKI MONITORINGU W LATACH 2016-2017

Lp.	Lokalizacja stanowiska gatunku <i>żaba trawna Rana temporaria</i>			Id stanowiska	Nazwa stanowiska gatunku*	NAZWISKO EKSPERTA LOKALNEGO (wykonawcy monitoringu)**	
	KOD Obszaru Natura 2000	obszar Natura 2000 – nazwa	województwo kraina geograficzna			poprzednio	teraz
						w roku 2010	W latach 2016-2017
			Równina Kozienicka				
168.			mazowieckie/ Wzniesienie Mławskie	2929	Chemik	Krzysztof Klimaszewski	
169.			mazowieckie/ Kotlina Warszawska	1203	Kampinoski Park Narodowy_3	Ewa Pełnia-Iwanicka, Sikora Anna	Ewa Pełnia-Iwanicka, Paweł Koperski
170.			mazowieckie/ Kotlina Warszawska	1206	Kampinoski Park Narodowy_7	Anna Sikora, Pełnia-Iwanicka Ewa	Ewa Pełnia-Iwanicka, Paweł Koperski
171.			mazowieckie/ Równina Warszawska	2848	Kobyli Ług (Chojnowski 3)	Justyna Niewolewska, Krzysztof Zajchowski	Justyna Niewolewska, Krzysztof Zajchowski
172.			mazowieckie/ Równina Warszawska	6691	Ludwików 1 (Chojnowski 13)		Justyna Niewolewska, Krzysztof Zajchowski
173.			mazowieckie/ Równina Warszawska	6692	Ludwików 2 (Chojnowski 14)		Justyna Niewolewska, Krzysztof Zajchowski
174.			mazowieckie/ Dolina Środkowej Wisły	6700	Łęgi oborskie (Chojnowski 5)	Justyna Niewolewska, Krzysztof Zajchowski	Justyna Niewolewska, Krzysztof Zajchowski
175.			mazowieckie/ Wzniesienie Mławskie	2942	Nowa Wieś	Krzysztof Klimaszewski	Krzysztof Klimaszewski
176.			mazowieckie/ Równina Warszawska	2839	Orzeszyn (Chojnowski 1)	Justyna Niewolewska, Krzysztof Zajchowski	Justyna Niewolewska, Krzysztof Zajchowski
177.			mazowieckie/ Równina Warszawska	2844	Piławski Grąd (Chojnowski 2)	Justyna Niewolewska, Krzysztof Zajchowski	Justyna Niewolewska, Krzysztof Zajchowski
178.			mazowieckie/ Dolina Środkowej Wisły	3132	Powsin 1 B	Joanna Mazgajska, Roman Karolew	Paweł Górski
179.			mazowieckie/ Dolina Środkowej Wisły	3131	Powsin 3	Joanna Mazgajska, Roman Karolew	Paweł Górski
180.			mazowieckie/ Dolina Środkowej Wisły	3139	Powsin 7	Joanna Mazgajska, Roman Karolew	Paweł Górski
181.			mazowieckie/ Wzniesienie Mławskie	2933	Rapaty	Krzysztof Klimaszewski	Krzysztof Klimaszewski
182.			mazowieckie/ Równina Warszawska	6697	Stajnia Łoś (Chojnowski PK)		Justyna Niewolewska, Krzysztof Zajchowski
183.			mazowieckie/ Dolina Środkowej Wisły	2914	Świerże	Krzysztof Klimaszewski	Witold Strużyński
184.			mazowieckie/ Równina Warszawska	6698	Wilczynek (Chojnowski 4)	Justyna Niewolewska, Krzysztof Zajchowski	Justyna Niewolewska, Krzysztof Zajchowski
185.			mazowieckie/ Równina Warszawska	6699	Zawodne (Chojnowski PK)		Justyna Niewolewska, Krzysztof Zajchowski
186.	PLH160011	Łęg Zdieszowicki	opolskie	7847	Zdieszowice 13		Joanna Kajzer-Bonk

Lp.	Lokalizacja stanowiska gatunku <i>żaba trawna Rana temporaria</i>			Id stanowiska	Nazwa stanowiska gatunku*	NAZWISKO EKSPERTA LOKALNEGO (wykonawcy monitoringu)**	
	KOD Obszaru Natura 2000	obszar Natura 2000 – nazwa	województwo kraina geograficzna			poprzednio	teraz
						w roku 2010	W latach 2016-2017
187.	PLH160011	Łęg Zdieszowicki	opolskie	7853	Zdieszowice 3		Joanna Kajzer-Bonk
188.	PLH160013	Łąki w okolicach Kluczborka nad Stobrawą	opolskie	9590	Kluczbork 2		Tomasz Majtyka
189.			opolskie/ Próg Woźnicki	9593	Kluczbork 14		Tomasz Majtyka
190.			opolskie/ Próg Woźnicki	9594	Kluczbork 15		Tomasz Majtyka
191.			opolskie/ Próg Woźnicki	9595	Kluczbork 16		Tomasz Majtyka
192.			opolskie/ Równina Opolska	9591	Kluczbork 3		Tomasz Majtyka
193.			opolskie/ Równina Opolska	9592	Kluczbork 7		Tomasz Majtyka
194.	PLH180013	Ostoja Góry Słonne	podkarpackie	8026	Bobry7		Stanisław Bury
195.	PLH180013	Ostoja Góry Słonne	podkarpackie	3053	Przedgórze Bieszczadzkie 3	Stanisław Bury	
196.	PLH180021	Dorzecze Górnego Sanu	podkarpackie	3058	Przedgórze Bieszczadzkie 2	Stanisław Bury	
197.			podkarpackie/ Pogórze Strzyżowskie	1463	Czudec	Stanisław Bury	
198.			podkarpackie/ Pogórze Strzyżowskie	1514	Czudec 2	Stanisław Bury	
199.			podkarpackie/ Góry Sanocko-Turczańskie	1360	Przedgórze Bieszczadzkie	Stanisław Bury	
200.			podkarpackie/ Góry Sanocko-Turczańskie	1358	Przedgrzorce Bieszczadzkie	Stanisław Bury	
201.	PLH200003	Ostoja Suwalska	podlaskie	6566	Bachanowo 1		Paweł Siwak, Siwak Katarzyna
202.	PLH200003	Ostoja Suwalska	podlaskie	6572	Bachanowo 2		Paweł Siwak, Siwak Katarzyna
203.	PLH200003	Ostoja Suwalska	podlaskie	6606	Błaskowizna		Paweł Siwak, Siwak Katarzyna
204.	PLH200003	Ostoja Suwalska	podlaskie	6596	Cisówek 1		Paweł Siwak, Siwak Katarzyna
205.	PLH200003	Ostoja Suwalska	podlaskie	6591	Cisówek 2		Paweł Siwak, Siwak Katarzyna
206.	PLH200003	Ostoja Suwalska	podlaskie	6560	Rutka 1		Paweł Siwak, Siwak Katarzyna
207.	PLH200003	Ostoja Suwalska	podlaskie	6578	Targowisko		Paweł Siwak, Siwak Katarzyna
208.	PLH200003	Ostoja Suwalska	podlaskie	6625	Udziejek Górny 1		Paweł Siwak, Siwak Katarzyna
209.	PLH200003	Ostoja Suwalska	podlaskie	6585	Wodziłki 2		Paweł Siwak, Siwak Katarzyna
210.	PLH200008	Dolina Biebrzy	podlaskie	10098	Dębowo		Adam Hermaniuk, Radosław Kossakowski
211.	PLH200008	Dolina Biebrzy	podlaskie	10144	Hamulka 3		Adam Hermaniuk, Radosław Kossakowski

WYNIKI MONITORINGU W LATACH 2016-2017

Lp.	Lokalizacja stanowiska gatunku <i>żaba trawna Rana temporaria</i>			Id stanowiska	Nazwa stanowiska gatunku*	NAZWISKO EKSPERTA LOKALNEGO (wykonawcy monitoringu)**	
	KOD Obszaru Natura 2000	obszar Natura 2000 – nazwa	województwo kraina geograficzna			poprzednio	teraz
						w roku 2010	W latach 2016-2017
212.			podlaskie/ Pojezierze suwalskie	6621	Szurpity 2		Paweł Siwak, Siwak Katarzyna
213.	PLH220026	Sandr Brdy	pomorskie	9846	Dystrof nr 2 Turowiec		Piotr Chybowski, Chybowska Maria
214.	PLH220026	Sandr Brdy	pomorskie	9870	Jezioro Długie		Piotr Chybowski, Chybowska Maria
215.	PLH220026	Sandr Brdy	pomorskie	9871	Jezioro Małe Gacno		Piotr Chybowski, Chybowska Maria
216.	PLH220026	Sandr Brdy	pomorskie	9503	Jezioro Sosnowek		Piotr Chybowski, Chybowska Maria
217.	PLH220026	Sandr Brdy	pomorskie	9540	Jezioro Wielkie Gacno		Piotr Chybowski, Chybowska Maria
218.	PLH220026	Sandr Brdy	pomorskie	9873	Jezioro Żabionek		Piotr Chybowski, Chybowska Maria
219.	PLH220026	Sandr Brdy	pomorskie	9899	Zalewisko Zachodnie - Turowiec		Piotr Chybowski, Chybowska Maria
220.			pomorskie/ Bory Tucholskie	9844	Brusy przy zakręcie na Czarnowo		Piotr Chybowski, Chybowska Maria
221.			pomorskie/ Pojezierze Krajeńskie	9845	Charzykowy		Piotr Chybowski, Chybowska Maria
222.			pomorskie/ Pojezierze Kaszubskie	2110	Gdańsk-Klukowo 1	Jacek Błażuk	Tomasz Hetmański
223.			pomorskie/ Żuławy Wiślane	1745	Gnojewo 1	Tomasz Hetmański	Tomasz Hetmański
224.			pomorskie/ Żuławy Wiślane	6049	Gnojewo 2	Tomasz Hetmański	Tomasz Hetmański
225.			pomorskie/ Pojezierze Iławskie	1747	Gościszewo 1	Tomasz Hetmański	Tomasz Hetmański
226.			pomorskie/ Pojezierze Krajeńskie	9869	Jarcewo		Piotr Chybowski, Chybowska Maria
227.			pomorskie/ Bory Tucholskie	9874	Kampiatka		Piotr Chybowski, Chybowska Maria
228.			pomorskie/ Żuławy Wiślane	1746	Kapustowo 2	Tomasz Hetmański	Tomasz Hetmański
229.			pomorskie/ Pojezierze Iławskie	1748	Koniecwałd 2	Tomasz Hetmański	Tomasz Hetmański
230.			pomorskie/ Bory Tucholskie	2190	Kościierzyna-Rybaki 1	Jacek Błażuk	Tomasz Hetmański
231.			pomorskie/ Bory Tucholskie	2191	Kościierzyna-Rybaki 2	Jacek Błażuk	Tomasz Hetmański
232.			pomorskie/ Bory Tucholskie	2192	Kościierzyna-Rybaki 3	Jacek Błażuk	Tomasz Hetmański

WYNIKI MONITORINGU W LATACH 2016-2017

Lp.	Lokalizacja stanowiska gatunku <i>żaba trawna Rana temporaria</i>			Id stanowiska	Nazwa stanowiska gatunku*	NAZWISKO EKSPERTA LOKALNEGO (wykonawcy monitoringu)**	
	KOD Obszaru Natura 2000	obszar Natura 2000 – nazwa	województwo kraina geograficzna			poprzednio	teraz
						w roku 2010	W latach 2016-2017
233.			pomorskie/ Bory Tucholskie	2193	Kościierzyna-Rybaki 4	Jacek Błażuk	Tomasz Hetmański
234.			pomorskie/ Bory Tucholskie	2196	Kościierzyna-Rybaki 5	Jacek Błażuk	Tomasz Hetmański
235.			pomorskie/ Bory Tucholskie	2194	Kościierzyna-Rybaki 6	Jacek Błażuk	Tomasz Hetmański
236.			pomorskie/ Bory Tucholskie	2195	Kościierzyna-Rybaki 7	Jacek Błażuk	Tomasz Hetmański
237.			pomorskie/ Bory Tucholskie	9875	Łąki nad Niechwaszczą		Piotr Chybowski, Chybowska Maria
238.			pomorskie/ Bory Tucholskie	9876	Na Krównię na rowie		Piotr Chybowski, Chybowska Maria
239.			pomorskie/ Bory Tucholskie	9877	Na Krównię staw mniejszy		Piotr Chybowski, Chybowska Maria
240.			pomorskie/ Bory Tucholskie	9889	Na Krównię staw większy		Piotr Chybowski, Chybowska Maria
241.			pomorskie/ Bory Tucholskie	9891	Na przeciw Kampiatki		Piotr Chybowski, Chybowska Maria
242.			pomorskie/ Bory Tucholskie	9893	Na zakręcie na Asmus		Piotr Chybowski, Chybowska Maria
243.			pomorskie/ Bory Tucholskie	9894	Parcela Przewoskich		Piotr Chybowski, Chybowska Maria
244.			pomorskie/ Pojezierze Bytowskie	9607	Przęsin1		Tomasz Hetmański
245.			pomorskie/ Pojezierze Bytowskie	9664	Przęsin11		Tomasz Hetmański
246.			pomorskie/ Pojezierze Bytowskie	9668	Przęsin14		Tomasz Hetmański
247.			pomorskie/ Pojezierze Bytowskie	9673	Przęsin15		Tomasz Hetmański
248.			pomorskie/ Pojezierze Bytowskie	9678	Przęsin17		Tomasz Hetmański
249.			pomorskie/ Pojezierze Bytowskie	9681	Przęsin18		Tomasz Hetmański
250.			pomorskie/ Pojezierze Bytowskie	9682	Przęsin19		Tomasz Hetmański
251.			pomorskie/ Pojezierze Bytowskie	9618	Przęsin2		Tomasz Hetmański

WYNIKI MONITORINGU W LATACH 2016-2017

Lp.	Lokalizacja stanowiska gatunku <i>żaba trawna Rana temporaria</i>			Id stanowiska	Nazwa stanowiska gatunku*	NAZWISKO EKSPERTA LOKALNEGO (wykonawcy monitoringu)**	
	KOD Obszaru Natura 2000	obszar Natura 2000 – nazwa	województwo kraina geograficzna			poprzednio	teraz
						w roku 2010	W latach 2016-2017
252.			pomorskie/ Pojezierze Bytowskie	9685	Przęsin20		Tomasz Hetmański
253.			pomorskie/ Pojezierze Bytowskie	9633	Przęsin4		Tomasz Hetmański
254.			pomorskie/ Pojezierze Bytowskie	9640	Przęsin5		Tomasz Hetmański
255.			pomorskie/ Pojezierze Bytowskie	9643	Przęsin6		Tomasz Hetmański
256.			pomorskie/ Pojezierze Bytowskie	9648	Przęsin8		Tomasz Hetmański
257.			pomorskie/ Równina Charzykowska	9895	Przy jeziorze Łąckim		Piotr Chybowski, Chybowska Maria
258.			pomorskie/ Bory Tucholskie	9896	Rozlewisko Wschodnie- Turowiec		Piotr Chybowski, Chybowska Maria
259.			pomorskie/ Bory Tucholskie	9897	Staw przy pałacu w Wielkich Chełmach		Piotr Chybowski, Chybowska Maria
260.			pomorskie/ Bory Tucholskie	9898	Torfowisko Leśno		Piotr Chybowski, Chybowska Maria
261.			pomorskie/ Wysoczyzna Damnicka	9696	Wytowno1		Tomasz Hetmański
262.			pomorskie/ Wysoczyzna Damnicka	9837	Wytowno2		Tomasz Hetmański
263.			pomorskie/ Bory Tucholskie	9900	Zbeniny		Piotr Chybowski, Chybowska Maria
264.			pomorskie/ Bory Tucholskie	9901	Żabno- Przy torach PKP		Piotr Chybowski, Chybowska Maria
265.			pomorskie/ Bory Tucholskie	9902	Żabno- Przy torach PKP nr 2		Piotr Chybowski, Chybowska Maria
266.			śląskie/ Pogórze Śląskie	9707	Cieszyn 1		Agata Starzecka
267.			śląskie/ Pogórze Śląskie	9822	Cieszyn 2		Agata Starzecka
268.			śląskie/ Pogórze Śląskie	9691	Cieszyn 5		Agata Starzecka
269.			śląskie/ Pogórze Śląskie	9795	Cieszyn 7		Agata Starzecka
270.			śląskie/ Wyżyna Katowicka	1256	Szczygłowice 1	Wojciech Różański	Joanna Kajzer-Bonk

WYNIKI MONITORINGU W LATACH 2016-2017

Lp.	Lokalizacja stanowiska gatunku <i>żaba trawna Rana temporaria</i>			Id stanowiska	Nazwa stanowiska gatunku*	NAZWISKO EKSPERTA LOKALNEGO (wykonawcy monitoringu)**	
	KOD Obszaru Natura 2000	obszar Natura 2000 – nazwa	województwo kraina geograficzna			poprzednio	teraz
						w roku 2010	W latach 2016-2017
271.			śląskie/ Wyżyna Katowicka	1259	Szczygłowice 2	Wojciech Różański	Joanna Kajzer-Bonk
272.			śląskie/ Wyżyna Katowicka	1261	Szczygłowice 3	Wojciech Różański	
273.			śląskie/ Wyżyna Katowicka	1262	Szczygłowice 4	Wojciech Różański	Joanna Kajzer-Bonk
274.			śląskie/ Wyżyna Katowicka	1266	Szczygłowice 5	Wojciech Różański	Joanna Kajzer-Bonk
275.			śląskie/ Wyżyna Katowicka	1270	Szczygłowice 7	Wojciech Różański	Joanna Kajzer-Bonk
276.			śląskie/ Wyżyna Katowicka	1273	Szczygłowice 8	Wojciech Różański	Joanna Kajzer-Bonk
277.	PLH260003	Ostoja Nidziańska	świętokrzyskie	10016	Wiślica 1		Małgorzata Smółka, Łaciak Tomasz
278.	PLH260003	Ostoja Nidziańska	świętokrzyskie	10472	Wiślica 2		Małgorzata Smółka, Łaciak Tomasz
279.	PLH260010	Lasy Suchedniowskie	świętokrzyskie	1894	Jastrzębia 2	Katarzyna Miernik	Katarzyna Miernik
280.	PLH260010	Lasy Suchedniowskie	świętokrzyskie	7920	Jastrzębia 4		Katarzyna Miernik
281.	PLH260010	Lasy Suchedniowskie	świętokrzyskie	1844	Suchedniów 10	Katarzyna Miernik	Katarzyna Miernik
282.	PLH260010	Lasy Suchedniowskie	świętokrzyskie	1848	Suchedniów 11	Katarzyna Miernik	Katarzyna Miernik
283.			świętokrzyskie/ Garb Gielniowski	1760	Bernatka 1	Katarzyna Miernik	Katarzyna Miernik
284.			świętokrzyskie/ Garb Gielniowski	1763	Bernatka 2	Katarzyna Miernik	Katarzyna Miernik
285.			świętokrzyskie/ Garb Gielniowski	1805	Bernatka 3	Katarzyna Miernik	Katarzyna Miernik
286.			świętokrzyskie/ Garb Gielniowski	1807	Bernatka 4	Katarzyna Miernik	Katarzyna Miernik
287.			świętokrzyskie/ Płaskowyż Suchedniowski	1757	Bliżyn	Katarzyna Miernik	Katarzyna Miernik
288.			świętokrzyskie/ Niecka Połaniecka	10743	Ciecierze 1		Joanna Kajzer-Bonk, Rafał Bobrek
289.			świętokrzyskie/ Płaskowyż Suchedniowski	1897	Skarżysko Skalka	Katarzyna Miernik	Katarzyna Miernik
290.			świętokrzyskie/ Płaskowyż Suchedniowski	7768	Skarżysko-Kamienna 1		Katarzyna Miernik
291.			świętokrzyskie/ Garb Gielniowski	1899	Skarżysko-Kamienna 2	Katarzyna Miernik	Katarzyna Miernik
292.			świętokrzyskie/ Suchedniów 3	7774	Suchedniów 3		Katarzyna Miernik

WYNIKI MONITORINGU W LATACH 2016-2017

Lp.	Lokalizacja stanowiska gatunku <i>żaba trawna Rana temporaria</i>			Id stanowiska	Nazwa stanowiska gatunku*	NAZWISKO EKSPERTA LOKALNEGO (wykonawcy monitoringu)**	
	KOD Obszaru Natura 2000	obszar Natura 2000 – nazwa	województwo kraina geograficzna			poprzednio	teraz
						w roku 2010	W latach 2016-2017
			Płaskowyż Suchedniowski				
293.			świętokrzyskie/ Płaskowyż Suchedniowski	1879	Suchedniów 4	Katarzyna Miernik	Katarzyna Miernik
294.			świętokrzyskie/ Płaskowyż Suchedniowski	7775	Suchedniów 9		Katarzyna Miernik
295.			świętokrzyskie/ Płaskowyż Suchedniowski	7796	Suchedniów Kleszczyny 2		Katarzyna Miernik
296.	PLH280005	Puszcza Romincka	warmińsko-mazurskie	6482	Będziszewo		Katarzyna Siwak, Siwak Paweł
297.	PLH280005	Puszcza Romincka	warmińsko-mazurskie	6497	Czarnowo Małe 1		Katarzyna Siwak, Siwak Paweł
298.	PLH280005	Puszcza Romincka	warmińsko-mazurskie	6469	Droga Romincka		Katarzyna Siwak, Siwak Paweł
299.	PLH280005	Puszcza Romincka	warmińsko-mazurskie	6552	Niezapominajka		Katarzyna Siwak, Siwak Paweł
300.			warmińsko-mazurskie/ Pojezierze Olsztyńskie	9786	Osiedle Mazurskie 06		Paweł Knozowski, Dominik Macioł
301.			warmińsko-mazurskie/ Pojezierze Olsztyńskie	9725	Osiedle Mazurskie 09		Paweł Knozowski, Dominik Macioł
302.			warmińsko-mazurskie/ Pojezierze Olsztyńskie	9735	Osiedle Mazurskie 10		Paweł Knozowski, Dominik Macioł
303.			warmińsko-mazurskie/ Pojezierze Olsztyńskie	9792	Osiedle Mazurskie 21		Paweł Knozowski, Dominik Macioł
304.			warmińsko-mazurskie/ Pojezierze Olsztyńskie	9731	Słoneczny Stok 02		Paweł Knozowski, Dominik Macioł
305.			warmińsko-mazurskie/ Pojezierze Olsztyńskie	9740	Słoneczny Stok 03		Paweł Knozowski, Dominik Macioł
306.			warmińsko-mazurskie/ Pojezierze Olsztyńskie	9815	Słoneczny Stok 04		Paweł Knozowski, Dominik Macioł
307.			warmińsko-mazurskie/ Puszcza Romincka	6474	Żytkiejmy 1		Katarzyna Siwak, Siwak Paweł
308.	PLH300031	Dolina Kamionki	wielkopolskie	1378	Kamionna 4	Kamil Szpotkowski	Kamil Szpotkowski
309.	PLH300031	Dolina Kamionki	wielkopolskie	1383	Kamionna 5	Kamil Szpotkowski	Kamil Szpotkowski
310.	PLH300031	Dolina Kamionki	wielkopolskie	1388	Kamionna 6	Kamil Szpotkowski	Kamil Szpotkowski
311.	PLH300031	Dolina Kamionki	wielkopolskie	1397	Kamionna 8	Kamil Szpotkowski	Kamil Szpotkowski
312.			wielkopolskie /Równina Wrzesińska	1309	Robakowo 6	Szymon Fritzkowski	Szymon Fritzkowski
313.			wielkopolskie/ Pojezierze Poznańskie	1368	Kamionna 1	Kamil Szpotkowski	Kamil Szpotkowski
314.			wielkopolskie/ Pojezierze Poznańskie	1450	Kamionna 2	Kamil Szpotkowski	Kamil Szpotkowski

WYNIKI MONITORINGU W LATACH 2016-2017

Lp.	Lokalizacja stanowiska gatunku <i>żaba trawna Rana temporaria</i>			Id stanowiska	Nazwa stanowiska gatunku*	NAZWISKO EKSPERTA LOKALNEGO (wykonawcy monitoringu)**	
	KOD Obszaru Natura 2000	obszar Natura 2000 – nazwa	województwo kraina geograficzna			poprzednio	teraz
						w roku 2010	W latach 2016-2017
315.			wielkopolskie/ Pojezierze Poznańskie	1372	Kamionna 3	Kamil Szpotkowski	Kamil Szpotkowski
316.			wielkopolskie/ Pojezierze Poznańskie	1394	Kamionna 7	Kamil Szpotkowski	Kamil Szpotkowski
317.			wielkopolskie/ Pojezierze Chodzieskie	10450	Podstolice 1	Mariusz Rybacki, Michał Rybacki	Mariusz Rybacki
318.			wielkopolskie/ Pojezierze Chodzieskie	10459	Podstolice 2	Mariusz Rybacki, Michał Rybacki	Mariusz Rybacki
319.			wielkopolskie/ Pojezierze Chodzieskie	10468	Podstolice 3		Mariusz Rybacki
320.			wielkopolskie/ Pojezierze Chodzieskie	2984	Podstolice 4	Mariusz Rybacki, Michał Rybacki	Mariusz Rybacki
321.			wielkopolskie/ Pojezierze Chodzieskie	2985	Podstolice 8	Mariusz Rybacki, Michał Rybacki	Mariusz Rybacki, Monika Bykowska
322.			wielkopolskie/ Równina Wrzesińska	1305	Robakowo 1	Szymon Fritzkowski	Szymon Fritzkowski
323.			wielkopolskie/ Równina Wrzesińska	1307	Robakowo 2	Szymon Fritzkowski	Szymon Fritzkowski
324.			wielkopolskie/ Równina Wrzesińska	1310	Robakowo 7	Szymon Fritzkowski	Szymon Fritzkowski
325.			zachodnio-pomorskie/ Równina Gryficka	9965	Borucin		Alicja Szadowiak, Marta Piasecka, Jan Kaczmarek

* Brak wpisanego obszaru oznacza, że stanowisko jest położone poza siecią Natura 2000.

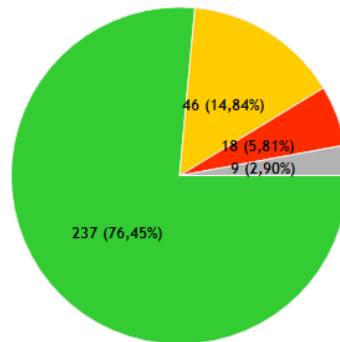
** Wytłuszczonym drukiem zaznaczono stanowiska badane w monitoringu gatunków i siedlisk przyrodniczych PMŚ po raz pierwszy w 2016 r.

** Brak wykonawcy oznacza, że stanowisko nie było monitorowane w danym okresie prac.

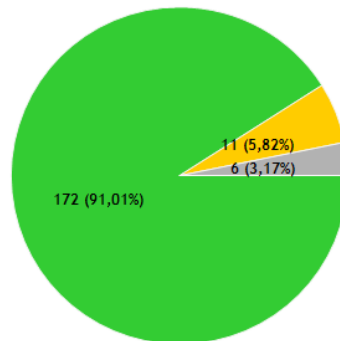
IX. SYNTETYCZNE PODSUMOWANIE WYNIKÓW MONITORINGU GATUNKU

REGION KONTYNETALNY

Siedlisko 2016-2017

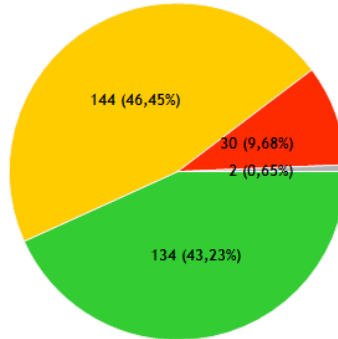


Siedlisko 2010

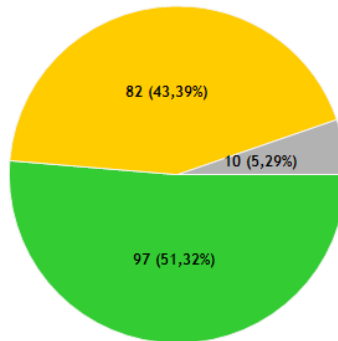


■ FV – stan właściwy
 ■ U1– stan niezadowolający
 ■ U2 – stan zły
 ■ XX – stan nieznany

Perspektywy ochrony 2016-2017

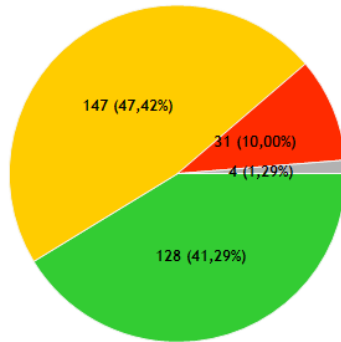


Perspektywy ochrony 2010

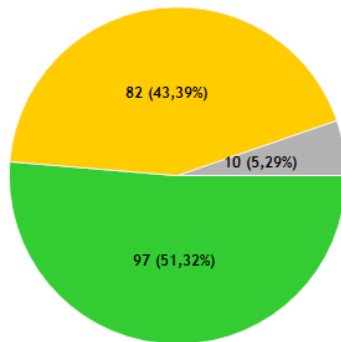


■ FV – stan właściwy
 ■ U1 – stan niezadowolający
 ■ U2 – stan zły
 ■ XX – stan nieznanym

Ocena ogólna 2016-2017



Ocena ogólna 2010



■ FV – stan właściwy ■ U1 – stan niezadowolający ■ U2 – stan zły ■ XX – stan nieznanym

Uwagi wstępne

Żaba trawna jest gatunkiem względnie pospolitym w całej Polsce. Pomimo, że jest jeszcze częsta jej ochrona jest problematyczna, gdyż gatunek ten poza odpowiedniej jakości środowiskiem lądowym wymaga również obecności w pobliżu wód płynących, w których zimuje. Zatem poza zbiornikami rozrodczymi i ich bezpośrednim otoczeniem, dla funkcjonowania populacji niezbędne są dobrze zachowane cieki. Jest to gatunek, który zanika w Polsce, co poza monitoringiem potwierdzają też inne badania.

Populacja

Oceny stanu populacji dokonuje się w oparciu o zmiany w liczbie zajmowanych stanowisk. Gatunek w 2010 roku występował na ponad 50% wszystkich badanych pod kątem płazów stanowisk. Obecnie ten udział wynosi 32%. Lepszy obraz dynamiki populacji, a więc zmian w czasie daje porównanie liczby przypadków, gdzie gatunek nie został wykryty (zakłada się, że wymarł) do stanowisk, gdzie gatunek się pojawił. W puli wszystkich stanowisk monitorowanych w obydwu etapach pod kątem wszystkich gatunków płazów liczba przypadków zaniku wyniosła 59, podczas gdy liczba przypadków pojawienia się gatunku na stanowiskach, gdzie nie był wcześniej wykrywany wyniosła 17. Różnica netto wynosi zatem 23%. Różnica ta jest istotna statystycznie, zatem przyjętą zauważa się ewidentne pogorszenie w obrębie tego wskaźnika. Taki wynik sugeruje, że ocena powinna być niska, U2. Jest to spójne z obserwowanym również poza obszarem objętym monitoringiem zanikaniem tego gatunku w kraju. Zgodnie z algorytmem opracowanym na zlecenie GIOŚ ze względu na znaczny spadek liczby zajmowanych stanowisk (23%) oraz istotną przewagę wymierań nad kolonizacjami, ocena stanu populacji w regionie jest zła – U2.

Siedlisko

Ogólnie, w latach 2016-2017, siedlisko żaby trawnej oceniano dobrze. Ponad 65% stanowisk oceniono pod tym kątem jako właściwe (FV), przy czym 15% stanowisk oceniono jako niezadowolające (U1), a niecałe 6% źle (U2). Trudno jednoznacznie ocenić, który wskaźnik zaniżał oceny, ponieważ w przypadku płazów, nie ma wskaźnika kardynalnego, a o ostatecznej ocenie parametru decyduje suma punktów za poszczególne wskaźniki. Niemniej, najczęściej źle ocenianym wskaźnikiem była obecność ryb drapieżnych. Nie stwierdzono geograficznego zróżnicowania ocen. W roku 2010 parametr siedlisko oceniano głównie jako właściwy, tylko nieliczne stanowiska oceniono na U1 i brak było ocen U2. Na stanowiskach monitorowanych powtórnie pogorszenie ocen stanu siedliska było dużo częstsze niż przypadki jego poprawy. Metodyka monitoringu od pierwszego etapu uległa jednak sporym zmianom polegającym na uwzględnieniu nowych wskaźników, ponadto sposób waloryzacji i definicje wskaźników ustalono ostatecznie dopiero po pierwszym etapie monitoringu. Nową metodykę zastosowano po raz pierwszy dopiero w 2016 roku. Dlatego też należy przyjąć z dużym prawdopodobieństwem, że zmiany są pozorne. Ze względu na znaczną przewagę (ponad 60%) stanowisk ocenionych pod kątem siedliska właściwie i mały udział ocen złych (ok. 6%) ocena stanu siedliska w skali regionu jest właściwa – FV.

Perspektywy ochrony

Perspektywy w obecnym etapie badań oceniono gorzej niż stan siedliska. Choć ponad 1/3 ocen utrzymuje się na poziomie FV to wykazano również nieznaczną przewagę ocen U1. Niecałe 10% stanowiły obecnie oceny U2. Na zniżanie ocen perspektyw wpływały głównie zagrożenia i oddziaływania w postaci wyschnięcia, wpływu dróg i obniżania poziomu wód gruntowych. Rzadziej wskazywano na inne przyczyny jak sukcesję roślin w zbyt zaawansowanym stanie. Nie stwierdzono geograficznego zróżnicowania jeżeli chodzi o oceny tego parametru. Podobne proporcje ocen jak obecnie stwierdzono w poprzednim etapie badań, jednak żaden z wykonawców nie

stwierdził wówczas ocen złych. W puli stanowisk gdzie prowadzono monitoring gatunku ponownie odnotowano znaczną przewagę sytuacji pogorszenia ocen tego parametru nad przypadkami poprawy. Często taki stan rzeczy wynika z uwzględnienia przez wykonawców braku gatunku na stanowisku, gdzie wcześniej był stwierdzany. Zmiany w ocenach perspektyw mogą jednak częściowo być pozorne ze względu na różne możliwości interpretacji i przypisywania różnych kodów zagrożeniom i oddziaływaniom. Zostało to omówione przy zagrożeniach i oddziaływaniach. Może to dotyczyć zwłaszcza stanowisk gdzie doszło do zmiany eksperta lokalnego, za taką zmianą może iść różnica w dostrzeganiu istotnych dla stanowisk problemów. Wydaje się jednak, że perspektywy faktycznie się pogarszają, co jest również spójne z trendem populacyjnym. Zgodnie z zaproponowanym na zlecenie GIOŚ algorytmem ocena perspektyw w skali regionu jest niezadowolająca – U1, pomimo, że oceny na stanowiskach są ogólnie dobre, ale źle oceniono stan populacji w regionie.

Ocena ogólna

W ocenie ogólnej stanu ochrony na stanowisku bierze się od uwagę jedynie ocenę stanu siedliska i perspektyw, ze względu na brak metodyki oceny stanu populacji na stanowisku. Zatem o ocenie stanu siedliska decyduje niższa ocena tych dwóch parametrów. Niemal połowa stanowisk została oceniona jako niezadowolająca (U1), nieco mniej stwierdzono ocen właściwych. Ok 10% to stanowiska ocenione źle (U2). Proporcja ocen ogólnych jest bardzo zbliżona do proporcji ocen parametru perspektywy ochrony. Brak też, podobnie jak w przypadku perspektyw, zróżnicowania geograficznego ocen. Wynik taki sugeruje, że właśnie perspektywy decydowały najczęściej o ocenie ogólnej, zatem w większości przypadków stan ochrony jest tożsamy z ocenami perspektyw. Odnotowano około czterokrotną przewagę przypadków pogorszenia oceny ogólnej w stosunku do poprzedniego etapu w puli stanowisk monitorowanych powtórnie. Niewielka część zmian może być jednak pozorna ze względu na przewidywane pozorne zmiany w parametrze siedlisko, wynikające ze zmiany metodyki. Również zmiany ocen perspektyw mogą być w części pozorne, ze względu na opisane wyżej problemy związane z określaniem zagrożeń i oddziaływań na stanowiskach.

Pomimo, że w ocenie ogólnej na stanowiskach nie bierze się pod uwagę ocen stanu populacji, to generalna konkluzja na temat stanu ochrony nie może się obyć bez uwzględnienia zmian w populacji. Wydaje się, że żaba trawna jest gatunkiem szybko zanikającym w Polsce. Dane te potwierdzają również inne badania (Pabijan i Bonk 2017, niepubl. Pabijan i Bonk 2010). Ze względu na zły stan populacji, ogólny stan ochrony gatunku w regionie jest zły – U2.

Uwagi końcowe

Gatunek zanikający, co potwierdzają różne źródła z Polski. Pomimo względnie dobrze ocenianych siedlisk sytuacja żaby trawnej w Polsce jest zła. Bez podjęcia działań ochronnych, gatunek może stać się w Polsce bardzo rzadki.