

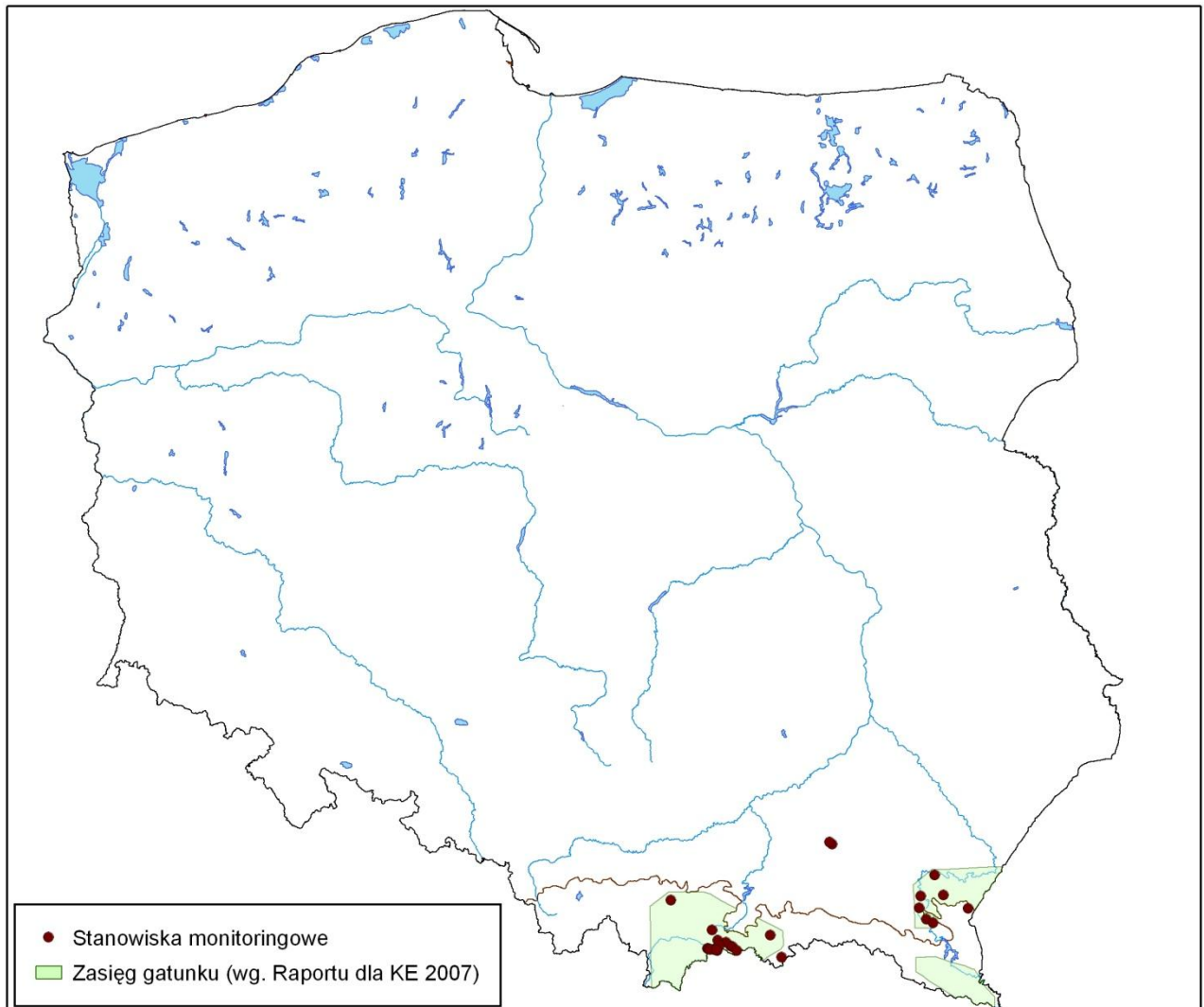
1078 Krasopani hera *Euplagia (=Callimorpha) quadripunctaria*



Liczba i lokalizacja obszarów i stanowisk monitoringowych

Gatunek występuje w regionie kontynentalnym i alpejskim. Badania monitoringowe wykonywano w obu regionach w latach 2006-2007. Badania monitoringowe krasopani hera *Euplagia quadripunctaria* sprowadzały się głównie do poszukiwania gatunku w miejscach jego prawdopodobnego występowania. Podczas sezonu 2006 prowadzono badania terenowe wyłącznie w regionie alpejskim, mające na celu wykazanie lub potwierdzenie występowania gatunku na 11 stanowiskach w dwóch obszarach: Pieniny (7) i Beskid Sądecki (4), które są równocześnie obszarami Natura 2000. Stanowiska w Pieninach zostały wybrane, aby potwierdzić obecne występowanie populacji znanej z tego obszaru już od kilkudziesięciu lat. Stanowiska w B. Sądeckim zostały wytypowane ze względu na następujące przesłanki: wcześniejsze wykazywanie gatunku na tym obszarze. W r. 2007 badania przeprowadzono na 6 obszarach i 20 stanowiskach, z czego 9 położonych w regionie kontynentalnym. 10 stanowisk znajdowało się na obszarach siedliskowych sieci Natura 2000.

Przy wyborze stanowisk do badań opierano się na ich wizualnym podobieństwie do znanych stanowisk. Przede wszystkim brano pod uwagę fakt obfitego występowania rośliny żywicielskiej osobników dorosłych (imago) – sadźca konopiastego *Eupatorium cannabinum*. Potencjalne stanowiska musiały się również znajdować w strefie ekotonu lasu i terenów otwartych, a także być nasłonecznione i dość wilgotne. W części przypadków odwiedzano już znane stanowiska, aby potwierdzić tam występowanie badanego gatunku.



Poniżej zestawienie badanych stanowisk:

Beskid Wyspowy (1 stanowisko)

- stanowisko **Kasinka Mała** na północno wschodnich zboczach góry Szczebel. Na stanowisku tym w roku 1984 został odłowiony 1 okaz badanego gatunku (obecnie w kolekcji ISEZ PAN w Krakowie). Celem było potwierdzenie występowania krasopani hera na tym stanowisku.

Gorce (4 stanowiska)

– 2 stanowiska: **Rabka** i **Łopuszna** w okolicach tych miejscowości. Stanowiska te zostały wstępnie wybrane do monitoringu na podstawie ustnych informacji, jakoby w latach poprzednich obserwowane były tam osobniki krasopani hera *E. quadripunctaria*. Wizje terenowe przeprowadzone pod koniec lipca 2007 wskazały, że nie ma tam dogodnych

stanowisk sadzca konopiastego *Eupatorium cannabinum*, dlatego też stanowiska nie były już później monitorowane. Nie zostały też uwzględnione przy przygotowywaniu formularzy.

– 2 stanowiska: **Ochotnica** (w dolnej części doliny Ochotnicy) oraz **Tylmanowa**. Stanowiska te zostały wybrane ze względu na obfitość występowania sadzca konopiastego *E. cannabinum*, dużą ilość ziółorośli mogących stanowić bazę pokarmową gąsienic krasopani hera, usytuowanie w dolinie Dunajca, co mogło ułatwiać ich kolonizację przez ten gatunek ze stanowisk pienińskich.

Żadne z w/w stanowisk nie znajduje się na terenie chronionym. Stanowisko w Ochotnicy leży w pobliżu granic obszaru Natura 2000 Gorce i Gorczańskiego PN. Stanowisko w Tylmanowej graniczy od zachodu z w/w terenami chronionymi a od wschodu z obszarem Natura 2000 Pieniny i Pienińskim Parkiem Narodowym.

Pieniny (4 stanowiska)

– 4 stanowiska w południowej części Pienin Centralnych. Obejmują one zbiorowiska piargów (**Grabczychy**), muraw kserotermicznych (**Podskalnia Góra**), ciepłych ziółorośli i zakrzaceń (**Macelowy Wąwóz**) oraz łąk ziółoroślowych (**Kosarzyska**). Stanowiska te zostały wybrane ze względu na fakt wcześniejszego stwierdzenia na nich osobników krasopani hera *E. quadripunctaria* (monitoring w roku 2006). W roku 2007 celem było potwierdzenie występowania motyli na tych samych stanowiskach, co świadczy o ich stałym zasiedleniu tych miejsc. Wyjątkiem jest polana Kosarzyska, gdzie gatunek ten został zaobserwowany po raz pierwszy. Było to jednak do przewidzenia ze względu na występowanie tam sadzca konopiastego *Eupatorium cannabinum*.

Wszystkie 4 stanowiska leżą w granicach Pienińskiego Parku Narodowego. Wchodzą one również w skład obszaru natura 2000 Pieniny.

Beskid Sądecki (4 stanowiska)

- 2 stanowiska w południowej części regionu, przy granicy z Pieninami (**Dolina Starego Potoku, Szczawnica**). Oba stanowiska zostały wybrane ze względu na obfite występowanie sadzca konopiastego, charakter odpowiadający innym zbiorowiskom zasiedlanym przez gatunek oraz sąsiedztwo z jego liczną populacją pienińską. Stanowisko Dolina Starego Potoku było już monitorowane w roku ubiegłym. Celem było sprawdzenie czy brak stwierdzeń gatunku w 2006 r. były spowodowane jego nieobecnością czy też przypadkowym przeoczeniem.

Stanowisko Dolina Starego Potoku znajduje się w części na terenie Popradzkiego Parku Krajobrazowego. Stanowisko Szczawnica usytuowane jest pomiędzy Pienińskim Parkiem Narodowym a Popradzkim Parkiem Krajobrazowym.

- 2 stanowiska przy wschodniej i południowo-wschodniej granicy regionu – **Kryściów, Wojkowa**. Miejsca te zostały wytypowane w celu próby odnalezienia populacji łączących dwa obszary zasiedlone przez gatunek: Pieniny na zachodzie i okolice Dębicy na wschodzie.

Stanowiska te znajdują się na terenie Popradzkiego Parku Krajobrazowego.

Pogórze Strzyżowskie (2 stanowiska)

Oba stanowiska położone w kompleksie leśnym na południe od Dębicy (**Las Wolica, Berdech**). Stanowiska te zostały wytypowane do monitoringu po informacjach (A. Trzeciak) potwierdzających występowanie *E. quadripunctaria* na tym terenie.

Pogórze Przemyskie (7 stanowisk)

Stanowiska rozmieszczone na całym obszarze Pogórza Przemyskiego. Trzy stanowiska (**Bykowce, Dębna, Monastyrzec**) znajdują się w pobliżu Sanoka. Stanowisko **Jabłonica Ruska** znajduje się na zachodnim skraju regionu, **Wybrzeże** na północno-zachodnim, natomiast **Arlamów** i **Cisowa** położone są w części wschodniej. Te dwa ostatnie stanowiska położone są w obszarze Natura 2000 Ostoja Przemyska.

WYNIKI MONITORINGU

Powyższe stanowiska zostały wytypowane celem weryfikacji danych z lat 1970., dotyczących występowania motyla na tym terenie (szczególnie okolice Birczy) oraz weryfikacji i uszczegółowienia nowych informacji (B. Daraż, Z. Wiatrak) wskazujących na jego powszechne występowanie na badanym terenie.

Tab. 1. Lista stanowisk badanych w latach 2006-2007

Nazwa stanowiska	Obszar Natura 2000
ALPEJSKI	
Cisowiec Mały	PLH120013 Pieniny
Dolina Białej Wody	PLH120019 Ostoja Popradzka
Dolina Sielskiego Potoku	PLH120019 Ostoja Popradzka
Dolina Sopotnickiego Potoku	PLH120019 Ostoja Popradzka
Dolina Starego Potoku	PLH120019 Ostoja Popradzka
Grabczycha	PLH120013 Pieniny
Kasinka Mała	-
Kosarzyska	PLH120013 Pieniny
Macelowy Wąwóz	PLH120013 Pieniny
Ochotnica Dolna	-
Podskalna Góra	PLH120013 Pieniny
Potok Kryściów	PLH120019 Ostoja Popradzka
Szczawnica	PLH120013 Pieniny
Tylmanowa - łąkica	-
Upszar	PLH120013 Pieniny
Wąwóz Sobczański	PLH120013 Pieniny
Wojkowa	PLH120019 Ostoja Popradzka
Zamczysko	PLH120013 Pieniny
KONTYNETALNY	
Arłamów	PLH180012 Ostoja Przemyska
Berdech	-
Bykowce	PLH180012 Ostoja Przemyska
Cisowa	PLH180012 Ostoja Przemyska
Dębna	PLH180012 Ostoja Przemyska
Jabłonica Ruska	-
Las Wolica	-
Monasterzec	PLH180012 Ostoja Przemyska
Wybrzeże	-

Wyniki badań

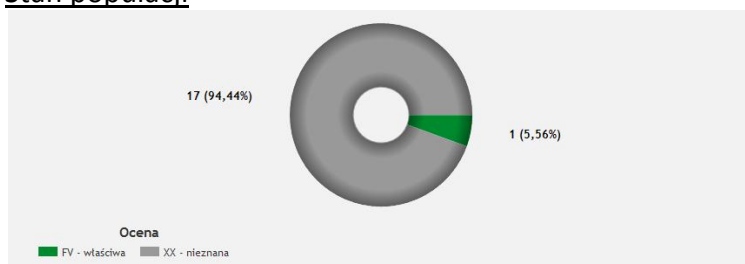
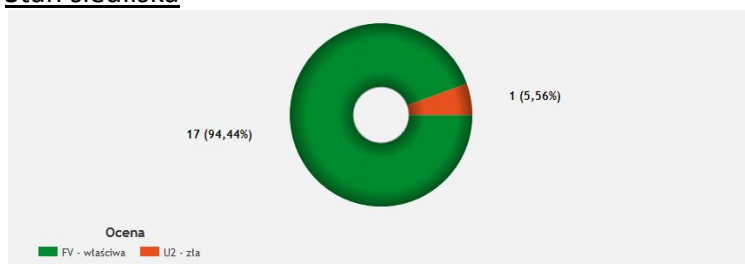
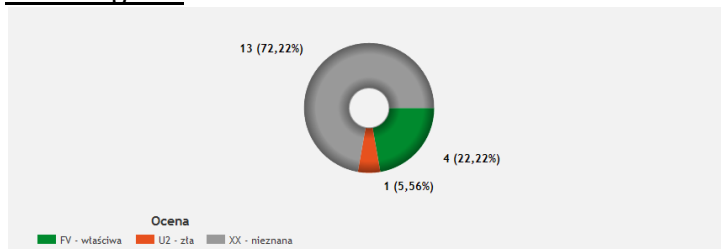
Gatunek leśny, występujący w strefie ekotonu lasu i terenów otwartych, w miejscach nasłonecznionych i dość wilgotnych, z sadźcem konopiastym, który jest preferowaną rośliną żywicielską motyli. Znany w Polsce z kilkunastu stanowisk, zarówno w regionie alpejskim jak i kontynentalnym (Karpaty i ich pogórze).

Gatunek jest umieszczony z kategorią VU (narażony) w czerwonej księdze zwierząt, ale wydaje się niezagrożony. Jest raczej gatunkiem o dość słabo rozpoznanym rozmieszczeniu i słabo rozpoznanych wymaganiach siedliskowych.

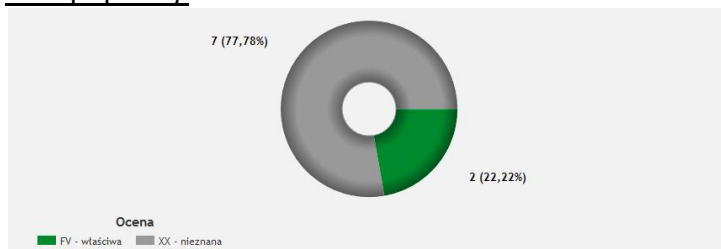
WYNIKI MONITORINGU

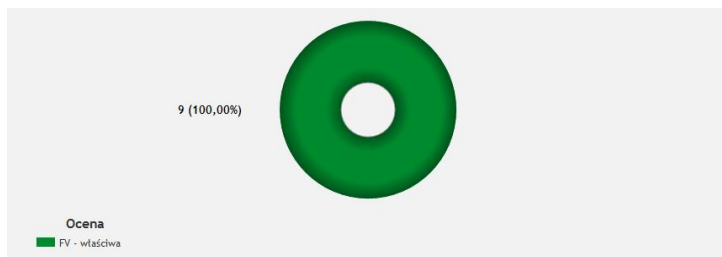
Monitoring przeprowadzono na 18 stanowiskach, położonych w regionie alpejskim i 9 położonych w regionie kontynentalnym. Badania miały głównie charakter inwentaryzacyjny.

ALP

Stan populacjiStan siedliskaOcena ogólna

CON

Stan populacjiStan siedliska



Ocena ogólna



Na większości badanych stanowisk w regionie kontynentalnym stan zachowania gatunku oceniono jako właściwy (FV), a w regionie alpejskim jako nieznan (XX). O ocenie stanu zachowania gatunku na badanych stanowiskach decydowała przede wszystkim ocena stanu siedlisk i perspektyw zachowania, bo o stanie zachowania populacji na podstawie pojedynczych obserwacji trudno było wnioskować, za wyjątkiem 1 stanowiska w Pieninach i 2 stanowisk na Pogórzu Strzyżowskim, gdzie obserwowano liczne motyle. Stan populacji w większości przypadków określano jako nieznan (co oznaczało zarówno brak obserwacji gatunku jak i pojedyncze obserwacje). Stan siedlisk praktycznie we wszystkich stanowiskach oceniono jako właściwy, co wiązało się z faktem, że poszukiwania gatunku prowadzono w miejscach, które wydawały się odpowiednie dla gatunku.

Za różnice w ocenie ogólnej między stanowiskami w CON i ALP odpowiedzialna była różnica w ocenie perspektyw zachowania, które dla stanowisk w regionie kontynentalnym określono jako dobre, a dla stanowisk w alpejskim jako nieznanne. Ocena perspektyw zachowania jako nieznanne wynikała przede wszystkim z braku obserwacji gatunku na badanych stanowiskach.

Część badanych stanowisk położona była na obszarach Natura 2000: Pogórze Przemyskie (CON) oraz Pieniny i Ostoja Popradzka (ALP). Na dwóch pierwszych stanowiskach zachowanie określono jako właściwy (FV), a w trzecim jako nieznan (XX).

Monitorowane w latach 2006-2008 stanowiska stanowią dobrą reprezentację miejsc występowania gatunku w kraju i można na ich podstawie wyciągnąć pewne wnioski co do stanu zachowania w regionach biogeograficznych. Przeprowadzone badania generalnie wydają się potwierdzać ocenę stanu zachowania gatunku podane w raporcie do Komisji Europejskiej dla regionu ALP (XX – stan nieznan), natomiast w regionie CON zdają się wskazywać na stan dobry (FV) (w raporcie do KE określono ten stan jako nieznan XX).

Beskid Wyspowy

- Kasinka Mała

Gatunku nie zaobserwowano. Najprawdopodobniej nie występuje na badanym stanowisku. Jest ono zacienione, zakrzaczone a przede wszystkim sadzic konopiasty został niemal zupełnie wyeliminowany przez inne ziołorośla. Nie można jednak wykluczyć jego obecności w innych częściach Beskidu Wyspowego.

Gorce

- Rabka, Łopuszna, Ochotnica, Tylmanowa

Pomimo wcześniejszych, niepotwierdzonych informacji motyla nie odnaleziono na tych stanowiskach. Być może występuje w niższych położeniach, zważywszy na fakt obfitego miejscami występowania rośliny żywicielskiej imago. Wytypowane stanowiska wydają się być odpowiednie dla egzystencji motyla, tym bardziej, że istnieją niepublikowane dane z 1946 roku (Żukowski, manuskrypt) potwierdzające zasiedlanie przez niego doliny Ochotnicy.

Pieniny

- Grabczychy, Podskalnia Góra, Macelowy Wąwóz, Kosarzyska

Populacja pienińska wydaje się być w dobrej kondycji. Motyle zasiedlają rozległy obszar południowych stoków masywu, a być może znacznie rozleglejszy teren, o czym może świadczyć nowe stanowisko na polanie Kosarzyska. W porównaniu z obserwacjami z roku 2006 nie zauważono oznak zanikania gatunku na znanych stanowiskach. Przeciwnie, w dniach 3 i 19 sierpnia na stanowisku Grabczychy zaobserwowano znaczną koncentrację osobników (kilkadziesiąt). Nie wiadomo, czy przyczyną tego zjawiska jest jednoczesne wylęganie się większej liczby motyli, czy też panujące wtedy optymalne warunki pogodowe. Biorąc pod uwagę dość długi okres pojawu imago oraz termin obserwacji, bardziej prawdopodobny wydaje się ten drugi scenariusz.

Zachowanie egzystencji gatunku na tym obszarze wymaga stałego monitoringu zasiedlanych przez niego stanowisk i nie dopuszczenie do nadmiernego zarastania ich roślinnością krzewiastą i drzewiastą. Dodatkowo powinien być prowadzony stały monitoring populacji sadzka konopiastego *E. cannabinum* na obszarze całego masywu górskiego.

Beskid Sądecki

- Dolina Starego Potoku, Szczawnica, Kryściów, Wojkowa

Kolejny sezon poszukiwań na terenie Beskidu Sądeckiego nie przyniósł satysfakcjonujących rezultatów. Motyla nie odnaleziono pomimo obfitego występowania sadzka na badanych powierzchniach oraz bliskiego sąsiedztwa populacji pienińskiej.

Pogórze Strzyżowskie

- Las Wolica, Berdech

Na terenie dość rozległego kompleksu leśnego na południe od Dębicy, obejmującego oba stanowiska, występuje liczna populacja motyla. Stanowi ona pomost pomiędzy populacją pienińską i przemyską. Jest bardzo prawdopodobne, że w przyszłości, przy dokładniejszym zbadaniu terenów pomiędzy obszarami zajętych przez te populacje zostaną odkryte nowe stanowiska. Szczególnie obiecujące wydają się być tereny pomiędzy populacją strzyżowską a przemyską.

Pogórze Przemyskie

- Bykowce, Dębna, Monastyrzec, Jabłonica Ruska, Wybrzeże, Arłamów, Cisowa

E. quadripunctaria została stwierdzona na 7 stanowiskach na całym obszarze Pogórza Przemyskiego. Pomimo, że zaobserwowano niewiele osobników wydaje się, że populacja na tym terenie ma się dobrze. Na całym obszarze odpowiednie siedliska spotykane są dość często.

Tab. 2. Oceny stanu zachowania krasopani hera na badanych stanowiskach

Stanowiska	Ocena							
	stan populacji		stan siedliska		perspektywy		ocena ogólna	
	2006	2007	2006	2007	2006	2007	2006	2007
ALP								
Cisowiec Mały	XX	-	FV	-	XX	-	XX	-
Dolina Białej Wody	XX	-	FV	-	XX	-	XX	-
Dolina Sielskiego Potoku	XX	-	FV	-	XX	-	XX	-
Dolina Sopotnickiego Potoku	XX	-	FV	-	XX	-	XX	-
Dolina Starego Potoku	XX	XX	FV	FV	XX	XX	XX	XX
Grabczycha	XX	FV	FV	FV	FV	FV	FV	FV
Kasinka Mała	-	XX	-	U2	-	U2	-	U2
Kosarzyska	-	XX	-	FV	-	FV	-	FV
Macelowy Wąwóz	XX	XX	FV	FV	FV	FV	FV	FV
Ochotnica Dolna	-	XX	-	FV	-	XX	-	XX
Podskalna Góra	XX	XX	FV	FV	FV	FV	XX	FV
Potok Kryściów	-	XX	-	FV	-	XX	-	XX
Szczawnica	-	XX	-	FV	-	XX	-	XX
Tylmanowa - Łąkcica	-	XX	-	FV	-	XX	-	XX
Upszar	XX	-	FV	-	U2	-	XX	-
Wąwóz Sobczański	XX	-	FV	-	XX	-	XX	-
Wojkowa	-	XX	-	FV	-	XX	-	XX
Zamczysko	XX	-	FV	-	XX	-	XX	-
CON								
Arlamów	-	XX	-	FV	-	FV	-	FV
Berdech	-	FV	-	FV	-	FV	-	FV
Bykowce	-	XX	-	FV	-	FV	-	FV
Cisowa	-	XX	-	FV	-	FV	-	FV
Dębna	-	XX	-	FV	-	FV	-	FV
Jabłonica Ruska	-	XX	-	FV	-	FV	-	FV
Las Wolica	-	FV	-	FV	-	FV	-	FV
Monasterzec	-	XX	-	FV	-	FV	-	FV
Wybrzeże	-	XX	-	FV	-	FV	-	FV

Tab. 3. Ocena stanu zachowania krasopani hera na badanych obszarach Natura 2000

Obszary	Oceny			
	stan populacji	stan siedliska	perspektywy	ocena ogólna
Pieniny	XX	FV	FV	FV
Ostoja Popradzka (Beskid Sądecki)	XX	FV	XX	XX
Pogórze Przemyskie	XX	FV	FV	FV

O ocenie stanu zachowania gatunku na badanych stanowiskach i obszarach Natura 2000 decydowała przede wszystkim ocena stanu siedlisk i perspektyw zachowania, bo o stanie zachowania populacji na podstawie pojedynczych obserwacji trudno było wnioskować, za wyjątkiem 1 stanowiska w Pieninach i 2 stanowisk na Pogórzu Strzyżowskim, gdzie obserwowano liczne motyle. Stan populacji w większości przypadków określano jako nieznyany (co oznaczało zarówno brak obserwacji gatunku jak i pojedyncze obserwacje). Stan siedlisk praktycznie we wszystkich stanowiskach oceniono jako właściwy (wyjątek: Kasinka Mała), co wiązało się z faktem, że poszukiwania gatunku prowadzono w miejscach, które wydawały się odpowiednie dla

WYNIKI MONITORINGU

krasopani. Ocena perspektyw zachowania jako nieznane wynikała przede wszystkim z braku obserwacji gatunku na badanych stanowiskach. Jeśli obserwowano choćby pojedyncze osobniki, to przy dobrym stanie siedlisk również perspektywy oceniano jako dobre (FV).