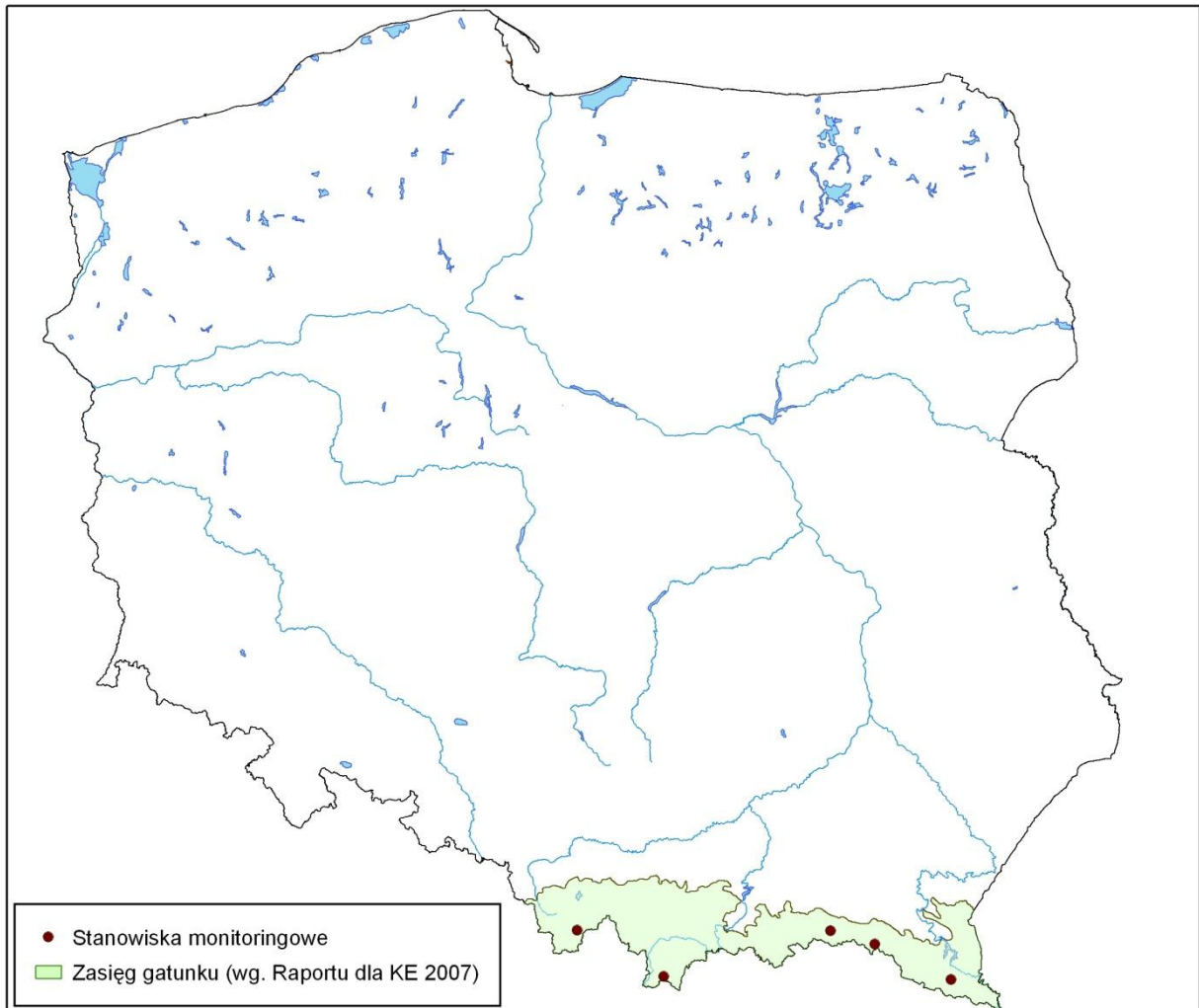


1354 Niedźwiedź *Ursus arctos*



Liczba i lokalizacja obszarów monitoringowych

Gatunek występuje wyłącznie w regionie alpejskim. Prowadzony od roku 1982 monitoring gatunku obejmuje cały zasięg jego występowania, czyli całą polską część Karpat, co wynika z wykorzystywania przez poszczególne osobniki dużych przestrzeni (udokumentowane minimalne wielkości rocznego areалу w Bieszczadach 270 km², w Tatrach ponad 200 km², a w przypadku badań satelitarnych arealy te wynoszą odpowiednio 1300 i 550 km², do czego dochodzą również stwierdzone wędrówki na dystansach 50-70 km, np. z Tatr w Pieniny).



Celem prac prowadzonych w latach 2007-2008 w ramach niniejszego zadania monitoringowego było włączenie i „dopasowanie” tego niezależnie prowadzonego monitoringu do schematu krajowego monitoringu gatunków i ocena stanu zachowania gatunku na wybranych stanowiskach. Badaniami objęto 5 odpowiednio dużych obszarów Natura 2000: PLH240006 Beskid Żywiecki, PLC120001 Tatry, PLH180001 Ostoja Magurska, PLH180014 Ostoja Jaślicka i PLC180001 Bieszczady. Obszary te stanowią całość lub część wyróżnionych w Polsce 5 ostoj tego gatunku (Bieszczady, Beskid Niski, Beskid Sądecki, Tatry i Beskid Żywiecki), z których podstawowe znaczenie dla utrzymania krajowej populacji niedźwiedzia mają ostoje w Bieszczadach i Tatrach (por. Jakubiec 2001). Na podstawie danych z poszczególnych nadleśnictw i parków narodowych nie ma możliwości dokładnego określenia liczebności i rozrodu w poszczególnych obszarach Natura 2000. Ostoje niedźwiedzia w Beskidzie Żywieckim, Tatrach i Bieszczadach w znacznym stopniu pokrywają się z wymienionymi obszarami Natura 2000 i z dużym prawdopodobieństwem można przyjąć, że podawana liczebność dotyczy zarówno ostoje jak i obszaru Natura 2000. Jednak w Beskidzie Niskim, gdzie wydzielono dwa obszary Natura 2000, nie ma możliwości przypisania poszczególnych osobników do jednego lub drugiego obszaru. Wpływa na to zarówno niewielka liczebność, jak i znaczne wędrówki zwierząt, dlatego też dane z tego pasma górskiego trzeba traktować jako sumaryczną liczebność dla obu obszarów Natura 2000.

WYNIKI MONITORINGU

W 2007 r. dokonano wstępnej oceny stanu zachowania gatunku na wymienionych obszarach Natura 2000 w oparciu o wyniki niezależnych badań w latach 2005 i 2006 oraz niektórych, określonych w 2007 r. wskaźników stanu siedliska (sieć drogowa). W roku 2008 określono stan populacji gatunku na podstawie danych zbieranych w 2007 r., określono pozostałe wskaźniki stanu siedliska (zalesienie, fragmentacja kompleksów leśnych, sieć drogowa i wielkość bazy hotelowej) oraz dokonano całościowej oceny stanu zachowania gatunku w badanych stanowiskach (obszarach Natura 2000).

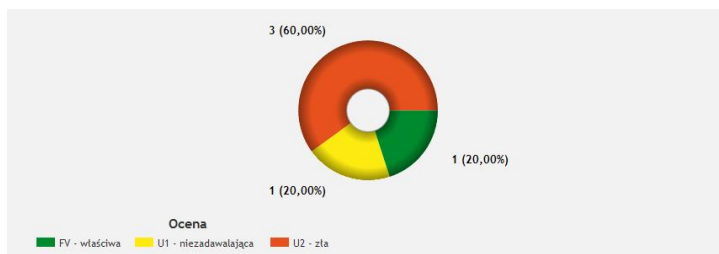
Wyniki badań i ocena stanu zachowania

Niedźwiedź związany jest ze środowiskiem leśnym (rozległe lasy liściaste, mieszane i iglaste). W Polsce występuje jedynie w Karpatach (region alpejski), a liczebność szacowana jest na 60-100 osobników.

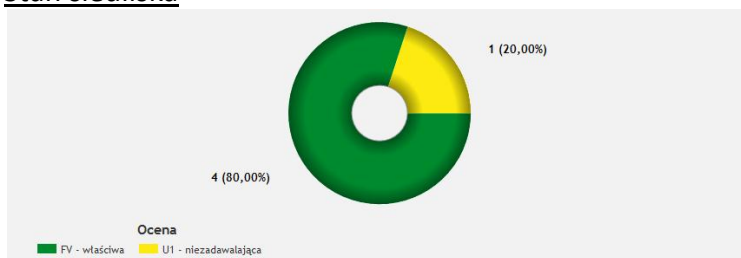
Gatunek uważany za bliski zagrożenia (kategoria NT w czerwonej ksiedze zwierząt). Największym zagrożeniem dla gatunku jest fragmentacja siedlisk. Poważnym zagrożeniem utrzymania niedźwiedzia w terenach licznie zamieszkałych lub odwiedzanych przez ludzi jest proces synantropizacji.

Monitoring przeprowadzono na 5 obszarach (stanowiskach), położonych w regionie alpejskim.

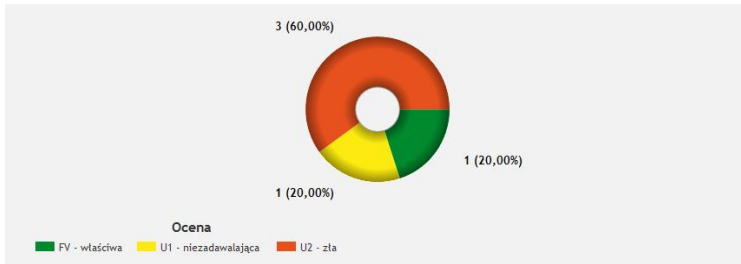
Stan populacji



Stan siedliska



Ocena ogólna



Na większości badanych stanowisk stan zachowania gatunku oceniono jako zły (U2), o czym decydował niewłaściwy stan populacji i słabo oceniane perspektywy zachowania. Za wyjątkiem Bieszczadów wszystkie pozostałe stanowiska (ostoje) niedźwiedzia są zbyt małe aby utrzymać żywotne populacje gatunku. Nie we wszystkich też dochodzi do rozrodu. O stanie siedlisk niedźwiedzia decydują wskaźniki odnoszące się do wielkości powierzchni zasiedlonego obszaru, jego zalesienie i stopień fragmentacji kompleksów leśnych. Za wyjątkiem Beskidu Żywieckiego, gdzie wskaźniki odnoszące się do fragmentacji siedlisk i zagęszczenia dróg decydują o niewłaściwej ocenie stanu siedliska, w pozostałych ostojach stan siedliska jest właściwy. Na niewłaściwe perspektywy zachowania rzutują zagrożenia związane z rozwojem osadnictwa i sieci drogowej a także szkody wyrządzone przez niedźwiedzie. Ogólny stan zachowania uznano ostatecznie za właściwy (FV) tylko w Bieszczadach, niezadawalający (U1) – tylko w Tatrach, a w pozostałych 3 ostojach za zły (U2).

Wszystkie badane stanowiska odpowiadają obszarom Natura 2000, dlatego stan zachowania określony dla stanowisk jest równocześnie stanem dla tych obszarów.

Monitorowane w latach 2006-2008 stanowiska stanowią teoretycznie odpowiednią reprezentację populacji gatunku w regionie i można by na ich podstawie wysnuwać wnioski na temat stanu zachowania gatunku na tym poziomie. Niemniej jednak wyniki monitoringu na stanowiskach pokazują tylko realny obraz stanu siedlisk i perspektyw zachowania, natomiast stanu populacji nie powinno się oceniać na poziomie tak niewielkich obszarów w przypadku tego gatunku o dużych wymaganiach co do przestrzeni życiowej. Jak już wspomniano stan populacji niedźwiedzia należy oceniać na poziomie całego regionu ALP i stan ten jest właściwy (z ocen dla stanowisk wyłania się inny obraz). W raporcie do Komisji Europejskiej z 2007 r. stan ten określono jako niezadawalający (U1), biorąc pod uwagę niezadawalające perspektywy zachowania gatunku – U1).

W roku 2005 obecność niedźwiedzi stwierdzono we wszystkich wymienionych obszarach (stanowiskach monitoringowych). Liczebność, najwyższa w całym porównywanym okresie 2000-2006, wahała się w szerokich granicach. W Beskidzie Niskim wykazano 4 osobniki (2 stałe i 2 przechodnie), w Beskidzie Żywieckim – 7 osobników (3 stałe i 4 przechodnie), w Tatrach – 14 (10 stałych i 4 przechodnie) a w Bieszczadach – 80 (68 stałych i 12 przechodnich). W 2006 r. liczebność była niższa o ok. 10%, a stan liczebny w poszczególnych pasmach górskich był podobny jak w roku 2005. W ogólnej liczebności wykazano wyraźnie mniej osobników stałych, a więcej przechodnich.

W 2007 r. liczebność niedźwiedzia w polskiej części Karpat oszacowano na 95 osobników. Najliczniejszą populację stwierdzono w Bieszczadach – 66 osobników, następnie w Tatrach -12-15 osobników. W pozostałych ostojach liczebność wahała się od 2 do 5 sztuk.

Po okresie niskiej liczebności w latach 1945-1960 i jej wzroście w latach 1961-1985, liczebność obecnie jest oceniana na 90-110 osobników (populacja bieszczadzka stanowi 70-80% całości). W latach 2000-2006 wynosiła ona odpowiednio: 90, 94, 98, 97, 101, 117 i 98-106 osobników.

Rozród niedźwiedzi w latach 2000-2006 stwierdzono głównie w Bieszczadach, Tatrach i Beskidzie Żywieckim. W pozostałych pasmach samice z młodymi występowały tylko sporadycznie. Rozród w 2005 r. wykazano tylko w Beskidzie Żywieckim, Tatrach, Beskidzie Sądeckim i w Bieszczadach, a w 2006 r. nie obserwowano samic z młodymi poza trzema głównymi ostojami. W 2007 r. samice z młodymi obserwowano jedynie w Beskidzie Żywieckim, Tatrach i w Bieszczadach. Łącznie 22 samice i 36 młodych, a więc płodność wynosiła 1,64 młodego/samice. Efekty rozrodu nie są duże i nigdy średnia liczba młodych na samicę nie przekraczała 2,00. Wskazuje to na umiarkowanie dobre warunki egzystencji populacji.

Podstawowe znaczenie dla bytowania niedźwiedzi ma rozmiar powierzchni zasiedlonego obszaru, jego zalesienie i stopień fragmentacji kompleksów leśnych. Powierzchnia poszczególnych ostoi waha się od 210 km² (Tatry) do 1115 km² (Bieszczady). Zalesienie terenu z reguły przekracza 80%, tylko w przypadku ostoi Żywieckiej wynosi 64%. Szczególne warunki panują w Tatrach, gdzie zalesienie wynosi jedynie 61%, ale należy uwzględnić duże otwarte powierzchnie powyżej górnej granicy lasu. Są to siedliska z dużymi powierzchniami borówki czernicy i są wykorzystywane przez niedźwiedzie jako miejsca żerowania. Wskaźnik fragmentacji najwyższą wartość osiąga w ostoi Żywieckiej (0,8592), natomiast najniższy jest w ostoi Magurskiej (0,0988).

Wśród analizowanych czynników siedliskowych ważne miejsce zajmuje sieć dróg. W ostojach niedźwiedzia nie występują autostrady, natomiast sieć pozostałych dróg jest rozbudowana w różnym stopniu. Najdłuższe są tzw. drogi inne, choć znaczący jest udział dróg drugorzędowych i lokalnych. Najgorsze warunki panują w Beskidzie Żywieckim, gdzie przypada 4,15 km dróg/km² ostoi. W pozostałych ostojach sieć drogowa jest co najmniej czterokrotnie mniej rozwinięta, a wskaźnik ten waha się od 0,26 do 1,04 km dróg/km² ostoi. Należy jednak oczekiwać, że wraz z rozwojem osadnictwa i modernizacją infrastruktury, sieć drogowa będzie ulegała zasadniczym zmianom, np. w Bieszczadach znaczne odcinki dróg zostały ostatnio zmodernizowane.

Zaludnienie obszarów zasiedlonych przez niedźwiedzie waha się w szerokich granicach, od 17,7 osób/km² (Bieszczady) do 133,8 osoby/km² (Tatry). Natomiast intensywność ruchu turystycznego jest bardzo nierównomierna, w Tatrach przypada 25,7 miejsc noclegowych/km² ostoi, a we wszystkich pozostałych ostojach wskaźnik ten jest niższy od 3,5.

W roku 2006 odnotowano 1 przypadek śmierci młodocianych niedźwiedzi. W marcu 2006 na Otrycie niedźwiedzica zaniepokojona obecnością poszukiwacza rogów jelenich porzuciła gawrę z jednym młodym, ok. dwumiesięcznym niedźwiadkiem.

W 2007 r. w Tatrach, pod Iwaniacką Przetęczą doszło do zabicia młodego niedźwiedzia przez turystów.

Dotychczasowe obserwacje wskazują, że rozmiar szkód waha się w bardzo szerokim zakresie. Podstawowym rodzajem szkód są najścia na pasieki i niszczenie uli, chociaż i tu liczba zniszczonych rodzin pszczelich waha się w bardzo szerokich granicach. Generalnie można stwierdzić, że szkody wyrządzone przez niedźwiedzie nie mają istotnego znaczenia gospodarczego. W 2006 r. szkód w ogóle nie stwierdzono. W 2007 szkody wyrządzone zostały

tylko w województwie małopolskim i podkarpackim i łączna ich liczba to 79 rodzin pszczelich oraz zabita krowa z cielęciem.

Tab. 1. Ocena stanu zachowania niedźwiedzia brunatnego w karpackich obszarach Natura 2000

Obszary	Oceny			
	stan populacji	stan siedliska	perspektywy	ocena ogólna
Beskid Żywiecki	U2	U1	U2	U2
Tatry	U1	FV	U1	U1
Ostoja Magurska	U2	FV	FV	U1*
Ostoja Jaślicka	U2	FV	FV	U1*
Bieszczady	FV	FV	FV	FV

*Powinno to być ocena U2, na co wskazuje ocena stanu populacji, ale w przypadku tych niewielkich obszarów (w stosunku do wymagań gatunku co do przestrzeni życiowej) obszarów, stan populacji nie może być lepszy, dlatego z uwagi na dobre oceny stanu siedliska i perspektyw zachowania ocenę ogólną podniesiono o jeden stopień. Zasadniczo stan populacji niedźwiedzia powinno się oceniać na poziomie całych Karpat.

Ostateczna ocena stanu zachowania niedźwiedzia w różnych obszarach Karpat wskazuje na odmienne szanse przetrwania tego gatunku. Najgorsze warunki panują w Beskidzie Żywieckim, gdzie oprócz niewielkiej liczebności niedźwiedzi, również warunki siedliskowe (dostępny obszar, fragmentacja, zaludnienie i rozwój sieci drogowej) są niekorzystne. W Tatrach warunki bytowania gatunku są umiarkowane, chociaż istotnym niekorzystnym czynnikiem jest nadmierna presja turystyki i związana z tym możliwość synantropizacji. Zdecydowanie najlepsze warunki bytowania, jak i perspektywy panują w Bieszczadach, gdzie wszystkie rozpatrywane aspekty (populacja, siedlisko, stosunki niedźwiedź-człowiek) są dobre.