

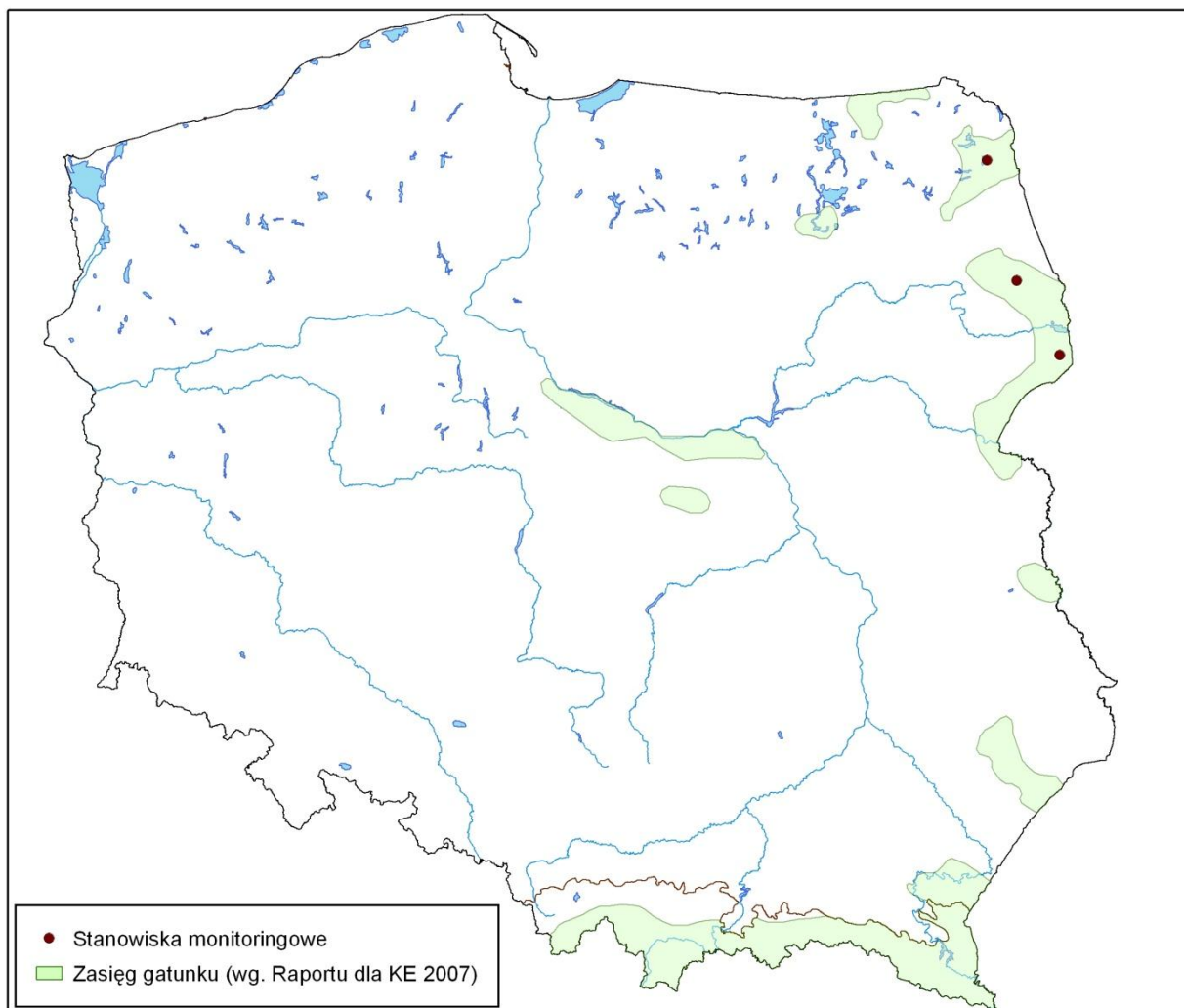
1361 Ryś *Lynx lynx*



Liczba i lokalizacja obszarów monitoringowych

Gatunek występuje w regionie kontynentalnym i alpejskim. Badania monitoringowe wykonywano dla 3 obszarów w regionie kontynentalnym:

- **Puszcza Augustowska** (obszary Natura 2000: Ostoja Augustowska PLH200008, Puszcza Augustowska PLB200002, Ostoja Wigierska PLH200004, ponadto Wigierski Park Narodowy, Obszary Chronionego Krajobrazu: Puszcza i Jeziora Augustowskie, Dolina Rospudy, Pojezierze Sejneńskie, Dolina Biebrzy 1)
- Puszcza Knyszyńska (obszary Natura 2000: Ostoja Knyszyńska PLH200006, Puszcza Knyszyńska PLH200003, ponadto Park Krajobrazowy Puszczy Knyszyńskiej, Obszar Chronionego Krajobrazu: Wzgórza Sokólskie, Dolina Narwi)
- Puszcza Białowieska (obszary Natura 2000: Puszcza Białowieska PLC200004, ponadto Białowieski Park Narodowy, Obszar Chronionego Krajobrazu: Puszcza Białowieska).



Wyniki badań i ocena stanu zachowania

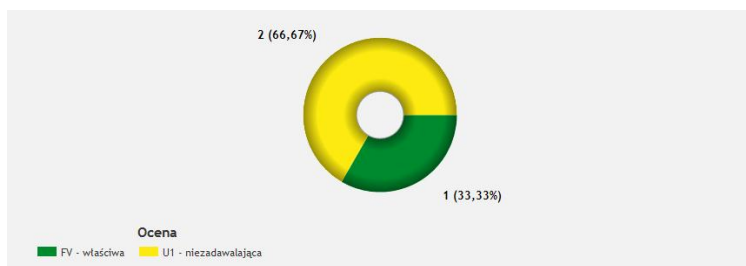
Ryś występuje w Polsce wyłącznie na obszarach leśnych, w rozległych drzewostanach liściastych, mieszanych i iglastych, tak w górach jak i na nizinach. Najczęściej jest stwierdzany w trudno dostępnych, różnogatunkowych fragmentach lasu, z gęstym podszytem i wiatrołomami.

Ryś występuje zarówno w regionie alpejskim, jak i kontynentalnym. Rysie zasiedlają przede wszystkim Karpaty oraz północno-wschodnią i wschodnią część Polski, a ich liczebność szacowana jest na około 150-200 osobników (w tym ok.. 90 os. w ALP).

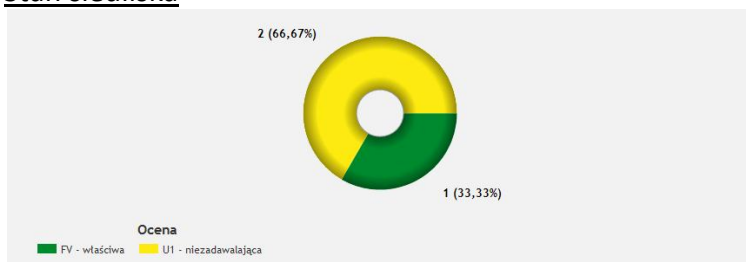
Gatunek uważany za bliski zagrożenia (kategoria NT w czerwonej księdze zwierząt). Największym zagrożeniem dla gatunku jest fragmentacja siedlisk.

Monitoring przeprowadzono na 3 obszarach (stanowiskach), położonych w regionie kontynentalnym.

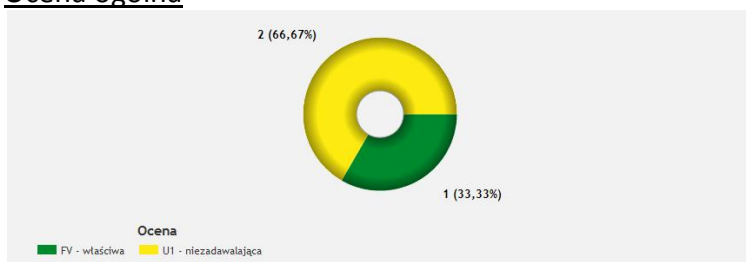
Stan populacji



Stan siedliska



Ocena ogólna



Stan zachowania rysia oceniono jako właściwy (FV) tylko na 1 stanowisku (Puszcza Białowieska). Zarówno stan populacji jak i wskaźników określających jakość siedliska, w obu przypadkach uzyskał ocenę najwyższą (FV). W przypadku dwóch pozostałych stanowisk: Ostoja Knyszyńska oraz Ostoja Augustowska stan zachowania gatunku oceniono jako niezadawalający (U1). Na powyższą ocenę złożyły się wszystkie elementy oceny ogólnej tj. stan zachowania populacji, siedliska oraz perspektywy zachowania gatunku w obszarze. Niska liczebność gatunku w obszarach Ostoja Augustowska oraz Ostoja Knyszyńska związana jest przede wszystkim ze zbyt niską dostępnością bazy pokarmowej oraz rozwojem infrastruktury drogowej, prowadzącym do fragmentacji siedlisk, a w konsekwencji do izolacji poszczególnych subpopulacji. W przypadku Ostoi Knyszyńskiej decydujący jest negatywny wpływ zagęszczenia dróg; wskaźnik ten uzyskał ocenę U1 niezadawalającą. Perspektywy poprawy powyższego wskaźnika w najbliższych latach są złe ze względu na liczne inwestycje drogowe planowane w badanym obszarze. Proces zachodzących zmian jest szybki, przez co w najbliższych latach można się spodziewać gwałtownego spadku wartości wskaźników opisujących zarówno stan siedliska jak i populacji rysia. Dodatkowo, dostępność bazy pokarmowej jest bliska stanu niezadawalającego. W Ostoi Augustowskiej niska jest dostępność bazy pokarmowej (ocena niezadawalająca - U1).

Wszystkie stanowiska odpowiadają obszarom Natura 2000, dlatego stan zachowania określony dla stanowisk jest równocześnie stanem dla tych obszarów.

Monitorowane w latach 2006-2008 stanowiska nie stanowią wystarczającą reprezentację populacji gatunku w regionie CON i nie można na ich podstawie wnioskować o stanie zachowania gatunku na tym poziomie. W raporcie do Komisji Europejskiej z 2007 r. stan ten określono jako zły (U2).

Obszary	Oceny			
	Stan populacji	Stan siedliska	Perspektywy	Ocena ogólna
Ostoja Augustowska	U1	FV --> U1	U1	U1
Ostoja Knyszyńska	U1	FV --> U1	U1	U1
Puszcza Białowieska	FV	FV	FV	FV

W przypadku obszaru Puszcza Białowieska stan zachowania rysia oceniono jako właściwy (FV). Zarówno stan populacji jak i wskaźników określających jakość siedliska, w obu przypadkach uzyskał ocenę najwyższą (FV).

W przypadku dwóch pozostałych obszarów: Ostoja Knyszyńska oraz Ostoja Augustowska stan zachowania gatunku oceniono jako niezadowolający (U1). Na powyższą ocenę złożyły się wszystkie elementy oceny ogólnej tj. stan zachowania populacji, siedliska oraz perspektywy zachowania gatunku w obszarze.

W przypadku obszaru Ostoja Knyszyńska decydujący jest tu przede wszystkim negatywny wpływ zagęszczenia dróg; wskaźnik ten uzyskał ocenę U1 niezadowolającą. Perspektywy poprawy powyższego wskaźnika w najbliższych latach są złe ze względu na liczne inwestycje drogowe planowane w badanym obszarze. Proces zachodzących zmian jest szybki, przez co w najbliższych latach można się spodziewać gwałtownego spadku wartości wskaźników opisujących zarówno stan siedliska jak i populacji rysia. Dodatkowo uzyskana wartość dostępności bazy pokarmowej (103 kg/km²) jest bliska stanu niezadowolającego (50-100 kg/km²).

Obszar Ostoja Augustowska uzyskał ocenę niezadowolającą (U1) ze względu na coraz niższą dostępność bazy pokarmowej; wskaźnik ten w obecnej chwili oscyluje w granicach 90 kg/km², co powoduje zmianę oceny z właściwej (FV) na niezadowolającą w porównaniu z rokiem poprzednim (U1).

Wnioski dotyczące stanu zachowania

Monitoring rysia na objętych badaniami obszarach Natura 2000 prowadzony jest nieprzerwanie od 2000 r. w ramach Ogólnopolskiego Programu Inwentaryzacji Wilka i Rysia w Nadleśnictwach i Parkach Narodowych.

Wyniki otrzymane w kolejnych latach monitoringu pokazują tendencję spadkową liczebności gatunku w obszarach Ostoja Augustowska oraz Ostoja Knyszyńska. Ma na to wpływ przede wszystkim wciąż zbyt niskie zagęszczenie saren i jeleni w obszarach (niska dostępność bazy pokarmowej) oraz rozwój infrastruktury drogowej (rosnące natężenie ruchu drogowego), prowadzący do fragmentacji zasiedlonych siedlisk a w konsekwencji do izolacji poszczególnych subpopulacji.

W przypadku obszaru Puszcza Białowieska obserwowano stabilny stan populacji rysia w kolejnych latach programu inwentaryzacji gatunku.