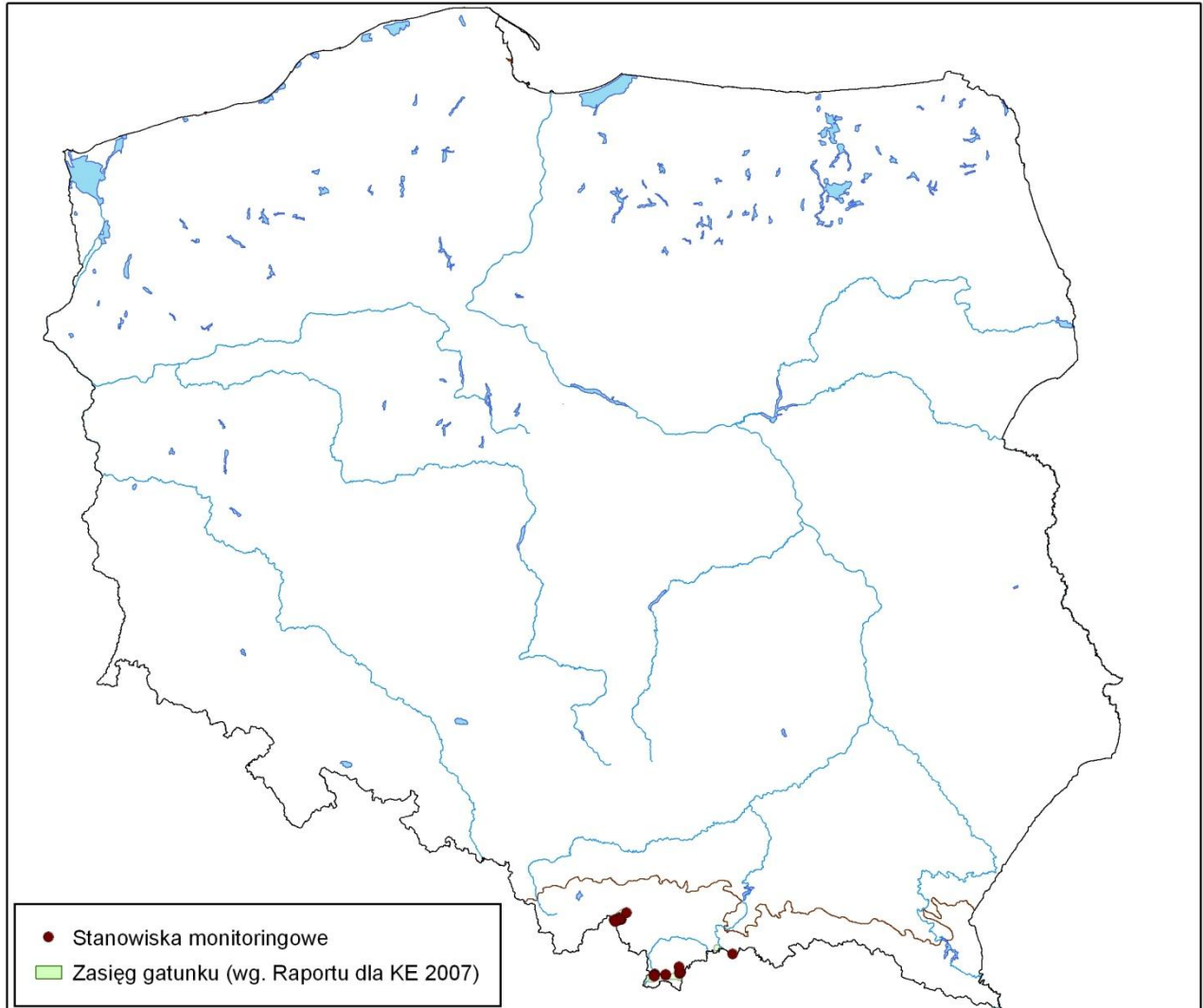


4024 Sichrawa karpacka *Pseudogaurotina excellens*



Liczba i lokalizacja obszarów i stanowisk monitoringowych

Gatunek występuje wyłącznie w regionie alpejskim, co determinowało lokalizację badań. Gatunek uważany jest za endemit karpacki, będący dodatkowo reliktem trzeciorzędowym. W Polsce dotychczas wykazywany był tylko z kilku stanowisk. Wszystkie doniesienia dotyczą trzech pasm górskich: Tatr, Pienin i Babiej Góry. W ostatnich latach stwierdzono go kilkakrotnie, ale tylko na terenie Babiogórskiego Parku Narodowego. Ze względu na swój niezwykle ograniczony zasięg występowania oraz niewielką liczbę obserwacji gatunek od wielu lat jest objęty ochroną.



Prace monitoringowe prowadzono w latach 2006-2007 i miały one z założenia charakter inwentaryzacyjny, ponieważ sichrawa karpacka jest gatunkiem o słabo poznanym rozmieszczeniu w Polsce. W roku 2006 przeprowadzono wstępne badania na obszarze Babiogórskiego Parku Narodowego (9 stanowisk), ponieważ jedynie na tym obszarze w poprzednich latach stwierdzono kilkakrotnie obecność gatunku. Natomiast w 2007 r. badania zlokalizowano już na 4 obszarach: na Babiej Górze (gdzie kontynuowano badania na 3 spośród 9 stanowisk stwierdzonych w 2006 r.) i w Tatrach (10 stanowisk), a ponadto w 2 innych prawdopodobnych rejonach występowania: w Małych Pieninach (gdzie jest jedyne miejsce występowania wiciokrzewu czarnego *Lonicera nigra*, rośliny żywicielskiej, w okolicach Pienin, spełniające wszystkie wymogi stawiane powierzchniom, na których można spodziewać się odnalezienia sichrawy) i na Policy (wytypowane stanowisko znajduje się w sąsiedztwie Babiej Góry). W roku 2007 przebadano 15 stanowisk, a w sumie w obu latach - 21. Wszystkie stanowiska znajdują się na obszarach siedliskowych sieci Natura 2000. Dwa spośród tych obszarów są równocześnie parkami narodowymi, a obszar Na Policy objęty jest ochroną rezerwatową, podobnie jak stanowisko na terenie Małych Pienin.

Tab. 1. Wykaz stanowisk badanych w latach 2006-2007.

Nazwa stanowiska	Obszar Natura 2000
------------------	--------------------

Dolina Filipka	PLC120001 Tatry
Górny Płaj 1	PLH120001 Babia Góra
Górny Płaj 2	PLH120001 Babia Góra
Górny Płaj 3	PLH120001 Babia Góra
Górny Płaj 4	PLH120001 Babia Góra
Krokiew 1	PLC120001 Tatry
Krokiew 2	PLC120001 Tatry
Las Brzanówka	PLC120001 Tatry
Na Policy	PLH120012 Na Policy
Orawska Droga	PLH120001 Babia Góra
Perć Akademików	PLH120001 Babia Góra
Perć Przyrodników	PLH120001 Babia Góra
Polana Kopka	PLC120001 Tatry
Polana Zazadnia	PLC120001 Tatry
Przednia Kopka	PLC120001 Tatry
Skręt Ratowników	PLH120001 Babia Góra
Tarasówka	PLC120001 Tatry
Wściekły Żleb	PLC120001 Tatry
Wysokie Skałki	PLH120025 Małe Pieniny
Zadnia Kopka	PLC120001 Tatry
Żmijowisko	PLH120001 Babia Góra

Wyniki badań i ocena stanu zachowania

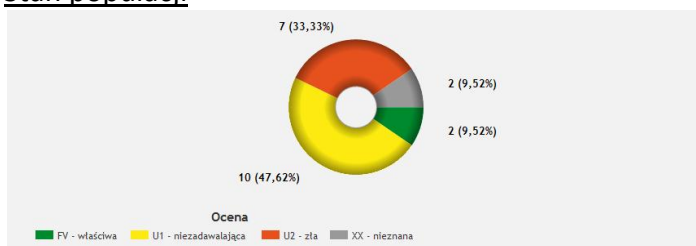
Gatunek związany z lasami świerkowymi i jodłowymi. Rośliną żywicielską larw jest głównie wiciokrzew czarny.

Gatunek o bardzo ograniczonym występowaniu i niedostatecznym rozpoznaniu. Występuje w Polsce jedynie w regionie alpejskim.

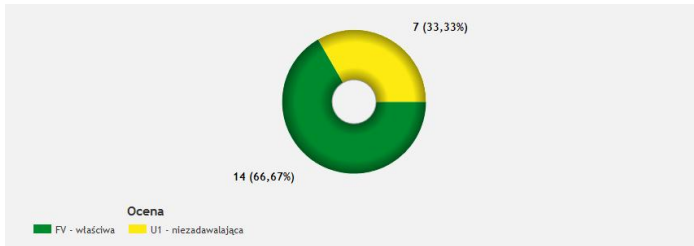
Gatunek jest uważany za zagrożony, aczkolwiek na czerwonej liście zwierząt umieszczono go z kategorią LC (mniejszej troski). Zagrożeniem dla gatunku mogą być zmiany w biotopach, np. zacienianie wiciokrzewów przez konkurencyjnego buka oraz kolekcjonerstwo jest zanik dogodnych dla jego rozwoju biotopów, których nie zapewniają dominujące w naszym kraju lasy gospodarcze.

Monitoring przeprowadzono na 21 stanowiskach, położonych w regionie alpejskim.

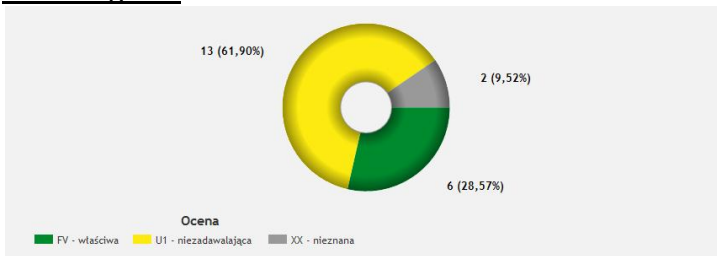
Stan populacji



Stan siedliska



Ocena ogólna



Na większości badanych stanowisk stan zachowania gatunku oceniono jako niewłaściwy – niezadawalający (U1), za co w większej mierze odpowiedzialny stan populacji – niska liczebność (niewielka liczba obserwowanych imagines, zasiedlonych krzewów i niewielka liczba żerowisk). Stan siedlisk (powierzchnia, baza pokarmowa, dostępność miejsc rozrodu) na większości stanowisk oceniono jako właściwy.

Jedynym rozpoznanym zagrożeniem na badanych stanowiskach jest konkurencja ze strony buka dla żywicielskiej rośliny larw siczawy – wiciokrzewu czarnego ze strony młodych buków.

Wszystkie stanowiska zlokalizowane były na obszarach Natura 2000: Babia Góra, Na Policy, Tatry, Małe Pieniny. Stan zachowania gatunku w obszarze Na Policy określono jako FV, w obszarze Małe Pieniny jako nieznaną, a w pozostałych 2 jako niezadawalający (U1).

Monitorowane w latach 2006-2008 stanowiska stanowią wystarczającą reprezentację miejsc występowania gatunku w regionie biogeograficznym i można na ich podstawie wyciągnąć pewne wnioski co do stanu zachowania gatunku na tym poziomie. W raporcie do Komisji Europejskiej z 2007 r. stan ten określono również jako niezadawalający, wyniki monitoringu 2006-2008 zdają się go potwierdzać.

Wszystkie wytypowane stanowiska znajdują się na terenach leśnych i stanowią fragment następujących zbiorowisk roślinnych: *Abieti-Piceetum montanum* (mieszany bór dolnoreglowy), *Dentario glandulosae-Fagetum* (żyzna buczyna karpacka), *Plagiothecio-Piceetum* (acidofilna zachodniokarpacka świerczyna górnoreglowa) oraz *Pinetum mugo (carpaticum)*.

Żadnych oznak żerowania siczawy nie odnaleziono na 1 stanowisku w Tatrach (Tarasówka) i 1 stanowisku w Małych Pieninach (Wysokie Skałki). Dane odnoszące się do różnych stadiów rozwojowych oraz śladów żerowania i - co najważniejsze - obejmujące okres przynajmniej ostatnich 10 lat, dotyczą następujących powierzchni: z terenu BPN (Perć Akademików, Orawska Droga), TPN (Wściekły Żleb, Las Brzanówka, Dolina Filipka) oraz jedynego stanowiska z Policy. Wymienione stanowiska zaliczono do grupy najwartościowszych, na których powinny być założone stałe powierzchnie monitoringowe. Podczas prowadzonych obserwacji zgromadzono olbrzymi zbiór informacji. Na przestrzeni tylko dwóch lat w sposób nie budzący wątpliwości

WYNIKI MONITORINGU

potwierdzono występowanie sichrawy karpackiej w 3 obszarach (na 7 stanowiskach). Pozostałe stanowiska traktowane są jako wielce prawdopodobne miejsce występowania *P. excellens*. Szacuje się, że na wszystkich 21 powierzchniach badanych w 2 latach znajduje się ponad 1500 okazów wiciokrzewu czarnego. Na blisko 120 okazach odnaleziono ślady żerowania larw sichrawy. W sumie odnotowano prawie 200 żerowisk opuszczonych (powstałych w ostatnim dziesięcioleciu) oraz około 20 żerowisk czynnych, w których nadal żerowały larwy. Oprócz tego obserwowano, najczęściej na liściach rośliny żywicielskiej, 11 imagines. Pod względem struktury płciowej dominowały samice. Nie jest to jednak jeszcze dowód na przewagę tej płci. Należy mieć na uwadze, iż samce żyją z reguły krócej. Prawdopodobnie również u tego gatunku, układ płci jest mniej więcej na tym samym poziomie. Być może tak jak i u innych *Cerambycidae* (kózkowatych) samice stanowią tylko niewielką przewagę w populacji.

Z przeprowadzonych obserwacji wynika, że sichrawa karpacka może się rozwijać na różnej wielkości krzewach *Lonicera nigra*. Preferuje stanowiska prześwietlone. Najczęściej i zarazem najwięcej żerowisk odnajdywano na dużych okazach wiciokrzewu (średnica w szyi korzeniowej około 10 cm). Na krzewach o mniejszych rozmiarach stwierdzano tylko pojedyncze lub podwójne żerowiska.

Wśród obserwowanych owadów doskonałych jak i ich żerowisk nie odnotowano żadnych przypadków zmian chorobowych, a także uszkodzeń spowodowanych przez grzyby, pasożyty i inne gatunki drapieżnych owadów.

Na tym etapie badań można już określić ogólny stan zachowania gatunku na poszczególnych obszarach. Oczywiście analizę tą należy traktować jako wstęp do dalszych badań. Na powierzchni w Małych Pieninach, pomimo odpowiedniego biotopu oraz wystarczającej bazy pokarmowej, nie natrafiono na ślady obecności tego gatunku kózki, stąd stan zachowania określono jako nieznan (XX). W przypadku obszarów Babia Góra i Tatry stan zachowania gatunku oceniono jako niezadowolający, z uwagi na niewielką liczbę potwierdzonych bezspornie stanowisk. Wymagana jest kontynuacja badań. Ostateczna ocena będzie uzależniona od częstości występowania sichrawy na tych dwóch obszarach oraz od struktury płciowej i kondycji zdrowotnej lokalnych populacji. Okresowego, licznego występowania gatunku nie można interpretować jako stanu optymalnego. Właściwa ocena stanu zachowania gatunku w obszarze Na Policy wynika głównie z tego, że w tym niewielkim obszarze wytypowano do badań tylko jedno stanowisko, gdzie stwierdzono bardzo dobrą jakość bazy pokarmowej oraz populacji sichrawy. Stanowisko w obszarze Natura 2000 Na Policy można potraktować jako przykład modelowego biotopu.

Tab. 2. Ocena stanu zachowania sichrawy karpackiej na badanych stanowiskach

Stanowiska	Ocena							
	stan populacji		stan siedliska		perspektywy		ocena ogólna	
	2006	2007	2006	2007	2006	2007	2006	2007
Dolina Filipka	-	U1	-	U1	-	FV	-	U1
Górny Płaj 1	U2	-	FV	-	U1	-	U1	-
Górny Płaj 2	U2	-	FV	-	U1	-	U1	-
Górny Płaj 3	U2	-	FV	-	U1	-	U1	-
Górny Płaj 4	U2	U1	FV	U1	U2	FV	U2	U1
Krokiew 1	-	U1	-	U1	-	U1	-	U1
Krokiew 2	-	U2	-	U1	-	U1	-	U1

WYNIKI MONITORINGU

Las Brzanówka	-	FV	-	U1	-	U1	-	U1
Na Policy	-	U1	-	FV	-	FV	-	FV
Orawska Droga	U2	FV	FV	FV	U1	FV	U1	FV
Perć Akademików	U2	U1	FV	FV	U1	FV	U1	FV
Perć Przyrodników	U1	-	FV	-	U1	-	U1	-
Polana Kopka	-	U1	-	FV	-	FV	-	FV
Polana Zazadnia	-	U1	-	U1	-	FV	-	U1
Przednia Kopka	-	U1	-	FV	-	FV	-	FV
Skręt Ratowników	U2	-	FV	-	U1	-	U1	-
Tarasówka	-	XX	-	FV	-	U1	-	XX
Wściekły Żleb	-	U1	-	FV	-	FV	-	FV
Wysokie Skałki	-	XX	-	FV	-	FV	-	XX
Zadnia Kopka	-	U2	-	U1	-	U1	-	U1
Żmijowisko	U2	-	FV	-	U1	-	U1	-

Tab. 3. Ocena stanu zachowania sичrawy karpackiej na badanych obszarach Natura 2000

Obszary	Oceny			
	stan populacji	stan siedliska	perspektywy	ocena ogólna
Babia Góra	U1	FV	FV	U1
Tatry	U1	FV	FV	U1
Na Policy	U1	FV	FV	FV
Małe Pieniny	XX	FV	FV	XX

Wnioski dotyczące stanu zachowania

Przeprowadzone badania i zgromadzone na ich podstawie wyniki dowodzą, że sичrawa karpacka jest stałym elementem fauny naszego kraju. Większa liczba stanowisk (od dotychczas znanej) jest tylko i wyłącznie efektem intensywniejszych poszukiwań. Nie jest to bynajmniej dowód na wzrost liczebności tego gatunku w ostatnich latach. W dalszej perspektywie czasowej, w celu zabezpieczenia populacji gatunku, można zastanowić się nad introdukcją sичrawy *P. excellens* w dogodne biotopy. Przy wyborze potencjalnych biotopów należy wykorzystać proponowane wskaźniki stanu zachowania siedliska. Ponadto należy rozpoznać listę zagrożeń oraz oszacować według obowiązującej kategoryzacji ich status. W przypadku silnej, negatywnej presji określonych czynników, należy dążyć do ograniczenia lub wyeliminowania takiego oddziaływania, a jeżeli jest to niemożliwe odstąpić od dalszych prac badawczych.

Wśród dotychczas rozpoznanych zagrożeń, które niewątpliwie wpływają na populację sичrawy karpackiej najgroźniejszym czynnikiem jest konkurencja roślinna. W tym oddziaływaniu najniebezpieczniejsze są młode buki. Ten gatunek drzewa na żyznych, górskich siedliskach jest bardzo ekspansywny. Odnowienie naturalne pojawia się spontanicznie i jest najczęściej bardzo obfite. Już małe okazy potrafią wytworzyć gęstą koronę. Z każdym następnym rokiem, gdy buk staje się coraz większy, szybko rozbudowywana korona, mocno ocienia dno lasu. Dlatego też nawet w miejscach objętych ochroną ścisłą, należy rozważyć możliwość wykonania cięć odstanających wokół najcenniejszych okazów wiciokrzewu czarnego. Kolejnym ważnym czynnikiem jest turystyka, niszczenie krzewów wiciokrzewu czarnego. Na razie jest to zjawisko na niewielką skalę. Odrębnym zagadnieniem jest kolekcjonerstwo. Niemal niemożliwe jest określenie jego rozmiarów. Mając jednak na uwadze niewielką populację tego gatunku owada, należy

WYNIKI MONITORINGU

przyjąć, że jest to jedno z ważniejszych oddziaływań. Metodyczne odławianie rojących się imagines może w bardzo krótkim czasie (kilka lat) doprowadzić do unicestwienia tak eksplorowanego stanowiska.

Zalecenia ochronne:

- zaleca się wykaszanie bujnej roślinności zielnej oraz usunięcie części podszytu i podrostu, który ocenia najwartościowsze okazy *L. nigra* (szczególnie ważne dla powierzchni, na których nie odnawia się wiciokrzew czarny),
- w okresie pojawu imagines, zaleca się częstszą kontrolę (patrowanie) tych stanowisk, na których występuje duże niebezpieczeństwo ze strony takich czynników jak: wandalizm, kolekcjonerstwo,