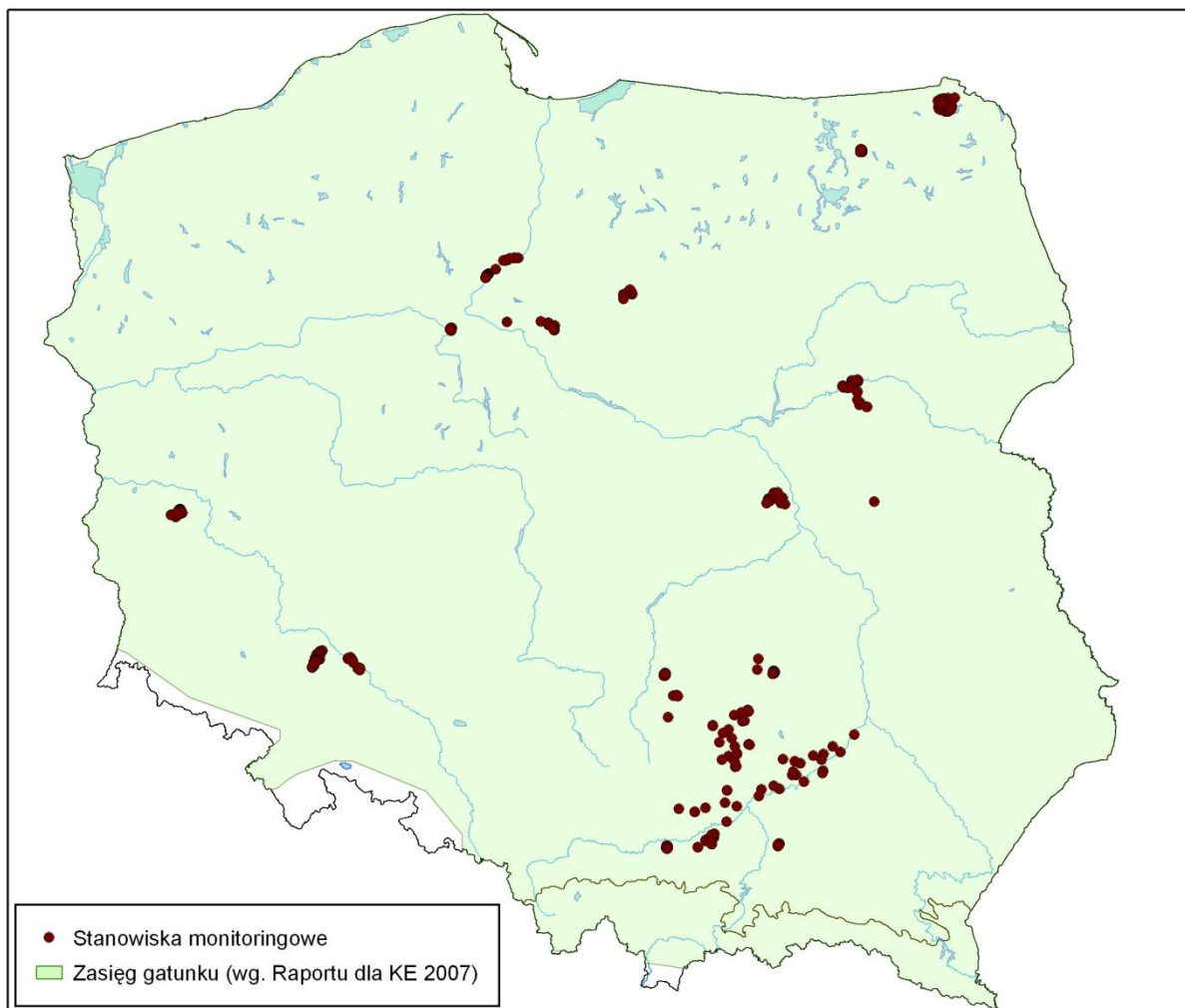


1166 Traszka grzebieniasta *Triturus cristatus*



Liczba i lokalizacja obszarów i stanowisk monitoringowych

Gatunek występuje w regionie kontynentalnym i alpejskim. Badania monitoringowe wykonywano w latach 2007-2008 na 14 obszarach położonych wyłącznie w regionie kontynentalnym. Obszary rozmieszczono w sposób zapewniający jak największą różnorodność siedlisk regionu kontynentalnego. Obszary obejmowały tereny rolnicze, doliny rzeczne, duże kompleksy leśne, łąki, tereny zabudowane i podmiejskie. Ze względu na pracochłonność wizji terenowych, wybór obszarów także zależał od miejsca zamieszkania współpracujących ekspertów lokalnych.



W 2007 r. badaniami objęto 62 stanowiska na obszarze „Dolina Nidy”. Na tym obszarze leży kilka parków krajobrazowych, wchodzących w skład kompleksu Parków Krajobrazowych Ponidzia. Ponadto w obrębie badanego obszaru znajduje się jeden proponowany Specjalny Obszar Ochrony Siedlisk sieci Natura 2000: Ostoja Nidziańska (PLH260003) oraz jeden Obszar Specjalnej Ochrony Ptaków: Dolina Nidy (PLB260001). W roku 2008 w oparciu o kontynuowano monitoring w Dolinie Nidy oraz przeprowadzono badania na 13 innych obszarach:

- Puszcza Niepołomicka
- Suchedniowsko-Oblęgorski Park Krajobrazowy
- Zespół Parków Krajobrazowych Chełmińskiego i Nadwiślańskiego
- Mazowiecki Park Krajobrazowy
- Chojnowski Park Krajobrazowy
- Park Krajobrazowy Puszczy Rominckiej
- Suwalski Park Krajobrazowy
- Górznieńsko-Lidzbarski Park Krajobrazowy
- Park Krajobrazowy Doliny Bystrzycy
- Nadbużański Park Krajobrazowy
- Okolice Zielonej Góry
- Dolina Drwęcy
- Dolina Odry koło Wrocławia

Na każdym z tych obszarów badaniami objęto od 15 do 40 stanowisk. Na 10 obszarach prowadzone były już wcześniej obserwacje herpetologiczne o charakterze inwentaryzacyjnym, przeważnie przez tych samych ekspertów.

Wyniki badań i ocena stanu zachowania

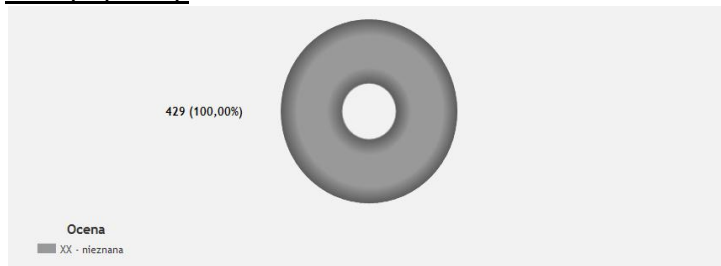
Gatunek związany zarówno ze środowiskiem wodnym jak i lądowym. Traszki grzebieniaste preferują zbiorniki średniej wielkości lub duże, obficie zarośnięte roślinnością wodną, o dobrych warunkach troficznych przy braku ryb. Najważniejszym elementem siedliska lądowego wydaje się być pas terenu szerokości około 50m bezpośrednio otaczający zbiornik wodny. Optymalne wydają się zbiorniki położone na łąkach z kępami traw i turzyc, albo te częściowo otoczone lasem liściastym, oferującym liczne miejsca, w których traszki mogą się schronić.

Gatunek o szerokim rozmieszczeniu w kraju, występuje zarówno w regionie alpejskim, jak i kontynentalnym.

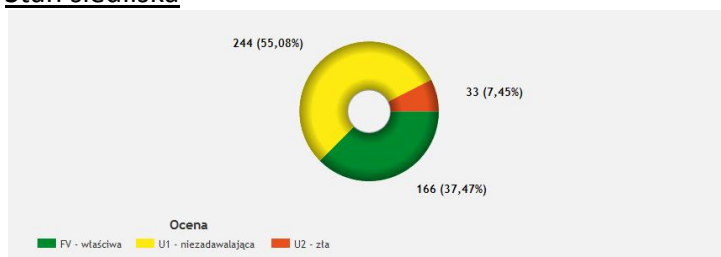
Gatunek jest uważany za zagrożony w kraju, choć na czerwonej liście umieszczono go z kategorią NT (bliski zagrożenia). Największym zagrożeniem dla gatunku jest niszczenie stanowisk rozrodu (odwadnianie, zasypywanie, zanieczyszczenie).

Monitoring przeprowadzono na 14 obszarach (433 stanowiska), położonych w regionie kontynentalnym.

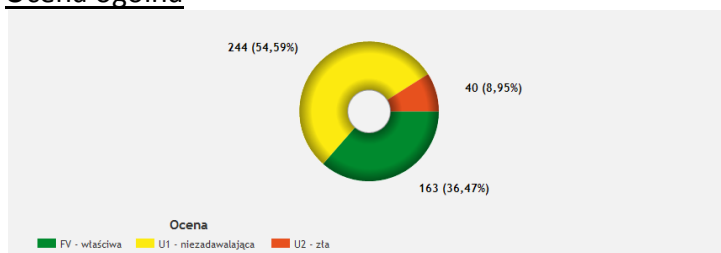
Stan populacji



Stan siedliska



Ocena ogólna



Na większości badanych stanowisk stan zachowania gatunku oceniono jako niewłaściwy-niezadawalający (U1) z uwagi na niezadawalający stan siedlisk, o czym najczęściej decydowały takie czynniki jak: obecność ryb, zły stan siedliska lądowego, izolacja zbiorników względem innych oraz silny wpływ terenów zamieszkałych. Rzadziej wskazywano na negatywne oddziaływanie obecności dróg, zarastanie zbiorników i składowanie w nich śmieci. Niewłaściwie ocenione wskaźniki stanu siedliska informują jednocześnie o najważniejszych zagrożeniach dla gatunku na badanych stanowiskach.

Na pojedynczych stanowiskach nie określa się stanu populacji (dlatego określony jest na wszystkich stanowiskach jako nieznan). Na stanowiskach notuje tylko obecność lub brak traszek, a stan populacji ocenia się dopiero na poziomie obszaru, obejmującego z reguły 20-40 stanowisk (na podstawie udziału zasiedlonych zbiorników w stosunku do dostępnych). Traszka grzebieniasta wykazywała właściwy stan zachowania na 7 z 14 badanych obszarów, a na 4 stan zły (U2), przy czym na 2 obszarach na żadnym stanowisku nie wykryto jej obecności.

Część stanowisk zlokalizowana była na 5 obszarach Natura 2000: Bagno Całowanie, Dolina Drwęcy, Ostoja Suwalska, Puszcza Romincka i Solecka Dolina Wisły. Na 3 z nich stan zachowania oceniono jako właściwy (FV), a na 2 jako zły (U2).

Monitorowane w latach 2006-2008 stanowiska nie stanowią jeszcze odpowiedniej reprezentacji miejsc występowania w regionie kontynentalnym. Gdyby jednak na ich podstawie podjąć próbę wnioskowania o stanie zachowania gatunku, to wskazywałyby na stan niewłaściwy (U1). W raporcie do Komisji Europejskiej z 2007 r. stan gatunku w tym regionie określono jako niezadawalający (U1).

Obszary	Oceny			
	stan populacji	stan siedliska	perspektywy	ocena ogólna
Dolina Nidy	U2	U2	XX	U2
Puszcza Niepołomicka	FV	FV	FV	FV
Suchedniowsko-Oblęgorski P.K.	U2	U1	U1	U1
Z.P.K. Chełmińskiego i Nadwiślańskiego	U2	FV	U2	U2
Mazowiecki P. K.	U1	U1	FV	U1
Chojnowski P.K.	U1	U1	FV	U1
P.K. Puszczy Rominckiej	FV	FV	FV	FV
Suwałski P.K.	FV	FV	FV	FV
Górznieńsko-Lidzbarski P.K.	U1	XX	FV	XX
P.K. Doliny Bystrzycy	FV	FV	FV	FV
Nadbużański P.K.	U1	FV	FV	FV
Okolice Zielonej Góry	FV	U1	U1	U1
Dolina Drwęcy	U2	U1	U2	U2
Dolina Odry koło Wrocławia	FV	FV	FV	FV

Dolina Nidy

Na obszarze stan populacji jest zły ze względu na stosunkowo niewielką liczbę zajętych stanowisk, spadku liczebności w stosunku do stanu z przed 25 lat, oraz na ogół niezadowalającym stanie siedlisk.

W latach 2006-2008 łącznie sprawdzono 120 stanowisk wyznaczając stan zerowy dla obszaru. Z 120 stanowisk, jedynie w 25 (21%) wykryto traszki grzebieniaste.

W latach 1979-1984 stwierdzono występowanie gatunku na 32 z 62 stanowisk zbadanych (Juszczak i in. 1988, 1989). W latach 2006-2007 stwierdzono występowanie gatunku na 15 z tych 62. Stwierdzono znaczną przewagę liczby ekstynkcji (26) w stosunku do liczby kolonizacji (9): χ^2 : 8.256, $P < 0.01$. Jest to gatunek wykazujący istotny statystycznie zanik na obszarze Doliny Nidy.

Siedliska na tym obszarze mają różny charakter. Jest to spowodowane rozległością tego obszaru, największego spośród zbadanych powierzchni. Badano w większości drobne zbiorniki wodne: stawy, starorzecza, młaki, rozlewiska, zbiorniki powyroboiskowe (typ siedliska przyrodniczego 3150). Są to zbiorniki stabilne lub wysychające. Otoczenie zbiorników stanowiły najczęściej pola uprawne, łąki, lasy, zabudowa wiejska. Stan siedlisk w Dolinie Nidy jest na ogół niezadowalający. Przyczyny tego stanu są różne, ale można wyróżnić 3 główne czynniki: obecność ryb, zły stan siedliska lądowego, oraz izolacja zbiorników względem innych.

Stan siedlisk przedstawia się następująco:

- 27 stanowisk o właściwym stanie siedliska ($HSI > 8.0$)
- 69 stanowisk o niezadowalającym stanie siedliska ($0.50 < HSI < 0.81$)
- 24 stanowiska o złym stanie siedliska ($HSI < 0.51$)

Perspektywy ochrony dla pojedynczych stanowisk (zbiorników wodnych) są w większości wypadków niemożliwe do określenia, gdyż zbiorniki z reguły znajdują się na terenie prywatnym. Obszar Doliny Nidy obejmują 8 stanowisk znajdujące się w Ostoi Nidziańskiej (PLH260003), na żadnym z nich nie wykryto traszki grzebieniastej. Kolejne 4 stanowiska znajdują się w pobliżu (<2 km) Ostoi Nidziańskiej, na jednym z nich (Chotel Czerwony) występuje liczna populacja traszki grzebieniastej. Stanu zachowania populacji traszki grzebieniastej będzie można określić dopiero po sprawdzeniu większej liczby stanowisk z obszaru Ostoi Nidziańskiej.

Puszcza Niepołomicka

łącznie opisano 20 stanowisk. Występowanie traszki grzebieniastej stwierdzono na 14 stanowiskach (70%). Świadczy to o licznej populacji traszki grzebieniastej na terenie Puszczy Niepołomickiej. Brak danych porównawczych z poprzednich lat, więc tendencje demograficzne nie są znane. Wysoki procent zasiedlonych zbiorników, dobre na ogół warunki środowiskowe oraz dobre perspektywy ochrony zadecydowały o właściwej ocenie ogólnej.

Sprawdzone zbiorniki to głównie stałe stawy o powierzchni od 200-1000m², jest też kilka drobniejszych, wysychających zbiorników oraz 2 większe (>8000 m²). Są to głównie zbiorniki pochodzenia antropogenicznego, przeciwpożarowe, utrzymywane przez Lasy Państwowe. Zbiorniki te na ogół charakteryzują się właściwymi wartościami wskaźników (średnia $HSI=0.82$) Obecność ryb jest możliwa w 20% zbiorników. Siedlisko lądowe jest właściwe we wszystkich przypadkach.

Opisano:

- 14 stanowisk o właściwym stanie siedliska ($HSI \geq 8.0$)
- 6 stanowisk o niezadowalającym stanie siedliska ($0.50 \leq HSI < 0.8$)

Perspektywy ochrony dla wszystkich stanowisk są dobre, wszystkie zbiorniki są utrzymywane przez Lasy Państwowe jako zbiorniki przeciwpożarowe.

Stanowiska na obszarze Puszczy Niepołomickiej znajdują się poza granicami Natura 2000.

Suchedniowsko-Oblęgorski Park Krajobrazowy

Stwierdzono występowanie traszki grzebieniastej na zaledwie 4 stanowiskach spośród 20 zbadanych (20%). Świadczy to o nielicznej populacji traszki grzebieniastej. Niewielki procent zasiedlonych zbiorników oraz niezadawalające na ogół warunki środowiskowe zadecydowały o niezadawalającej ocenie populacji i ocenie ogólnej.

Zbiorniki znajdują się w mozaice drzewostanów i łąk Suchedniowsko-Oblęgorskiego Parku Krajobrazowego, w miejscowości Suchedniów i jego okolicach oraz w Skarżysko-Kamiennej.

Sprawdzone zbiorniki to głównie stawy, zbiorniki powyrobowiskowe i rozlewiska. Część zbiorników to niewielkie zagłębienia i głębsze koleiny wypełnione wodą. Zbiorniki te na ogół charakteryzują się niezadawalającymi wartościami wskaźników siedliskowych (średnia HSI=0.62). Przeważnie są to zbiorniki dość stałe o wodzie o średniej czystości; w 65% zbiorników możliwe jest występowanie ryb (w kilku potwierdzono ich występowanie). Stan siedliska lądowego jest przeważnie niezadawalające (80% stanowisk) ze względu na występowanie terenów zurbanizowanych i/lub obecności dróg. Zbiorniki występują w skupiskach. Opisano:

- 2 stanowiska o właściwym stanie siedliska ($HSI \geq 8.0$)
- 14 stanowisk o niezadawalającym stanie siedliska ($0.50 \leq HSI < 0.8$)
- 4 stanowiska o złym stanie siedliska ($HSI < 0.5$)

Warto zaznaczyć, że część zbiorników znajdują się powyżej 300 m n.p.m., w tym jeden zasiedlony przez traszkę grzebieniastą na 345 m n.p.m. Jest to więc obszar o charakterze podgórskim, w której dynamika populacji traszek grzebieniastych może się różnić od pozostałych powierzchni monitoringowych. Obszar ten jest więc cenny dla celów porównawczych.

Perspektywy ochrony stanowisk są niezadawalające ze względu na silny wpływ terenów zamieszkałych.

Trzy stanowiska (Jastrzębia 1, Jastrzębia 2, Szalas) znajdują się na obszarze Natura 2000 Lasy Suchedniowskie (PLH260010), jednak nie stwierdzono na nich obecności traszek grzebieniastych. Kolejne cztery stanowiska (Bliżyn, Suchedniów 6, Suchedniów Stokowiec, Suchedniów 8) znajdują się blisko granic obszaru (<200m) – na jednym z nich (Suchedniów Stokowiec) złowiono traszki grzebieniaste. Sprawdzono niewielką część obszaru Lasów Suchedniowskich (PLH260010), więc wnioskowanie na temat stanu zachowania populacji traszki grzebieniastej jest niemożliwe. Należy jednak przypuszczać, że podobnie jak na terenie monitorowanym, traszka grzebieniasta będzie stosunkowo nieliczna również na przylegającym obszarze Natura 2000 o podobnych warunkach środowiskowych.

Zespół Parków Krajobrazowych Chełmińskiego i Nadwiślańskiego

Zbadano 40 stanowisk na tym obszarze i nie wykryto obecności traszki grzebieniastej.

Zbiorniki znajdują się w mozaice drzewostanów i łąk, są to głównie stawy i rozlewiska. Stan siedlisk jest właściwy ze względu na duży odsetek stanowisk o właściwym siedlisku. Większość zbiorników o niezadawalającym stanie siedlisk graniczyło z właściwym ($0.7 > HSI < 0.8$), należy uznać, że stan siedlisk jest odpowiedni dla traszek grzebieniastych. Opisano:

- 11 stanowisk o właściwym stanie siedliska ($HSI \geq 8.0$)
- 27 stanowisk o niezadawalającym stanie siedliska ($0.50 \leq HSI < 0.8$)
- 2 stanowiska o złym stanie siedliska ($HSI < 0.5$)

Przyczyny braku traszki grzebieniastej na tym obszarze wymagają dokładniejszych badań.

Wszystkie zbiorniki znajdują się wewnątrz lub w bezpośredniej okolicy (<200m) obszaru Natura 2000 Dolina Dolnej Wisły (PLB040003). Ponieważ nie odnotowano tego gatunku w 40 sprawdzonych zbiornikach wodnych, wydają się, iż jest to gatunek nieobecny lub występujący rzadko w Dolinie Dolnej Wisły (PLB040003). Jednak z powodu rozległości tego obszaru zaleca się sprawdzenie innych dogodnych miejsc rozrodu traszki grzebieniastej.

Mazowiecki Park Krajobrazowy

Stwierdzono występowanie traszki grzebieniastej na 9 spośród 32 stanowisk (27%). Jest to stosunkowo niewielka liczba zasiedlonych stanowisk badawczych, zważywszy na rozległość obszaru i liczbie potencjalnie dogodnych stanowisk. Stan zachowania populacji jest zatem niezadowolający (U1). Większość zbiorników to doły potorfowe lub niewielkie stawy, przeważnie o odpowiedniej powierzchni i stałości dla rozrodu traszki grzebieniastej. Większość zbiorników (73%) jest pochodzenia antropogenicznego (doły powstałe po wydobyciu torfu, zbiorniki przeciwpożarowe, stawy rybne). Opisano:

- 10 stanowisk o właściwym stanie siedliska ($HSI \geq 8.0$)
- 17 stanowisk o niezadowolającym stanie siedliska ($0.50 \leq HSI < 0.8$)
- 6 stanowiska o złym stanie siedliska ($HSI < 0.5$)

Ogólnie stan siedliska dla obszaru jest niezadowolający (U1). Ze względu na to, że wszystkie stanowiska znajdują się w Mazowieckim Parku Krajobrazowym, perspektywy ochrony dla całego obszaru są właściwe (FV). Ocena ogólna dla całego obszaru, biorąc pod uwagę niewielką liczbę zasiedlonych zbiorników oraz niezadowolający stan siedlisk, jest niezadowolająca (U1).

Nie stwierdzono barier mogących ograniczyć dyspersję traszek pomiędzy zbiornikami na obszarze Mazowieckiego Parku Krajobrazowego, a odległości pomiędzy zbiornikami mieszczą się w granicach możliwości migracyjnych tego gatunku, z czego wynika, że potencjalnie może tu zachodzić dynamika metapopulacyjna. Przyczyn braku tego gatunku na znacznej powierzchni obszaru należy zatem szukać w czynnikach lokalnych, środowiskowych. Główny czynnik zaniżający wartość HSI na poszczególnych stanowiskach to obecność ryb, których możliwość występowania stwierdzono na 27 stanowiskach, co stanowi 81% wszystkich, i należy do najwyższych wartości spośród wszystkich wykazanych dla obszarów badawczych. Liczba dogodnych stanowisk w takim wypadku może być znacznie mniejsza niż liczba potencjalnych stanowisk. W konsekwencji występowanie traszki może być lokalne i ograniczone do tych zbiorników, w których presja ryb jest niewielka, na co wskazują dane zebrane w 2008r.

Łącznie 10 stanowisk znajdują się na obszarze Natura 2000 Bagno Całowanie (PLH140001), w żadnym z nich nie wyryto obecności traszki grzebieniastej.

Chojnowski Park Krajobrazowy

Stwierdzono występowanie traszki grzebieniastej na 15 spośród 40 stanowisk (37%). Jest to stosunkowo niewielka liczba zasiedlonych stanowisk badawczych, zważywszy na rozległość obszaru. Stan zachowania populacji został oceniony jako niezadowolający (U1). Zbiorniki znajdują się w mozaice drzewostanów i łąk, są to głównie stawy, starorzecza i rozlewiska.

Opisano:

- 12 stanowisk o zadowolającym stanie siedliska ($HSI \geq 8.0$)
- 24 stanowisk o niezadowolającym stanie siedliska ($0.50 \leq HSI < 0.8$)
- 4 stanowisko o złym stanie siedliska ($HSI < 0.5$).

Średnia wartość wskaźnika HSI to 0.68, wskazujący na niezadowalający stan siedlisk (U1) i niezadowalającej ocenie ogólnej (U1). Należy jednak zaznaczyć, że w obrębie Chojnowskiego Parku znajdują się również zbiorniki o bardzo dobrych warunkach siedliskowych i z dużymi populacjami traszki grzebieniastej.

Do największych zagrożeń należą zabudowa, urbanizacja i związane z nimi melioracje, osuszanie i budowa dróg. Stanowiska na terenie samego Chojnowskiego Parku Krajobrazowego mają właściwe perspektywy ochrony - park posiada wysoką lesistość (75%), dodatkowo planowana jest na tym terenie realizacja programu zwiększania małej retencji we współpracy z Lasami Państwowymi. Natomiast perspektywy w otulinie parku i okolicach są niezadowalające (U1) gdyż jest to głównie teren rolniczy, narażony dodatkowo na intensywne zwiększanie się terenów zurbanizowanych typu rozproszonej zabudowy.

Jedno stanowisko "Żabieniec- tory" znajdują się w obrębie zgłoszonego w 2008r. obszar specjalnej ochrony siedlisk Natura 2000 pod nazwą „Stawy w Żabiańcu” ze względu na obecność gatunków traszki grzebieniastej, kumaka nizinnego (*Bombina bombina*), bobra europejskiego (*Castor fiber*) oraz wydry europejskiej (*Lutra lutra*).

Park Krajobrazowy Puszczy Rominckiej

Stwierdzono występowanie traszki grzebieniastej na 32 spośród 40 stanowisk (80%). Jest to najwyższy procent zasiedlonych zbiorników na powierzchni podczas badań monitoringowych przeprowadzonych w 2008r. Świadczy to o licznej populacji traszki grzebieniastej na terenie Puszczy Rominckiej. Zbiorniki znajdują się w mozaice drzewostanów, łąk i pastwisk Puszczy Rominckiej i jej otuliny. Łącznie 11 zbiorników z tego obszaru zinwentaryzowano w 2001-2003 (8 z nich było zasiedlonych przez trzaskę grzebieniastą), porównanie z 2008r. nie wykazało zmian w zasiedleniu. Demografia traszki grzebieniastej na tym obszarze wydaje się więc stabilna. Wysoki procent zasiedlonych zbiorników oraz dobre na ogół warunki środowiskowe zadecydowały o właściwej ocenie populacji i ocenie globalnej.

Sprawdzone zbiorniki to głównie stawy, rozlewiska bobrowe i śródleśne oczka wodne. Zbiorniki te na ogół charakteryzują się właściwymi wartościami wskaźników siedliskowych (średnia HSI=0.79). Przeważnie są to zbiorniki wysychające przynajmniej raz na dekadę (choć ten wskaźnik był najtrudniejszy do określenia), w większości możliwe jest występowanie ryb (w kilku potwierdzono ich występowanie). Siedlisko lądowe jest przeważnie dobre.

Opisano:

- 22 stanowisk o zadowalającym stanie siedliska ($HSI \geq 8.0$)
- 17 stanowisk o niezadowalającym stanie siedliska ($0.50 \leq HSI < 0.8$)
- 1 stanowisko o złym stanie siedliska ($HSI < 0.5$).

Perspektywy ochrony są na ogół dobre.

Łącznie 35 stanowisk leży w obrębie obszaru Natura 2000 Puszcza Romincka (PLH280005), pozostałe 5 stanowisk położonych jest w pobliżu. Podobnie jak w przypadku obszaru monitorowanego, oceny parametrów dla Puszczy Rominckiej (PLH280005) są właściwe.

Suwalski Park Krajobrazowy

Stwierdzono występowanie traszki grzebieniastej na 21 stanowiskach spośród 40 zbadanych (52%). Zbiorniki znajdują się w mozaice drzewostanów i łąk, są to głównie stawy i rozlewiska. Stan siedlisk jest właściwy ze względu na duży odsetek stanowisk o właściwym siedlisku. Większość zbiorników o niezadowalającym stanie siedlisk graniczyło z właściwym ($0.7 > HSI < 0.8$), należy

uznać, że stan siedlisk jest odpowiedni dla traszek grzebieniastych. Wysoki procent zasiedlonych zbiorników oraz dobre na ogół warunki środowiskowe zadecydowały o właściwej ocenie populacji i ocenie globalnej.

Opisano:

- 27 stanowisk o właściwym stanie siedliska ($HSI \geq 8.0$)
- 12 stanowisk o niezadowalającym stanie siedliska ($0.50 \leq HSI < 0.8$)
- 1 stanowisko o złym stanie siedliska ($HSI < 0.5$).

Perspektywy ochrony są właściwe dla większości stanowisk.

Łącznie 30 stanowisk leży w obrębie Ostoi Suwalskiej (PLH200003), pozostałe 10 stanowisk położonych jest w pobliżu, nieraz na granicy tego obszaru, w związku z czym mają bezpośredni wpływ na populacje traszek wewnątrz obszaru Natura 2000. Podobnie jak w przypadku obszaru monitorowanego, oceny parametrów dla Ostoi Suwalskiej (PLH200003) są właściwe.

Górznieńsko-Lidzbarski Park Krajobrazowy

Traszka grzebieniasta występuje na 30% przebadanych stanowisk, stan populacji jest zatem niezadowalający (U1). Nie przeanalizowano wszystkich wyników z tego obszaru z powodu opóźnień w dostarczeniu danych. Około 50% stanowisk posiada właściwy stan siedliska ($HSI \geq 8.0$), druga połowa stanowisk posiada niezadowalający stan ($0.50 \leq HSI < 0.8$). Ocenę siedliska oraz ocenę ogólną będzie można określić po otrzymaniu dalszych wyników. Natomiast większość sprawdzonych stanowisk (80%) posiada właściwe perspektywy ochrony (FV).

Pięć stanowisk znajduje się w obrębie Ostoi Lidzbarskiej (PLH280012), na jednym wykryto traszkę grzebieniastą. Niewielka liczba opisanych stanowisk w porównaniu z dużą powierzchnią Ostoi Lidzbarskiej wykluczają wnioskowanie na temat stanu zachowania populacji traszki grzebieniaste na tym obszarze.

Park Krajobrazowy Doliny Bystrzycy

Stwierdzono występowanie traszki grzebieniastej na 22 stanowiskach spośród 40 zbadanych (55%). Zbiorniki znajdują się w mozaice drzewostanów i łąk, są to głównie stawy i rozlewiska. Stan siedlisk jest właściwy ze względu na duży odsetek stanowisk o ocenie właściwej. Większość zbiorników o niezadowalającym stanie siedlisk graniczyło z właściwym ($0.7 > HSI < 0.8$), należy uznać, że stan siedlisk jest odpowiedni dla traszek grzebieniastych. Wysoki procent zasiedlonych zbiorników oraz dobre na ogół warunki środowiskowe zadecydowały o właściwej ocenie populacji i ocenie globalnej.

Opisano:

- 21 stanowisk o właściwym stanie siedliska ($HSI \geq 8.0$)
- 19 stanowisk o niezadowalającym stanie siedliska ($0.50 \leq HSI < 0.8$)

Perspektywy ochrony są właściwe dla większości stanowisk.

Większość stanowisk (35) znajduje się na proponowanym obszarze Natura 2000 „Łęgi nad Bystrzycą”. Podobnie jak w przypadku obszaru monitorowanego, oceny parametrów dla proponowanej ostoi są właściwe.

Nadbużański Park Krajobrazowy

Stwierdzono występowanie traszki grzebieniastej na 10 stanowiskach spośród 31 zbadanych (32%). Zbiorniki znajdują się w mozaice drzewostanów i łąk, są to głównie stawy, starorzecza i rozlewiska. Stan siedlisk jest właściwy ze względu na duży odsetek stanowisk o właściwym

siedlisku. Większość zbiorników o niezadowalającym stanie siedlisk granczyło z właściwym ($0.7 > \text{HSI} < 0.8$), należy uznać, że stan siedlisk jest odpowiedni dla traszek grzebieniastych. Średni procent zasiedlonych zbiorników oraz dobre na ogół warunki środowiskowe zadecydowały o niezadowalającej ocenie populacji, lecz właściwej ocenie globalnej.

Opisano:

- 14 stanowisk o właściwym stanie siedliska ($\text{HSI} \geq 8.0$)
- 15 stanowisk o niezadowalającym stanie siedliska ($0.50 \leq \text{HSI} < 0.8$)
- 2 stanowiskach o złym stanie siedliska ($\text{HSI} < 0.5$)

Perspektywy ochrony są właściwe dla większości stanowisk.

Łącznie 13 stanowisk leży w obrębie Ostoi Nadbużańskiej (PLH140011). Są to dwa kompleksy starorzeczy (Rażny i Morzyczyn) – w jednym z nich (Morzyczyn) wykryto traszkę grzebieniastą. Są to stanowiska o przeważnie właściwym stanie siedliska, nie występują bariery, które mogłyby utrudnić migracje traszek pomiędzy nimi. Jest to jednak niewielki fragment Ostoi Nadbużańskiej (PLH140011), w związku z czym parametry siedliskowe oraz populacyjne pozostają nieznane.

Okolice Zielonej Góry

W 2008r. traszkę grzebieniastą wykryto na 18 (49%) spośród 37 stanowiskach, co należy uznać za stan właściwy. W latach 2003-2004 dokonano inwentaryzacji 16 stanowisk. Po porównaniu z wynikami z 2008r. stwierdzono zanik populacji traszki grzebieniastej na 3 spośród 16 stanowisk, natomiast kolonizację 1 stanowiska, na którym nie odnotowano obecności gatunku w 2003-2004.

Pomimo stosunkowo wysokiego procentu zasiedlonych zbiorników, stan siedliska jest na ogół niezadowalający (średnia $\text{HSI} = 0.51$), co zadecydowało o niezadowalającej ocenie globalnej. Warto podkreślić, iż obszar ten charakteryzuje się wysokim zagęszczeniem zbiorników wodnych (co sprzyja migracjom traszek), więc przywrócenie odpowiednich warunków w zdegradowanych siedliskach traszki grzebieniastej mogłoby znacznie wzmocnić populację tego gatunku.

Zbiorniki to na ogół stawy o różnej wielkości, z reguły antropogenicznego pochodzenia. Kontrolowano również rozlewiska oraz stawy hodowlane. Są to zbiorniki stabilne lub wysychające. Zbiorniki znajdują się w zadrzewieniach, na granicach zadrzewień i łąk, na terenach zurbanizowanych, na działkach rekreacyjnych. Siedliska lądowe są z reguły właściwe (46%), niezadowalające (27%) lub złe/izolowane (27%). Woda w zbiornikach jest przeważnie średniej jakości lub zanieczyszczona. Obecność ryb jest możliwa na 67% stanowiskach. Wpływ ptaków wodnych jest znaczny i dotyczy 49% stanowisk. Izolacja zbiorników względem innych jest nieznaczna. Opisano:

- 4 stanowiska o zadowalającym stanie siedliska ($\text{HSI} \geq 8.0$)
- 16 stanowisk o niezadowalającym stanie siedliska ($0.50 \leq \text{HSI} \leq 0.81$)
- 17 stanowisk o złym stanie siedliska ($\text{HSI} < 0.50$)

Perspektywy ochrony stanowisk są niezadowalające ze względu na silny wpływ terenów zamieszkałych.

Stanowiska na tym obszarze Parku znajdują się poza granicami Natura 2000.

Dolina Drwęcy

Zbadano 29 stanowisk na tym obszarze i nie wykryto obecności traszki grzebieniastej.

Zbiorniki znajdują się w mozaice drzewostanów i łąk, są to głównie stawy i rozlewiska. Stan siedlisk jest niezadowalający. Opisano:

- 1 stanowisko o właściwym stanie siedliska ($\text{HSI} \geq 8.0$)

- 26 stanowisk o niezadawalającym stanie siedliska ($0.50 \leq HSI < 0.8$)
- 2 stanowiska o złym stanie siedliska ($HSI < 0.5$)

Przyczyny braku traszki grzebieniastej na tym obszarze wymagają dokładniejszych badań. Łącznie 17 stanowisk znajduje się na obszarze Natura 2000 Dolina Drwęcy (PLH280001), w żadnym z nich nie wyryto obecności traszki grzebieniastej. Stan populacji traszki grzebieniastej w Dolinie Drwęcy (PLH280001) wymaga dalszych badań, gdyż sprawdzono jedynie niewielki fragment tego rozległego obszaru.

Dolina Odry koło Wrocławia

Traszkę grzebieniastą stwierdzono na 5 stanowiskach spośród 15 sprawdzonych (33%). Zbiorniki znajdują się w mozaice drzewostanów, łąk i zabudowań, są to stawy i starorzecza. Wszystkie stanowiska znajdują się na terenach zalewowych Odry. Występują 3 kompleksy zbiorników (Nowy Dom, Trestno, Kotowice) oraz 3 bardziej izolowane stanowiska. W każdym kompleksie wykryto traszkę grzebieniastą, natomiast na stanowiskach izolowanych traszek nie było. Przepływ osobników pomiędzy kompleksami wydaje się możliwy ze względu na ukształtowanie terenu i obecności korytarza wzdłuż Odry, lecz prawdopodobnie nie zachodzi zbyt często (niesprzyjająca zabudowa, obecność dróg).

Stan siedlisk jest właściwy (średnie $HSI = 0.86$); jedynie dwa stanowiska posiadają siedliska zaklasyfikowane jako niezadawalające ($HSI = 0.66$ oraz 0.67), co wynika z ich izolacji względem innych zbiorników. Perspektywy ochrony stanowisk w kompleksach stawów, czyli większości badanych (80%), są właściwe. Główne czynniki wpływające ujemnie na traszki oraz ich siedliska na tym obszarze to zarastanie zbiorników oraz składowanie śmieci.

Kompleks stawów koło Nowego Domu był badany pod kątem występowania płazów i gadów w latach 1997-1998, wówczas nie wykryto traszek grzebieniastych.

Ze względu na dobry stan siedlisk, wysokie zagęszczenie zbiorników wodnych oraz dobrych na ogół perspektyw ochrony, a także występowanie traszki grzebieniastej w każdym kompleksie stawów, należy przypisać właściwą ocenę ogólną temu obszarowi.

Stanowiska na obszarze Doliny Odry koło Wrocławia znajdują się poza granicami Natura 2000.

Stan zachowania traszki grzebieniastej na badanych obszarach Natura 2000.

Obszary	Oceny			
	stan populacji	stan siedliska	perspektywy	ocena ogólna
Ostoja Nidziańska (PLH260003)	XX	U1	FV	XX
Lasy Suchedniowskie (PLH260010)	XX	U1	FV	XX
Dolina Dolnej Wisły (PLB040003)	U2	FV	FV	XX
Bagno Całowanie (PLH140001)	U2	U1	FV	U1
Puszcza Romincka (PLH280005)	FV	FV	FV	FV
Ostoja Suwalska (PLH200003)	FV	FV	FV	FV
Ostoja Nadbużańska (PLH140011)	XX	FV	FV	XX
Dolina Drwęcy (PLH280001)	XX	XX	FV	XX
Ostoja Lidzbarska (PLH280012)	XX	XX	FV	XX
Łęgi nad Bystrzycą (zgłoszony)	FV	FV	FV	FV
Stawy w Żabiańcu (zgłoszony)	FV	FV	FV	FV

Wnioski dotyczące stanu zachowania

Traszka grzebieniasta wykazuje właściwy stan zachowania na 6 z 14 badanych obszarów, na pozostałych stan jest niewłaściwy, z tym, że na 2 obszarach (Dolina Drwęcy i ZPK Chełmińskiego i Nadwiślańskiego) na żadnym stanowisku nie wykryto jej obecności. Przyczyny tego stanu rzeczy wymagają dalszych badań, zwłaszcza, że na drugim z tych obszarów stan siedlisk jest zadowalający.

Pomimo, iż próba nie jest jeszcze reprezentatywna w skali kraju, pewne ogólnie wnioski dla regionu kontynentalnego można już postawić. Stan zachowania traszki grzebieniastej *Triturus cristatus* jest właściwy jedynie w miejscach od wielu lat objętych ochroną krajobrazową, w których presja rozwoju budownictwa i infrastruktury drogowej jest niewielka, jak np. w Puszczy Rominckiej, Puszczy Niepołomickiej oraz w Suwalskim Parku Krajobrazowym. Na obszarach podmiejskich narażonych na powyższe czynniki oraz na działalność rekreacyjną człowieka, procent zasiedlonych stanowisk jest znacznie mniejszy, co dobrze ilustrują sytuacje w parkach krajobrazowych województwa mazowieckiego oraz okolice Zielonej Góry. Najgorzej przedstawia się stan zachowania traszki grzebieniastej na obszarach rolniczych, jak np. w Dolinie Nidy. Przyczyną złego stanu zachowania gatunku jest niezadowalający (U1) lub zły (U2) stan siedlisk. Uproszczona struktura obszarów rolniczych wpływa niekorzystnie na warunki bytowania (zanik mikrosiedlisk lądowych) traszek grzebieniastych *Triturus cristatus* oraz wpływa ujemnie na jakość wody w zbiornikach, w których gatunek ten odbywa rozród. Gęsta sieć szlaków komunikacyjnych stwarza bariery migracyjne, przyczyniając się do postępującej fragmentacji. Wiele zbiorników wodnych, nawet te o niewielkich rozmiarach, jest zarybionych. Ryby wyjadają larwy traszek grzebieniastych i w krótkim czasie są w stanie unicestwić populacje tych płazów. Wreszcie odnotowano zanik wielu zbiorników przebadanych 25 lat temu przez Juszczyka i innych (1988, 1989) na skutek naturalnej sukcesji ekologicznej lub na skutek działań człowieka (urbanizacja, zabudowa, budowle związane z rolnictwem, zasypywanie terenu, melioracje i osuszanie), co wpływa ujemnie na strukturę metapopulacyjną gatunku.

Stan zachowania traszki grzebieniastej *Triturus cristatus* w dolinach dużych rzek wymaga dalszych badań. Stan siedlisk w pobliżu rzek jest na ogół właściwy, liczba zbiorników wysoka, odnotowano również liczne populacje innych gatunków płazów. Pomimo tego nie stwierdzono traszki grzebieniastej *Triturus cristatus* na 69 stanowiskach z dwóch obszarów (Dolina Drwęcy oraz Z.P.K. Chełmińskiego i Nadwiślańskiego). Natomiast stan populacji z dwóch innych obszarów w bezpośrednim sąsiedztwie rzek (Dolina Odry koło Wrocławia, Dolina Bystrzycy) jest właściwy.

Badaniami nie objęto jeszcze reprezentatywnej próby dla populacji krajowej. Niemniej jednak badania przeprowadzone na 14 obszarach potwierdzają, że ogólny stan zachowania gatunku w kraju powinien być uznany za niezadowalający. Niepokojące są zwłaszcza wyniki badań w Dolinie Nidy, gdyż dotyczą one środowiska rolniczego, który jest prawdopodobnie dominującym siedliskiem dla traszek grzebieniastych *Triturus cristatus* w Polsce.

Jak dotychczas nie było w Polsce prób oceny stanu zachowania traszki grzebieniastej *Triturus cristatus* (czy innych gatunków płazów) w skali przedstawionej powyżej. Istnieją jedynie obserwacje zaniku pojedynczych populacji. Badania monitoringowe 2007-2008 są pierwszymi w

WYNIKI MONITORINGU

skali kraju, które próbują udokumentować stan zachowania traszki grzebieniastej *Triturus cristatus* w sposób ilościowy, stosując zestandaryzowaną metodologię.