

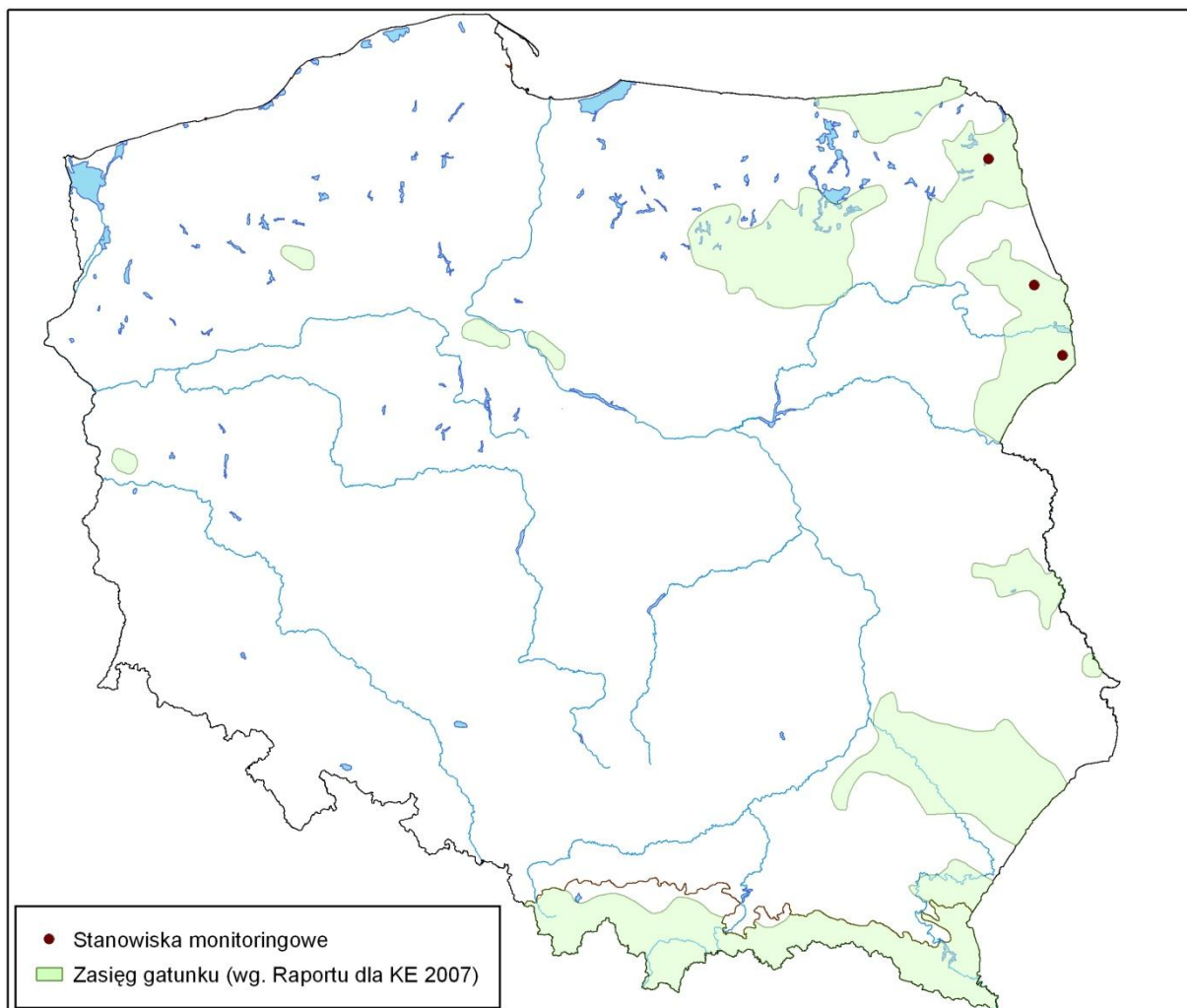
1352 Wilk *Canis lupus*



Liczba i lokalizacja obszarów monitoringowych

Gatunek występuje w regionie kontynentalnym i alpejskim. Badania monitoringowe wykonywano dla 3 obszarów w regionie kontynentalnym:

- **Puszcza Augustowska** (obszary Natura 2000: Ostoja Augustowska PLH200008, Puszcza Augustowska PLB200002, Ostoja Wigierska PLH200004, ponadto Wigierski Park Narodowy, Obszary Chronionego Krajobrazu: Puszcza i Jeziora Augustowskie, Dolina Rospudy, Pojezierze Sejneńskie, Dolina Biebrzy 1).
- Puszcza Knyszyńska (obszary Natura 2000: Ostoja Knyszyńska PLH200006, Puszcza Knyszyńska PLH200003, ponadto Park Krajobrazowy Puszczy Knyszyńskiej, Obszar Chronionego Krajobrazu: Wzgórza Sokólskie, Dolina Narwi)
- Puszcza Białowieska (obszary Natura 2000: Puszcza Białowieska PLC200004, ponadto Białowieski Park Narodowy, Obszar Chronionego Krajobrazu: Puszcza Białowieska).



Wyniki badań i ocena stanu zachowania

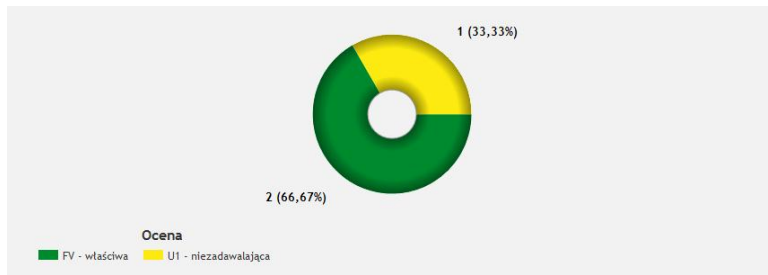
Wilk w Polsce występuje przede wszystkim w lasach (lasy liściaste, mieszane i iglaste) oraz na terenach bagiennych, pod warunkiem jednak, że są one odpowiednio rozległe i znajdują się w nich trudno dostępne ostoje.

Wilk występuje zarówno w regionie alpejskim, jak i kontynentalnym. Zasiedla głównie północno-wschodnią, wschodnią i południową (Karpaty) część Polski, a liczebność szacowana jest na około 600-700 osobników (w tym ok. 250 os. w ALP).

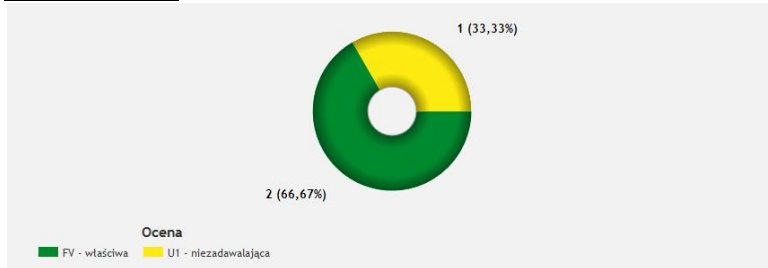
Gatunek uważany za bliski zagrożenia (kategoria NT w czerwonej ksiedze zwierząt). Największym zagrożeniem dla gatunku jest fragmentacja siedlisk.

Monitoring przeprowadzono na 3 obszarach (stanowiskach), położonych w regionie kontynentalnym.

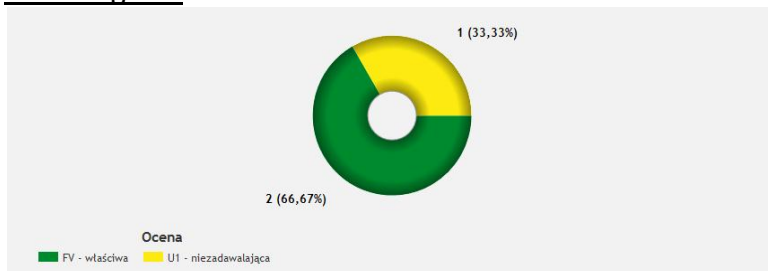
Stan populacji



Stan siedliska



Ocena ogólna



W przypadku dwóch stanowisk: Puszcza Białowieska oraz Ostoja Augustowska stan zachowania gatunku oceniono jako właściwy (FV), a w przypadku Ostoi Knyszyńskiej niezadawalający (U1). Oba wskaźniki stanu populacji (zagęszczenie i liczba watah) wskazują na jej właściwy (FV) stan w przypadku dwóch pierwszych obszarów, a niezadawalający w odniesieniu do Ostoi Knyszyńskiej. Jeśli chodzi o stan siedlisk to wskaźniki odnoszące się do poziomu lesistości, stopnia fragmentacji siedliska, stopnia izolacji siedliska i dostępności bazy pokarmowej (biomasa kopytnych) we wszystkich objętych badaniami obszarach wskazują na stan właściwy (FV). Wskaźnik „zagęszczenie dróg” w przypadku obszarów Puszczy Białowieskiej i Augustowskiej mieszczą się w klasie opisanej jako stan właściwy (FV), natomiast w przypadku Puszczy Knyszyńskiej opisanej jako stan niezadawalający (U1). Badania potwierdzają, że fragmentacja siedlisk przez sieć dróg jest istotnym zagrożeniem dla gatunku.

Wszystkie stanowiska odpowiadają obszarom Natura 2000, dlatego stan zachowania określony dla stanowisk jest równocześnie stanem dla tych obszarów.

Monitorowane w latach 2006-2008 stanowiska nie stanowią wystarczającej reprezentacji populacji gatunku w regionie CON i nie można na ich podstawie wnioskować o stanie zachowania gatunku na tym poziomie. W raporcie do Komisji Europejskiej z 2007 r. stan ten określono jako niezadawalający (U1).

Obszary	Oceny
---------	-------

WYNIKI MONITORINGU

	stan populacji	stan siedliska	perspektywy	ocena ogólna
Ostoja Augustowska	FV	FV	FV	FV
Ostoja Knyszyńska	FV	FV	FV	FV
Puszcza Białowieska	U1	FV,U1	FV,U1	U1

W przypadku dwóch obszarów: Ostoja Augustowska oraz Puszcza Białowieska stan zachowania wilka oceniono jako właściwy (FV). Zarówno stan populacji jak i wskaźników określających jakość siedliska, w obu przypadkach uzyskał ocenę najwyższą (FV).

Stan zachowania gatunku w obszarze Ostoja Knyszyńska uzyskał ocenę ogólną – niezadowalający (U1). Na tę ocenę złożyły się wszystkie parametry oceny ogólnej tj. stan zachowania populacji, stan zachowania siedliska oraz perspektywy zachowania gatunku w obszarze. Decydujący jest tu przede wszystkim negatywny wpływ wskaźnika: zagęszczenie dróg, który uzyskał ocenę U1 niezadowalającą. Perspektywy poprawy powyższego wskaźnika w najbliższych latach są złe ze względu na liczne inwestycje drogowe planowane w badanym obszarze. Proces zachodzących zmian jest szybki, przez co w najbliższych latach można się spodziewać gwałtownego spadku wartości wskaźników opisujących zarówno stan siedliska jak i populacji wilka.

Oba wskaźniki stanu populacji wskazują na jej właściwy (FV) stan w przypadku obszarów Ostoja Augustowska oraz Puszcza Białowieska, a niezadowalający w odniesieniu do Ostoi Knyszyńskiej. Jeśli chodzi o stan siedlisk to wskaźniki odnoszące się do poziomu lesistości, stopnia fragmentacji siedliska, stopnia izolacji siedliska i dostępności bazy pokarmowej (biomasa kopytnych) we wszystkich objętych badaniami obszarach wskazują na stan właściwy (FV). Wskaźnik „zągęszczenie dróg” w przypadku obszarów Puszczy Białowieskiej i Augustowskiej mieszczą się w klasie opisanej jako stan właściwy (FV), natomiast w przypadku Puszczy Knyszyńskiej opisanej jako stan niezadowalający (U1).

Wnioski dotyczące stanu zachowania

Monitoring wilka na objętych badaniami obszarach Natura 2000 prowadzony jest nieprzerwanie od 2000 r. w ramach Ogólnopolskiego Programu Inwentaryzacji Wilka i Rysia w Nadleśnictwach i Parkach Narodowych. Wyniki uzyskiwane w kolejnych latach monitoringu wskazują na stabilny stan zachowania populacji wilka obszarach Ostoja Augustowska oraz Puszcza Białowieska.

W przypadku obszaru Ostoja Knyszyńska wyniki programu inwentaryzacji wskazują na stopniowy spadek liczebności wilka spowodowany przede wszystkim zmniejszającą się wielkością przydatnego do bytowania środowiska (negatywny wpływ infrastruktury drogowej).