

4003 Świstak *Marmota marmota latirostris*



Liczba i lokalizacja obszarów i stanowisk monitoringowych

Gatunek występuje wyłącznie w regionie alpejskim. Monitoring obejmuje cały teren występowania świstaka w Tatrach, chroniony jako park narodowy po obu stronach granicy, a także obszar Natura 2000 (PLC120001 Tatry). Jest to jedyny obszar występowania gatunku w Polsce.



Wyniki badań

Gatunek związany ze środowiskiem alpejskim. Gatunek ten preferuje otwarte powierzchnie hal, rzadziej trawiaste fragmenty w piętrze kosodrzewiny. Kluczową rolę odgrywa możliwość kopania nor.

Jedynym miejscem występowania gatunku w Polsce są Tatry.

Gatunek uważany za zagrożony (kategoria EN w czerwonej ksiedze zwierząt). Przyczyny tego stanu są niedostatecznie rozpoznane. Siedliska gatunku znajdują się w strefie ochrony ścisłej parku narodowego.

Monitoringiem objęto jedyny obszar (stanowisko) występowania gatunku w Polsce – Tatry (w regionie alpejskim).

Stan populacji



Stan siedliska



Ocena ogólna



Na jedynym badanym stanowisku gatunku stan jego zachowania gatunku oceniono jako właściwy (FV). Zarówno stan populacji (liczebność), jak i siedliska (powierzchnia piętra subalpejskiego) są właściwe. Siedlisko świstaka objęte ochroną ścisłą w TPN jest raczej stabilne. Wyniki badań świadczą też o wysokiej tolerancji tego gatunku na ruch turystyczny na szlakach. W dłuższej perspektywie czasowej wskazane jest śledzenie procesu rozprzestrzeniania się kosodrzewiny w piętrze alpejskim (określanie stopnia zarastania hal przez kosodrzewinę).

Podana ogólna ocena stanu zachowania jest również oceną dla gatunku w obszarze Natura 2000 Tatry oraz oceną na poziomie regionu biogeograficznego alpejskiego, która nie zgadza się z oceną podaną w raporcie do Komisji Europejskiej w r. 2007. W raporcie tym oceniono asekuracyjnie stan jako niezadowolający (U1), przyjmując, że referencyjna wielkość populacji powinna być określona na poziomie całych Tatr.

Stan populacji

Liczbę kolonii świstaków ustalono na podstawie namiarów GPS otworów wyjściowych nor zimowych przeprowadzonych na wiosnę 2006 roku oraz 2008 roku. Właściwe badania poprzedzone były rekonesansem przeprowadzonym latem 2005 roku, w czasie którego prowadzono całosezonowe obserwacje świstaków, typując miejsca ich snu zimowego. Szczegółową inwentaryzację przeprowadzono w 2006 i 2008 roku. Na przełomie kwietnia i maja dokładnie penetrowano tereny położone ponad górną granicą lasu. W trakcie prac terenowych odszukiwano miejsca, gdzie świstaki wyszły spod śniegu po hibernacji. Odnalezione nory zimowe rejestrowano za pomocą odbiornika GPS, który automatycznie ustalał pozycję i wysokość nad poziomem morza. Pod uwagę brane były tylko wyraźne otwory wygrzebane przez świstaki w

pokrywie śnieżnej. W przypadku, gdy w bezpośrednim sąsiedztwie znajdowały się dwa takie otwory, a na podstawie tropów pozostawianych przez świstaki na śniegu, lub w wyniku bezpośredniej obserwacji stwierdzono przechodzenie zwierząt pomiędzy nimi, norę właściwą przyjmowano tą, która pojawiła się wcześniej. Ustalono, że każdy z otworów, świadczy o obecności kolonii. Jako wskaźnik przyjęto ilość kolonii występujących na terenie TPN. Metodyka ta stosowana jest na terenie TPN od roku 2000.

W wyniku namiarów ustalono następujące liczby kolonii świstaków:

- w 2006 roku namierzono 46 kolonii
- w 2008 roku namierzono 56 kolonii

Stan siedliska

Określono dokładną powierzchnię piętra hal w Tatrzańskim Parku Narodowym, która wynosi 1413,34 ha. Wykonano ją na podstawie map GIS. Monitoring stopnia zarastania zakłada ponowne określenie powierzchni piętra hal w roku 2026, ze względu na powolne tempo tego procesu.

Informacje dodatkowe uzyskane w wyniku przeprowadzonych prac terenowych:

Liczba osobników w wybranych 5 koloniach:

- Wołowiec – 5 osobników
- Zadnie Kamienne – 12 osobników
- Kopa Kondracka – 7 osobników
- Kocioł Gąsienicowy – 6 osobników
- Dol. Za Mniczem – 5 osobników

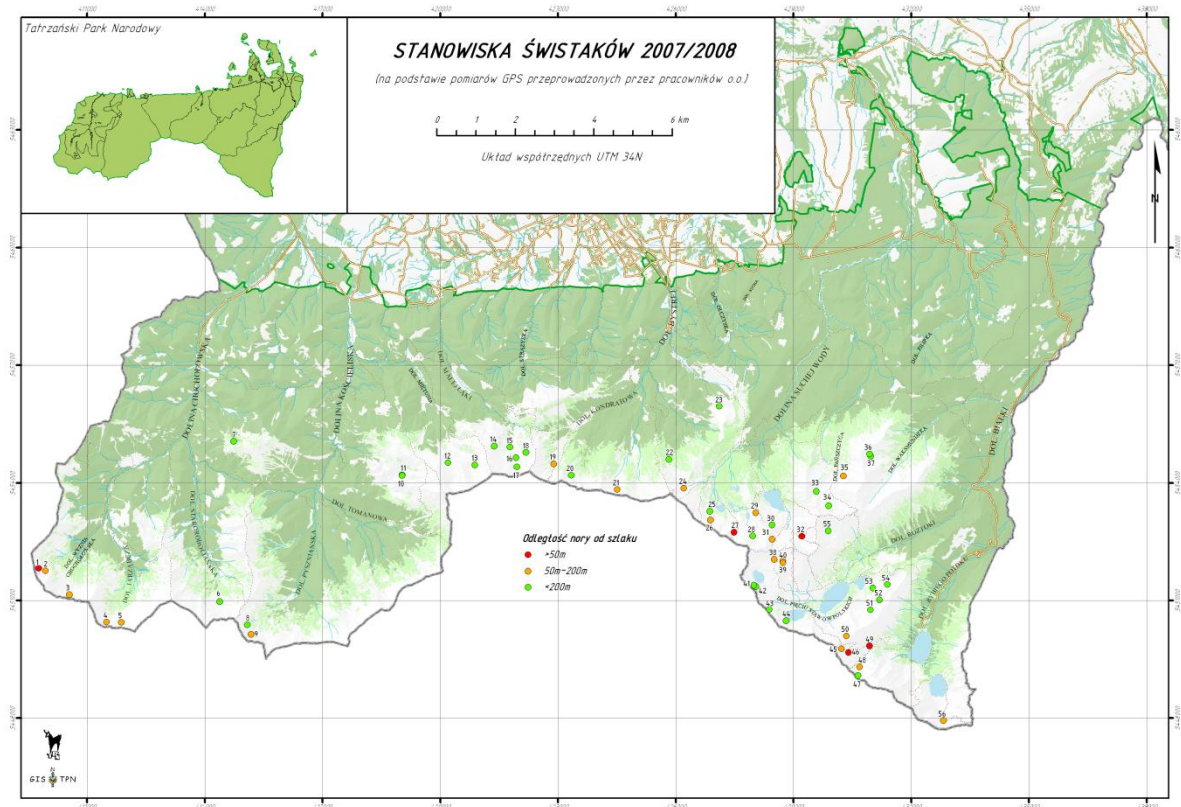
Daje to średnio 7 osobników na kolonię. Informacje uzyskano na podstawie obserwacji maksymalnej liczby widzianych jednocześnie osobników. Ocena liczby osobników w koloniach może być jednak obciążona znacznym błędem ze względu na nierozpoznawalność indywidualną poszczególnych osobników. Szacowana na podstawie wyników tych badań liczebność świstaka w TPN wyniosłaby 392 osobniki (56 kolonii x 7 os.), co jest najprawdopodobniej wartością mocno zawyżoną.

Wyniki analizy odległości stanowisk świstaków od szlaków turystycznych: Ocena wykonana została na podstawie analiz map GIS. 9% kolonii znajduje się w przedziale odległości od szlaków do 50 m, 34% w odległości do 200 m i 57% powyżej 200 m. W granicach występowania gatunku istnieje gęsta sieć szlaków turystycznych. Powyżej 40% stanowisk zlokalizowanych jest w bezpośrednim sąsiedztwie szlaków. Wykonana analiza miała wykazać, czy ruch turystyczny ma wpływ na lokalizację kolonii, a w związku z tym, czy należy poszukiwać wskaźnika stanu siedliska związanego z presją turystyki pieszej. Uzyskane wyniki świadczą jednak o wysokiej tolerancji tego gatunku na ruch turystyczny na szlakach, w związku z tym poszukiwanie takiego wskaźnika jest nieuzasadnione.

W wyniku przeprowadzonego na terenie TPN monitoringu zimowych nor świstaków stwierdzono 56 stanowisk (kolonii) świstaków. W stosunku do lat poprzednich obserwuje się zasiedlenie

nowych stanowisk w TPN. Stwierdzono jedno nowe stanowisko w Dol. Starorobociańskiej oraz trzy nowe stanowiska w Dol. Pańszczycy.

Ryc. 1. Lokalizacja zimowych nor świstaków 2007/2008 (kolorami uwzględniono odległości od szlaków).



Tab. 1. Ocena stanu populacji świstaka na badanym obszarze

Obszar	Oceny			
	Stan populacji	Stan siedliska	Perspektywy	Ocena ogólna
Tatry	FV	FV	FV	FV

Wnioski dotyczące stanu zachowania

Monitoring świstaka prowadzony jest w oparciu o podaną metodykę od 2000 roku przez Tatrzański Park Narodowy. Wyniki uzyskiwane w kolejnych latach wskazują na stabilny stan populacji świstaka w TPN z tendencją wzrostową liczby kolonii.