

Ciemiężyca czarna *Veratrum nigrum*

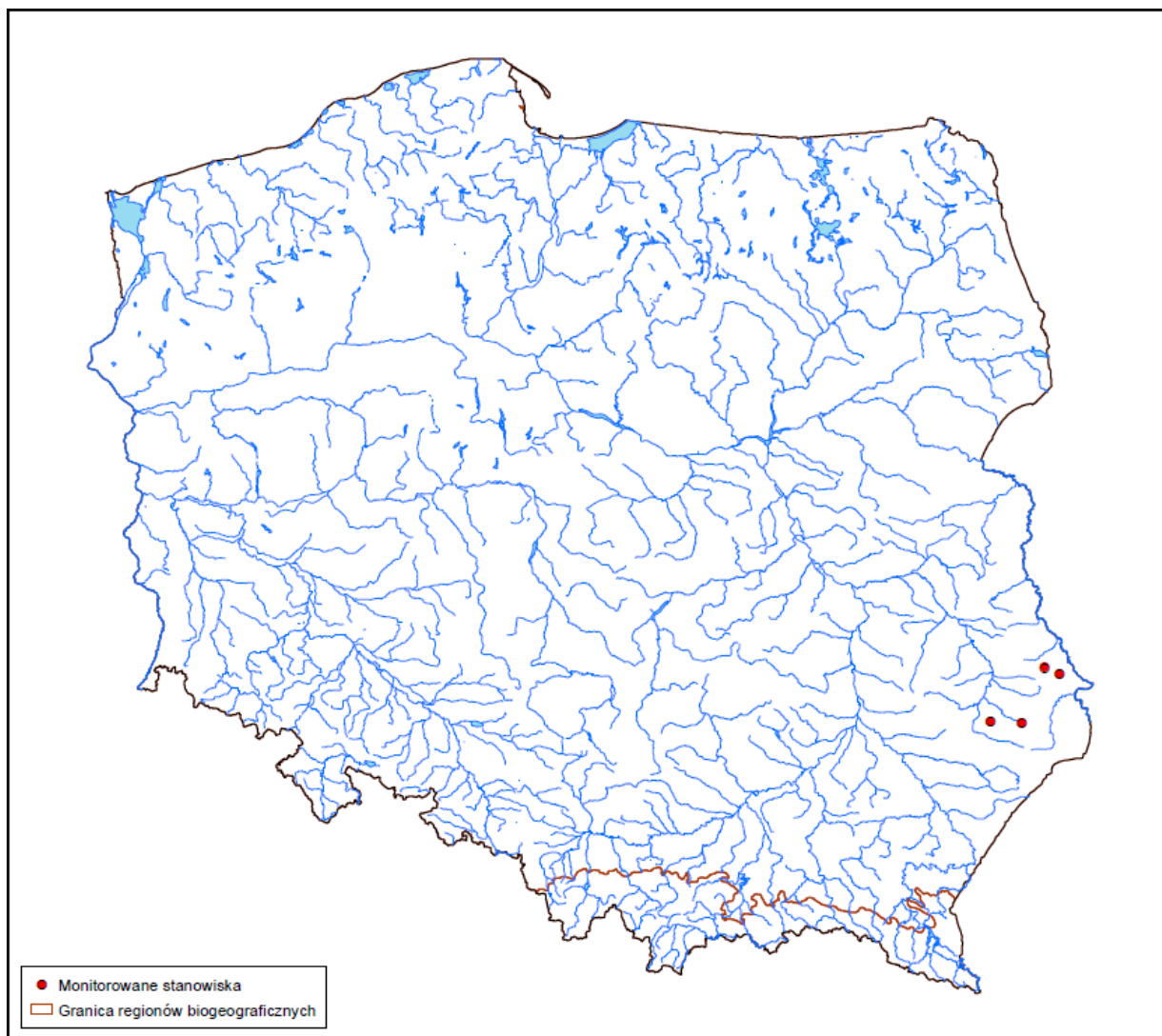


Koordinator: Marek Kucharczyk

Ekspert lokalny: Kucharczyk Marek

Liczba i lokalizacja stanowisk i obszarów monitoringowych

W 2011 r. przeprowadzono obserwacje na wszystkich znanych w Polsce stanowiskach ciemiężycy czarnej *Veratrum nigrum*:
Wyżyna Lubelska (Padół Zamojski).



Ryc. 1. Rozmieszczenie stanowisk monitoringu gatunku na tle jego zasięgu geograficznego

Wszystkie stanowiska położone są w regionie kontynentalnym.

Tab. 1. Zestawienie badanych stanowisk i obszarów

Nazwa stanowiska	Lokalizacja stanowiska
Niedzielski Las/Kąty	PLH060010 Kąty PLH060012 Niedzielski Las PLB060012 Roztocze
Łabunie	PLH060080 Łabunie rezerwat Łabunie
Lasy Strzeleckie	PLH060099 Uroczyska Lasów Strzeleckich PLB060007 Lasy Strzeleckie Strzelecki Park Krajobrazowy
Teresin	Niechroniony; Wschodnia część Działów Grabowieckich

Gatunek był dotąd monitorowany na stanowisku w Łabuniach i w Teresinie ramach PMŚ w latach 2000-2004.

Stanowisko referencyjne:

Łabunie – jedna z dwóch najliczniejszych populacji w Polsce, możliwość obserwacji reakcji populacji na zabiegi czynnej ochrony, możliwość prowadzenia badań populacyjnych i śledzenia losów osobników od stadium juvenilnego.

Stanowiska badawcze:

Niedzielski Las/Kąty – liczna, druga co do wielkości populacja w Polsce, jedyna populacja, której część rośnie w siedlisku nieleśnym (6210); możliwość obserwacji reakcji populacji na sposób gospodarowania w lasach.

Lasy Strzeleckie - średnio liczna populacja, możliwość obserwacji reakcji populacji na zabiegi czynnej ochrony.

Teresin – skrajnie mała populacja.

Wyniki badań i ocena stanu zachowania

Tab. 2. Podsumowanie ocen wskaźników na wszystkich badanych stanowiskach

Parametr	Wskaźniki	Ocena		
		FV	U1	U2
Populacja	Liczebność	3 stan.	1 stan.	-
	Struktura	1 stan.	2 stan.	1 stan.
	Stan zdrowotny	3 stan.	1 stan.	-
Siedlisko	Powierzchnia potencjalnego siedliska	4 stan.	-	-
	Powierzchnia zajętego siedliska	3 stan.	1 stan.	-
	Fragmentacja siedliska	3 stan.	1 stan.	-
	Zwarcie drzew i krzewów	1 stan.	3 stan.	-
	Ocienienie	1 stan.	3 stan.	-
	Wysokość runi	-	4 stan.	-
	Miejsce do kiełkowania	4 stan.	-	-
Perspektywy ochrony		-	4 stan.	-
Ocena ogólna		-	3 stan.	1 stan.

Stan populacji

Liczebność. Obserwacje objęły 4 populacje obejmujące całość populacji w obrębie zasięgu gatunku w Polsce. Populacje te różnią się wielkością: od 3 os. w Teresinie, 81 – w Lasach Strzeleckich, 340 – w Niedzielskim Lesie/Kąty do 735 os. w Łabuniach. Liczebność w stanowisku w Teresinie jest zbyt mała. Pozostałe populacje są dostatecznie liczne, aby mogły przetrwać w najbliższej przyszłości.

Struktura populacji

Udział osobników generatywnych w populacjach jest bardzo zmienny: w Teresinie nie obserwowano pędów generatywnych; w Łabuniach stanowiły one 5,2% wszystkich os., 5,6% w Niedzielskim Lesie/Kątach i 39,6% w Lasach Strzeleckich. Kwitnienie jest silnie powiązane z warunkami świetlnymi w siedliskach leśnych – udział pędów kwitnących jest najliczniejszy w warunkach umiarkowanego oświetlenia. Optymalny udział pędów generatywnych mają

populacje w Lasach Strzeleckich oraz w obszarze Natura 2000 PLH060010 Kąty, gdzie gatunek rośnie w murawie kserotermicznej.

Owocowanie obserwowano na wszystkich stanowiskach, z wyjątkiem Teresina. Tam też nie zaobserwowano **osobników juvenilnych** (w odróżnieniu do pozostałych stanowisk).

Siedlisko

Ocena zmian **powierzchni potencjalnego i zajmowanego siedliska** była możliwa w oparciu o obserwacje wykonywane nieregularnie w czasie ostatnich 10-15 lat. Na uwagę zasługuje fakt, że w prawie każdym przypadku potencjalne siedlisko jest znacznie większe niż aktualnie zajmowane przez populację. Wskazuje to na niedostateczne wypełnienie dostępnych siedlisk i możliwość zwiększenia arealu gatunku, o ile warunki siedliskowe się poprawią.

Fragmentacja siedliska jest oceniana jako mała lub średnia (na 1 stanowisku).

Jak wspomniano wyżej, limitujące dla populacji ciemńycy są warunki świetlne.

Ocienienie waha się od otwartej przestrzeni (Kąty) do 70% w Niedzielskim Lesie i Łabuniach. Są to wartości ocenione jako warunki optymalne lub niezadowolające.

Wysokość runi nie stanowi czynnika ograniczającego dla obserwowanych populacji, choć wyniki obserwacji wskazują na zwiększającą się bujność runa.

Wskaźnik „**miejsca do kiełkowania**” służy do określenia potencjalnych możliwości wzrostu i rozwoju następnych pokoleń. W badanych populacjach warunki te są dobre.

Perspektywy ochrony

Perspektywy ochrony ciemńycy czarnej oceniane są jako niezadowolające, ze względu na wzrastające ocienienie na skutek zagęszczania warstwy koron drzew i krzewów i mały udział pędów generatywnych. Proces zwiększania ocienienia będzie postępował i warunki świetlne będą się pogarszać na wszystkich stanowiskach, o ile nie zostaną wprowadzone działania ochronne wykonywane w regularnych okresach czasu. Sprzyja takiemu rozwiązaniu fakt, że 3 stanowiska położone są na obszarach Natura 2000, gdzie można połączyć cel ochrony siedlisk przyrodniczych z ochroną rzadkiego gatunku rośliny chronionego w Polsce, choć nie będącego przedmiotem ochrony w tych obszarach.

Zidentyfikowane negatywne oddziaływania to: gospodarka leśna, odnawianie lasu po wycince (nasadzenia), eksploatacja lasu bez odnawiania, inne lub mieszane formy międzygatunkowej konkurencji wśród roślin, które prowadzą do wzrostu ocienienia. Jednocześnie oddziaływania: wycinka lasu, usuwanie podszytu i eksploatacja lasu bez odnawiania oceniono jako pozytywne.

Parametry stanu ochrony na poszczególnych stanowiskach

Na badanych stanowiskach poszczególne parametry zostały ocenione jako:

Tab. 3. Zestawienie ocen parametrów stanu ochrony gatunku na badanych stanowiskach

Stanowiska\Oceny:	Stan	Stan siedliska	Perspektywy	Ocena ogólna
-------------------	------	----------------	-------------	--------------

	populacji			
Łabunie	U1	U1	U1	U1
Niedzielski Las/Kąty	U1	U1	U1	U1
Lasy Strzeleckie	FV	U1	U1	U1
Teresin	U2	U1	U1	U2

Stan populacji:

Właściwy – FV, jest jedynie w Lasach Strzeleckich, jako niezadowolający (U1) oceniono w Łabuniach i Niedzielskim Lesie/Kątach przede wszystkim ze względu na mały udział pędów generatywnych. Jako zły (U2) został uznany w Teresinie (brak pędów generatywnych i skrajnie mała populacja).

Stan siedliska:

Został uznany za niewłaściwy (U1) na wszystkich 4 stanowiskach ze względu na ocienienie przez krzewy i drzewa lub przez wysokie rośliny runa (zwłaszcza Lasy Strzeleckie).

Perspektywy ochrony:

Perspektywy ochrony oceniane są jako niezadowolające, ze względu na wzrastające ocienienie na skutek zagęszczania warstwy koron drzewostanu i krzewów oraz mały udział pędów generatywnych w populacji. Stanowisko w Łabuniach podlega ochronie prawnej (rezerwat przyrody). Nie wykonuje się zabiegów ochrony czynnej skierowanej na ochronę gatunku.

Ocena ogólna:

Wynika z oceny w/w. parametrów – zły w Teresinie, niezadowolający – w pozostałych stanowiskach.

Stan ochrony w regionie kontynentalnym: niezadowolający U1.

O takiej ocenie decydują zarówno mała liczba stanowisk gatunku, jak i niewielka liczebność populacji na poszczególnych stanowiskach. Negatywny wpływ na ocenę stanu ochrony mają także warunki siedliskowe – naturalne procesy sukcesji wyraźnie ograniczają zarówno liczebność populacji jak i wpływają na jej strukturę przez ograniczenie pojawiania się pędów generatywnych. Upośledzona jest więc możliwość odnawiania się populacji i jej możliwość rozprzestrzeniania się.

Wstępną ocenę stanu ochrony gatunku w regionie (a zarazem w kraju), to:

Region	Ocena			
	Stan populacji	Stan siedliska	Perspektywy	Ocena ogólna
Kontynentalny	U1	U1	U1	U1

Informacja o gatunkach inwazyjnych

Nie stwierdzono obecności gatunków obcych, inwazyjnych na żadnym z monitorowanych stanowisk.

Informacja o zróżnicowaniu geograficznym (przestrzennym) wyników

Badane stanowiska leżą przy zachodniej granicy zasięgu gatunku i są to wszystkie, znane w Polsce, choć skupione w jednym rejonie. Nie można wykluczyć odnalezienia w przyszłości

nowych stanowisk w miejscach, o sprzyjających warunkach siedliskowych. Uzyskane wyniki są reprezentatywne dla oceny stanu gatunku w Polsce. Najlepszy stan ochrony gatunku stwierdzono w Lasach Strzeleckich, a najgorszy w Teresinie.