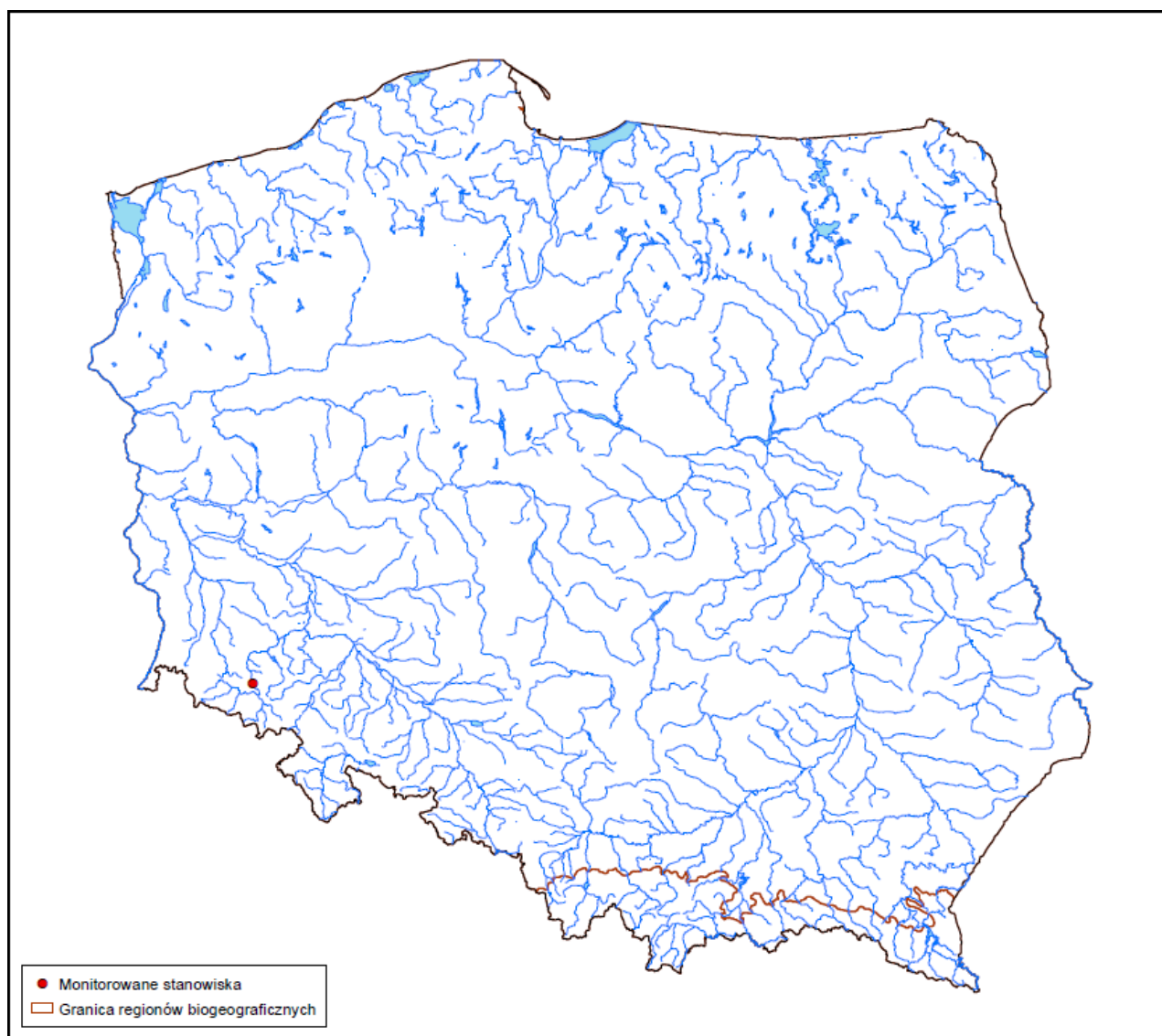


Cyklamen purpurowy *Cyclamen purpurascens*



Koordynator: Joanna Perzanowska
Ekspert lokalny: Perzanowska Joanna

Liczba i lokalizacja stanowisk i obszarów monitoringowych



Ryc. 1. Rozmieszczenie stanowisk monitoringu gatunku na tle jego zasięgu geograficznego

Gatunek był monitorowany w 2011 roku.

Cyklamen jest znany w Polsce tylko z regionu kontynentalnego. Jedyne, aktualnie potwierdzone stanowisko tego gatunku to Góra Miłek w Górach Kaczawskich. Rośnie tam na jednym z wierzchołków, na wysokości ok. 570 m n.p.m. (Berdowski, 2001). Stanowisko monitoringowe zlokalizowano w miejscu występowania gatunku, obejmując badaniami całą jego populację.

Tab. 1. Zestawienie badanych stanowisk i obszarów

Nazwa stanowiska	Lokalizacja stanowiska
Góra Miłek	Natura 2000 Góry i Pogórze Kaczawskie PLH020037, Rudawski Park Krajobrazowy (1989), rezerwat przyrody Góra Miłek (1994)

Gatunek nie był badany w ramach PMŚ w latach 2000-2004. W Polskiej czerwonej księdze roślin (2001) zaliczony został do gatunków krytycznie zagrożonych w naszym kraju (kat. CR).

Wyniki badań i ocena stanu zachowania

Stan populacji

Liczba osobników: odnaleziono 41 osobników;

Liczba os. generatywnych: 30 osobników, co stanowi ok. 75 % całej populacji;

Obecność siewek: były obecne, odnaleziono ich 33;

Liczba skupień: odnaleziono 7 skupień cyklamena, liczących od 1 os do 10 os.;

Stan zdrowotny: nie stwierdzono istotnych oznak chorób lub innych uszkodzeń. Nie zaobserwowano też mechanicznych uszkodzeń i prób pozyskania spowodowanych przez ludzi.

Stan siedliska

Powierzchnia potencjalnego siedliska: została oceniona na ok. 3 a, obejmuje zgrupowania skałek w okolicach szczytu. Jest to powierzchnia znacząco większa niż zajęta przez populację.

Powierzchnia zajętego siedliska: określona jest jako wielokąt obejmujący wszystkie miejsca występowania osobników monitorowanego gatunku, wynosi około 25 m²

Powierzchnia zajęta przez populację: to sumaryczna powierzchnia zajęta przez osobniki gatunku, oceniona na ok. 10 dm²

Zwarcie koron drzew: 70-80%, zgodne z przeciętnymi wartościami dla tego typu lasu.

Zwarcie podszytu (warstwy krzewów): ok. 30-40% zgodne z przeciętnymi wartościami dla tego typu lasu.

Zwarcie runa: ok. 70 % w płacie buczyny, lokalnie – w miejscach w którym rośnie cyklamen mniejsze – ok.25-30%.

Wysokie byliny/gatunki ekspansywne – konkurencyjne: podrost buka, lokalnie, nadmiernie zwiększający ocienienie.

Gatunki obce, inwazyjne: brak.

Wysokość runa: średnio na większości siedliska gatunku 10-20 cm, (30 lok.), max. pojedyncze rośliny do 60cm.

Ściółka (martwa materia organiczna): średnia grubość: 2-3 cm; zakres wartości: 0 cm do 10 cm.

Miejsca do kiełkowania: oceniono na 10%, zaliczając do nich miejsca z odkrytą glebą, ew. cienką warstwą mchów. Także warstwa ściółki powinna w tych miejscach być luźna, nie w pełni zwarta.

Tab. 2. Podsumowanie ocen wskaźników na badanym stanowisku

Parametr	Wskaźniki	Ocena		
		FV	U1	U2
Populacja	Liczba osobników			U2
	Liczba (%) os. generatywnych	FV		
	Obecność siewek		U1	
	Liczba skupień	XX	XX	XX
	Stan zdrowotny	FV		
Siedlisko	Powierzchnia potencjalnego siedliska	FV		
	Powierzchnia zajętego siedliska		U1	
	Powierzchnia zajęta przez populację		U1	
	Zwarcie koron drzew	FV		
	Zwarcie podszytu (warstwy krzewów)	FV		
	Zwarcie runa		U1	

Wysokie byliny/gatunki ekspansywne – konkurencyjne		U1	
Gatunki obce, inwazyjne	FV		
Wysokość runa	FV		
Ściółka (martwa materia organiczna)		U1	
Miejsca do kiełkowania	FV		

Stan populacji – stan oceniony jako zły, ze względu na bardzo małą liczebność populacji, zagrożoną w wyniku tego zdarzeniami losowymi.

Stan siedliska - ocena trudna do wyprowadzenia, ze względu na słabą znajomość ekologii tego gatunku. Niemniej, obecność gatunków ekspansywnych, zwierająca się warstwa krzewów oraz gruba warstwa nierozłożonych liści decydują o ocenie tego parametru jako U1.

Perspektywy ochrony - teren podlegający ochronie rezerwatowej, zajmowane siedlisko jest dość stabilne i prawdopodobnie nie zmieniające się istotnie w ostatnich latach, ponadto brak bezpośredniego, kierunkowego oddziaływania człowieka na gatunek i jego siedlisko.

Natomiast: stanowisko jest izolowane, bez możliwości zasilenia populacji z zewnątrz. Zgodnie z danymi literaturowymi gatunek zmniejszył swoją liczebność. Przyczyny tego faktu nie są znane. Brak danych umożliwiających planowanie ew. działań ochrony czynnej.

Podsumowanie ocen parametrów dla stanowiska i regionu kontynentalnego:

Stanowisko/Region	Ocena			
	Stan populacji	Stan siedliska	Perspektywy	Ocena ogólna
Góra Miłek /Kontynentalny	U2	U1	U1	U2

Stan ochrony w regionie kontynentalnym

Cyklamen purpurowy w Polsce podawany był z oderwanych, izolowanych od głównego zasięgu stanowisk, oddalonych od niego o ponad 100 kilometrów w kierunku północnym, a więc już w warunkach dla gatunku nieoptymalnych. W skali regionu, stan jego ochrony jest oceniony jako zły U2. Wynika to z obserwowanego na przestrzeni ostatnich dwudziestu lat spadku liczebności gatunku (w roku 1993 – ok. 100 os, 2001 – ok. 50 os.) i prawdopodobnie kurczenia się jego zasięgu w obrębie stanowiska na Górze Miłek. Inne, podawane niegdyś stanowiska gatunku z Dolnego Śląska nie były potwierdzone od lat. Podobnie w Jaroszowcu na Jurze Krakowsko-Częstochowskiej, gdzie gatunek był stwierdzony tylko 1 raz, nie został już więcej odszukany i stanowisko zostało uznane za historyczne.

Na stanowisku na Górze Miłek nie obserwuje się oznak negatywnego wpływu człowieka. Także stan zbiorowisk, w których występuje cyklamen wydaje się właściwy i stabilny. Niejasne są więc przyczyny zmian zachodzących w populacji cyklamena.

Informacja o gatunkach inwazyjnych

Nie stwierdzono żadnych gatunków inwazyjnych na stanowisku monitorowanego gatunku, jak również w jego sąsiedztwie, na obszarze potencjalnego siedliska gatunku.

Informacja o zróżnicowaniu geograficznym (przestrzennym) wyników

Gatunek jest znany wyłącznie z 1 stanowiska w Polsce od początków XX w, na którym jest monitorowany. Brak materiału porównawczego zarówno z poprzednich lat jaki innych stanowisk, pozwalających na ustalenie zakresu wartości warunków siedliskowych, w jakich gatunek najchętniej występuje na terenie Polski.