

Leniec bezpodkwiatkowy *Thesium ebracteatum* Hayne (1437)



Koordinator: Paweł Pawlikowski

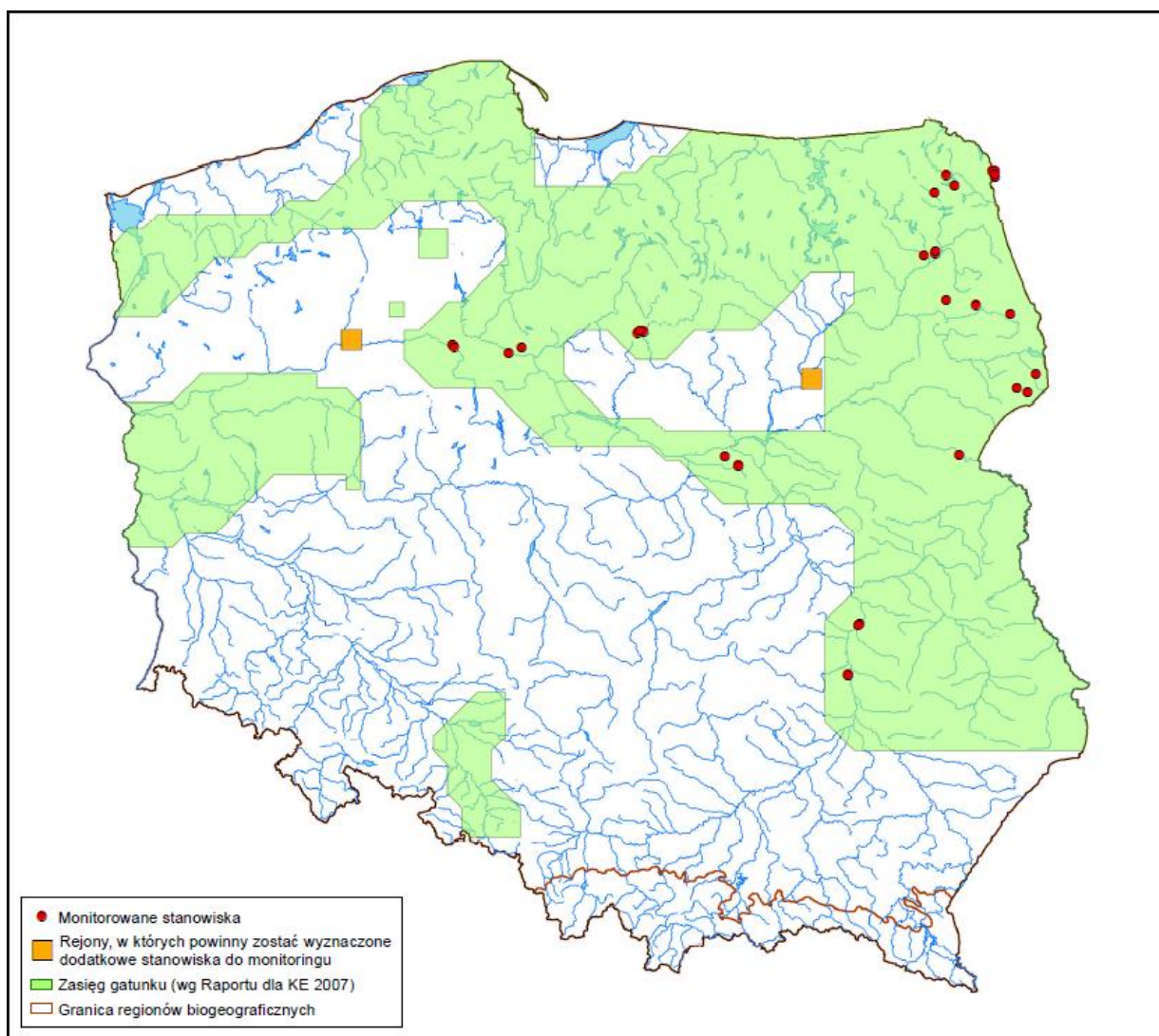
Eksperti lokalni: I. Łazowy-Szczepanowska, A. Cwener, D. Wołkowycki, A. Kębtowska, M. Wołkowycki, T. Załuski, E. Krasicka-Korczyńska, M. Maliszewska

Gatunek występuje w Polsce jedynie w regionie kontynentalnym. W latach 2009-2011 monitoring objął 31 stanowisk leńca *Thesium ebracteatum* (Tab. 1), w dziesięciu Ostojach Natura 2000: Puszczy Augustowskiej (5 populacji), Przełomie Wisły w Małopolsce (4 stanowiska), Puszczy Białowieskiej (3 populacje), Dolina Biebrzy (3 populacje), Ostoi Lidzbarskiej (3 populacje), Puszczy Kampinoskiej (3 stanowiska), Ostoi Wigierskiej (2 stanowiska), Puszczy Knyszyńskiej (2 stanowiska), Równinie Szubińsko-Łabiszyńskiej (2 stanowiska) i Ostoi Nadbużańskiej (1 stanowisko). Trzy populacje znajdowały się poza obszarami Natura 2000: w okolicach Torunia (2 stanowiska) i w Puszczy Knyszyńskiej, jednak poza ostoją (1 stanowisko).

Dziewiętnaście spośród analizowanych stanowisk zlokalizowane jest w północno-wschodniej Polsce, gdzie znajduje się centrum występowania leńca bezpodkwiatkowego w Polsce; pozostałe 12 rozproszonych jest w północnej, środkowej i południowej Polsce, z wyłączeniem

zachodu kraju. Wyniki powyższego monitoringu są w pełni wystarczające, aby ocenić stan zachowania gatunku w regionie kontynentalnym.

Liczba i lokalizacja stanowisk i obszarów monitoringowych



Ryc. 1. Rozmieszczenie stanowisk monitoringu gatunku na tle jego zasięgu geograficznego

Tab. 1. Zestawienie badanych stanowisk i obszarów

Nazwa stanowiska	Lokalizacja stanowiska (obszar N2000 lub inny chroniony, np. park krajobrazowy, rezerwat lub jednostka geograficzna – pasmo górskie, dolina rzeki, niecka, wyżyna, itp)
Czerlonka	Puszcza Białowieska PLC200004
Derguszki	Puszcza Augustowska PLH200005
Dorotka I	Przełom Wisły w Małopolsce PLH060045
Dorotka II	Przełom Wisły w Małopolsce PLH060045
Dybowo	Okolice Torunia
Glinki	Ostoja Lidzbarska PLH280012
Góra Nowy Świat	Dolina Biebrzy PLH200008

Góra Załazie	Dolina Biebrzy PLH200008
Helenowskie Góry	Puszcza Kampinoska PLC140001
Horodnianka	Puszcza Knyszyńska
Izabelin	Puszcza Kampinoska PLC140001
Józefowo	Puszcza Augustowska PLH200005
Knyszyn	Ostoja Knyszyńska PLH200006
Konopaty 1	Ostoja Lidzbarska PLH280012
Konopaty 2	Ostoja Lidzbarska PLH280012
Kopytkowo	Dolina Biebrzy PLH200008
Kose Mosty	Puszcza Białowieska PLC200004
Krusznik	Ostoja Wigierska PLH200004
Małe Rudy	Równina Szubińsko-Łabiszyńska PLH040029
Męcierz I	Przełom Wisły w Małopolsce PLH060045
Męcierz II	Przełom Wisły w Małopolsce PLH060045
Mierzvice	Ostoja Nadbużańska PLH140011
Nieznany Bór	Puszcza Białowieska PLC200004
Nożegary 1	Puszcza Augustowska PLH200005
Nożegary 2	Puszcza Augustowska PLH200005
Przystajnie	Puszcza Augustowska PLH200005
Radulin	Ostoja Knyszyńska PLH200006
Sobolewo	Ostoja Wigierska PLH200004
Toruń Barbarka	Okolice Torunia
Zakrętkowa Góra	Puszcza Kampinoska PLC140001
Zamość koło Rynarzewa	Równina Szubińsko-Łabiszyńska PLH040029

Lokalizacja wszystkich stanowisk w terenie jest możliwa dzięki wprowadzonym do bazy współrzędnym GPS.

Gatunek nie był badany w ramach PMŚ w latach 2000-2004.

Wyniki badań i ocena stanu zachowania

Tab. 2. Podsumowanie ocen wskaźników na wszystkich badanych stanowiskach (w obszarach N2000 i poza nimi)

Parametr	Wskaźniki	Ocena		
		FV	U1	U2
Populacja	Liczba osobników	23 stan.	-	6 stan.
	Liczba osobników generatywnych	18 stan.	7 stan.	6 stan.
	Liczba osobników wegetatywnych	12 stan.	2 stan.	7 stan.
	Stan zdrowotny (chlorozy, nekrozy, pokrój)	23 stan.	2 stan.	2 stan.
Siedlisko	Gatunki ekspansywne	13 stan.	12 stan.	6 stan.
	Gatunki obce inwazyjne	23 stan.	8 stan.	-
	Ocienienie	17 stan.	6 stan.	8 stan.
	Powierzchnia potencjalnego siedliska	18 stan.	12 stan.	1 stan.
	Powierzchnia zajętego siedliska	6 stan.	17 stan.	8 stan.

	Stopień zarośnięcia przez wysokie byliny	17 stan.	11 stan.	3 stan.
	Warstwa nierozłożonej materii organicznej	24 stan.	6 stan.	1 stan.
	Wysokość runi/runa	14 stan.	7 stan.	10 stan.
	Zwarcie drzew i krzewów	22 stan.	7 stan.	2 stan.
	Zwarcie runi/runa	13 stan.	13 stan.	5 stan.

Stan populacji:

Liczba osobników – na badanych stanowiskach obserwowano od 0 (wszystkie cztery stanowiska w ostoi Małopolski Przełom Wisły) do ponad 30 000 pędów (Kopytkowo). Populacje bardzo obfite (> 1000 pędów) stwierdzono na pięciu stanowiskach (16%; Kopytkowo, Góra Załazie, Kose Mosty, Toruń-Barbarka i Zamość koło Rynarzewa). Populacje bardzo niewielkie (< 10 pędów) stwierdzona na stanowiskach Izabelin, Glinki i Przystajnie. Najobfitsze stanowiska charakteryzowała największa powierzchnia zajętego, dogodnego siedliska.

Liczba osobników generatywnych – na stanowiskach, gdzie stwierdzono występowanie gatunku, obserwowano od 0 (Glinki) do ok. 10 000 pędów generatywnych (Kopytkowo). Ponad 33% populacji spośród potwierdzonych, stanowiły te bardzo nieliczne, liczące kilka-kilkanaście pędów generatywnych. Dominowały zatem stanowiska z stosunkowo obfitymi skupiskami gatunku.

Liczba osobników wegetatywnych – na potwierdzonych stanowiskach obserwowano od 2 (Glinki) do ponad 20 000 pędów wegetatywnych. Różnice liczby osobników między poszczególnymi populacjami były bardzo znaczące. Dominowały populacje dość obfite, liczące kilkadziesiąt-kilkaset pędów wegetatywnych.

Stan zdrowotny (chlorozy, nekrozy, pokrój) – w większości przypadków nie stwierdzono zmian tego typu, za wyjątkiem śladów zgrzyzania przez zwierzęta. Na nielicznych stanowiskach stwierdzono od 6 % do 78 % (Góra Nowy Świat) pędów zdeformowanych.

Stan siedliska:

Gatunki ekspansywne – na badanych stanowiskach gatunki ekspansywne (wyłączając podrost drzew oraz gatunki mało ekspansywne, jak mietlica pospolita *Agrostis capillaris* czy pszeniec zwyczajny *Melampyrum pratense*). pokrywały od 0 % powierzchni (stanowiska Nieznany Bór, Zamość koło Rynarzewa, Zakrętkowa Góra) do 45 % powierzchni (Góra Załazie). Najwyższe pokrycie gatunków ekspansywnych (> 20 %) stwierdzono na stanowiskach Góra Załazie, Konopaty 1, Derguszki, Kopytkowo i Kose Mosty. W większości przypadków pokrycie omawianych gatunków było umiarkowane i wynosiło poniżej 10%.. Największy udział w grupie gatunków ekspansywnych miał trzcinnik piaskowy *Calamagrostis epigeios*; mniejsze znaczenie miały inne gatunki, jak orlica pospolita *Pteridium aquilinum*, kupkówka pospolita *Dactylis glomerata*, trzęślica modra *Molinia coerulea*, trzcinnik leśny *Calamagrostis arundinacea* i perz zwyczajny *Elymus repens*. W niektórych przypadkach do grupy gatunków ekspansywnych zaliczyć trzeba było typowe gatunki towarzyszące leńcowi, jak mietlica pospolita *Agrostis capillaris*; np. na stanowisku Konopaty 2, gdzie pokrywała 60% powierzchni.

Gatunki obce inwazyjne – na badanych stanowiskach pokrywały od 0 % (większość stanowisk) do ok. ok. 10% (Toruń Barbarka). W 10 przypadkach (32%), w obrębie lub w bezpośrednim sąsiedztwie stanowisk, stwierdzono występowanie obcych gatunków inwazyjnych, najczęściej

czeremchy późnej *Prunus serotina*, rzadziej innych (łubin trwały, dąb czerwony, świdośliwa, niecierpek drobnokwiatowy).

Ocienienie – na większości badanych stanowisk było nieznaczne (tylko jedna z warstw przekraczała pokrycie 50 %). Większe ocienienie wystąpiło na 4 stanowiskach (Dorotka II, Derguszki, Przystajnie i Konopaty 1). Wynikało z pokrywania przez dwie warstwy powyżej > 50% powierzchni. Największe ocienienie stwierdzono na stanowisku Dorotka II, gdzie zwarcia warstw wynosiły: a: 5%, b: 80%, c: 60%.

Powierzchnia potencjalnego siedliska – na badanych stanowiskach wynosiła od 0,03 ha (Nieznany Bór) do ok. 8 ha (Konopaty 1). W większości przypadków wynosiła kilkanaście arów. Większe wartości (ok. 1 ha i więcej) stwierdzono w 19% przypadków (Konopaty 1, Góra Załazie, Czerlonka, Kopytkowo, Męcierz I i II).

Powierzchnia zajętego siedliska – na badanych stanowiskach wynosiła od 0,0001 ha (Przystajnie i Glinki) do 0,88 ha (Kopytkowo). Bardzo ograniczone arealy (poniżej 0,001 ha) odnotowano na 41% stanowisk. Najwyższe wartości (ok. 0,5 ha i więcej) odnotowano jedynie na stanowiskach Kopytkowo, Góra Załazie i Czerlonka. Powierzchnia zajętego siedliska była najczęściej proporcjonalna do liczebności populacji.

Stopień zarośnięcia przez wysokie byliny – wyniki dla tego wskaźnika są zbliżone do wyników dla wskaźnika „Gatunki ekspansywne”.

Warstwa nierozłożonej materii organicznej – na większości badanych stanowisk nie przekraczała 0,5 cm. Najniższe wartości wskaźnika stwierdzono na stanowiskach Konopaty 2 i Zamość koło Rynarzewa (0,2 cm); najwyższe – na stanowisku na stanowisku Dorotka I (3 cm).

Wysokość runi/runa – na badanych stanowiskach wynosiła od 15 cm (stanowiska Nożegary 1 i Czerlonka) do 77 cm (Małe Rudy). W większości przypadków wysokość runa gatunków wynosiła 20-30(40) cm. Wysokie wartości obserwowano przede wszystkim na stanowiskach nieleśnych.

Zwarcie drzew i krzewów – na badanych stanowiskach pokrywały od 0 % powierzchni (stanowiska Radulin i Dybowo) do łącznego zwarcia przekraczającego 90% (Helenowskie Góry). Ich pokrycie było bardzo zróżnicowane.

Zwarcie runi/runa – wyniki dla tego wskaźnika są zbliżone do wyników dla wskaźnika „Ocienienie”.

Wskaźniki w obszarach N2000:

Tab. 3. Podsumowanie ocen wskaźników na badanych obszarach – Dolina Biebrzy PLH200008

Parametr	Wskaźniki	Ocena		
		FV	U1	U2
Populacja	Liczba osobników	3 stan.	-	-
	Liczba osobników generatywnych	2 stan.	1 stan.	-
	Liczba osobników wegetatywnych	3 stan.	-	-
	Stan zdrowotny (chlorozy, nekrozy, pokrój)	2 stan.	-	1 stan.
Siedlisko	Gatunki ekspansywne	-	1 stan.	2 stan.
	Gatunki obce inwazyjne	3 stan.	-	-
	Ocienienie	2 stan.	1 stan.	-
	Powierzchnia potencjalnego siedliska	3 stan.	-	-
	Powierzchnia zajętego siedliska	3 stan.	-	-

	Stopień zarośnięcia przez wysokie byliny	1 stan.	1 stan.	1 stan.
	Warstwa nierozłożonej materii organicznej	-	3 stan.	-
	Wysokość runi/runa	-	-	3 stan.
	Zwarcie drzew i krzewów	3 stan.	-	-
	Zwarcie runi/runa	-	3 stan.	-

Tab. 4. Podsumowanie ocen wskaźników na badanych obszarach – Ostoja Augustowska PLH200005

Parametr	Wskaźniki	Ocena		
		FV	U1	U2
Populacja	Liczba osobników	4 stan.	-	1 stan.
	Liczba osobników generatywnych	4 stan.	1 stan.	-
	Liczba osobników wegetatywnych	4 stan.	-	1 stan.
	Stan zdrowotny (chlorozy, nekrozy, pokrój)	5 stan.	-	-
Siedlisko	Gatunki ekspansywne	4 stan.	1 stan.	-
	Gatunki obce inwazyjne	2 stan.	3 stan.	-
	Ocienienie	3 stan.	2 stan.	-
	Powierzchnia potencjalnego siedliska	5 stan.	-	-
	Powierzchnia zajętego siedliska	1 stan.	3 stan.	1 stan.
	Stopień zarośnięcia przez wysokie byliny	5 stan.	-	-
	Warstwa nierozłożonej materii organicznej	5 stan.	-	-
	Wysokość runi/runa	3 stan.	2 stan.	-
	Zwarcie drzew i krzewów	5 stan.	-	-
	Zwarcie runi/runa	5 stan.	-	-

Tab. 5. Podsumowanie ocen wskaźników na badanych obszarach – Ostoja Knyszyńska PLH200006

Parametr	Wskaźniki	Ocena		
		FV	U1	U2
Populacja	Liczba osobników	2 stan.	-	-
	Liczba osobników generatywnych	1 stan.	1 stan.	-
	Liczba osobników wegetatywnych	2 stan.	-	-
	Stan zdrowotny (chlorozy, nekrozy, pokrój)	2 stan.	-	-
Siedlisko	Gatunki ekspansywne	-	1 stan.	1 stan.
	Gatunki obce inwazyjne	1 stan.	1 stan.	-
	Ocienienie	1 stan.	-	1 stan.
	Powierzchnia potencjalnego siedliska	1 stan.	1 stan.	-
	Powierzchnia zajętego siedliska	-	2 stan.	-
	Stopień zarośnięcia przez wysokie byliny	2 stan.	-	-
	Warstwa nierozłożonej materii organicznej	1 stan.	1 stan.	-
	Wysokość runi/runa	1 stan.	1 stan.	-

	Zwarcie drzew i krzewów	1 stan.	-	1 stan.
	Zwarcie runi/runa	-	1 stan.	1 stan.

Tab. 6. Podsumowanie ocen wskaźników na badanych obszarach – Ostoja Lidzbarska PLH280012

Parametr	Wskaźniki	Ocena		
		FV	U1	U2
Populacja	Liczba osobników	2 stan.	-	1 stan.
	Liczba osobników generatywnych	-	2 stan.	1 stan.
	Liczba osobników wegetatywnych	2 stan.	-	1 stan.
	Stan zdrowotny (chlorozy, nekrozy, pokrój)	2 stan.	1 stan.	-
Siedlisko	Gatunki ekspansywne	-	3 stan.	-
	Gatunki obce inwazyjne	2 stan.	1 stan.	-
	Ocienienie	2 stan.	1 stan.	-
	Powierzchnia potencjalnego siedliska	2 stan.	1 stan.	-
	Powierzchnia zajętego siedliska	1 stan.	1 stan.	1 stan.
	Stopień zarośnięcia przez wysokie byliny	1 stan.	2 stan.	-
	Warstwa nierozłożonej materii organicznej	2 stan.	1 stan.	-
	Wysokość runi/runa	2 stan.	1 stan.	-
	Zwarcie drzew i krzewów	2 stan.	1 stan.	-
	Zwarcie runi/runa	-	3 stan.	-

Tab. 7. Podsumowanie ocen wskaźników na badanych obszarach – Ostoja Nadbużańska PLH140011

Parametr	Wskaźniki	Ocena		
		FV	U1	U2
Populacja	Liczba osobników	1 stan.	-	-
	Liczba osobników generatywnych	-	1 stan.	-
	Liczba osobników wegetatywnych	-	1 stan.	-
	Stan zdrowotny (chlorozy, nekrozy, pokrój)	1 stan.	-	-
Siedlisko	Gatunki ekspansywne	-	1 stan.	-
	Gatunki obce inwazyjne	1 stan.	-	-
	Ocienienie	-	1 stan.	-
	Powierzchnia potencjalnego siedliska	-	-	1 stan.
	Powierzchnia zajętego siedliska	-	-	1 stan.
	Stopień zarośnięcia przez wysokie byliny	-	1 stan.	-
	Warstwa nierozłożonej materii organicznej	1 stan.	-	-
	Wysokość runi/runa	-	-	1 stan.
	Zwarcie drzew i krzewów	1 stan.	-	-

	Zwarcie runi/runa	-	1 stan.	-
--	-------------------	---	---------	---

Tab. 8. Podsumowanie ocen wskaźników na badanych obszarach – Ostoja Wigierska PLH200004

Parametr	Wskaźniki	Ocena		
		FV	U1	U2
Populacja	Liczba osobników	2 stan.	-	-
	Liczba osobników generatywnych	2 stan.	-	-
	Liczba osobników wegetatywnych	2 stan.	-	-
	Stan zdrowotny (chlorozy, nekrozy, pokrój)	2 stan.	-	-
Siedlisko	Gatunki ekspansywne	1 stan.	1 stan.	-
	Gatunki obce inwazyjne	1 stan.	1 stan.	-
	Ocienienie	1 stan.	1 stan.	-
	Powierzchnia potencjalnego siedliska	-	2 stan.	-
	Powierzchnia zajętego siedliska	-	2 stan.	-
	Stopień zarośnięcia przez wysokie byliny	1 stan.	1 stan.	-
	Warstwa nierozłożonej materii organicznej	2 stan.	-	-
	Wysokość runi/runa	1 stan.	1 stan.	-
	Zwarcie drzew i krzewów	2 stan.	-	-
	Zwarcie runi/runa	1 stan.	1 stan.	-

Tab. 9. Podsumowanie ocen wskaźników na badanych obszarach – Przełom Wisły w Małopolsce PLH060045

Parametr	Wskaźniki	Ocena		
		FV	U1	U2
Populacja	Liczba osobników	-	-	4 stan.
	Liczba osobników generatywnych	-	-	4 stan.
	Liczba osobników wegetatywnych	-	-	4 stan.
	Stan zdrowotny (chlorozy, nekrozy, pokrój)	-	-	-
Siedlisko	Gatunki ekspansywne	4 stan.	-	-
	Gatunki obce inwazyjne	4 stan.	-	-
	Ocienienie	2 stan.	-	2 stan.
	Powierzchnia potencjalnego siedliska	3 stan.	1 stan.	-
	Powierzchnia zajętego siedliska	-	-	4 stan.
	Stopień zarośnięcia przez wysokie byliny	3 stan.	1 stan.	-
	Warstwa nierozłożonej materii organicznej	3 stan.	-	1 stan.
	Wysokość runi/runa	1 stan.	1 stan.	2 stan.
	Zwarcie drzew i krzewów	2 stan.	2 stan.	-
	Zwarcie runi/runa	1 stan.	2 stan.	1 stan.

Tab. 10. Podsumowanie ocen wskaźników na badanych obszarach – Puszcza Białowieska PLC200004

Parametr	Wskaźniki	Ocena		
		FV	U1	U2
Populacja	Liczba osobników	3 stan.	-	-
	Liczba osobników generatywnych	3 stan.	-	-
	Liczba osobników wegetatywnych	3 stan.	-	-
	Stan zdrowotny (chlorozy, nekrozy, pokrój)	2 stan.	1 stan.	-
Siedlisko	Gatunki ekspansywne	1 stan.	2 stan.	-
	Gatunki obce inwazyjne	3 stan.	-	-
	Ocienienie	3 stan.	-	-
	Powierzchnia potencjalnego siedliska	2 stan.	1 stan.	-
	Powierzchnia zajętego siedliska	1 stan.	2 stan.	-
	Stopień zarośnięcia przez wysokie byliny	2 stan.	1 stan.	-
	Warstwa nierozłożonej materii organicznej	3 stan.	-	-
	Wysokość runi/runa	3 stan.	-	-
	Zwarcie drzew i krzewów	-	3 stan.	-
	Zwarcie runi/runa	3 stan.	-	-

Tab. 11. Podsumowanie ocen wskaźników na badanych obszarach – Puszcza Kampinoska PLC140001

Parametr	Wskaźniki	Ocena		
		FV	U1	U2
Populacja	Liczba osobników	1 stan.	-	2 stan.
	Liczba osobników generatywnych	2 stan.	-	1 stan.
	Liczba osobników wegetatywnych	2 stan.	-	1 stan.
	Stan zdrowotny (chlorozy, nekrozy, pokrój)	2 stan.	-	1 stan.
Siedlisko	Gatunki ekspansywne	-	1 stan.	2 stan.
	Gatunki obce inwazyjne	1 stan.	2 stan.	-
	Ocienienie	-	-	3 stan.
	Powierzchnia potencjalnego siedliska	-	3 stan.	-
	Powierzchnia zajętego siedliska	-	2 stan.	1 stan.
	Stopień zarośnięcia przez wysokie byliny	2 stan.	1 stan.	-
	Warstwa nierozłożonej materii organicznej	3 stan.	-	-
	Wysokość runi/runa	1 stan.	1 stan.	1 stan.
	Zwarcie drzew i krzewów	2 stan.	1 stan.	-
	Zwarcie runi/runa	-	1 stan.	2 stan.

Tab. 12. Podsumowanie ocen wskaźników na badanych obszarach – Równina Szubińsko-Łabiszyńska PLH040029

Parametr	Wskaźniki	Ocena		
		FV	U1	U2
Populacja	Liczba osobników	2 stan.	-	-
	Liczba osobników generatywnych	2 stan.	-	-
	Liczba osobników wegetatywnych	2 stan.	-	-
	Stan zdrowotny (chlorozy, nekrozy, pokrój)	2 stan.	-	-
Siedlisko	Gatunki ekspansywne	2 stan.	-	-
	Gatunki obce inwazyjne	2 stan.	-	-
	Ocienienie	1 stan.	-	1 stan.
	Powierzchnia potencjalnego siedliska	-	2 stan.	-
	Powierzchnia zajętego siedliska	-	2 stan.	-
	Stopień zarośnięcia przez wysokie byliny	1 stan.	1 stan.	-
	Warstwa nierozłożonej materii organicznej	2 stan.	-	-
	Wysokość runi/runa	1 stan.	-	1 stan.
	Zwarcie drzew i krzewów	1 stan.	-	1 stan.
	Zwarcie runi/runa	1 stan.	-	1 stan.

Badane obszary były zróżnicowane pod względem podobieństwa analizowanych wskaźników w obrębie ostoi.

Parametry w obszarach N2000:

Oceny poszczególnych parametrów na badanych stanowiskach przedstawia Tabela 8.

Tab. 13. Zestawienie ocen stanu zachowania gatunku na wszystkich badanych stanowiskach

Stanowiska	Oceny			
	stan populacji	stan siedliska	perspektywy	ocena ogólna
Czerlonka	FV	FV	U1	U1
Derguszki	FV	U1	U1	U1
Dorotka I	U2	U2	U2	U2
Dorotka II	U2	U2	U2	U2
Dybowo	FV	U1	U1	U1
Glinki	U2	U1	U2	U2
Góra Nowy Świat	U1	U1	FV	U1
Góra Załazie	FV	U1	FV	U1
Helenowskie Góry	U2	U2	U1	U2
Horodnianka	U1	U2	U1	U2
Izabelin	U2	U2	FV	U2

Józefowo	FV	FV	FV	FV
Knyszyn	FV	U1	FV	U1
Konopaty 1	FV	U1	U1	U1
Konopaty 2	FV	FV	U1	U1
Kopytkowo	FV	U1	FV	U1
Kose Mosty	FV	FV	FV	FV
Krusznik	FV	U1	U1	U1
Małe Rudy	FV	U1	U1	U2
Męcierz I	U2	FV	U2	U2
Męcierz II	U2	FV	U2	U2
Mierzvice	U1	U2	U1	U2
Nieznany Bor	U1	FV	U1	U1
Nożegary 1	FV	FV	FV	FV
Nożegary 2	FV	FV	FV	FV
Przystajnie	U2	U1	U1	U2
Radulin	FV	FV	FV	FV
Sobolewo	FV	FV	FV	FV
Toruń Barbarka	FV	U1	FV	U1
Zakrętkowa Góra	FV	U1	FV	U1
Zamość koło Rynarzewa	FV	U1	U2	U2

Stan populacji:

Na większości (61%) badanych stanowisk stan populacji oceniono jako właściwy (FV), w 21% jako zły (U2) i w 18 % jako niewystarczający (U1). Obniżone oceny (U2, U1) wynikały zwykle z niewielkiej liczebności populacji (Tab. 3).

Stan siedliska:

W 45% przypadków stan siedliska był niewystarczający (U1), a w 35% - właściwy. Przewaga obniżonych ocen (75%) wynika przede wszystkim ze zbyt dużej wysokości runa i udziału wysokich bylin, a także niewielkiego arealu populacji i siedliska; w mniejszym stopniu także pozostałych wskaźników (Tab. 3).

Perspektywy ochrony:

Blisko 42% analizowanych stanowisk uzyskało właściwą ocenę perspektyw ochrony, 39% - niewystarczającą, natomiast 19% - złą.

Ocena ogólna: Większość badanych stanowisk (42%) otrzymała ocenę ogólną niewystarczającą, 39% - złą, a tylko 19% właściwą. O obniżonych ocenach ogólnych zdecydowały w podobnym stopniu wszystkie parametry.

Stan ochrony w obszarach Natura 2000

W połowie ostoi stan populacji gatunku jest właściwy (FV). Poza tym jedynie w przypadku perspektyw ochrony (w Dolinie Biebrzy, Ostoi Knyszyńskiej i Puszczy Kampinoskiej) wystąpiła ocena właściwa. We wszystkich pozostałych przypadkach oceny są obniżone (U1 i U2), przy dominacji oceny niewłaściwej. Ocena ogólna była zazwyczaj niewłaściwa, oprócz Małopolskiego Przełomu Wisły, Ostoi Nadbużańskiej i Puszczy Kampinoskiej (gdzie przydzielono ocenę U2). W przypadku ocen stanu populacji wynika to z niskich liczebności gatunku (ostoje: Puszcza Kampinoska i Ostoja Nadbużańska) lub jego braku (ostoja Małopolski Przełom Wisły) a także ze złych ocen stanu siedliska, w szczególności w Ostoi Nadbużańskiej i Puszczy Kampinoskiej. W pozostałych ostojach stwierdzono pogarszający się stan siedliska

leńca, polegający na zarastaniu stanowisk wysoką, ekspansywną roślinnością, zwiększającą się wysokością i zwarciem runi, zarastaniem przez krzewy i wskutek tego wzrastającym ocienieniem. W związku z tym we wszystkich ostojach wskazane jest podjęcie długofalowych działań zmierzających do poprawy stanu siedliska, co powinno polepszyć stan populacji i zapewnić odpowiednie perspektywy ochrony.

Oceny dla badanych stanowisk położonych poza ostojami Natura 2000 są zwykle nieco niższe, niż w przypadku stanowisk położonych w granicach tych obszarów.

Tab. 14. Zestawienie ocen stanu zachowania gatunku na badanych obszarach N2000

Obszary N2000	Oceny parametrów			
	stan populacji	stan siedliska	perspektywy ochrony	ocena ogólna
Dolina Biebrzy	FV	U1	FV	U1
Ostoja Augustowska	FV	U1	U1	U1
Ostoja Knyszyńska	FV	U1	FV	U1
Ostoja Lidzbarska	U1	U1	U1	U1
Ostoja Nadbużańska	U1	U2	U1	U2
Ostoja Wigierska	FV	U1	U1	U1
Przełom Wisły w Małopolsce	U2	U1	U2	U2
Puszcza Białowieska	U1	U1	U1	U1
Puszcza Kampinoska	U2	U2	FV	U2
Równina Szubińsko-łabiszyńska	FV	U1	U2	U1

Stan ochrony w regionie kontynentalnym

Na podstawie monitoringu z lat 2010-2011 stan ochrony gatunku w regionie kontynentalnym należy określić jako niewłaściwy (U1). Przeprowadzone badania ujawniły jednak istnienie grupy obfitych, dobrze zachowanych populacji o wyróżniającym się na korzyść stanie zachowania siedliska (niektóre populacje w północno-wschodniej Polsce - w Dolinie Biebrzy, Ostoju Augustowskiej, Wigierskiej, Knyszyńskiej i Puszczy Białowieskiej), jednak przeważający niekorzystny stan zachowania siedlisk i bardzo ograniczona liczebność populacji w pozostałej części zasięgu (choć są wyjątki – np. Toruń-Barbarka i Zamość koło Rynarzewa) przemawia za obniżoną oceną dla leńca bezpodkwiatkowego w omawianym regionie.

Region	Oceny parametrów			
	stan populacji	stan siedliska	perspektywy	ocena ogólna
Kontynentalny	U1	U1	U1	U1

Informacja o gatunkach inwazyjnych

Gatunki inwazyjne stwierdzono na dziesięciu (24%). Największe znaczenie miała czeremcha późna (*Prunus serotina*), a jej pokrycie wynosiło poniżej 5%. W dłuższym okresie czasu obecność tego gatunku stanowi istotne zagrożenie dla populacji. Poza tym odnotowano dąb czerwony *Quercus robur*, łubin trwały świdosiwą *Amelanchier spicata* i niecierpka drobnokwiatowego *Impatiens parviflora*.

Informacja o zróżnicowaniu geograficznym (przestrzennym) wyników

Z monitoringu w latach 2010-2011 wynika, że stan ochrony gatunku w poszczególnych częściach zasięgu w regionie kontynentalnym w Polsce różni się istotnie. W ostojach w północno-wschodniej Polsce (Ostoja Augustowska, Ostoja Knyszyńska, Ostoja Wigierska, Dolina Biebrzy, w mniejszym stopniu Puszcza Białowieska) sytuacja gatunku jest stosunkowo korzystna, tzn. mimo niewystarczających ocen stanu zachowania siedliska, liczebność części populacji jest wysoka, a na niektórych stanowiskach nawet bardzo wysoka.

Natomiast na pozostałych obszarach (w środkowej, północnej i południowej części kraju) sytuacja gatunku jest zdecydowanie gorsza (Puszcza Kampinoska, Ostoja Lidzbarska, Ostoja Nadbużańska, Równina Szubińsko-Łabiszyńska) a na południu kraju występowania gatunku nie udało się potwierdzić (Małopolski Przełom Wisły).