

Pierwiosnek omączony *Primula farinosa*



Koordynator: Joanna Perzanowska

Ekspert: Róża Kaźmierczakowa

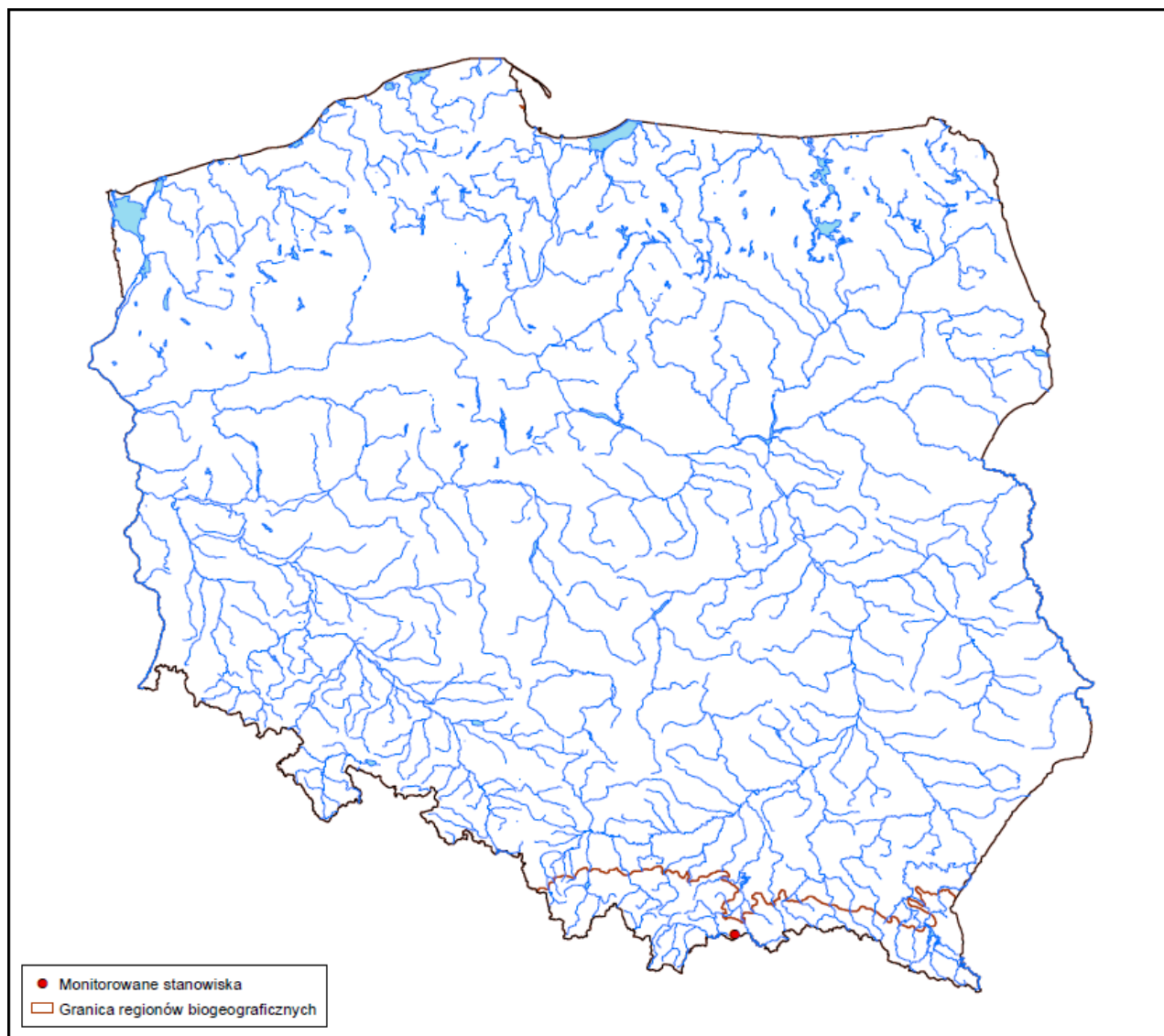
Gatunek był objęty monitoringiem w 2010 roku.

Liczba i lokalizacja stanowisk i obszarów monitoringowych

Gatunek aktualnie znany w Polsce jedynie z regionu alpejskiego.

Pierwiosnek omączony ma zasięg występowania w północnej Europie i w górach środkowej Europy oraz w Azji. W Polsce aktualnie występuje tylko w Beskidzie Sądeckim, skąd był podawany od 1959 roku. Pozostałych 9 stanowisk, obserwowanych niegdyś na niżu, obecnie nie istnieje.

Potwierdzone ostatnio, jedyne stanowisko tego gatunku, znajduje się na zboczach Radziejowej, ponad miejscowością Jaworki w Beskidzie Sądeckim. Najbliższe stanowiska tego gatunku leżą w słowackiej części Karpat.



Ryc. 1. Rozmieszczenie stanowisk monitoringu gatunku na tle jego zasięgu geograficznego

Stanowisko zostało włączone do ogólnopolskiego monitoringu, stanowiąc 100% populacji gatunku w kraju.

Tab. 1. Zestawienie badanych stanowisk i obszarów

Nazwa stanowiska	Lokalizacja stanowiska
Pod Radziejową	Ostoja Popradzka (PLH120019)

Gatunek był badany w latach 2000 -2004 w ramach PMŚ. Stwierdzono liczebności: 2000 rok: ok. 250 osobników kwitnących i 15 os. wegetatywnych. W 2001 było 95 os. generatywnych i brak było wegetatywnych, a w 2002 roku: 236 – generatywnych i 137 wegetatywnych.

Pierwotnie gatunek występował na stanowisku znacznie obficie, a polana była wykorzystywana do wypasu owiec, krów i koni (w dolnej części stał szałas pasterski). Na polanie znajdowało się wówczas kilka młak. Część podmokłego terenu została wówczas odwodniona (pozostały zarośnięte niewielkie rowy i studzienki).

Wyniki badań i ocena stanu zachowania

Populacja pierwiosnka wg Polskiej Czerwonej Księgi Roślin (1992, 2001), w 1989 była oceniana na kilka tysięcy osobników, rozproszonych na podobnej jak teraz powierzchni - 6 a. Bardzo liczne były os. juwenilne. W 2000 roku było ok. 250 roślin kwitnących i kilkanaście płonnych, a w 2001 r – ok. 100 os. kwitnących i ok. 30 płonnych. W ostatnich latach, populacja liczyła po około 200 – 300 os. kwitnących (inf. ustna P. Garwol).

Liczebność pierwiosnka omączonego na monitorowanym stanowisku wynosiła w 2010 roku ok. 160 osobników generatywnych. Osobniki wegetatywne występowały sporadycznie. Ze względu na trudności z odzyskaniem ich w warstwie runi i wynikającym z tego możliwym znacznym błędem zliczania, zrezygnowano z ich liczenia na całym areale populacji (dodatkowa zagrożenie to wydeptywanie młaki), na rzecz pojedynczego m² zlokalizowanego w skupieniu roślin tego gatunku.

Stan populacji oceniono jako niewłaściwy U1. Wynika to z niewielkiego udziału osobników wegetatywnych oraz stosunkowo niewielkiej liczebności całości populacji. Wprawdzie wg. inf. ustnych P. Garwola, który dokonał ponownego zliczenia osobników ponad 10 dni później, liczba osobników wzrosła o ok. 20 (rozwinęły się dodatkowe rośliny), czyli liczebność osiągnęła poziom ok. 180 os., ale i tak jest mniejsza niż w ostatnich latach obserwacji.

W kwestii **stanu zdrowotnego** roślin, nie stwierdzono, aby rośliny były uszkodzone przez roślinożerców czy porażone przez różnego rodzaju patogeny -. ocena stan właściwy (FV). Niemniej, w 1992 roku podano, że latem na roślinach pasożytuje grzyb: *Urocystis primulicola*, osłabiając populację, co będzie wymagało ponownej kontroli.

Jako dodatkowe wskaźniki stanu populacji przyjęto: „Wysokość pędu kwiatowego” i „Liczba kwiatów w głąbiku”. Wynika to z założenia, że zarówno liczba kwiatów jak i wysokość pędów świadczą o kondycji osobników. Ocena tych wskaźników będzie możliwa dopiero w następnych okresach monitoringowych.

Wobec mało stabilnego siedliska, uzależnionego od sposobu użytkowania, i uwodnienia terenu, monitoring skupia się przede wszystkim na wskaźnikach stanu siedliska.

Areal populacji pierwiosnka omączonego zajmuje ok. 6 a, przy czym pozostaje jeszcze powierzchnia (do 10 a) możliwa do zasiedlenia przez tą populację. Jest to więc przestrzeń wystarczająca dla utrzymania się gatunku na stanowisku w dłuższej perspektywie czasowej (ocena FV). Gorzej oceniono inne spośród wskaźników stanu siedliska.

Miejsce do kiełkowania określone jako udział procentowy (wymagane przynajmniej kilka %) odkrytej gleby na stanowisku, określono jako niewłaściwe - złe (U2), wobec stwierdzonego braku takich miejsc; pośrednio także określony jest ten wskaźnik poprzez zwarcie runi - pełne, a więc zbyt duże jak na młakę reprezentowaną przez zespół *Valeriano-caricetum flavae*, gdzie istotny procent powinna zajmować warstwa mszaków, mogąca także stanowić miejsce rozsiewania się pierwiosnka (wg. obserwacji R. Kaźmierczakowej z lat ubiegłych).

Stwierdzono obecność **gatunków ekspansywnych**, takich jak: turzyca sina *Carex flacca*, sitowie leśne *Scirpus sylvaticus*, wełnianka wąskolistna *Eriophorum angustifolium*, są to wprawdzie

gatunki spotykane zazwyczaj w siedliskach tego typu; na badanym stanowisku zajmują jednak zbyt dużą powierzchnię, która stale się powiększa. Stąd ocena U2.

Na U1 został oceniony wskaźnik „**uwodnienie**” – wprawdzie woda pojawiała się pod uciskiem stopy, a w pojedynczych zagłębieniach widoczne było lustro wody, ale należy pamiętać, że w tym wczesnowiosennym okresie, po szczególnie śnieżnej zimie, spodziewać się należało znacznie silniejszego uwodnienia. Na ocenę wpłynęło też porównanie stanu uwodnienia tego stanowiska (młaki) ze stanem z przed kilku-kilkunastu laty.

Na FV oceniono natomiast wskaźnik „**wysokość runi**” – na większości powierzchni płatu zajętego przez pierwiosnka, wynosi on średnio ok. 20 cm, a maksymalnie ok. 40 cm. Także brak obecności wojłoku, pozwolił na ocenę tego wskaźnika na FV.

Także wskaźnik „**zwarcie warstwy krzewów**” został oceniony na FV, ze względu na występowanie tylko pojedynczych krzewów jałowca, a więc stosunkowo mało ekspansywnego gatunku, zajmującego najwyżej ok. 1% powierzchni młaki.

Na stanowisku nie odnotowano też obecności **obcych gatunków inwazyjnych** – stąd ocena FV. Przy wprowadzeniu koszenia runi jako działania ochrony czynnej, ewentualnie pojawiające się osobniki powinny zostać wyeliminowane.

Na monitorowanym stanowisku stwierdzono 3 typy oddziaływań powodowanych przez człowieka; są to działania ochrony czynnej:

Koszenie runi z usuwaniem siana, usuwanie krzewów zarastających młakę, podpiętrzanie wody. Intensywność tych działań oceniono jako średnią lub małą.

Ponadto, stwierdzono postępujący proces sukcesji naturalnej w młace, przejawiający się głównie we wzroście jej bujności oraz pojawianiem się nowych gatunków łąkowych w runi młaki, co może skutkować w przyszłości wypieraniem pierwiosnka omączonego.

Ogólnie, stan populacji oceniono jako niewłaściwy (U1) – choć należy podkreślić, że aktualnie badane stanowisko jest w miarę stabilne.

Natomiast stan siedliska jako całości, oceniono jako stan niewłaściwy – zły (U2) (por. oceny wskaźników).

Perspektywy ochrony: stanowisko wprawdzie położone jest na obszarze chronionym jako PK, i obszar N2000, w chronionym siedlisku przyrodniczym, a także otoczone opieką pracowników RDOŚ – działania ochrony czynnej: koszenie młaki i usuwanie siana, lekkie spiętrzanie wody na strumyku, lokalnie poprawiające uwodnienie młaki. Niemniej jednak, jest to jedyne stanowisko w kraju, izolowane (najbliższe są na Słowacji, gdzie gatunek też zalicza się do zagrożonych) widoczne są oznaki przesuszenia siedliska – wzrastający udział gatunków łąkowych oraz rozrastający się płat sitowia leśnego *Scirpus sylvaticus*, eliminującego inne gatunki, oceniono na razie na U1.

Ocena ogólna pozostaje więc stan niewłaściwy, zły: U2.

Tab. 2. Zestawienie ocen wskaźników na badanym stanowisku.

Parametr	Wskaźniki	Ocena (liczba stanowisk)			
		FV	U1	U2	XX
Populacja	Liczebność		1		
	Struktura			1	
	Stan zdrowotny	1			
	Wysokość pędu kwiatowego (śr.)				1
	Liczba kwiatów w głąbiku (śr.)				1
	Powierzchnia potencjalnego siedliska	1			
	Powierzchnia zajętego siedliska	1			
	Uwodnienie		1		
	Miejsca do kiełkowania			1	
	Wysokość warstwy zielnej	1			
	Zwarcie warstwy krzewów	1			
	Gatunki obce/inwazyjne	1			
	Wojłok	1			
	Gatunki ekspansywne/konkurencyjne (trawy, in. wysokie byliny, Rubus, itp.)			1	
Stan populacji			1		
Stan siedliska			1		
Perspektywy ochrony			1		
Ocena globalna			1		

Tab. 3. Podsumowanie ocen stanu zachowania gatunku na badanym stanowisku, (a zarazem w kraju)

Stanowisko/Region	Oceny			
	Stan populacji	Stan siedliska	Perspektywy	Ocena ogólna
Pod Radziejową/Kontynentalny	U1↓	U2	U1	U2

Informacja o gatunkach obcych, inwazyjnych

Na badanym stanowisku nie stwierdzono gatunków obcych, inwazyjnych.

Informacja o przestrzennym zróżnicowaniu wyników

Ponieważ gatunek występuje na jednym tylko stanowisku, nie można mówić o zróżnicowaniu przestrzennym wyników.

Podsumowując, stan ochrony gatunku na stanowisku, i równocześnie w kraju, można ocenić jako U2. Decydują o tym:

- stan siedliska pierwiosnka omączonego – przesuszanie młaki, ekspansja gatunków konkurencyjnych;
- gatunek występuje tylko na 1 stanowisku, poza zwartym jego zasięgiem i stąd pochodzi jego wysoki stopień zagrożenia w kraju;
- gatunek w dużym stopniu wykorzystuje potencjalnie dostępne siedliska, stan zdrowotny roślin jest właściwy;
- obce gatunki inwazyjne nie stanowią zagrożenia dla populacji pierwiosnka;

- zagrożenia nie stanowi także presja ludzka np. turystyczna/rekreacyjna;
- kluczową kwestią ochronną jest dbałość o właściwy stan siedliska, bezpośrednio uzależnionego od sposobu jego użytkowania oraz utrzymania właściwego stopnia uwodnienia.
- konieczne jest zabezpieczenie zasobów genowych i namnażanie os. w hodowli (*ex situ*) oraz założenie stanowisk zastępczych.