

Rogownica alpejska *Cerastium alpinum*

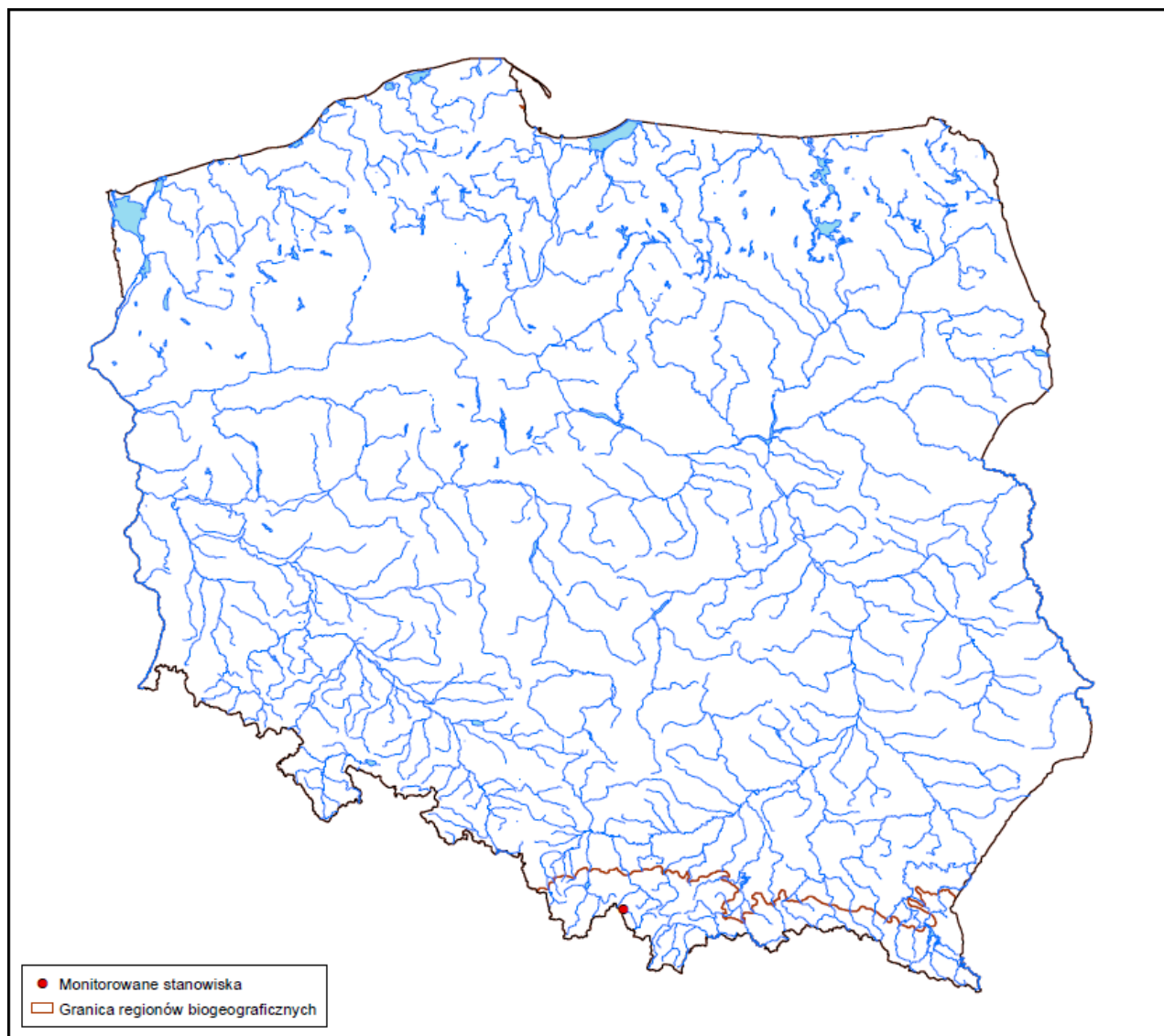


Koordynator: Joanna Perzanowska

Ekspert lokalny: Perzanowska Joanna

Liczba i lokalizacja stanowisk i obszarów monitoringowych

Gatunek był monitorowany w 2011 roku. Znany jest w Polsce jedynie z regionu alpejskiego, z terenu Babiej Góry, gdzie rośnie w rozproszeniu na kopule szczytowej w zakresie wysokości 1629-1717 m (J. Parusel, 2011). Stanowisko monitoringowe zlokalizowano w piętrze halnym, powyżej zarośli kosodrzewiny, a poniżej szczytu Babiej Góry (1725 m n.p.m.).



Ryc. 1. Rozmieszczenie stanowisk monitoringu gatunku na tle jego zasięgu geograficznego

Tab. 1. Zestawienie badanych stanowisk i obszarów

Nazwa stanowiska	Lokalizacja stanowiska
Diablak	Babiogórski Park Narodowy, Babia Góra PLH120001

Gatunek nie był badany w ramach PMŚ w latach 2000-2004. W Polskiej czerwonej księdze roślin (2001) zaliczony został do gatunków krytycznie zagrożonych w naszym kraju (kat. CR).

Wyniki badań i ocena stanu zachowania

Tab. 2. Podsumowanie ocen wskaźników na badanym stanowisku

Parametr	Wskaźniki	Ocena		
		FV	U1	U2
Populacja	Liczba skupień (darenek) na transekcje 250 m x 10 m	FV		-
	Powierzchnia skupień	FV		

	Liczba pędów (śr. w 1 skupieniu)	FV		
	% skupień z generatywnymi pędami	FV		
	% pędów kwitnących	FV		
	% os. juvenilnych:	FV		
	Stwierdzone choroby, pasożyty, itp.	FV		
Siedlisko	Powierzchnia potencjalnego siedliska	FV		
	Powierzchnia zajętego siedliska na stanowisku	FV		
	Zwarcie krzewów	FV		
	Zwarcie runi	FV		
	Wysokość runi	FV		
	Zwarcie warstwy mchów i porostów	FV		
	Wysokie byliny/gatunki ekspansywne - konkurencyjne	FV		
	Gatunki obce, inwazyjne	FV		

Stan populacji i siedliska został oceniony wstępnie jako właściwy.

Perspektywy ochrony

Teren ochrony ścisłej BPN, zajmowane siedlisko dość stabilne, brak bezpośredniego, kierunkowego oddziaływania człowieka na gatunek i jego siedlisko. Szlaki turystyczne przebiegają wprawdzie w sąsiedztwie ale możliwa jest presja ludzi wydeptujących okolice szlaku.

Zgodnie z danymi literaturowymi gatunek zmniejszył areał występowania (okres, w którym proces ten się rozpoczął jest nieznany). Przyczyny tego faktu nie są znane, ani jednoznaczne. Natomiast całkowita liczba darenek rogownicy na całej kopule szczytowej Babiej Góry wg. danych J. Parusela z 2001 roku wynosiła 238, a z roku 2011 – 342, co mogłoby wskazywać na wzrostowy trend liczebności populacji, choć w pewnym stopniu może być też wynikiem skuteczniejszego wyszukiwania osobników tego gatunku.

Brak danych autekologicznych, pozwalających na planowanie ew. działań ochrony czynnej.

Podsumowanie ocen parametrów na stanowisku i regionie biogeograficznym:

Stanowisko/Region	Oceny			
	Stan populacji	Stan siedliska	Perspektywy	Ocena ogólna
Babia Góra /Kontynentalny	FV	FV	U1	U1

Stan populacji:

Liczba skupień (darenek) na transekcje – na wyznaczonym transekcje odnaleziono 32 skupienia rogownicy.

Powierzchnia skupień - łączna powierzchnia darenek na badanym transekcje wynosiła ok. 0,7 m²

Struktura populacji:

Liczba pędów średnio w 1 skupieniu – 53,8; odnotowano zakres od 1 - 620 pędów w 1 skupieniu,

% skupień z generatywnymi pędami – 90,6%,

% pędów kwitnących - 42%,

% os. juvenilnych - 19,1%,

Stan zdrowotny – nie stwierdzono istotnych oznak chorób lub innych uszkodzeń. W pojedynczych skupieniach zdarzały się jedynie pojedyncze pędy z obsychającymi liśćmi. Nie zaobserwowano też mechanicznych uszkodzeń spowodowanych przez ludzi.

Stan siedliska:

Powierzchnia potencjalnego siedliska – powierzchnia mieści się w klasie 1-10 ha, Wydaje się, że dla gatunku dostępny jest duży teren, mający cechy siedliska odpowiedniego dla niego.

Powierzchnia zajętego siedliska na stanowisku – ok. 30 a (0,3 ha) - powierzchnia wielokąta obejmującego miejsca występowania osobników gatunku.

Zwarcie krzewów – mniejsza niż 1 %; są to pojedyncze krzewy jarzębiny *Sorbus aucuparia* i wierzby śląskiej *Salix silesiaca*.

Zwarcie runi – 30-40%, liczne miejsca pozbawione roślinności w szczelinach skalnych, lub pomiędzy luźnymi blokami skalnymi (potencjalne miejsca do kiełkowania nasion rogownicy). Znaczna część powierzchni podłoża zajęta przez nagą skałę.

Wysokość runi – wysokość zmienna, średnio 10-15 cm w miejscach występowania rogownicy, 30-40 cm w sąsiednich płatach muraw.

Zwarcie warstwy mchów i porostów – 20% dla transektu (decydujący jest znaczny udział powierzchni skał).

Wysokie byliny/gatunki ekspansywne, konkurencyjne – zasadniczo brak takich gatunków w płatach, gdzie występuje rogownica; możliwe pojawienie się borówki czernicy *Vaccinium myrtillus*, lub bażyny *Empetrum hermaphroditum*. Rolę konkurenta mogą też pełnić gatunki porostów (płucnica).

Gatunki obce, inwazyjne – brak takich gatunków w płatach gdzie występuje rogownica, nie stwierdzono ich także w całym rejonie występowania monitorowanego gatunku.

Stan ochrony w regionie alpejskim

W skali regionu, stan ochrony gatunku jest oceniony jako niewłaściwy U1. Wynika to z obserwowanego na przestrzeni ostatnich kilkadziesiąt lat spadku liczebności gatunku przejawiającego się przez kurczenie jego zasięgu w obrębie kopuły szczytowej Babiej Góry (zanik stanowisk na Kościółkach). Z drugiej strony, inwentaryzacje gatunku w latach 2001 i 2011 wykazały wzrost liczby darenek z 238 do 342.

Sugerowany w literaturze wpływ turystyki na spadek liczebności rogownicy nie może być jedyną jego przyczyną, gdyż jest on ograniczony przestrzennie. Znaczna część arealu gatunku pozostaje poza zasięgiem bezpośredniego wpływu człowieka. Także stan zbiorowisk, w których notowana jest rogownica wydaje się właściwy i stabilny. Niejasne więc pozostają przyczyny zmian zachodzących w populacji rogownicy alpejskiej.

Informacja o gatunkach inwazyjnych

Nie stwierdzono żadnych gatunków inwazyjnych na stanowisku monitorowanego gatunku, jak również w jego sąsiedztwie, na obszarze potencjalnego siedliska gatunku.

Informacja o zróżnicowaniu geograficznym (przestrzennym) wyników

Gatunek jest znany wyłącznie z 1 stanowiska w Polsce od XIX w, na którym jest monitorowany. Wyniki monitoringu prowadzonego na transekcie (badana próba wybrana spośród całości populacji), powinny być uzupełniane przez inwentaryzację gatunku. Taka pełna inwentaryzacja

populacji rogownicy, obejmująca całą kopułę szczytową Babiej Góry, powinna być prowadzona niezależnie, przynajmniej raz na 10 lat. Natomiast należy się liczyć z faktem, że rozległy teren, o trudnych górskich warunkach (duże nachylenie i niestabilne podłoże) powoduje, że w przypadku tej niepozornej rośliny rosnącej w rozproszeniu, błąd obserwacji (odszukanie poszczególnych darenek) zwłaszcza wykonywanych przez różnych wykonawców, może być znaczny. Wyznaczenie transektu pozwoli w tym przypadku zapewnić większą powtarzalność wyników i powinno wystarczyć do odnotowania reakcji populacji na zmiany zachodzące w środowisku.