

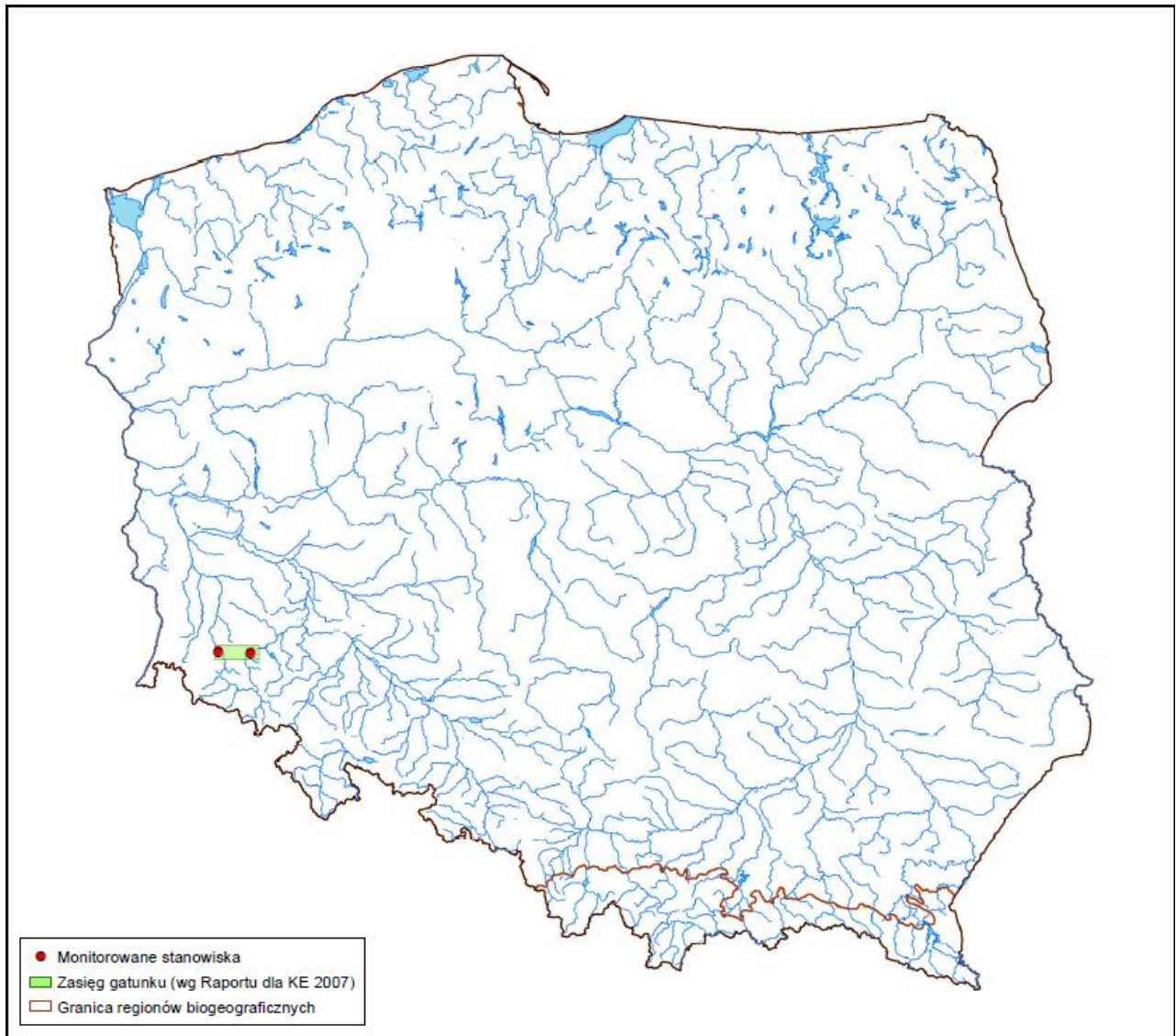
Włosocień delikatny *Trichomanes speciosum* (1421)



Koordinator: Krzysztof Świerkosz
Ekspert lokalny: Świerkosz Krzysztof

Liczba i miejsce lokalizacji powierzchni monitoringowych

Gatunek występuje w Polsce jedynie w regionie kontynentalnym. Znany był z 2 stanowisk, które zostały objęte monitoringiem w 2009 r. (100% populacji). Gatunek odnaleziono tylko na 1 z nich, tj. na powierzchni Niedźwiedzia Jama.



Ryc. 1. Rozmieszczenie stanowisk monitoringu gatunku na tle jego zasięgu geograficznego

Tab. 1. Zestawienie badanych stanowisk i obszarów

Nazwa stanowiska	Lokalizacja stanowiska
Panieńskie Skały	Obszar Natura 2000 „Panieńskie Skały” PLH0200009;
Niedźwiedzia Jama	Obszar Natura 2000 „Góry i Pogórze Kawczawskie,” PLH020037

Monitoring gatunku nie był prowadzony w ramach ogólnopolskiego monitoringu przyrody w latach 2000-2004.

Wyniki badań i ocena stanu zachowania

Obserwowano dotąd tylko jedno stanowisko, na którym gatunek zachował się do dziś. Populacja stwierdzona na drugim z odnalezionych w 2002 roku (Panieńskie Skały koło Lwówka Śląskiego) prawdopodobnie wymarła w roku 2005 lub 2006 r, wskutek wycinki podszytu, co spowodowało

zmianę warunków mikroklimatycznych na stanowisku. Mimo poszukiwań, gatunku nie udało się już odnaleźć.

Na monitorowanym stanowisku:

Stan populacji:

Liczebność populacji - jest skrajnie mała. Wynosi 5 niewielkich gametofitów. W roku odkrycia stanowiska gatunek reprezentowany był przez 1 gametofit, jednak o dwukrotnie większej powierzchni.

Struktura populacji - Wielkość i powierzchnia gametofitów, z uwagi na duże coroczne fluktuacje nie są dobrym wskaźnikiem ich wieku. Obecnie stwierdzono występowanie 5 gametofitów i o łącznej powierzchni 1,6 cm².

Stan siedliska:

Powierzchnia potencjalnego siedliska - określono ją na 4 metry długości szczeliny.

Powierzchnia zajętego siedliska - określono ją na 10 cm²

Fragmentacja siedliska - Siedliska takie nie występują w odległości do 500 metrów od znanego stanowiska. Podano odległość do innych potencjalnych siedlisk – 1,5 km. Wartość ta powinna zostać umieszczona w opisie stanowiska.

Konkurencyjne gatunki mszaków : były to *Pseudotaxiphyllum elegans*. Na stanowisku w Panieńskich skałach nadal stwierdzano obecność gatunków notowanych tam w monecie odkrycia stanowiska, czyli *Schistostega osmundacea* oraz *Pseudotaxiphyllum elegans*.

Ślady ognisk - W latach 80-tych podczas wizyt na stanowisku obserwowano ślady po ogniskach (spalone gałęzie, popiół, wypaloną ściółkę). Od roku 2002 ślady te nie były obserwowane.

Dewastacja – Zaobserwowano regularne zaśmiecanie stanowiska odpadkami, butelkami i tłuczonym szkłem.

Ocienienie - Z uwagi na położenie stanowiska w głębokiej szczelinie skalnej, gdzie panuje niemal całkowita ciemność wskaźnik oceniono na 100%.

Wojłok (martwa materia organiczna) - W głąb szczeliny miejscami nawiewana jest martwa ściółka drzew liściastych. W sąsiedztwie stanowiska nie zaobserwowano tego zjawiska.

Miejsca do kiełkowania - Uznano, że cała długość szczeliny stanowi potencjalne siedlisko gametofitów, które rozprzestrzeniają się za pomocą propagul zarówno na małe (w obrębie jednego siedliska) jak i na duże (nawet do 1000 km) odległości.

Gatunki obce/inwazyjne - Nie stwierdzono. W runie lasu otaczającego stanowisko występuje niecierpek drobnokwiatowy *Impatiens parviflora*, jednak nie ma on żadnego wpływu na stan populacji włośocienia.

Tab. 2. Zestawienie ocen wskaźników na badanym stanowisku/obszarze N2000 i regionie kontynentalnym

Parametr	Wskaźnik	Oceny		
		FV	U1	U2
Populacja	Liczebność			1 pow.
	Struktura (powierzchnia, typ rozmieszczenia)		1 pow.	
		1 pow.		
Siedlisko	Powierzchnia potencjalnego siedliska			1 pow.
	Powierzchnia zajętego siedliska			1 pow.
	Fragmentacja siedliska	1 pow.		
	Konkurencyjne gatunki mszaków	1 pow.		
	Ślady ognisk	1 pow.		

	Dewastacja			1 pow.
	Ocienienie	1 pow.		
	Wojłok (martwa materia organiczna)			1 pow.
	Miejsca do kiełkowania	1 pow.		
	Obecność gatunków obcych/inwazyjnych	1 pow.		

Stan populacji jest zły, wobec skrajnie niewielkiej liczebności gatunku.

Stan siedliska jest także w przypadku omawianej populacji zły, co wynika ze złych ocen stanu ochrony (U2) dla następujących wskaźników: liczebność, powierzchnia potencjalnego siedliska, powierzchnia zajętego siedliska, dewastacja oraz obecność martwej materii organicznej.

Perspektywy ochrony są także ocenione jako złe, wobec braku możliwości wdrożenia skutecznej ochrony czynnej.

Tab. 3. Zestawienie ocen stanu zachowania gatunku na badanych stanowiskach a zarazem w obszarze Natura 2000 i regionie kontynentalnym

Stanowiska	Oceny			
	stan populacji	stan siedliska	perspektywy	ocena ogólna
Panieńskie Skały	wymarła			
Niedźwiedzia Jama	U2	U2	U2	U2

Podsumowując: wszystkie parametry: stan populacji – skrajnie mały, stanu siedliska, narażonego na przypadkowe zdarzenia i ulegające naturalnym, negatywnym przemianom, jak i perspektywy zachowania populacji włosocienia na terenie stanowiska, obszaru Natura 2000 i zarazem regionu kontynentalnego należy ocenić jako złe (U2↓), z tendencją do pogarszania się.

Informacja o gatunkach inwazyjnych

Na żadnym ze stanowisk nie stwierdzono obecności gatunków obcych, inwazyjnych. W runie lasu otaczającego stanowisko występuje niecierpek drobnokwiatowy *Impatiens parviflora*, nie mając jednak wpływu na stanowisko włosocienia.

Informacja o zróżnicowaniu geograficznym (przestrzennym) wyników

Stanowisko włosocienia w Polsce, dopiero niedawno odkryte, jest położone poza zachodnią granicą zwartego zasięgu gatunku w Europie. Z tego względu można się spodziewać znacznych fluktuacji pod względem obecności gatunku na stanowiskach.

Wobec tylko jednego, istniejącego stanowiska, nie można mówić o zróżnicowaniu wartości wskaźników i parametrów. Stan populacji jest zły, wobec skrajnie niewielkiej liczebności gatunku. Stan siedliska jest także w przypadku omawianej populacji zły, co wynika ze złych ocen stanu ochrony (U2) dla następujących wskaźników: liczebność, powierzchnia potencjalnego siedliska, powierzchnia zajętego siedliska, dewastacja oraz obecność martwej materii organicznej.