

4010 Wilgotne wrzosowiska z wrzoścem bagiennym (*Ericion tetralicis*)

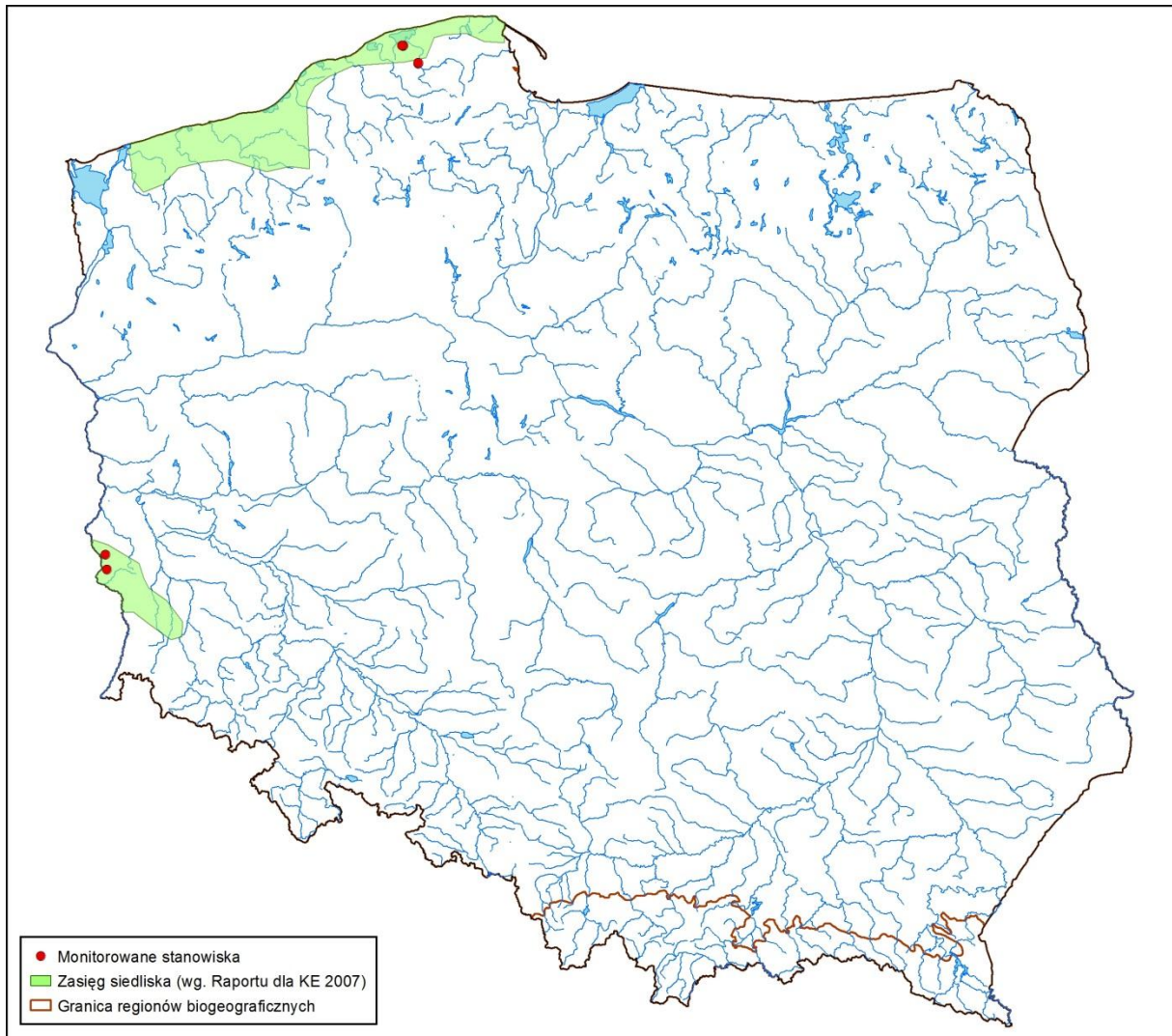


Koordynator: Paweł Pawlaczyk
Eksperti lokalni: Klub Przyrodników, Pawlaczyk Paweł

Liczba i lokalizacja stanowisk i obszarów monitoringowych

Typ siedliska przyrodniczego był monitorowany tylko w roku 2011.

Siedlisko jest podawane z Polski, wyłącznie z regionu kontynentalnego. Jego zasięg wskazywano jako ograniczony do strefy przymorskiej i Borów Dolnośląskich.



Ryc. 1. Rozmieszczenie stanowisk monitoringu na tle zasięgu geograficznego siedliska

W 2011 r. podjęto poszukiwania siedliska na wielu stanowiskach, z których było podawane. W większości przypadków poszukiwania te zakończyły się niepowodzeniem. Odnajdowano wprawdzie stanowiska wrzośca bagiennego *Erica tetralix*, ale rosnącego na torfowiskach – czyli w siedliskach przyrodniczych 7110, 7120, 7240 – a nie płaty typowych subatlantyckich wrzosowisk. Taki charakter miało np. występowanie wrzośca bagiennego na torfowisku Warnie Bagno (obszar Natura 2000 Warnie Bagno), Roby i Stramniczka (obszar Natura 2000 Trzebiatowsko-Kołobrzeski Pas Nadmorski), Pobłocie (obszar Natura 2000 Torfowisko Pobłockie).

Nie potwierdzono obecności siedliska 4010 w kompleksie wrzosowisk popolygonowych w nadleśnictwie Białogard, skąd były podawane w inwentaryzacji przyrodniczej Lasów Państwowych. W miejscach, skąd były podawane wilgotne wrzosowiska, znaleziono tylko traworośla trzęślicowe i zapusty brzożowo-osikowo-sosnowe.

W kompleksie wrzosowisk na dawnym poligonie Borne-Sulinowo, potwierdzono obecność unikatowych wrzosowisk wilgotnych, jednak bez wrzośca bagiennego *Erica tetralix*. W związku z tym, opisano je jako unikatową formę siedliska przyrodniczego 4030 (i ujęto w monitoringu tego typu siedliska), a nie jako siedlisko 4010. Co prawda, udział gatunków wilgociolubnych – jak torfowce *Sphagnum* spp., borówka bagienna *Vaccinium uliginosum*, modrzewnica zwyczajna *Andromeda polifolia* – jest wyraźnym nawiązaniem ekologicznym do siedliska 4010; mimo braku wrzośca bagiennego *Erica tetralix* w płatach

obecne są też inne gatunki subatlantyckie jak torfowiec miękki *Sphagnum molle*. Ujęcie tych wrzosowisk wymaga więc jeszcze dalszego zastanowienia i ew. badań w terenie.

Ostatecznie, monitoring udało się zrealizować na 7 stanowiskach. Nawet płaty, które ostatecznie udało się objąć monitoringiem, nie stanowią jednak w pełni typowych przykładów siedliska 4010. Wilgotne wrzosowiska z wrzoścem bagiennym, opisane na Bagnach Izbickich i na Czarnym Bagnie (Łębskich Bagnach) rozwinęły się na murszejącym torfie zdegradowanych torfowisk wysokich. Równie dobrze mogłyby więc być opisane jako siedlisko przyrodnicze 7120.

Do typowych subatlantyckich wrzosowisk z wrzoścem bagiennym najbardziej nawiązują płaty z Borów Dolnośląskich, są one jednak w bardzo złym stanie, a udział wrzośca jest niewielki.

Tab. 1. Zestawienie badanych stanowisk i obszarów

Nazwa stanowiska	Lokalizacja stanowiska w obszarze N2000
Bagna Izbickie – Pod Punktem Widokowym	PLH220001 Bagna Izbickie
Bagna Izbickie – Kopuszki	PLH220001 Bagna Izbickie
Bagna Izbickie – Lisia Góra	PLH220001 Bagna Izbickie
Czarne Bagno – Rabatowe Wrzosowisko	PLH220040 Łębskie Bagna
Czarne Bagno – Dalekie Wrzosowisko	PLH220040 Łębskie Bagna
Gniewoszyce	poza obszarami Natura 2000
Tuplice	poza obszarami Natura 2000

Wyniki badań i ocena stanu zachowania

Siedlisko, o ile w ogóle uznać, że zidentyfikowane w Polsce płaty do niego należą, występuje wyłącznie w kontynentalnym regionie biogeograficznym - w strefie przymorskiej oraz w Borach Dolnośląskich. Zbadano przykłady siedliska w obu tych częściach zasięgu.

Reprezentatywność wyników, rozmieszczenie stanowisk

Zbadane w 2011 r. stanowiska pokrywają zasięg siedliska przyrodniczego; jednak rekomenduje się dalsze poszukiwanie płatów siedliska w celu objęcia ich monitoringiem. Monitorowany powinien być każdy znany płat. Uzyskana w wyniku monitoringu wiedza nasuwa wręcz pewne wątpliwości, czy to siedlisko przyrodnicze powinno być uznawane za występujące w Polsce.

Ocena stanu zachowania siedliska 4010 dla obszarów Natura 2000

W obszarze Natura 2000 PLH220001 Bagna Izbickie siedlisko zajmuje względnie dużą powierzchnię. Wilgotne wrzosowiska mają tu wtórny charakter: rozwinęły się na przesuszonej, murszejącej powierzchni torfowiska wysokiego. Są jednak dobrze wykształcone. Od kilku lat prowadzona jest (skutecznie) ochrona czynna przez usuwanie drzew i pojawiających się odrośli brzoźowych. Stan siedliska w obszarze, jak i w poszczególnych płatach, uznano za właściwy (FV). Oprócz obszaru Natura 2000, płaty siedliska są objęte granicami rezerwatu przyrody, dla którego jest sporządzony plan ochrony – siedlisko w tym obiekcie jest objęte przedmiotem starannej troski, co dobrze wróży perspektywom jego zachowania.

W obszarze Natura 2000 PLH220040 Łębskie Bagna siedlisko – podobnie jak na Bagnach Izbickich – występuje na przesuszonej, murszejącej powierzchni torfowiska wysokiego. W jednym z płatów rośnie m. in. malina moroszka *Rubus chamaemorus* – unikat florystyczny. Tu także prowadzone jest (dość skutecznie) usuwanie drzew, choć ze względu na powstawanie odrośli i pojaw nowych siewek na jednym z dwóch

badanych płatów stopień zarośnięcia przez drzewa oceniono jako niewłaściwy (U1). Mimo to, stan zasobów siedliska w całym obszarze uznano za właściwy (FV). Oprócz obszaru Natura 2000, płaty siedliska są objęte granicami rezerwatu przyrody, dla którego jest sporządzony plan ochrony – siedlisko w tym obiekcie jest objęte przedmiotem starannej troski, co dobrze wróży perspektywom jego zachowania.

Stanowisko „Gniewoszyce” w Borach Dolnośląskich (ndl. Lipinki) leży poza obszarami Natura 2000. Wilgotne wrzosowisko zlokalizowane ok. 0,83 km na północny zachód od wsi Gniewoszyce, wykształciło się na powierzchni funkcjonującej w Lasach Państwowych jako powierzchnia leśna, którą kilkakrotnie próbowano zalesić. Obecnie silnie zarasta głównie sosną zwyczajną i brzozą brodawkowatą. Siedlisko wykształciło się na słabo przepuszczalnych glebach, największym zagrożeniem jest pojawiający się nalot drzew, który pochłania znaczne ilości wody. Stan siedliska uznano jako zły, o czym zdecydowało zarastanie drzewami i niewłaściwe warunki wodne. Ten unikatowy płat siedliska nie jest też objęty indywidualną formą ochrony przyrody (choć leży w granicach parku krajobrazowego „Łuk Mużakowa”), co wpływa na złą ocenę perspektyw ochrony.

Stanowisko „Tuplice” w Borach Dolnośląskich zlokalizowane jest poza obszarami Natura 2000, ok. 2,5 km na NW od miejscowości Tuplice, tuż przy linii kolejowej Tuplice-Zasieki, na terenie Nadleśnictwa Lipinki. Około 30 lat temu obszar ten poddany był próbie zalesienia o czym świadczą redliny. Obecnie LP nie prowadzą w granicach występowania siedliska żadnych działań, w 1997 roku na wniosek Nadleśnictwa utworzono tu użytek ekologiczny „Rosiczka”. W kompleksie z wilgotnym wrzosowiskiem występuje tu też niewielki płat ok. 50 m² *Rhynchosporium fuscae* (siedlisko 7150) z udziałem przygiełki brunatnej *Rhynchospora fusca* i rosiczki pośredniej *Drosera intermedia*. W okresach dużej liczby opadów redliny wypełniają się wodą, warstwa mszysta wysycona jest wodą, w okresach suszy, brak wody w redlinach, natomiast nieco wyżej wyniesione miejsca, które są siedliskiem wrzośca, ulegają przesuszeniu. Wrzosowisko silnie zarasta sosną i brzozą. Ze względu na zarastanie, jego stan oceniono jako zły (U2).

Podsumowanie wyników dla poszczególnych wskaźników siedliska na stanowiskach i w obszarach w regionie kontynentalnym, z uwzględnieniem zróżnicowania geograficznego

Pokrycie wrzośca bagienno *Erica tetralix* – na wszystkich stanowiskach pomorskich wrzosiec był dominantem i wartość wskaźnika oceniono jako właściwą. Na stanowiskach w Borach Dolnośląskich pokrycie wrzośca nie przekracza 20%, co lokuje ocenę wskaźnika w stanie złym (U2)

Zarośnięcie przez drzewa* - wskaźnik kardynalny i krytyczny dla oceny stanu parametru struktury i funkcji. Na stanowiskach pomorskich, z wyjątkiem jednego stanowiska na Łebskich Bagnach, przyjmował wartości właściwe (co jest rezultatem prowadzonej konsekwentnie od kilku lat ochrony czynnej). W Borach Dolnośląskich silne zarastanie obu obiektów przez drzewa wymusza ocenę stanu wskaźnika jako „zły” (U2).

Uwilgotnienie* – wskaźnik kardynalny i krytyczny dla oceny stanu parametru struktury i funkcji. Na stanowiskach pomorskich przyjmował wartości właściwe (nie bez wpływu na to pozostaje prowadzona konsekwentnie od kilku lat ochrona czynna, m. in. zablokowanie rowów odwadniających torfowiska). W Borach Dolnośląskich stan wskaźnika oceniono na jednym stanowisku jako „zły” (U2), a na drugim jako „niezadowolający” (U1).

Gatunki obce geograficznie – nie odnotowano, w związku z czym ocena wskaźnika była wszędzie „właściwa” (FV)

Inwazyjne gatunki rodzime (apofity), np. jeżyny - nie odnotowano w większej ilości (co najwyżej jeżyny < 1%), w związku z czym ocena wskaźnika była wszędzie „właściwa” (FV)

Stan kluczowych dla różnorodności biologicznej gatunków lokalnie typowych dla siedliska (wskaźnik fakultatywny, należało go stosować tylko, gdy są odpowiednie dane) – brak było danych do oceny tego wskaźnika, choć na Czarnym Bagnie odnotowano tu obecność maliny moroszki (*Rubus chamaemorus*).

Inne zniekształcenia (zaśmiecenie, pozyskiwanie torfu, itp.) – na jednym ze stanowisk w Borach Dolnośląskich zidentyfikowano tu zniekształcenie w postaci obecności redlin po dawnych próbach zalesienia; na pozostałych stanowiskach nie było zniekształceń.

Tab. 2. Zestawienie ocen wskaźników opisujących specyficzną strukturę i funkcje siedliska 4010 na badanych stanowiskach w regionie kontynentalnym (wartości w tabeli oznaczają liczbę stanowisk).

Wskaźniki	Ocena		
	FV	U1	U2
Pokrycie wrzośca	5		2
Zarośnięcie przez drzewa*	4	1	2
Uwilgotnienie*	5	1	1
Gatunki obce geograficznie	5		
Inwazyjne gatunki rodzime (apofity), np. jeżyny	5		
Stan kluczowych dla różnorodności biologicznej gatunków lokalnie typowych dla siedliska (wskaźnik fakultatywny, stosować tylko, gdy są odpowiednie dane). Np. subatlantyckie gatunki torfowców <i>Sphagnum</i> spp., rosiczka okrągłolistna <i>Drosera rotundifolia</i>			
Inne zniekształcenia (zaśmiecenie, pozyskiwanie torfu, itp.)	6		1

Tab. 3. Zestawienie ocen wskaźników opisujących specyficzną strukturę i funkcje siedliska 4010 na badanych obszarach N2000 w regionie kontynentalnym (wartości w tabeli oznaczają liczbę monitorowanych obszarów).

Wskaźniki	Ocena		
	FV	U1	U2
Pokrycie wrzośca bagiennego <i>Rrica tetralix</i>	2		
Zarośnięcie przez drzewa*	2		
Uwilgotnienie*	2		
Gatunki obce geograficznie	2		
Inwazyjne gatunki rodzime (apofity), np. jeżyny	2		
Stan kluczowych dla różnorodności biologicznej gatunków lokalnie typowych dla siedliska (wskaźnik fakultatywny, stosować tylko, gdy są odpowiednie dane). Np. subatlantyckie gatunki torfowców <i>Sphagnum</i> spp., rosiczka okrągłolistna <i>Drosera rotundifolia</i>			
Inne zniekształcenia (zaśmiecenie, pozyskiwanie torfu, itp.)	2		

Analiza i podsumowanie wyników dla poszczególnych parametrów opisujących siedlisko na poziomie stanowisk i obszarów w regionie kontynentalnym, z uwzględnieniem zróżnicowania geograficznego

Powierzchnia siedliska: na stanowiskach pomorskich została oceniona jako „właściwa” (FV), lecz w Borach Dolnośląskich jako zła (U2) – zmniejsza się w wyniku zarastania drzewami.

Struktura i funkcja: na większości (z wyjątkiem jednego) stanowiskach pomorskich i w obu badanych tam obszarach Natura 2000 została oceniona jako „właściwa” (FV), lecz w Borach Dolnośląskich jako zła (U2) – w wyniku zarastania drzewami i niewłaściwego uwodnienia, a także zbyt małego pokrycia wrzośca (prawdopodobnie konsekwencja dwóch poprzednich czynników).

Ocenę obniżano głównie ze względu na wskaźniki: pokrycie wrzośca, zarośnięcie przez drzewa.

Perspektywy ochrony: Stanowiska pomorskie, znajdujące się w rezerwach przyrody, objęte są staranną troską i ochroną czynną, w wyniku czego perspektywy ich ochrony są właściwe (FV). Dramatycznie odmienna jest sytuacja w Borach Dolnośląskich – stanowiska pozostają praktycznie bez ochrony i grozi im zanik (perspektywy ochrony złe – U2).

Ocena ogólna: Stanowiska pomorskie są w większości w stanie właściwym (FV), tylko na jednym stanowisku przyznano ocenę niezadowalającą (U1). Na poziomie obszaru, stan ochrony siedliska w obu badanych obszarach oceniono jako właściwy (FV). Dramatycznie odmienna jest sytuacja w Borach Dolnośląskich – tamtejsze stanowiska są w stanie złym (U2).

Tab. 4. Podsumowanie ocen stanu zachowania siedliska przyrodniczego 4010 na badanych stanowiskach w regionie kontynentalnym.

Stanowiska	Oceny			
	Powierzchnia siedliska	Specyficzna struktura i funkcje	Perspektywy ochrony	Ocena ogólna
Bagna Izbickie – Pod Punktem Widokowym	FV	FV	FV	FV
Bagna Izbickie – Kopuszki	FV	FV	FV	FV
Bagna Izbickie – Lisia Góra	FV	FV	FV	FV
Czarne Bagno – Rabatowe Wrzosowisko	FV	U1	FV	U1
Czarne Bagno – Dalekie Wrzosowisko	FV	FV	FV	FV
Gniewoszyce	U2	U2	U2	U2
Tuplice	U2	U2	U2	U2
Suma ocen	FV - 5 U2 - 2	FV - 4 U1 - 1 U2 - 2	FV - 5 U2 - 2	FV - 4 U1 - 1 U2 - 2

Tab. 5. Podsumowanie ocen stanu zachowania siedliska przyrodniczego 4010 na badanych obszarach w regionie kontynentalnym.

Obszary	Oceny			
	Powierzchnia siedliska	Specyficzna struktura i funkcje	Perspektywy ochrony	Ocena ogólna
PLH220002 Bagna Izbickie	FV	FV	FV	FV
PLH220040 Łebskie Bagna	FV	FV	U1	U2
Podsumowanie ocen	FV – 3	FV – 1	FV – 1	FV – 1

		U1 – 1 U2 – 1	U1 – 1 U2 – 1	U2 – 2
--	--	------------------	------------------	--------

Analiza i podsumowanie zagrożeń i oddziaływań dla siedliska przyrodniczego dla regionu kontynentalnego

Tab. 6. Podsumowanie oddziaływań na stanowiskach badanych siedlisk przyrodniczych dla regionu kontynentalnego.

Kod	Oddziaływanie	Wpływ pozytywny			Wpływ negatywny		
		A	B	C	A	B	C
160	Gospodarka lesna - ogólnie				1	1	
810	Odwadnianie					1	
950	Ewolucja biocenotyczna				1	1	

Na stanowiskach pomorskich nie zidentyfikowano istotnych oddziaływań (istotnym oddziaływaniem są zabiegi ochrony czynnej, ale nie ma dla nich kodu). Na stanowiskach w Borach Dolnośląskich jako negatywne oddziaływanie zidentyfikowano „160 – gospodarka leśna ogólnie”, chodzi tu o dawniejsze próby zalesienia. Na jednym stanowisku w Borach Dolnośląskich negatywnym czynnikiem jest odwadnianie (rowy), a na obu – ewolucja biocenotyczna (chodzi tu o zarastanie drzewami).

Analiza zagrożeń i oddziaływań dla siedliska przyrodniczego dla regionu kontynentalnego

Najpoważniejszym zagrożeniem jest zarastanie wilgotnych wrzosowisk drzewami – albo posadzonymi w ramach prób dawniejszych zalesiania, albo spontanicznie obsianymi na przesuszających się powierzchniach. Istotnym zagrożeniem bywa także odnawianie, tj. wciąż funkcjonujące (nie zablokowane) rowy odwadniające.

Zestawienie danych o gatunkach obcych na stanowiskach

Nie stwierdzono występowania inwazyjnych gatunków obcych.