

Poczwarówka zwężona *Vertigo angustior* (1014)

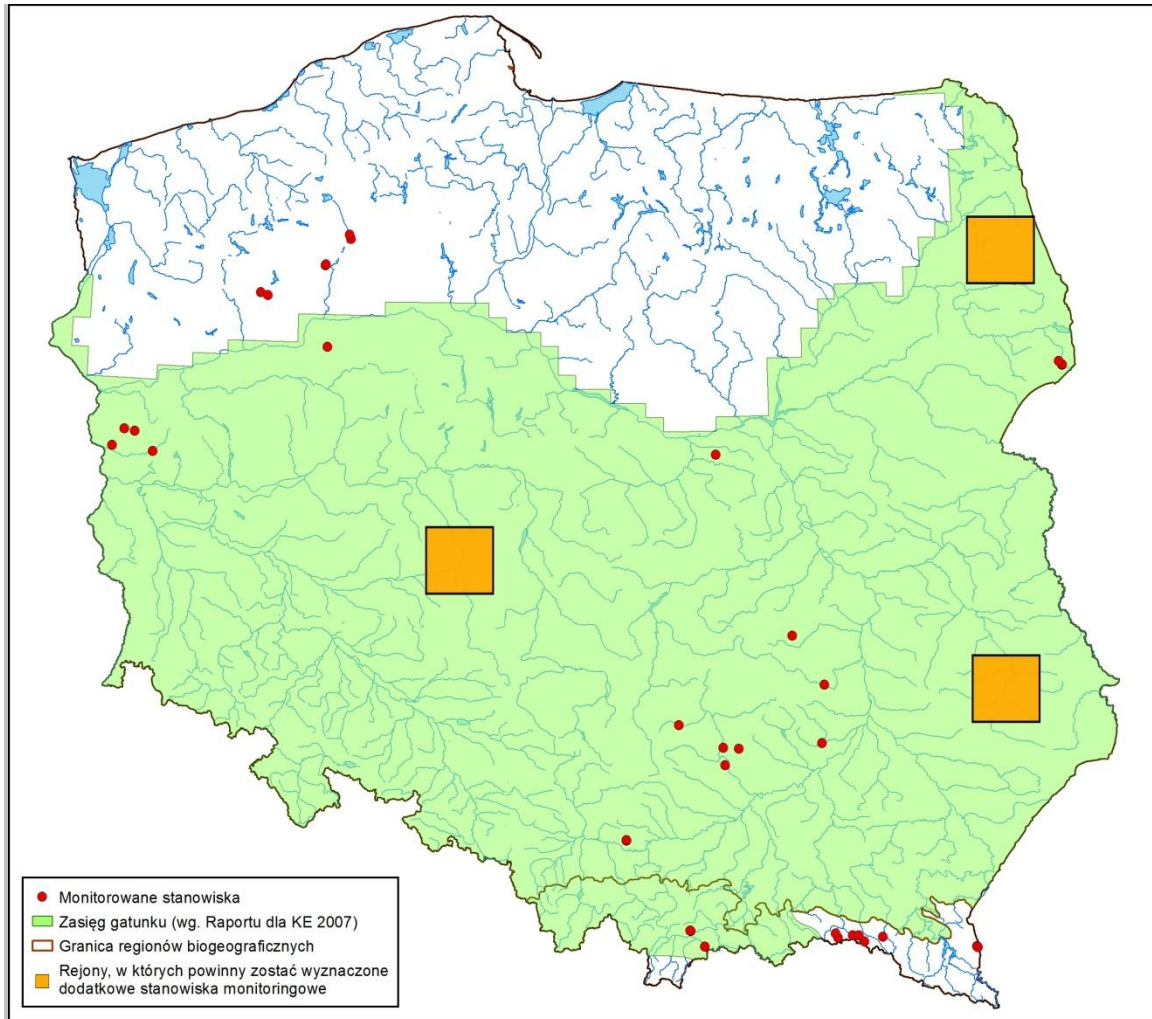


Koordynator: Katarzyna Zając

Eksperti: Barga-Więcławska Jadwiga, Gołąb Maria, Książkiewicz Zofia, Lipińska Anna, Potoczek Marta, Zając Katarzyna

Gatunek występuje w Polsce w regionie biogeograficznym alpejskim i kontynentalnym.

Liczba i lokalizacja stanowisk i obszarów monitoringowych



Ryc. 1. Rozmieszczenie stanowisk monitoringu gatunku na tle jego zasięgu geograficznego

Poczwarówka zwężona *Vertigo angustior* to najczęściej występujący w Polsce gatunek poczwarówki z załącznika II Dyrektywy Siedliskowej. Jest gatunkiem wapieniolubnym, związanym z siedliskami o wysokiej i stałej wilgotności, jak torfowiska węglanowe, ale też zabagnione brzegi wód, ale z podłożem bogatym w węglan wapnia. W rzadkich przypadkach stwierdzano ten gatunek na bagnach zarastających olchą. Przebywa w ściółce, w kępach turzycy, latem można ją znaleźć na liściach tych roślin u ich nasady (Cameron i in. 2003, Pokryszko 1990, 1998, 2003, 2004).

Występuje w całym kraju. W ostatnich latach odkryto wiele nowych stanowisk tego gatunku w Polsce, głównie w ramach inwentaryzacji siedlisk i gatunków Natura 2000 prowadzonej w 2007 przez administrację Lasów Państwowych. Obecnie, na terenie kraju znanych jest ponad 100 stanowisk poczwarówki zwężonej.

Dla potrzeb monitoringu 2009 r. wytypowano 36 stanowisk (tab. 1). W regionie alpejskim wybrano 12 stanowisk, z których 11 znajdowało się w granicach 4 obszarów Natura 2000. W regionie kontynentalnym badano 24 stanowiska, z których 16 znajdowało się w granicach 12 obszarów Natura 2000. Badania były wykonywane we wrześniu. przez sześciu ekspertów.

Tab. 1. Zestawienie badanych stanowisk i obszarów

Lp.	Nazwa stanowiska	Lokalizacja stanowiska
Region biogeograficzny alpejski		
1.	Bartoszkówka	Obszar Natura 2000 PLH120018 Ostoja Gorczańska
2.	Ciechania	Obszar Natura 2000 PLH180001 Ostoja Magurska
3.	Moczary 1 - Przysłop	Projektowany Obszar Natura 2000 PLH180016 Moczary
4.	Moczary 2 – Syhawka	Projektowany Obszar Natura 2000 PLH180016 Moczary
5.	Moczary 3 – Bandrów	Projektowany Obszar Natura 2000 PLH180016 Moczary
6.	Moszczaniec	Obszar Natura 2000 PLH180014 Ostoja Jaślicka
7.	Niedzica	-
8.	Ochotnica Górna „Stalmachy”	Obszar Natura 2000 PLH120018 Ostoja Gorczańska
9.	Tylawa	Obszar Natura 2000 PLH180014 Ostoja Jaślicka
10.	Wilsznia	Obszar Natura 2000 PLH180001 Ostoja Magurska
11.	Zydranowa	Obszar Natura 2000 PLH180014 Ostoja Jaślicka
12.	Żydowskie	Obszar Natura 2000 PLH180001 Ostoja Magurska
Region biogeograficzny kontynentalny		
1.	Białowieża 1	Obszar Natura 2000 PLC200004 Puszcza Białowieska
2.	Białowieża 2	Obszar Natura 2000 PLC200004 Puszcza Białowieska
3.	Bobrowa Struga	Obszar Natura 2000 PLH080009 Dolina Ilanki
4.	Borków	Projektowany Obszar Natura 2000 PLH260025 Ostoja Stawiany
5.	Brodła 1	Projektowany Obszar Natura 2000 PLH120016 Rudno
6.	Brodła 2	Projektowany Obszar Natura 2000 PLH120016 Rudno
7.	Debrzynka	Projektowany Obszar Natura 2000 PLH300047 Dolina Debrzynki
8.	Dolina Szczyry	-
9.	Flinta	-
10.	Ilanka 1	Obszar Natura 2000 PLH080009 Dolina Ilanki
11.	Ilanka 2	Obszar Natura 2000 PLH080009 Dolina Ilanki
12.	Jezioro Liptowskie	-
13.	Jezioro Tuczo	-
14.	Młodzawy	Obszar Natura 2000 PLH260003 Ostoja Nidziańska
15.	Oksa	Projektowany Obszar Natura 2000 PLH260003 Dolina Białej Nidy
16.	Pakosław -Błota	Obszar Natura 2000 PLH140015 Pakosław
17.	Pliszka	Obszar Natura 2000 PLH080011 Dolina Pliszki
18.	Požary KPN	Obszar Natura 2000 PLC140001 Puszcza Kampinoska
19.	Samborka I	-
20.	Samborka II	-
21.	Stara Białowieża	Obszar Natura 2000 PLC200004 Puszcza Białowieska
22.	Umianowice	Obszar Natura 2000 PLH260003 Ostoja Nidziańska
23.	Wiązownica Kolonia	Projektowany Obszar Natura 2000 PLH260036 Ostoja Żywnów
24.	Wólka Bodzechowska	Projektowany Obszar Natura 2000 PLH260009 Dolina

	Kamiennej
--	-----------

Wyniki badań i ocena stanu ochrony.

Podsumowanie wyników badań wskaźników na stanowiskach w regionie kontynentalnym

Tab. 2. Zestawienie ocen wskaźników na badanych stanowiskach w regionie biogeograficznym kontynentalnym (liczba stanowisk z określoną oceną dla danego wskaźnika)

Parametr	Wskaźniki	Ocena			
		FV	U1	U2	XX
Populacja	zagęszczenie	16	4	4	-
	struktura wiekowa	12	6	6	-
	izolacja przestrzenna	22	2	-	-
Siedlisko	powierzchnia siedliska	13	6	5	-
	malakocenoza	17	7	-	-
	stopień zarośnięcia	18	6	-	-
	stopień wilgotności	18	6	-	-
	fragmentacja siedliska	23	1	-	-

Wskaźniki stanu populacji:

Zagęszczenie. Wskaźnik ten na większości stanowisk wskazuje na właściwy stan populacji (FV) – populacje charakteryzowały się dużą liczebnością. Najwyższe zagęszczenie 505 os./m² stwierdzono na stanowisku Flinta (zachodnia Polska). Na 3 badanych stanowiskach (np. Bobrowa Struga, Borków, Debrzynka) zagęszczenia były niskie - od 7 do 18 os./m² (ocena – stan niezadowolający U1). Na stanowiskach Białowieża 1, Białowieża 2, Stara Białowieża oraz Dolina Szczyry nie odnaleziono żywych osobników poczwarówki zwężonej (stan zły U2).

Struktura wiekowa. Oceny tego wskaźnika są dość zróżnicowane na badanych stanowiskach. Na połowie stanowisk udział młodych osobników oceniono jako właściwy (FV), na 6 stanowiskach jako niezadowolający (U1) i na 6 – jako zły (U2), co w praktyce oznacza brak młodych osobników. Największy udział młodych osobników stwierdzono na stanowiskach Bobrowa Struga, Jezioro Liptowskie i Jezioro Tuczo – odpowiednio: 100%, 83,3% oraz 55,5%. Brak młodych osobników lub ich niski udział ma zapewne związek z niskimi wartościami wskaźnika liczebność.

Izolacja przestrzenna. Większość badanych populacji poczwarówki zwężonej w regionie kontynentalnym to populacje nie izolowane, zachowujące łączność pomiędzy sobą poprzez siedliska w dolinach rzek.

Wskaźniki stanu siedliska:

Powierzchnia potencjalnego siedliska. Na większości badanych stanowisk ponad 50% ogólnej powierzchni stanowiły siedliska odpowiadające wymaganiom gatunku (stan właściwy – FV). Stanowiska te to m.in.: Brodła1, Brodła2, Pliszka, Samborka 1 i 2, Wólka Bodzechowska. Na 6 stanowiskach (Flinta, Bobrowa Struga, Borków, Ilanka2, Jezioro Liptowskie, Pakosław - Błota) wskaźnik wskazywał na stan niezadowolający, a na 5 – m.in. Dolina Szczyry, Białowieża1 i Białowieża2 – na stan zły U2.

Malakocenoza. Lista współwystępujących gatunków ślimaków wskazywała na właściwy stan siedliska na większości stanowisk (17 z 24). Stwierdzono tam występowanie zespołów ślimaków

łądowych o bogatym składzie gatunkowym, typowym dla zgrupowań z poczwarówką zwężoną, z rzadkimi i zagrożonymi gatunkami. Tylko na 7 stanowiskach (np. Białowieża 1 i 2, Dolina Szczyry, Ilanka 1 i 2) stwierdzono pewne zubożenie składu gatunkowego (stan niezadowolający – U1).

Stopień zarośnięcia. Na większości (75%) badanych stanowisk wskaźnik ten wskazywał na właściwy stan siedliska. Zarośnięte przez drzewa, krzewy lub trzcinę powierzchnie stanowiły mniej niż 40% ogólnej powierzchni stanowisk. Sytuacja wyglądała najlepiej na stanowiskach: Brodła 1, Brodła 2, czy Ilanka 1, gdzie zarastanie nie występowało w ogóle, lub w minimalnym stopniu. Tylko na 6 stanowiskach (np. Bobrowa Struga, Debrzynka, Dolina Szczyry, Jezioro Tuczo) zarośnięta powierzchnia wynosiła 40-70% powierzchni ogólnej stanowiska (ocena niezadowolająca (U1)).

Stopień wilgotności. Na większości (75%) badanych stanowisk wskaźnik ten wskazywał na właściwy stan siedliska. Podłoże i ściółka wykazywały właściwą wilgotność. Tylko na 6 stanowiskach (Bobrowa Struga, Borków, Dolina Szczyry, Flinta, Ilanka2, Jezioro Liptowskie) pewna część siedlisk była przesuszona (ocena U1).

Fragmentacja siedliska. Stwierdzono mały stopień fragmentacji siedliska na wszystkich badanych stanowiskach. Siedlisko najczęściej występuje w formie stosunkowo dużych płatów, pomiędzy którymi istnieje bezpośrednia łączność.

Podsumowanie ocen stanu ochrony gatunku na badanych stanowiskach w regionie kontynentalnym

Tab. 3. Podsumowanie ocen stanu ochrony gatunku na stanowiskach w regionie biogeograficznego kontynentalnym

Lp.	Stanowiska	Oceny			
		stan populacji	stan siedliska	perspektywy	ocena ogólna
1.	Białowieża 1	U2	U1	U1	U2
2.	Białowieża 2	U2	U1	U1	U2
3.	Bobrowa Struga	U1	U1	U1	U1
4.	Borków	U1	FV	FV	U1
5.	Brodła 1	FV	FV	FV	FV
6.	Brodła 2	FV	FV	FV	FV
7.	Debrzynka	U1	FV	FV	U1
8.	Dolina Szczyry	U2	U1	U2	U2
9.	Flinta	FV	U1	FV	U1
10.	Ilanka 1	FV	FV	FV	FV
11.	Ilanka 2	FV	U1	FV	U1
12.	Jezioro Liptowskie	FV	FV	FV	FV
13.	Jezioro Tuczo	FV	FV	U1	U1
14.	Młodzawy	FV	FV	FV	FV
15.	Oksa	FV	FV	FV	FV
16.	Pakosław -Błota	FV	FV	FV	FV
17.	Pliszka	FV	FV	FV	FV
18.	Požary KPN	FV	FV	FV	FV
19.	Samborka I	FV	FV	FV	FV
20.	Samborka II	FV	FV	FV	FV

21.	Stara Białowieża	U2	U1	U1	U2
22.	Umianowice	U1	FV	FV	U1
23.	Wiązownica Kolonia	FV	FV	FV	FV
24.	Wólka Bodzechowska	FV	FV	U1	U1

Stan populacji. Na ponad 60% stanowisk (16 z 24) stan populacji jest właściwy (FV). Na 4 stanowiskach parametr ten oceniono jako niezadowolający (U1). Na stanowiskach Bobrowa Struga, Borków, Debrzynka i Umianowice gatunek osiąga stosunkowo niewielkie liczebności i co pociąga za sobą mały udział młodych osobników. W przypadku kolejnych 4 stanowisk stan populacji był zły (U2). Na 3 stanowiskach w Puszczy Białowieskiej (Białowieża 1 i 2 oraz Stara Białowieża) a także na stanowisku Dolina Szczyry albo nie udało się odnaleźć żywych osobników badanego gatunku albo występował on w próbach sporadycznie.

Stan siedliska. Na żadnym z badanych stanowisk nie stwierdzono złego (U2) stanu siedlisk. Na 7 stanowiskach uznano go za niezadowolający (U1) z uwagi m.in. na eutrofizację i zarastanie, małą powierzchnię dostępnych siedlisk i ubogie zespoły ślimaków. Były to 3 stanowiska z obszaru Puszcza Białowieska (Białowieża 1 i 2 oraz Stara Białowieża), stanowisko Ilanka 2 z Doliny Ilanki, oraz Flinta i Dolina Szczyry. Na pozostałych 17 badanych stanowiskach stan zachowania siedliska był właściwy (ocena FV).

Perspektywy zachowania (z uwzględnieniem zagrożeń). Na jednym spośród badanych stanowisk - Dolina Szczyry – perspektywy ochrony zostały ocenione, jako złe (U2), przede wszystkim dlatego, że siedlisko jest silnie zdegradowane, głównie przesuszone, a populacja ślimaka jest nieliczna i znajduje się w fazie zaniku. Sytuację mogłoby poprawić zwiększenie wilgotności podłoża, co wymaga aktywnych działań ochronnych. Na kolejnych 6 stanowiskach perspektywy ochrony są niezadowolające (U1). Są to 3 stanowiska w Puszczy Białowieskiej (Białowieża 1 i 2 oraz Stara Białowieża), gdzie głównym zagrożeniem jest osuszanie i zarastanie stanowisk, oraz Bobrowa Struga, Jezioro Tuczo i Wólka Bodzechowska, gdzie główne zagrożenia wiążą się z zarastaniem stanowisk (Jezioro Tuczo, Wólka Bodzechowska), przesuszaniem (Bobrowa Struga, Wólka Bodzechowska) oraz bliskością terenów zabudowanych miasta, co stanowi realne zagrożenie zabudową (Bobrowa Struga, Wólka Bodzechowska). Na pozostałych 17 badanych stanowiskach perspektywy zachowania oceniono jako dobre (FV).

Gatunki obce. Stwierdzono obecność szopa pracza (*Procyon lotor*) na stanowisku Pliszka.

Ocena ogólna. Stan ochrony na połowie spośród 24 badanych stanowisk oceniono jako właściwy (FV), a na 4 stanowiskach – jako zły (U2). Są to te stanowiska, na których nie udało się odnaleźć żywych osobników badanego gatunku albo występował on w próbach sporadycznie, czyli Białowieża 1, Białowieża 2 oraz Stara Białowieża z obszaru Puszcza Białowieska oraz stanowisko Dolina Szczyry. Na 8 stanowiskach ogólny stan zachowania był niezadowolający (U1). Na stanowiskach Bobrowa Struga (Dolina Ilanki), Borków (Ostoja Stawiany), Debrzynka (Dolina Debrzynki) i Umianowice (Ostoja Nidziańska) ze względu na nieliczną populację i wynikającą z tego niewłaściwą ocenę stanu populacji. Na stanowiskach Flinta i Ilanka (Dolina Ilanki) z powodu niewłaściwego stanu siedliska, natomiast na stanowiskach Wólka Bodzechowska (Dolina Kamiennej) i Jezioro Tuczo ze względu na niewłaściwe perspektywy zachowania.

Stan ochrony gatunku w obszarach Natura 2000

Tab. 4. Podsumowanie ocen stanu ochrony gatunku na stanowiskach zlokalizowanych w regionie biogeograficznym kontynentalnym (w obszarach Natura 2000)

Lp.	Obszar	Oceny			
		stan populacji	stan siedliska	perspekt ywy	ocena ogólna
1.	Obszar Natura 2000 PLC200004 Puszcza Białowieska	U2	FV	U1	U2
2.	Obszar Natura 2000 PLH080009 Dolina Ilanki	FV	U1	FV	U1
3.	Projektowany Obszar Natura 2000 PLH260025 Ostoja Stawiany	U1	FV	FV	U1
4.	Projektowany Obszar Natura 2000 PLH120016 Rudno	FV	FV	FV	FV
5.	Projektowany Obszar Natura 2000 PLH300047 Dolina Debrzynki	U1	FV	FV	U1
6.	Obszar Natura 2000 PLH260003 Ostoja Nidziańska	FV	FV	FV	FV
7.	Projektowany Obszar Natura 2000 PLH260003 Dolina Białej Nidy	FV	FV	FV	FV
8.	Obszar Natura 2000 PLH140015 Pakosław	FV	FV	FV	FV
9.	Obszar Natura 2000 PLH080011 Dolina Pliszki	FV	FV	FV	FV
10.	Obszar Natura 2000 PLC140001 Puszcza Kampinoska	FV	FV	FV	FV
11.	Projektowany Obszar Natura 2000 PLH260036 Ostoja Żyznów	FV	FV	FV	FV
12.	Projektowany Obszar Natura 2000 PLH260009 Dolina Kamiennej	FV	FV	U1	U1

Ocena stanu ochrony gatunku została przeprowadzona dla 12 obszarów Natura 2000. Ponad połowa (7) obszarów Natura 2000, w granicach których monitorowano poczwarówkę zwężoną, w roku 2009 otrzymała ocenę ogólną – stan właściwy (FV). Na pozostałych 4 obszarach (Ostoja Stawiany, Dolina Debrzynki, Dolina Ilanki, Dolina Kamiennej) ogólny stan zachowania oceniono jako niezadowolający (U1). W pierwszych dwu przypadkach gatunek osiąga niskie liczebności; w granicach obszaru badane jedyne znane stanowisko. W Dolinie Ilanki siedlisko nie wszędzie jest w najlepszej kondycji, natomiast w Dolinie Kamiennej perspektywy zachowania są niezadowolające z uwagi na możliwość zainwestowania i zagospodarowania terenu, na którym leży stanowisko. W obszarze Natura 2000 Puszcza Białowieska, za zły (U2) ogólny stan zachowania gatunku odpowiedzialny był stan populacji (U2), przede wszystkim niskie liczebności, ale stan siedlisk również był niezadowolający (U1). Stanowiska z obszaru Natura 2000 Puszcza Białowieska zostały wybrane do monitoringu w oparciu o wcześniejsze dane o występowaniu poczwarówki zwężonej w tych miejscach. Nie udało się potwierdzić występowania badanego gatunku na tych stanowiskach. Jednak na tej podstawie nie można wykluczyć występowania poczwarówki zwężonej w Puszczy Białowieskiej. Istnieją jeszcze inne dane wymieniające stanowiska poczwarówki zwężonej w granicach obszaru Natura 2000 Puszcza Białowieska.

Stan ochrony gatunku w regionie kontynentalnym

Tab. 5. Ocena stanu ochrony gatunku w regionie biogeograficznym kontynentalnym

Obszary	Oceny
---------	-------

	stan populacji	stan siedliska	perspektywy	ocena ogólna
Region biogeograficzny kontynentalny	U1	FV	U1	U1

Otrzymane wyniki monitoringu poczwarówki zwężonej w 2009 roku pozwalają ocenić stan ochrony tego gatunku w regionie biogeograficznym kontynentalnym jako niezadowolający (U1), przede wszystkim z uwagi na niskie zagęszczenia na znacznej (1/3) części stanowisk. Należy jednak podkreślić, że na ponad połowie stanowisk stan gatunku jest dobry: stanowiska mają dużą powierzchnię, siedliska są dobrze zachowane, a populacje są stosunkowo liczne i nie są izolowane.

Podsumowanie wyników badań wskaźników na stanowiskach regionie alpejskim

Tab. 6. Zestawienie ocen wskaźników na badanych stanowiskach w regionie biogeograficznym alpejskim

Parametr	Wskaźniki	Ocena			
		FV	U1	U2	XX
Populacja	zagęszczenie	4	7	1	-
	struktura wiekowa	2	6	4	-
	izolacja przestrzenna	3	7	2	-
Siedlisko	powierzchnia potencjalnego siedliska	7	4	1	-
	malakocenoza	6	5	-	1
	stopień zarośnięcia	10	1	1	-
	stopień wilgotności	11	-	1	-
	fragmentacja siedliska	11	-	1	-

Wskaźniki stanu populacji:

Zagęszczenie. W regionie alpejskim wartość tego wskaźnika wahała się od 0 do 115 os./m². na badanych 12 stanowiskach. Na 7 stanowiskach (m.in. Bartoszkówka, Ciechania, Żydowskie) zagęszczenie osobników było niewłaściwe (U1) a na jednym (Ochotnica Górna „Stalmachy”) - złe (U2). Niskie liczebności są prawdopodobnie związane z kośnym lub pasterskim użytkowaniem stanowisk. Wypas i koszenie obniża liczebność poczwarówki zwężonej. Stanowisko Ochotnica Górna „Stalmachy” (Ostoja Gorczańska), na którym jeszcze w 2008 roku gatunek występował zostało częściowo zniszczone; młakę osuszono i tuż obok wybudowano dom. Tylko na 4 stanowiskach wskaźnik wskazuje na właściwy stan populacji (FV). Są to stanowiska położone w Beskidzie Niskim (Moszczaniec, Tylawa, Zyndranowa w Ostoi Jaśliskiej oraz Wisznia w Ostoi Magurskiej),.

Struktura wiekowa. Oceny tego wskaźnika są dość zróżnicowane na badanych stanowiskach. Tylko na 2 stanowiskach (Moszczaniec, Tylawa) udział młodych osobników jest właściwy – powyżej 25% wszystkich stwierdzonych. Na 6 stanowiskach (m.in. Bartoszkówka, Moczary 1,2 i 3, Wilsznia) stwierdzono obecność młodych osobników, ale jest ich zbyt mało – ocena U1. Na kolejnych 4 stanowiskach (Ciechania, Niedzica, Ochotnica Górna „Stalmachy”, Żydowskie) nie znaleziono młodych osobników.

Izolacja przestrzenna. Trzy stanowiska (Przysłop i Syhawka w obszarze Natura 2000 Moczary oraz Moszczaniec w obszarze Natura 2000 Ostoja Jaślicka) nie są izolowane (ocena FV). Stanowisko Bartoszkówka jest całkowicie izolowane, podobnie jak stanowisko Ochotnica Górna „Stalmachy” (ocena U2). W przypadku pozostałych stanowisk odległość do najbliższych (potencjalnych) stanowisk jest duża, jednak stanowiska te leżą w centrum zasięgu gatunku (np. Tylawa) lub mają bezpośrednią styczność z ciekami, mogącymi stanowić korytarze ekologiczne.

Wskaźniki stanu siedliska:

Powierzchnia potencjalnego siedliska. Na 7 badanych stanowiskach ponad 50% ogólnej powierzchni stanowiły siedliska odpowiadające wymaganiom gatunku. Na 4 stanowiskach (np. Moczary 2 – Syhawka, Moczary 3 – Bandrów, Moszczaniec) udział takich powierzchni był mniejszy niż 50%. Zniszczone częściowo stanowisko Ochotnica Stalmachy dostało ocenę U2.

Malakocenoza. Wskaźnik ten generalnie wskazywał na właściwy stan siedliska. Na większości stanowisk stwierdzono występowanie zespołów ślimaków lądowych o bogatym składzie gatunkowym, typowym dla zgrupowań *Vertigo angustior*. Na 4 stanowiskach oceniono go jako niezadowolający (U1), ze względu na występowanie ubogiej w gatunki malakocenozy.

Stopień zarośnięcia. Na prawie wszystkich stanowiskach wskaźnik ten wskazywał na właściwy stan siedliska (FV). Udział powierzchni otwartych wynosił ponad 60%; największy był na stanowisku Żydowskie - 100%. Mimo obserwowanego występowania drzew i krzewów na stanowiskach lub w ich otoczeniu stan roślinności nie uległ takim przekształceniom, które wskazywałyby na znacząco niekorzystne zmiany siedliska. Ocenę U2 uzyskało częściowo zniszczone stanowisko Ochotnica Górna „Stalmachy”.

Stopień wilgotności. Na wszystkich badanych stanowiskach wskaźnik wskazywał na właściwy stan siedliska (FV), co oznacza, że większa część powierzchni stanowisk charakteryzuje się podmokłym i wilgotnym podłożem i ściółką, i nie jest przesuszona, co odpowiada wymaganiom siedliskowym gatunku.

Fragmentacja siedliska. Stwierdzono mały stopień fragmentacji siedliska na wszystkich badanych stanowiskach (stan właściwy – FV). Pod względem wartości otrzymanych dla tego wskaźnika są one podobne do siebie - siedlisko na stanowisku najczęściej występuje w formie jednego lub kilku stosunkowo dużych płatów, pomiędzy którymi istnieje bezpośrednia łączność.

Podsumowanie ocen stanu ochrony gatunku na badanych stanowiskach w regionie alpejskim

Tab. 7. Podsumowanie ocen stanu ochrony gatunku na wszystkich badanych stanowiskach w regionie biogeograficznym alpejskim

Lp.	Stanowiska	Oceny			
		stan populacji	stan siedliska	perspektywy	ocena ogólna
1.	Bartoszkówka	U1	FV	U1	U1
2.	Ciechania	U1	FV	FV	U1
3.	Moczary 1 - Przysłop	U1	FV	FV	U1
4.	Moczary 2 – Syhawka	U1	FV	FV	U1
5.	Moczary 3 – Bandrów	U1	FV	FV	U1
6.	Moszczaniec	FV	FV	FV	FV
7.	Niedzica	U1	FV	FV	U1
8.	Ochotnica Górna „Stalmachy”	U2	U2	U2	U2

9.	Tylawa	FV	FV	FV	FV
10.	Wilsznia	U1	U1	FV	U1
11.	Zydranowa	U1	FV	FV	U1
12.	Żydowskie	U1	FV	FV	U1

Stan populacji: Na większości stanowisk stan populacji określono jako niewłaściwy, przy czym na 1 stanowisku (Ochotnica Górna „Stalmachy”) jest to stan zły (U2). Odpowiedzialne za to są przede wszystkim niskie zagęszczenia osobników, związana z tym zaburzona struktura wiekowa oraz izolacja przestrzenna populacji. Na dwóch stanowiskach (Tylawa i Moszczaniec w Ostoi Jaśliskiej) stan populacji jest właściwy FV. Zagęszczenia są wysokie, udział młodych osobników duży i populacje nie są izolowane. Przy ocenie stanu populacji decydujące znaczenie miała wartość wskaźnika „zagęszczenie”.

Stan siedliska: Stan siedlisk na badanych stanowiskach oceniono generalnie, jako bardzo dobry (FV). Wskazywały na to niemal wszystkie wskaźniki: powierzchnia potencjalnego siedliska przekracza 50% powierzchni stanowiska, zespoły ślimaków mają bogaty i typowy skład, na stanowiskach nie stwierdza się istotnych, niekorzystnych zmian roślinności, siedliska mają właściwą wilgotność i w obrębie stanowisk nie uległy silnej fragmentacji. Częściowo zniszczone stanowisko Ochotnica Górna „Stalmachy” uzyskało ocenę U2. Stanowisko Wilsznia w Ostoi Jaśliskiej ma niezadowolający (U1) stan siedlisk, ponieważ otoczone jest lasem i ulega zarastaniu (wkraczanie krzewów i podrostów drzew)..

Perspektywy zachowania (z uwzględnieniem zagrożeń): Perspektywy ochrony i zachowania gatunku zostały ocenione jako dobre (FV) poza dwoma przypadkami: zniszczonym stanowiskiem Ochotnica Górna „Stalmachy”, które nie ma szans na odtworzenie oraz poza stanowiskiem Bartoszkówka zagrożonym przez zmianę użytkowania. Na pozostałych nie stwierdzono żadnych negatywnych oddziaływań i nie przewiduje się istotnych zagrożeń.

Gatunki obce. Nie stwierdzono.

Ocena ogólna: O ogólnej ocenie stanu ochrony poczwarówki zwężonej w regionie alpejskim decyduje ocena stanu populacji, która na większości stanowisk wskazuje na stan niezadowolający (U1), choć stan siedlisk wydaje się być bardzo dobry. Tylko na dwu stanowiskach w Ostoi Jaśliskiej: Tylawa i Moszczaniec ogólny stan zachowania oceniono jako właściwy (FV); charakteryzowały się one zadowalającą liczebnością (FV) i dobrą jakością siedliska (FV), a perspektywy zachowania były tam ocenione jako dobre (FV). Na jednym ze stanowisk (Ochotnica Górna „Stalmachy”) stan zachowania został oceniony, jako zły, bo stanowisko zostało częściowo zniszczone i nie stwierdzono poczwarówek zwężonych w pobranym materiale.

Stan ochrony gatunku w obszarach Natura 2000 w regionie alpejskim

Tab. 8. Podsumowanie ocen stanu ochrony gatunku na stanowiskach zlokalizowanych w regionie biogeograficznym alpejskim (w obszarach Natura 2000)

Lp.	Obszar	Oceny			
		stan populacji	stan siedliska	perspekt ywy	ocena ogólna
1.	Obszar Natura 2000 PLH120018 Ostoja	U2	FV	FV	U1

	Gorczańska				
2.	Obszar Natura 2000 PLH180014 Ostoja Jaśliska	FV	FV	U1	U1
3.	Obszar Natura 2000 PLH180001 Ostoja Magurska	U1	FV	FV	U1
4.	Projektowany Obszar Natura 2000 PLH180016 Moczary	U1	FV	FV	U1

Badane stanowiska znajdowały się w granicach 4 obszarów Natura 2000 (Tab. 9). Stan zachowania gatunku we wszystkich tych obszarach został oceniony jako niezadowalający U1: w Ostoi Gorczańskiej, Magurskiej i w Moczarach ze względu na stan populacji (niskie liczebności); natomiast w Ostoi Jaśliskiej ze względu na niezadowalające perspektywy zachowania: siedlisko gatunku w granicach obszaru jest w dużym stopniu pofragmentowane a poszczególne stanowiska są izolowane, co nie sprzyja zachowaniu gatunku.

Stan ochrony gatunku w regionie biogeograficznym alpejskim

Tab. 9. Ocena stanu ochrony gatunku w regionie biogeograficznym alpejskim

Obszary	Oceny			
	stan populacji	stan siedliska	perspektywy	ocena ogólna
Region biogeograficzny alpejski	U1	FV	FV	U1

Wyniki monitoringu poczwarówki zwężonej w 2009 roku wskazują na niezadowalający (U1) stan ochrony gatunku w regionie alpejskim, przede wszystkim z uwagi na stan populacji, gdyż siedliska wydają się być dobrze zachowane. Gatunek ma niską liczebność na wielu spośród badanych stanowisk, a część z nich jest przynajmniej w pewnym stopniu izolowanych. Stwierdzone zagęszczenia są generalnie niskie, a z kolei siedlisko jest ocenione jako właściwe (FV,) co może wskazywać na konieczność wzbogacenia charakterystyk siedliska ważnych dla gatunku.