



Średzinka *Mesosa myops* (1923)



Informacja w jakich regionach biogeograficznych występuje dany gatunek
kontynentalny

Koordynator: prof. dr hab. Jerzy M. Gutowski

Eksperti lokalni: prof. dr hab. Jerzy M. Gutowski, mgr inż. Krzysztof Sućko

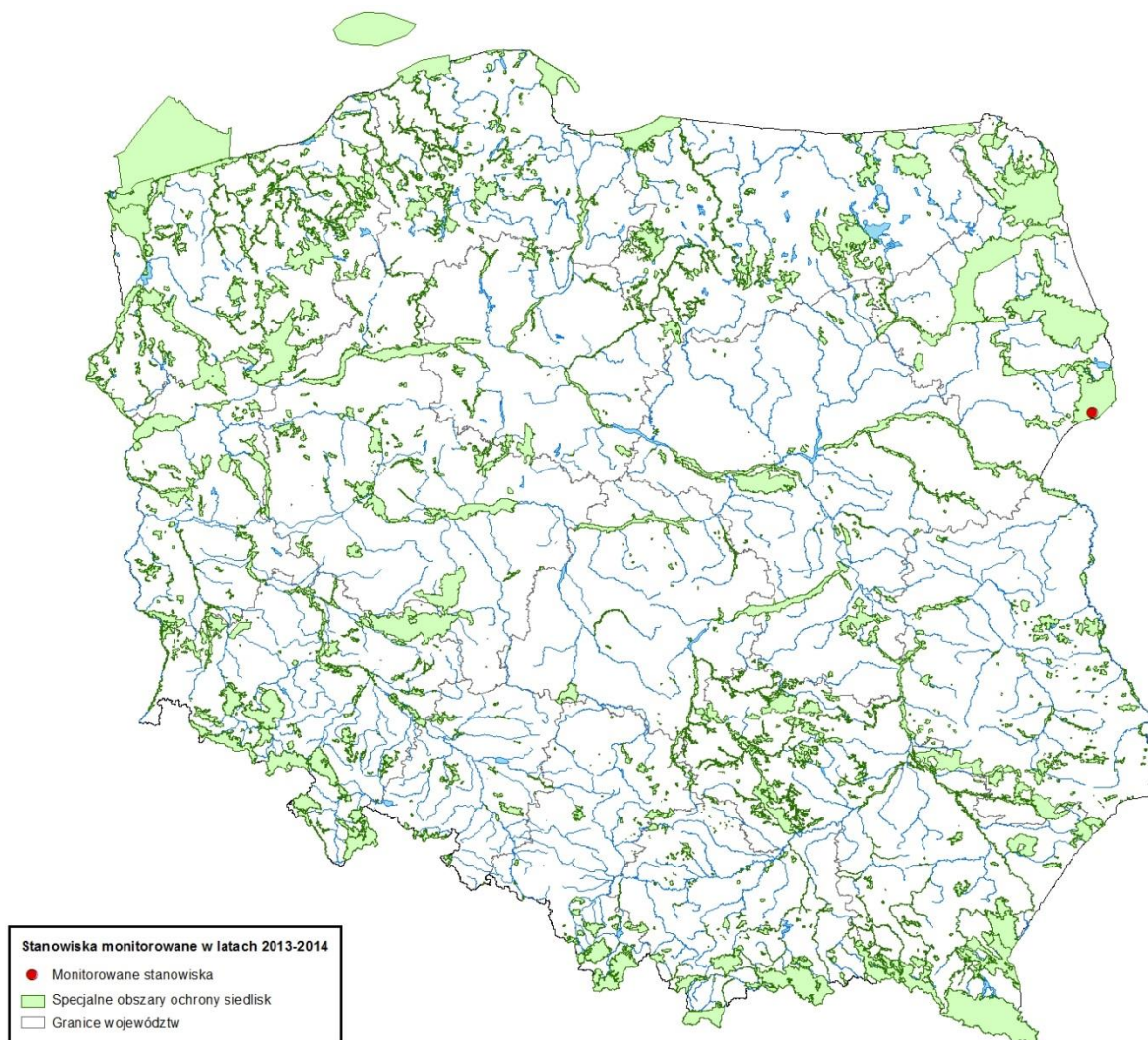
Rok/lata poprzednich badań: Gatunek badany po raz pierwszy w 2013 r.

Liczba stanowisk monitoringowych oraz ich lokalizacja na tle obszarów

Reprezentatywność wyników pod względem lokalizacji

W roku 2013 zakończono badania na przewidzianych do monitoringu stanowiskach.

W 2013 r. objęto badaniami jedyny znany obszar występowania średzinki *Mesosa myops* w Polsce. Zbadano 1 stanowisko w Puszczy Białowieskiej, zlokalizowane na granicy pomiędzy Nadleśnictwami: Białowieża i Hajnówka.



Wyniki badań

Podsumowanie wyników badań wskaźników na stanowiskach

Tab. 1. Wskaźniki na stanowiskach (2)

Zestawienie ocen wskaźników stanu ochrony gatunku na badanych stanowiskach w regionie biogeograficznym kontynentalnym (wartości w tabeli oznaczają liczbę stanowisk)

Parametr	Wskaźnik	Ocena (liczba stanowisk)			
		FV właściwa	U1 niezadawalająca	U2 zła	XX nieznana
Populacja	Obecność gatunku	0	0	0	1
Siedlisko	Ilość martwego drewna	0	0	0	1
	Paleta gatunków martwego drewna	0	0	0	1
	Jakość martwego drewna	0	0	0	1



	Stopień naturalności ekosystemu leśnego na stanowisku	0	0	0	1
	Stopień naturalności ekosystemu leśnego wokół stanowiska	0	0	0	1
	Skład gatunkowy drzewostanu na stanowisku	0	0	0	1
	Wiek drzew	0	0	0	1
	Intensywność gospodarowania	0	0	0	1

W czasie badań monitoringowych nie znaleziono poszukiwanego gatunku. Niemożliwe jest zatem określenie wskaźników stanu ochrony.

Podsumowanie i porównanie ocen stanu ochrony gatunku, w tym jego parametrów na badanych stanowiskach

Tab. 2. Parametry i ocena ogólna stanu ochrony na stanowiskach oraz porównanie wyników badań

Zestawienie i porównanie ocen stanu ochrony gatunku, w tym jego parametrów na badanych stanowiskach w regionie biogeograficznym kontynentalnym w roku 2013

Lokalizacja stanowiska (obszar Natura 2000 lub województwo)	Stanowisko	Oceny na stanowiskach			
		Populacja	Siedlisko	Perspektywy ochrony	Ocena ogólna
PLC200004 „Puszcza Białowieska”	Puszcza Białowieska, oddz. ***	XX	XX	XX	XX

Gatunek nie był monitorowany w rejonie kontynentalnym w latach wcześniejszych. Brak pewności czy gatunek w Puszczy Białowieskiej jeszcze występuje.



Zestawienie ocen wskaźników na obszarach Natura 2000

Tab. 3. Wskaźniki na obszarach Natura 2000 (1)

Zestawienie ocen wskaźników dla gatunku *Mesosa myops* na badanych obszarach N2000 w regionie biogeograficznym kontynentalnym; wartości w tabeli oznaczają liczbę obszarów

Parametr	Wskaźnik	Ocena (liczba obszarów)			
		FV właściwa	U1 niezadawalająca	U2 zła	XX nieznana
Populacja	Obecność gatunku	0	0	0	1
Siedlisko	Ilość martwego drewna	0	0	0	1
	Paleta gatunków martwego drewna	0	0	0	1
	Jakość martwego drewna	0	0	0	1
	Udział w drzewostanie i struktura wiekowa drzew iglastych wokół stanowiska	0	0	0	1
	Skład gatunkowy drzew na stanowisku	0	0	0	1
	Zwarcie drzewostanu	0	0	0	1
	Wiek drzew iglastych	0	0	0	1
	Intensywność gospodarowania	0	0	0	1

Podsumowanie i porównanie ocen stanu ochrony gatunku, w tym jego parametrów w obszarach Natura 2000

Tab. 4. Parametry i ocena ogólna stanu ochrony na obszarach N2000

Zestawienie ocen parametrów stanu ochrony gatunku na badanych obszarach N2000 w regionie biogeograficznym kontynentalnym w roku 2013

Obszar N2000	Oceny dla obszarów N2000			
	Populacja	Siedlisko	Perspektywy ochrony	Ocena ogólna
PLC200004 „Puszcza Białowieska”	XX	XX	XX	XX

Gatunek monitorowany w rejonie kontynentalnym po raz pierwszy. Brak pewności czy gatunek w Puszczy Białowieskiej jeszcze występuje.



Oddziaływania i zagrożenia

Tab. 5. Oddziaływania na stanowiskach i porównanie wyników badań (1)

Podsumowanie aktualnych oddziaływań dla gatunku na badanych stanowiskach dla regionu biogeograficznego kontynentalnego

Kod	Oddziaływanie	łącznie liczba monitorowanych stanowisk	Wpływ pozytywny (liczba stanowisk)			Wpływ neutralny (liczba stanowisk)			Wpływ negatywny (liczba stanowisk)		
			A	B	C	A	B	C	A	B	C
U	Nieznane zagrożenia lub nacisk	1							1		

Ze względu na brak potwierdzenia obecności gatunku w Puszczy Białowieskiej trudno jest określić rodzaj i intensywność oddziaływań.

Tab. 6. Zagrożenia na stanowiskach i porównanie wyników badań (1)

Podsumowanie przewidywanych zagrożeń dla gatunku na badanych stanowiskach dla regionu biogeograficznego kontynentalnego

Kod	Zagrożenie	łącznie liczba monitorowanych stanowisk	Wpływ (liczba stanowisk)		
			A	B	C
U	Nieznane zagrożenia lub nacisk	1	1		

Informacja o gatunkach obcych

Tab. 7. Gatunki obce

Zestawienie informacji o gatunkach obcych, stwierdzonych w trakcie monitoringu gatunku

Obszar N2000	Stanowisko	Obserwowane gatunki obce (lista gatunków)
		Wyniki obecnych badań
PLC200004 „Puszcza Białowieska”	Puszcza Białowieska, oddz. ***	W trakcie monitoringu nie stwierdzono gatunków obcych, choć skądinąd wiadomo, że takie gatunki występują w gospodarczej części Puszczy Białowieskiej.



Ocena zastosowanej metodyki monitoringu i ewentualne propozycje zmian wraz z uzasadnieniem – na podstawie badań prowadzonych w danym etapie.

Ze względu na brak stwierdzenia obecności gatunku w trakcie badań monitoringowych oraz brak pewności co do jego występowania na terenie Polski i Puszczy Białowieskiej nie można ocenić zastosowanej metodyki.

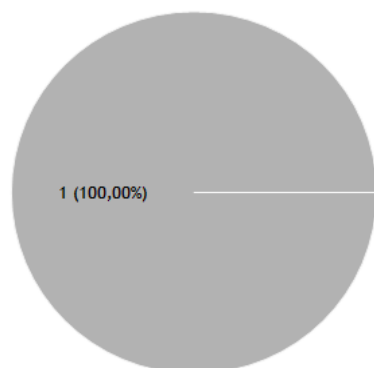
Propozycje działań ochronnych oraz wnioski dotyczące skuteczności dotychczas wykonywanych zabiegów

Z uwagi na brak pewności czy gatunek tu jeszcze występuje oraz z powodu niezajomości wymagań ekologicznych na skraju zasięgu, nie przewiduje się żadnych działań ochronnych.

Syntetyczne podsumowanie wyników dla gatunku

Wykresy poniżej przedstawiają dla poszczególnych parametrów udział stanowisk ocenionych jako FV – stan właściwy (zielony kolor), U1 – stan niewłaściwy (żółty), U2 – stan zły (czerwony), XX – niezany (szary).

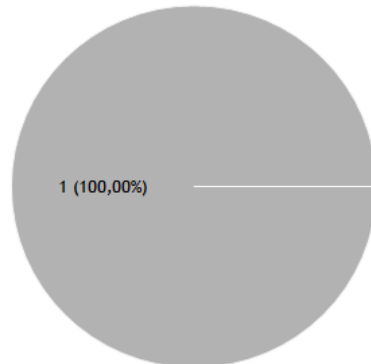
Populacja



■ FV – stan właściwy ■ U1 – stan niezadowolający ■ U2 – stan zły ■ XX – stan niezany

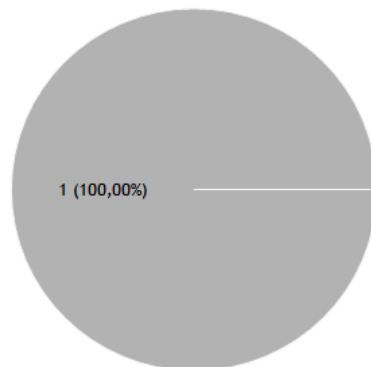


Siedlisko



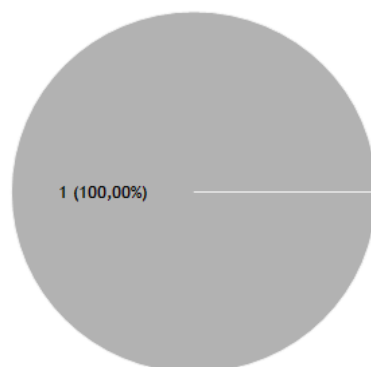
■ FV – stan właściwy ■ U1– stan niezadowolający ■ U2 – stan zły ■ XX – stan nieznan

Perspektywy ochrony



■ FV – stan właściwy ■ U1– stan niezadowolający ■ U2 – stan zły ■ XX – stan nieznan

Ocena ogólna



■ FV – stan właściwy ■ U1– stan niezadowolający ■ U2 – stan zły ■ XX – stan nieznan



W Puszczy Białowieskiej (a zarazem i w Polsce) średzinka znana jest jedynie na podstawie 2 okazów znalezionych w 1976 r. W trakcie badań monitoringowych w 2013 nie stwierdzono obecności *Mesosa myops*, dlatego nie było możliwości oceny parametrów stanu ochrony gatunku.

Średzinka występuje na terytorium Unii Europejskiej na skraju swojego zasięgu (Finlandia, Łotwa, Polska) i jest tutaj, co naturalne, bardzo rzadka. W związku z powyższym uważam, że wybór tego gatunku do Załącznika II był błędem, gdyż zgodnie z przyjętymi zasadami takie gatunki nie powinny być podstawą tworzenia sieci obszarów Natura 2000.

Mimo obecności w Puszczy Białowieskiej roślin żywicielskich i właściwych siedlisk, a także odpowiedniej jakości i ilości martwego drewna, gatunek jest albo skrajnie rzadki (poza tzw. progiem wykrywalności), albo już nie występuje. Prawdopodobnie są jakieś inne, nieznanne czynniki ekologiczne, które limitują jego występowanie. Na granicy zasięgu gatunki zwykle są bardzo rzadkie, mają węższe wymagania niż w centrum. A w centrum występowania (Azja) gatunek ten jest pospolity, notowany nawet jako szkodnik. Zasięg gatunku może być podstawą do jego skreślenia z Załącznika II, a przynajmniej zrezygnowania z jego monitorowania w Polsce.