



Świstak tatrzański *Marmota marmota latirostris* (4003)



Informacja w jakich regionach biogeograficznych występuje dany gatunek:

ALP – region biogeograficzny alpejski

Koordynatorzy obecny i w poprzednim badaniu:

dr inż. Tomasz Zwijacz-Kozica
(w poprzednim badaniu - mgr inż. Filip Zięba, Piotr Krzan)

Eksperti lokalni obecni i w poprzednim badaniu:

Eksperti lokalni 2014: Pracownicy Tatrzańskiego Parku Narodowego
Eksperti lokalni 2007-2008: Pracownicy Tatrzańskiego Parku Narodowego

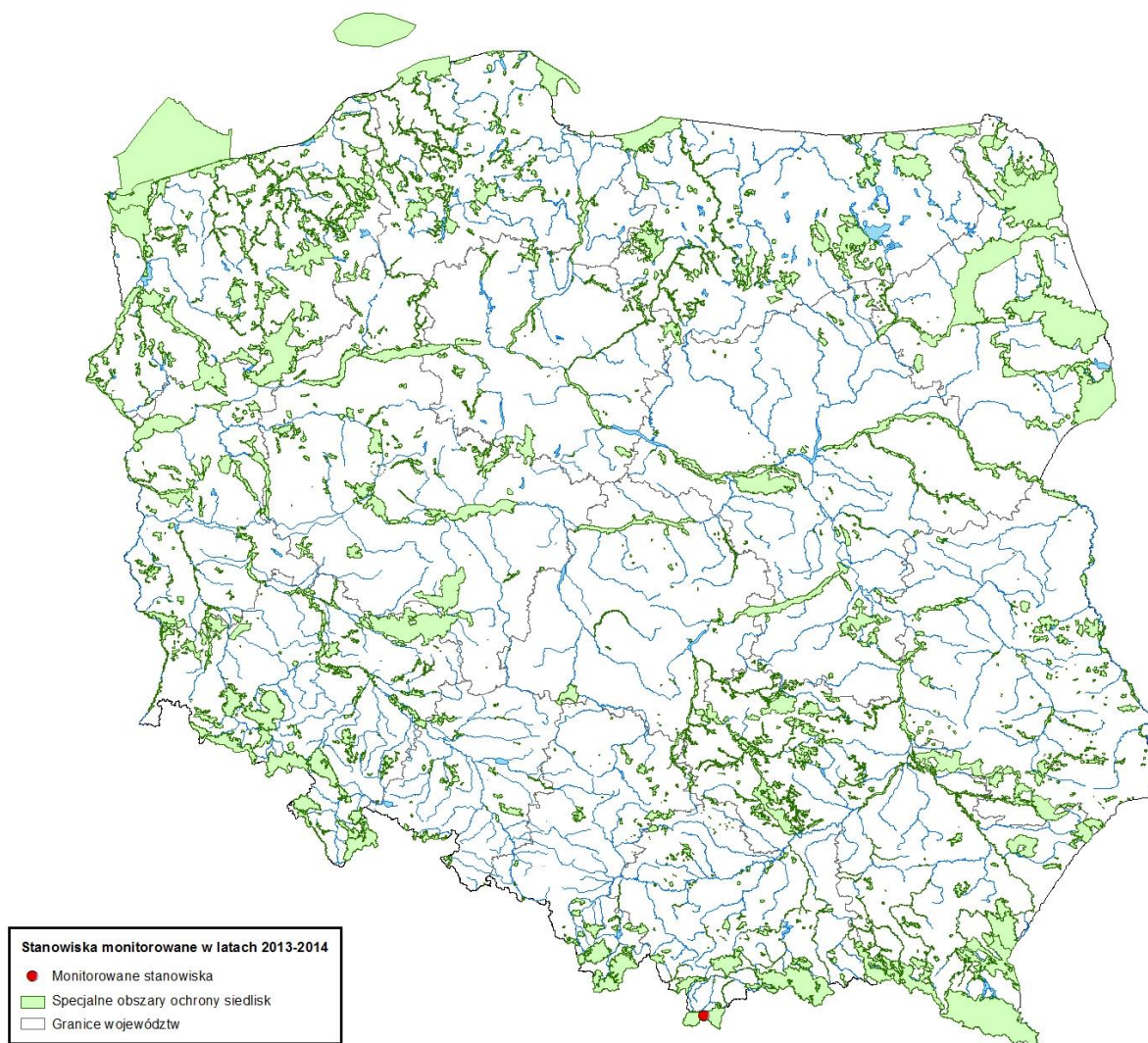
Rok/lata poprzednich badań: 2007-2008



Liczba stanowisk monitoringowych oraz ich lokalizacja na tle obszarów

Reprezentatywność wyników pod względem lokalizacji

Monitoringiem objęte jest stanowisko w regionie biogeograficznym alpejskim ALP, jedyne jakie istnieje w Polsce.





Wyniki badań

Podsumowanie wyników badań wskaźników na stanowiskach

Tab. 1. Wskaźniki na stanowiskach (liczba st.)

Zestawienie ocen wskaźników stanu ochrony gatunku na badanych stanowiskach w regionie biogeograficznym alpejskim (wartości w tabeli oznaczają liczbę stanowisk z daną oceną)

Parametr	Wskaźnik	Ocena (liczba stanowisk)		
		FV właściwa	U1 niezadowolająca	U2 Zła
Populacja	Liczba kolonii	1	0	0
Siedlisko	Powierzchnia hal (piętro alpejskie)	1	0	0

Populacja

Liczba kolonii. Na jedynym stanowisku stwierdzono 89 otworów wyjściowych. Uwzględniono wyniki z wiosny 2012 roku, gdyż dwie następne zimy były zbyt mało śnieżne do przeprowadzenia dokładnej inwentaryzacji. Obserwowany jest stały wzrost liczebności w ostatnich latach. W poprzednim sprawozdaniu wykazano 56 otworów wyjściowych. Uwzględniono jedynie otwory stwierdzone wiosną. Jesienią stwierdzono ponadto duże prawdopodobieństwo istnienia kolejnych 4 kolonii, na obszarach, z których pokrywa śnieżna ustąpiła przed terminem wiosennej kontroli i na obszarach wcześniej nie kontrolowanych (Zięba, Zwijacz-Kozica 2014).

Siedlisko

Powierzchnia hal (piętro alpejskie). Zgodnie z metodyką monitoring stanu siedliska, polegający na kontroli procesu rozprzestrzeniania się kosodrzewiny w piętrze alpejskim należy prowadzić z częstotliwością co 20 lat. Monitoring stopnia zarastania zakłada ponowne określenie powierzchni piętra hal w roku 2026, ze względu na powolne tempo tego procesu. Na potrzeby obecnego raportu należało więc przyjąć poprzednie wartości.



Podsumowanie i porównanie ocen stanu ochrony gatunku, w tym jego parametrów na badanych stanowiskach

Tab. 2. Parametry i ocena ogólna stanu ochrony na stanowiskach oraz porównanie wyników badań
Zestawienie i porównanie ocen stanu ochrony gatunku, w tym jego parametrów na badanych stanowiskach w regionie biogeograficznym alpejskim w latach 2007-2008 i 2014

Lokalizacja stanowiska (obszar Natura 2000 lub województwo)	Stanowisko	Oceny na stanowiskach							
		Populacja		Siedlisko		Perspektywy ochrony		Ocena ogólna	
		Wyniki poprzednich badań	Wyniki obecnych badań	Wyniki poprzednich badań	Wyniki obecnych badań	Wyniki poprzednich badań	Wyniki obecnych badań	Wyniki poprzednich badań	Wyniki obecnych badań
PLC120001 Tatry	Tatry	FV	FV	FV	FV	FV	FV	FV	FV

Populacja

Na jedynym stanowisku nadal utrzymuje się stan właściwy FV. Zanotowany został znaczny, prawie dwukrotny wzrost liczebności (liczba zinwentaryzowanych otworów wejściowych wzrosła z 56 w poprzednim etapie prac do 89 w obecnym).

Siedlisko

W 2014 r. nie oceniano stanu siedlisk. Wynika to z metodyki, która zakłada, że określanie stanu siedliska wykonuje się co 20 lat. Przyjęto więc właściwy stan siedliska, taki jak w poprzednim raporcie. Następną ocenę stopnia zarośnięcia hal przez kosodrzewinę będzie wykonana w 2028 roku.

Perspektywy ochrony

Perspektywy ochrony na jedynym stanowisku oceniono jako właściwe. Decyduje o tym przede wszystkim bardzo wysoki stan liczebny populacji, prawie dwukrotnie wyższy niż dolny próg stanu właściwego. Wobec stanu z lat 2007-2008 nie stwierdzono nowych zagrożeń, nie ma więc powodów obniżenia oceny.

Ocena ogólna

Przy tak jednoznacznej sytuacji – wysokiej ocenie stanu populacji i siedliska oraz korzystnych perspektywach – ocena łączna FV stanu gatunku na jedynym stanowisku nie budzi żadnych wątpliwości. Podobnej oceny dokonano w latach 2007-2008.



Zestawienie ocen wskaźników na obszarach Natura 2000

Tab. 3. Wskaźniki na obszarach Natura 2000 (liczba ob.)

Zestawienie ocen wskaźników dla świstaka tatrzańskiego *Marmota marmota latirostris* na badanych obszarach N2000 w regionie biogeograficznym alpejskim; w przypadku tego gatunku tabela jest powtórzeniem ocen wskaźników dla stanowiska Tatry, jest to bowiem jedyne stanowisko, a znajduje się w obszarze Natura 2000 (PLC120001 Tatry).

Parametr	Wskaźnik	Ocena (liczba obszarów)		
		FV właściwa	U1 niezadowolająca	U2 Zła
Populacja	Liczba kolonii	1	0	0
Siedlisko	Powierzchnia hal (piętro alpejskie)	1	0	0

Podsumowanie i porównanie ocen stanu ochrony gatunku, w tym jego parametrów w obszarach Natura 2000

Tab. 4. Parametry i ocena ogólna stanu ochrony na obszarach N2000 i porównanie wyników badań

Zestawienie ocen parametrów stanu ochrony świstaka tatrzańskiego *Marmota marmota latirostris* na badanych obszarach N2000 w regionie biogeograficznym alpejskim w latach 2007-2008 i 2014; w przypadku tego gatunku tabela jest powtórzeniem ocen parametrów dla stanowiska Tatry, jest to bowiem jedyne stanowisko, a znajduje się w obszarze Natura 2000 (PLC120001 Tatry).

Obszar N2000	Oceny dla obszarów N2000							
	Populacja		Siedlisko		Perspektywy ochrony		Ocena ogólna	
	Wyniki poprzednich badań	Wyniki obecnych badań	Wyniki poprzednich badań	Wyniki obecnych badań	Wynik i poprzednich badań	Wyniki obecnych badań	Wyniki poprzednich badań	Wyniki obecnych badań
PLC120001 Tatry	FV	FV	FV	FV	FV	FV	FV	FV

Populacja

Na jedynym stanowisku nadal utrzymuje się stan właściwy FV. Zanotowany został znaczny, prawie dwukrotny wzrost liczebności (liczba zinwentaryzowanych otworów wejściowych wzrosła z 56 w poprzednim etapie prac do 89 w obecnym).

Siedlisko

W 2014 r. nie oceniano stanu siedlisk. Wynika to z metodyki, która zakłada, że określanie stanu siedliska wykonuje się co 20 lat. Przyjęto więc właściwy stan siedliska, taki jak w poprzednim raporcie. Następną ocenę stopnia zarośnięcia hal przez kosodrzewinę będzie wykonana w 2028 roku.



Perspektywy ochrony

Perspektywy ochrony na jedynym stanowisku oceniono jako właściwe. Decyduje o tym przede wszystkim bardzo wysoki stan liczebny populacji, prawie dwukrotnie wyższy niż dolny próg stanu właściwego. Wobec stanu z lat 2007-2008 nie stwierdzono nowych zagrożeń, nie ma więc powodów obniżenia oceny.

Ocena ogólna

Przy tak jednoznacznej sytuacji – wysokiej ocenie stanu populacji i siedliska oraz korzystnych perspektywach – ocena łączna FV stanu gatunku na jedynym stanowisku nie budzi żadnych wątpliwości. Podobnej oceny dokonano w latach 2007-2008.

Oddziaływania i zagrożenia

Tab. 5. Oddziaływania na stanowiskach i porównanie wyników badań (liczba st.)

Podsumowanie aktualnych oddziaływań dla świstaka tatrzańskiego Marmota marmota latirostris na badanym stanowisku dla regionu biogeograficznego alpejskiego i porównanie z latami 2007-2008

Kod	Oddziaływanie	Łącznie liczba monitorowanych stanowisk	Wpływ pozytywny (liczba stanowisk)			Wpływ neutralny (liczba stanowisk)			Wpływ negatywny (liczba stanowisk)			Czy oddziaływanie było stwierdzone w poprzednich badaniach tak- podać liczbę/nie
			A	B	C	A	B	C	A	B	C	
D01.01	ścieżki, szlaki piesze, szlaki rowerowe	1							1			nie
F03.02.03	chwywanie, trucie, kłusownictwo	1									1	Tak -1 (poprzedni kod 243)
G01.04	turystyka górską, wspinaczka, speleologia	1							1			Tak -1 (poprzedni kod 624)
G01.06	narciarstwo, w tym poza trasami	1							1			Tak -1 (poprzedni kod 626)
G02	Infrastruktura sportowa i rekreacyjna	1									1	nie
G02.02	kompleksy narciarskie	1									1	Tak -1 (poprzedni kod 602)
H06.01	uciążliwości hałasu, zanieczyszczenie hałasem	1									1	Tak -1 (poprzedni kod 710)
K02.01	zmiana składu gatunkowego (sukcesja)	1									1	nie
K03.04	drapieźnictwo	1							1			Tak -1 (poprzedni kod 965)



Aktualnie stwierdzone oddziaływania związane są głównie z udostępnieniem obszaru do różnych form sportu, rekreacji i turystyki na masową wręcz skalę. Istotne znaczenie mają także oddziaływania o charakterze naturalnym, zwłaszcza drapieżnictwo. Mniejszą rolę, ze względu na powolne tempo, odgrywa sukcesja, w tym sukcesja wtórna poprzez zarastanie hal kosodrzewiną w wyniku renaturyzacji po długoletnim użytkowaniu pasterskim, ale także jako reakcja na ocieplenie klimatu. Brak istotnych różnic w liście oddziaływań w porównaniu z poprzednim etapem badań. Trzy oddziaływania: G02 Infrastruktura sportowa i rekreacyjna, D01.01 ścieżki, szlaki piesze, szlaki rowerowe, K02.01 zmiana składu gatunkowego (sukcesja), których nie wskazano w poprzednim etapie badań występowały również wcześniej.

Tab. 6. Zagrożenia na stanowiskach i porównanie wyników badań (liczba st.) Podsumowanie przewidywanych zagrożeń dla świstaka tatrzańskiego *Marmota marmota latirostris* na badanym stanowisku dla regionu biogeograficznego alpejskiego i porównanie z latami 2007-2008

Kod	Zagrożenie	łącznie liczba monitorowanych stanowisk	Wpływ (liczba stanowisk)			Czy zagrożenie było przewidywane w poprzednich badaniach <i>tak-podać liczbę/nie</i>
			A	B	C	
F03.02.03	chwytnie, trucie, kłusownictwo	1			1	Tak -1 (poprzedni kod 243)
G01.04	turystyka górską, wspinaczka, speleologia	1			1	Tak -1 (poprzedni kod 624)
G01.06	narciarstwo, w tym poza trasami	1			1	Tak -1 (poprzedni kod 626)
G02	Infrastruktura sportowa i rekreacyjna	1			1	Tak -1 (poprzedni kod 600)
G02.02	kompleksy narciarskie	1			1	nie
H06.01	uciążliwości hałasu, zanieczyszczenie hałasem	1			1	nie
K02.01	Zmiana składu gatunkowego (sukcesja)	1			1	nie
K03.04	drapieżnictwo	1	1			nie

Aktualnie prognozowane zagrożenia związane są głównie z udostępnieniem obszaru do różnych form sportu, rekreacji i turystyki na masową wręcz skalę. Istotne znaczenie mają także oddziaływania o charakterze naturalnym, zwłaszcza drapieżnictwo. Mniejszą rolę, ze względu na powolne tempo, odgrywa sukcesja, w tym sukcesja wtórna poprzez zarastanie hal kosodrzewiną w wyniku renaturyzacji po długoletnim użytkowaniu pasterskim, ale także jako reakcja na ocieplenie klimatu. Podobnie, jak w przypadku oddziaływań brak istotnych różnic w liście zagrożeń w porównaniu z poprzednim etapem badań. Kilka nowych zagrożeń, których nie wskazano w poprzednim etapie badań, to zagrożenia, które można było wymienić także w poprzednim etapie.



Informacja o gatunkach obcych

Nie odnotowano.

Ocena zastosowanej metodyki monitoringu i ewentualne propozycje zmian wraz z uzasadnieniem – na podstawie badań prowadzonych w danym etapie.

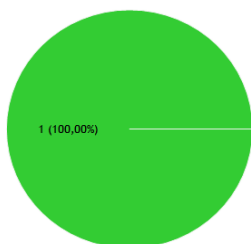
Stosowana metodyka wydaje się dobra. Opiera się ona na statutowej działalności Tatrzańskiego Parku Narodowego.

Propozycje działań ochronnych oraz wnioski dotyczące skuteczności dotychczas wykonywanych zabiegów

Zabiegi prowadzone przez Tatrzański Park Narodowy należy uznać za bardzo skuteczne, o czym świadczą rekordowe stany pogłowia świstaków. Należy jednak prowadzić stały monitoring stanu zdrowotnego, gdyż wobec znacznego wzrostu zagęszczenia populacji może dojść do wystąpienia epizooocji.

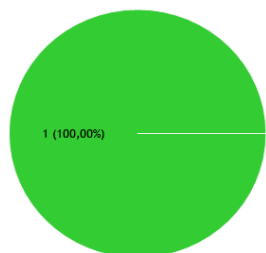
Syntetyczne podsumowanie wyników dla gatunku

Populacja 2014



■ FV – stan właściwy ■ U1 – stan niezadowolający ■ U2 – stan zły ■ XX – stan nieznan

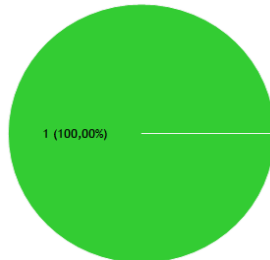
Populacja 2007-2008



■ FV – stan właściwy ■ U1 – stan niezadowolający ■ U2 – stan zły ■ XX – stan nieznan

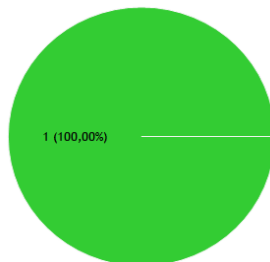


Siedlisko 2014



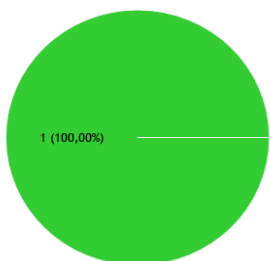
■ FV – stan właściwy ■ U1 – stan niezadowolający ■ U2 – stan zły ■ XX – stan nieznan

Siedlisko 2007-2008



■ FV – stan właściwy ■ U1 – stan niezadowolający ■ U2 – stan zły ■ XX – stan nieznan

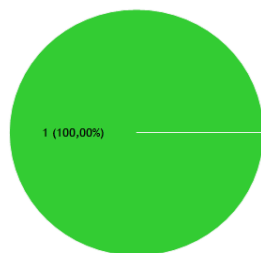
Perspektywy ochrony 2014



■ FV – stan właściwy ■ U1 – stan niezadowolający ■ U2 – stan zły ■ XX – stan nieznan

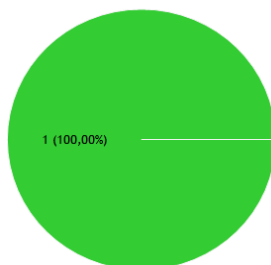


Perspektywy ochrony 2007-2008



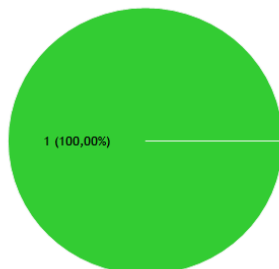
■ FV – stan właściwy ■ U1 – stan niezadowolający ■ U2 – stan zły ■ XX – stan nieznan

Ocena ogólna 2014



■ FV – stan właściwy ■ U1 – stan niezadowolający ■ U2 – stan zły ■ XX – stan nieznan

Ocena ogólna 2007-2008



■ FV – stan właściwy ■ U1 – stan niezadowolający ■ U2 – stan zły ■ XX – stan nieznan

W Polsce istnieje tylko jedno stanowisko gatunku – Tatry (obszar Natura 2000 - PLC120001 Tatry).

Populacja

Stanowisko otrzymało ocenę FV przy rekordowo wysokiej wartości wskaźnika (liczba kolonii). Tę samą ocenę otrzymało w latach 2007-2008.

Siedlisko

Stan siedliska zarówno obecnie jak poprzednio oceniono na FV. Wynika to z przyjętej w Poradniku metodyki, które wobec braku lepszych rozwiązań opiera ocenę stanu siedliska na stopniu zarośnięcia hal przez kosodrzewinę, który to proces, ze względu na niewielką dynamikę oceniany ma być raz na 20 lat. Po raz kolejny ma to być wykonane w 2028 roku.



Perspektywy ochrony

W świetle powyżej nakreślonej sytuacji populacji i siedliska, a zwłaszcza wobec rekordowo wysokiego stanu liczebnego populacji perspektywy ochrony dla jedyne go stanowiska należy ocenić jako dobre (FV).

Ocena ogólna

Jedyna stanowisko otrzymało ocenę FV, na co wskazują oceny wszystkich parametrów (wysoka ocena stanu populacji i siedliska oraz korzystne perspektywy ochrony). Oceny wszystkich parametrów są takie same, jak w poprzednim okresie badań.

Aktualnie stwierdzone oddziaływania i zagrożenia związane są głównie z udostępnieniem obszaru do różnych form sportu, rekreacji i turystyki na masową wręcz skalę. Istotne znaczenie mają także oddziaływania o charakterze naturalnym, drapieżnictwo. Należy prowadzić stały monitoring stanu zdrowotnego, gdyż wobec znacznego wzrostu zagęszczenia populacji może dojść do wystąpienia epizootcji.