



WYNIKI MONITORINGU DYPTAMU JESIONOLISTNEGO *DICTAMNUS ALBUS* W POLSCE W ROKU 2021

Spis treści

| | |
|--|----|
| I. INFORMACJE OGÓLNE..... | 3 |
| II. WYNIKI MONITORINGU DYPTAMU JESIONOLISTNEGO <i>DICTAMNUS ALBUS</i> W REGIONIE BIOGEOGRAFICZNYM KONTYNETALNYM (CON)..... | 5 |
| 1. Stan ochrony gatunku w regionie biogeograficznym kontynentalnym (CON) | 5 |
| 1) Stan i zmiany w czasie parametru populacja | 5 |
| 2) Stan i zmiany w czasie parametru siedlisko gatunku | 7 |
| 3) Stan i zmiany w czasie parametru perspektywy ochrony | 9 |
| 4) Stan ochrony gatunku i jego zmiany w czasie oraz znaczenie poszczególnych wskaźników i parametrów dla jego oceny | 9 |
| 2. Oddziaływania i zagrożenia wykazywane na stanowiskach monitoringowych w regionie biogeograficznym kontynentalnym (CON)..... | 11 |
| 3. Gatunki obce inwazyjne..... | 11 |
| 4. Stosowane na badanych stanowiskach i zalecane działania ochronne dla gatunku w regionie biogeograficznym kontynentalnym (CON)..... | 11 |
| III. PODSUMOWANIE I WNIOSKI..... | 12 |
| IV. LITERATURA..... | 12 |



RYСУNEK 1. DYPTAM JESIONOLISTNY *DICTAMNUS ALBUS* – OGÓLNY POKRÓJ GATUNKU (FOT. M. KOŁODZIEJ).



I. INFORMACJE OGÓLNE

1. Nazwa polska i nazwa łacińska

Dyptam jesionolistny *Dictamnus albus*

2. Ogólna charakterystyka monitorowanego gatunku

Dyptam jesionolistny (Rys. 1) jest okazałą byliną o zgrubiałym kłęczu i wzniesionych nierozgałęzionych łodygach osiągających wysokość 50-120 cm. Liście są nieparzystopierzaste, ciemnozielone, połyskujące, o jajowatych, zaokrąglonych i brzegiem drobno ząbkowanych listkach. Duże (około 5 cm średnicy), grzbieciste, pięciokrotne kwiaty skupione są w skąpokwiatowych, wydłużonych gronach. Płatki są blad różowe z ciemniejszymi żyłkami, cztery skierowane ku górze i jeden ku dołowi. Owocem jest pięciokomorowa torebka. Nasiona są gruszkowato kuliste, czarne i błyszczące. Gatunek charakterystyczny, łatwy do rozpoznania (Koczur, Janik-Ramza, Kołodziej 2016).

Jest rośliną wieloletnią, hemikryptofityczną, której zimujące pączki, znajdujące się tuż przy powierzchni ziemi, umożliwiają odnowienie się w kolejnym sezonie wegetacyjnym. Przed przemarzeniem chroni je warstwa obumarłych liści oraz gleba. Kwitnie od maja do lipca, kwiaty są przedprątne, zapylane przez pszczoły i trzmiele. W czasie kwitnienia bardzo obficie wydziela nektar i pyłek. Dyptam jesionolistny jest autochozem – po dojrzewaniu torebka pęka, wyrzucając nasiona na odległość do 2 m (Wolski, Baj 2014). Gruczoły wydzielnicze w kwiatostanach obficie produkują olejki eteryczne, które w upalne dni mogą ulec samozapłonowi (nie uszkadzając rośliny), dlatego nazywany jest „gorejącym krzewem Mojżesza” (Wolski, Baj 2015). Jest rośliną fotoaktywną, mogącą wywołać poważne oparzenia (Olaczek 2014).

Dyptam jesionolistny rośnie na siedliskach ciepłych, na glebach zasobnych w węglan wapnia. Preferuje miejsca silnie nasłonecznione, jednak występuje też w umiarkowanie zacienionych – w zbiorowiskach leśnych i zaroślowych. W Polsce rośnie na murawach kserotermicznych z klasy *Festuco-Brometea*, w zbiorowiskach okrajkowych z klasy *Trifolio-Geranietae*, ciepłolubnych zaroślach ze związku *Berberidion* (m. in. *Rhamno-Cornetum sanguinei*) i ciepłolubnych zbiorowiskach leśnych (m. in. w ciepłolubnej dąbrowie *Potentillo albae-Quercetum petraeae* i ciepłolubnych postaciach grądów). Odpowiada to, między innymi, siedliskom przyrodniczym o kodach: 6210 murawy kserotermiczne *Festuco-Brometea* oraz 9110 ciepłolubne dąbrowy *Quercetalia pubescenti-petraeae*.

W Polsce jest gatunkiem krytycznie zagrożonym (CR) (Kaźmierczakowa, Zarzycki, Mirek 2014, Kaźmierczakowa i in. 2016). Gatunek nieuwzględniony na czerwonej liście IUCN.

3. Informacja w jakich regionach biogeograficznych występuje dany gatunek

Gatunek występuje w regionie biogeograficznym kontynentalnym (CON) (Rys. 2).

4. **Koordinator główny:** Adam Stebel

5. **Koordinator krajowy:** Marcin Kołodziej

6. **Eksperti lokalni:** Marcin Kołodziej

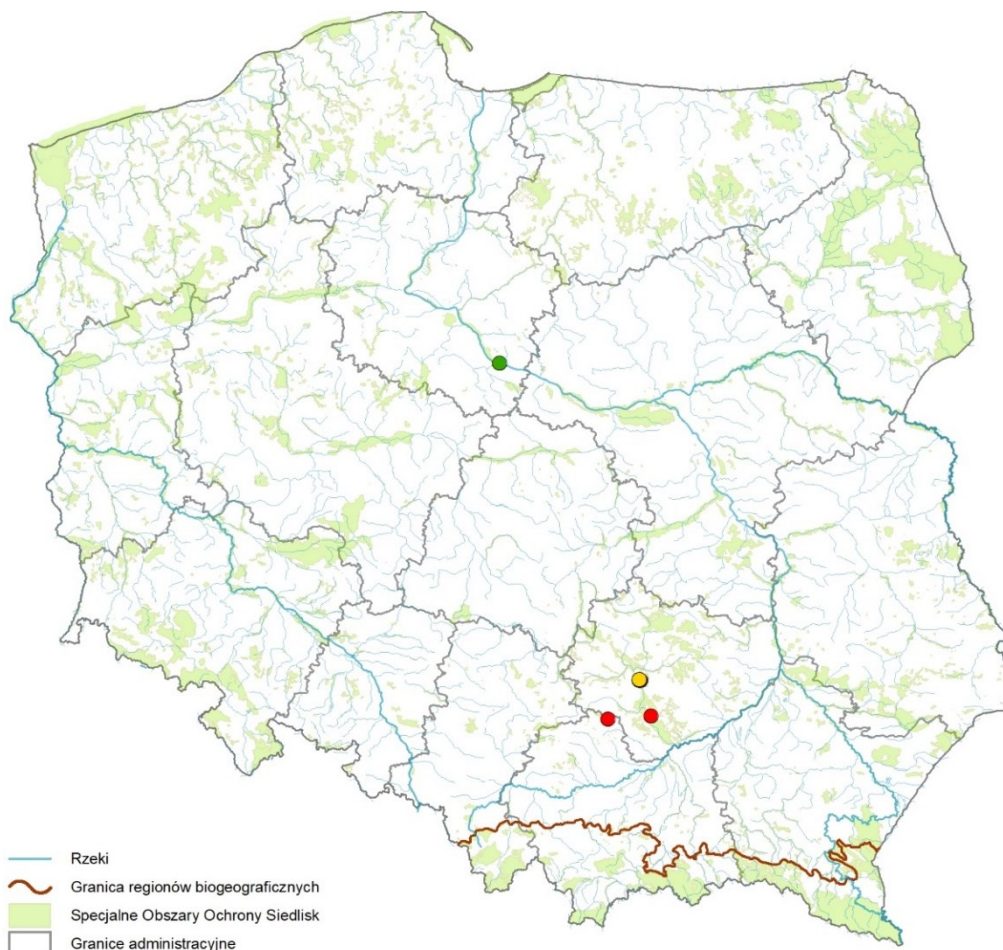
7. **Informacja o ewentualnych zmianach w metodyce badań w stosunku do metodyki opisanej w przewodniku metodycznym**

Prace monitoringowe w roku 2021 prowadzone były zgodnie z metodyką opisaną w przewodniku metodycznym (Koczur, Janik-Ramza, Kołodziej 2016).

8. Informacja o ewentualnym wykorzystaniu wyników z innych projektów

Nie wykorzystywano wyników pochodzących z innych projektów.

9. Informacja o stanowiskach monitoringowych



RYSUNEK 2. ROZMIESZCZENIE STANOWISK DYPTAMU JESIONOLISTNEGO *DICTAMNUS ALBUS* MONITOROWANYCH W 2021 ROKU. OBJAŚNIENIA: KOLEM ZAZNACZONO STAN OCHRONY GATUNKU NA DANYM STANOWISKU (ZIELONY – WŁAŚCIWY (FV), ŻÓŁTY – NIEZADOWALAJĄCY (U1), CZERWONY – ZŁY (U2), SZARY – NIEZNANY (XX)). BRĄZOWA LINIA OZNACZA GRANICĘ REGIONÓW BIOGEOGRAFICZNYCH.

TAB. 1 LICZBA STANOWISK DYPTAMU JESIONOLISTNEGO *DICTAMNUS ALBUS* BADANYCH W POSZCZEGÓLNYCH CYKLACH MONITORINGOWYCH.

| Cykl | Rok/lata badań | Liczba monitorowanych stanowisk | | | Liczba usuniętych stanowisk, w tym z przyczyn merytorycznych* | | | Liczba stanowisk dodanych | | | Liczba niemonitorowanych (i nieusuniętych) | | |
|-----------|----------------|---------------------------------|-----|-------|---|-----|-------|---------------------------|-----|-------|--|-----|-------|
| | | ALP | CON | RAZEM | ALP | CON | RAZEM | ALP | CON | RAZEM | ALP | CON | RAZEM |
| 2015-2018 | 2016 | | 3 | 3 | | | | | | | | | |
| 2020-2021 | 2021 | | 4 | 4 | | | | | 1 | 1 | | | |

*) zapisana w formie proporcji: liczba wszystkich usuniętych stanowisk/ liczba stanowiska usuniętych ze względów merytorycznych

CON - region biogeograficzny kontynentalny

ALP - region biogeograficzny alpejski



II. WYNIKI MONITORINGU DYPTAMU JESIONOLISTNEGO *DICTAMNUS ALBUS* W REGIONIE BIOGEOGRAFICZNYM KONTYMENTALNYM (CON)

1. Stan ochrony gatunku w regionie biogeograficznym kontynentalnym (CON)

1) Stan i zmiany w czasie parametru populacja

W przypadku dyptamu jesionolistnego, parametr populacja wyznaczany jest przez dwa wskaźniki kardynalne: **liczebność** i **liczba (%) pędów kwiatowych w kępie** oraz dwa wskaźniki pomocnicze: **liczba (%) kęp generatywnych** i **stan zdrowotny**.

WSKAŹNIKI KARDYNALNE

Liczba (%) pędów kwiatowych w kępie

Na stanowisku Książ Wielki nie potwierdzono występowania gatunku (w cyklu monitoringowym 2015-2018 – brak było pędów kwiatowych), na stanowisku Rezerwat „Grabowiec” kępy generatywne posiadały średnio 17% pędów kwiatowych (w cyklu monitoringowym 2015-2018 było to 40%), na stanowisku Rezerwat „Kulin” kępy generatywne posiadały średnio 85% pędów kwiatowych (tyle samo co w cyklu monitoringowym 2015-2018), a na nowym stanowisku Rezerwat „Wzgórza Sobkowskie” wszystkie pędy w kępach posiadały kwiaty.

Liczebność

W 2021 roku dyptam jesionolistny rósł na trzech stanowiskach spośród czterech monitorowanych. Na stanowisku Książ Wielki nie potwierdzono występowania tego gatunku (Tab. 2) (w cyklu monitoringowym 2015-2018 - 1 kępa), na stanowisku Rezerwat „Grabowiec” odnotowano 5 kęp (w cyklu monitoringowym 2015-2018 były 4), natomiast w Rezerwacie „Kulin” liczebność wynosiła 180 kęp (czyli więcej o 30 kęp niż podczas wcześniejszego monitoringu przeprowadzonego w cyklu monitoringowym 2015-2018), a na nowym stanowisku Rezerwat „Wzgórza Sobkowskie” stwierdzono 6 dorodnych kęp i kilkadziesiąt młodych siewek gatunku.

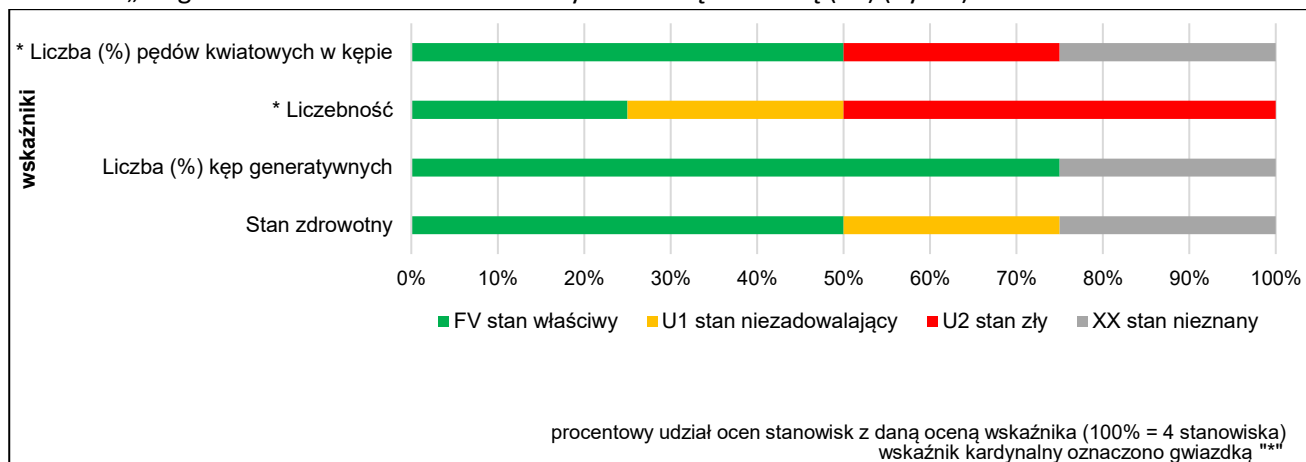
TAB. 2 LICZEBNOŚĆ POPULACJI I LICZBA (%) PĘDÓW KWIATOWYCH W KĘPIE DYPTAMU JESIONOLISTNEGO *DICTAMNUS ALBUS* NA STANOWISKACH W REGIONIE BIOGEOGRAFICZNYM KONTYMENTALNYM (CON) W ROKU 2021 WRAZ Z OCENAMI TEGO WSKAŹNIKA.

| Lp. | Nazwa stanowiska | Liczebność [szt. kęp] | Ocena wskaźnika | Liczba (%) pędów kwiatowych w kępie | Ocena wskaźnika |
|---------------|-------------------------------|-----------------------|---|-------------------------------------|---|
| 1 | Książ Wielki | 0 | U2 | 0 | XX |
| 2 | Rezerwat „Grabowiec” | 5 | U2 | 10 (17%) | U2 |
| 3 | Rezerwat „Kulin” | 180 | FV | 153 (85%) | FV |
| 4 | Rezerwat „Wzgórza Sobkowskie” | 6 | U1 | 17 (100%) | FV |
| Razem: | | | FV – 1 U1 – 1 U2 – 2 | | FV – 2 U2 – 1 XX – 1 |

POZOSTAŁE WSKAŹNIKI

Liczba (%) kęp generatywnych na stanowisku Książ Wielki wynosi 0 (w cyklu monitoringowym 2015-2018 była obecna kępa płoża), na stanowiskach Rezerwat „Grabowiec” i Rezerwat „Kulin” wynosi 80% (w cyklu monitoringowym 2015-2018 w Grabowcu było 75%, a w Kulinie 94%), natomiast na nowym stanowisku Rezerwat „Wzgórza Sobkowskie” 100% kęp było generatywnych, stąd właściwa ocena tego wskaźnika dla wszystkich stanowisk, gdzie gatunek występował (FV) (Rys. 3). **Stanu zdrowotnego** roślin na stanowisku Książ Wielki nie oceniono ze względu na brak występowania gatunku, na stanowisku Rezerwat „Grabowiec”

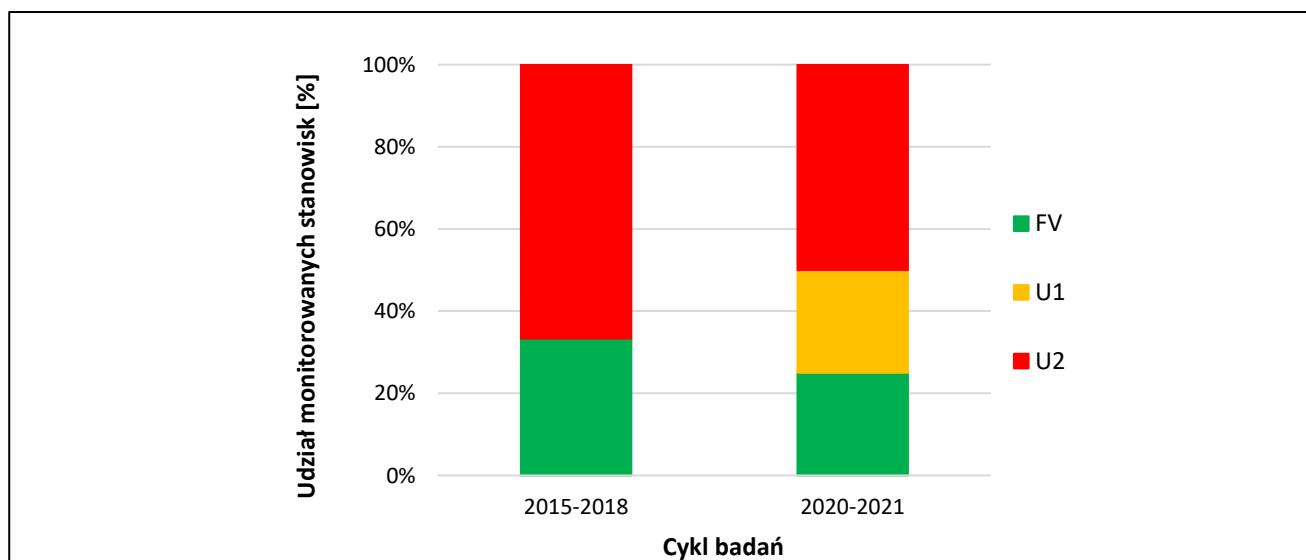
oceniono go jako niezadowolający (U1), ponieważ stwierdzono defoliację i choroby grzybowe (w cyklu monitoringowym 2015-2018 uszkodzeń nie notowano), natomiast na stanowiskach Rezerwat „Kulin”, Rezerwat „Wzgórza Sobkowskie” wskaźnik otrzymał ocenę właściwą (FV) (Rys. 3).



RYSUNEK 3. ROZKŁAD OCEN WSKAŹNIKÓW OKREŚLAJĄCYCH STAN PARAMETRU POPULACJA DLA STANOWISK DYPTAMU JESIONOLISTNEGO *DICTAMNUS ALBUS*, KTÓRE W ROKU 2021 MONITOROWANO W REGIONIE BIOGEOGRAFICZNYM KONTYNETALNYM (CON).

W świetle wyników monitoringu przeprowadzonego w 2021 roku **stan populacji** gatunku na stanowiskach jest zróżnicowany. Tylko jedno stanowisko w Polsce (Rezerwat „Kulin”) miało ocenę parametru populacja właściwą (FV), zarówno w roku 2021 jak i w poprzednim cyklu monitoringowym (2015-2018). Dwa stanowiska otrzymały ocenę złą (U2), a jedno otrzymało ocenę niezadowolającą (U1).

Porównując obecne wyniki z wynikami z cyklu monitoringowego 2015-2018 można dostrzec różnice w ilości stanowisk monitorowanych i nieznaczną zmianę proporcji ocen. Pozostało to jednak bez wpływu na ocenę parametru populacja dla regionu biogeograficznego kontynentalnego (Rys. 4). Stan parametru **populacja** dla regionu biogeograficznego kontynentalnego pozostaje zły (U2).



RYSUNEK 4. ZMIANY UDZIAŁU (%) MONITOROWANYCH STANOWISK Z DANĄ OCENĄ STANU PARAMETRU POPULACJA DYPAMU JESIONOLISTNEGO *DICTAMNUS ALBUS* W REGIONIE BIOGEOGRAFICZNYM KONTYNETALNYM (CON) W POSZCZEGÓLNYCH CYKLACH BADAŃ.



2) Stan i zmiany w czasie parametru siedlisko gatunku

Dla parametru **siedlisko** wskaźnikiem kardynalnym jest **zwarcie krzewów**, a pomocniczymi: **gatunki ekspansywne roślin zielnych; gatunki obce, inwazyjne; miejsce do kiełkowania; negatywne wpływy otoczenia; powierzchnia potencjalnego siedliska; powierzchnia zajętego siedliska; zwarcie koron drzew.**

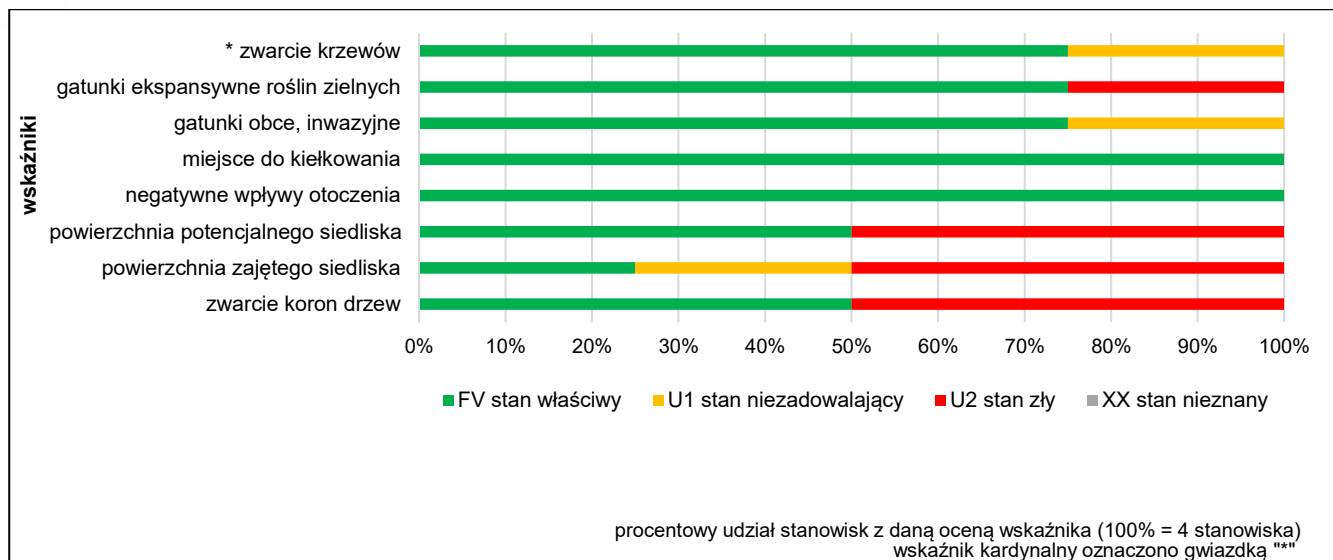
WSKAŹNIKI KARDYNALNE

Zwarcie krzewów

Wskaźnik otrzymuje ocenę właściwą (FV), gdy zwarcie krzewów nie przekracza 25% powierzchni stanowiska, ocenę niezadowalającą (U1), gdy krzewy zajmują od 25% do 50%, a złą (U2), gdy zwarcie krzewów przekracza 50% powierzchni stanowiska. Na stanowisku Książ Wielki zwarcie krzewów określono na 25% (bez zmian w stosunku do cyklu monitoringowego 2015-2018), stąd niezadowalająca (U1) ocena wskaźnika, natomiast na stanowiskach Rezerwat „Grabowiec” i Rezerwat „Kulin” zwarcie krzewów wyniosło po 20% i było takie samo, jak w poprzednim cyklu monitoringowym (2015-2018). Na stanowisku Rezerwat „Wzgórza Sobkowskie” zwarcie krzewów określono na 10%. Niska wartość wskaźnika zwarcie krzewów (poniżej 25% powierzchni stanowiska) daje trzem ww. stanowiskom rezerwatowym ocenę właściwą (FV) wskaźnika. Niski stopień zwarcia warstwy krzewów na dwóch stanowiskach, tj. Rezerwat „Grabowiec” i Rezerwat „Wzgórza Sobkowskie”, wynika z prowadzonych działań ochrony czynnej (usuwanie krzewów).

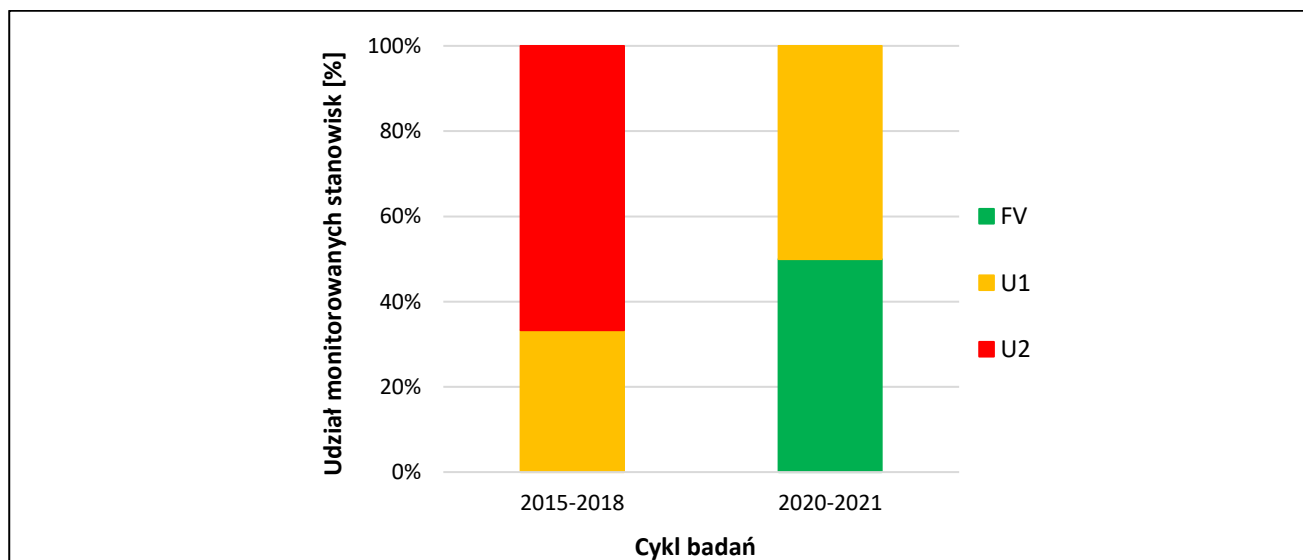
POZOSTAŁE WSKAŹNIKI

W roku 2021 na stanowiskach Książ Wielki, Rezerwat „Kulin” i Rezerwat „Wzgórza Sobkowskie” nie odnotowano obecności **gatunków ekspansywnych roślin zielnych** (ocena właściwa, FV). Na stanowisku Rezerwat „Grabowiec” roślinie przytulia czepna *Galium aparine* z około 40% pokryciem siedliska, stąd zła ocena wskaźnika (U2). **Gatunki obce, inwazyjne** zostały odnotowane tylko na stanowisku Rezerwat „Kulin” (śnieguliczka biała *Symphoricarpos albus*) z 5% pokryciem siedliska - ocena niezadowalająca (U1), pozostałe stanowiska otrzymały ocenę właściwą (FV). **Miejsce do kiełkowania** na wszystkich czterech stanowiskach oceniono jako właściwe (FV), a wartość wskaźnika leży w przedziale od 20 do 40%. **Negatywne wpływy otoczenia** nie zostały odnotowane na żadnym stanowisku (ocena właściwa, FV). **Powierzchnia potencjalnego siedliska** na stanowisku Książ Wielki wyniosła około 150 m², trochę mniej, bo około 100 m² potencjalnego siedliska posiada gatunek na stanowisku Rezerwat „Grabowiec” - w obu przypadkach przekłada się to na ocenę złą (U2). Istotnie większą powierzchnią potencjalnego siedliska cechują się stanowiska Rezerwat „Kulin” i Rezerwat „Wzgórza Sobkowskie” odpowiednio 3000 m² i 600 m², co pozwala ocenić wskaźnik w obu przypadkach jako właściwy (FV). **Powierzchnię zajętego siedliska** na stanowisku Książ Wielki oceniono jako złą (U2) ze względu na brak gatunku na stanowisku, na stanowisku Rezerwat „Grabowiec” dyptam jesionolistny zajmuje tylko 10 m², co daje również ocenę złą (U2). Na stanowisku Rezerwat „Kulin” gatunek zajmuje 650 m², co pozwala przyporządkować ocenę właściwą (FV), z kolei 300 m² powierzchni zajętego siedliska (ocena niezadowalająca - U1) cechuje stanowisko Rezerwat „Wzgórza Sobkowskie”. Ostatnim wskaźnikiem pomocniczym jest **zwarcie koron drzew**, które na dwóch stanowiskach oceniono jako właściwe (FV), tj. Rezerwat „Grabowiec” oraz Rezerwat „Wzgórza Sobkowskie” z wartościami odpowiednio: 40% i 0%. Na pozostałych dwóch stanowiskach (Książ Wielki i Rezerwat „Kulin”) wartości były następujące: 75% i 50%, co kwalifikuje wskaźnik do oceny niezadowalającej (U1) (Rys. 5).



RYSUNEK 5. ROZKŁAD OCEN WSKAŹNIKÓW OKREŚLAJĄCYCH STAN PARAMETRU SIEDLISKO DLA STANOWISK DYPTAMU JESIONOLISTNEGO *DICTAMNUS ALBUS*, KTÓRE W ROKU 2021 MONITOROWANO W REGIONIE BIOGEOGRAFICZNYM KONTYNETALNYM (CON).

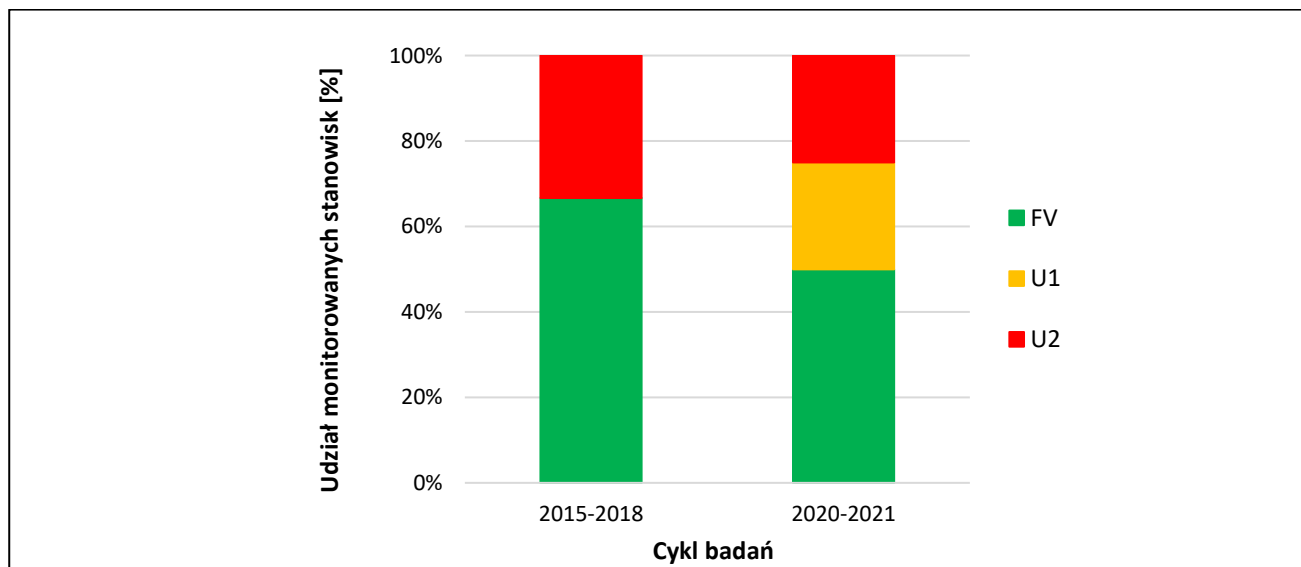
Ocena siedliska, wyprowadzona z ocen wskaźników przypisanych do tego parametru pokazała, że w przypadku stanowisk Rezerwat „Kulin” i Rezerwat „Wzgórza Sobkowskie” stan siedliska jest właściwy (FV), a na stanowiskach „Rezerwat Grabowiec” i Książ Wielki, niezadowalający (U1). Nieco odmiennie oceniano stan siedliska w poprzednim, pierwszym cyklu monitoringowym (2015-2018) (Rys. 6). Warto zwrócić uwagę, że oceny parametru uległy poprawie na wszystkich stanowiskach, gdzie powtarzano monitoring. W poprzednim cyklu monitoringowym (2015-2018) stan parametru siedlisko dla regionu biogeograficznego kontynentalnego został określony jako zły (U2). Wyniki obecnego monitoringu (2020-2021) pozwalają tę ocenę podnieść do niezadowalającej (U1) (Rys. 6).



RYSUNEK 6. ZMIANY UDZIAŁU (%) MONITOROWANYCH STANOWISK Z DANĄ OCENĄ STANU SIEDLISKA DYPTAMU JESIONOLISTNEGO *DICTAMNUS ALBUS* W REGIONIE BIOGEOGRAFICZNYM KONTYNETALNYM (CON) W POSZCZEGÓLNYCH CYKLACH BADAŃ.

3) Stan i zmiany w czasie parametru perspektywy ochrony

W cyklu monitoringowym 2015-2018, w którym odbył się pierwszy monitoring dyptamu jesionolistnego w Polsce, perspektywy ochrony oceniono jako niezadowalające (U1), w związku z oceną złą (U2) tego parametru na stanowisku Książ Wielki oraz dwiema ocenami właściwymi (FV) na stanowiskach w rezerwach przyrody „Kulin” i „Grabowiec”. Aktualnie na stanowisku Książ Wielki parametr otrzymał ocenę złą (U2) w związku z powolnym zarastaniem stanowiska i niepotwierdzeniem obecności gatunku. Na stanowisku Rezerwat „Grabowiec” parametr perspektywy ochrony oceniono jako niezadowalające (U1) ze względu na niewielką liczebność populacji z oznakami chorobowymi oraz presję gatunków ekspansywnych, a także ze względu na działania ochrony czynnej prowadzone w rezerwacie (wycinanie warstwy krzewów), poprawiające warunki świetlne na stanowisku. Na stanowiskach Rezerwat „Kulin” i Rezerwat „Wzgórze Sobkowskie” parametr otrzymał ocenę właściwą (FV). Na pierwszym z nich, pomimo dużego zwarcia warstwy drzew, gatunek zajmuje coraz większą powierzchnię i wykazuje wzrost liczebności, na drugim natomiast liczne młode osobniki świadczą o potencjale stanowiska i dogodnych dla gatunku warunkach do kiełkowania. Wyniki obecnego monitoringu nakazują utrzymać ocenę niezadowalającą (U1) perspektyw ochrony dyptamu jesionolistnego w skali regionu biogeograficznego kontynentalnego. Ocenę obniżyło (z oceny właściwej – FV, na ocenę niezadowalającą – U1) stanowisko Książ Wielki, które nie jest i nie było objęte, tak jak pozostałe, ochroną rezerwatową i nie prowadzono tam zabiegów ochrony czynnej.



RYSUNEK 7. ZMIANY UDZIAŁU (%) MONITOROWANYCH STANOWISK DYPTAMU JESIONOLISTNEGO *DICTAMNUS ALBUS* W REGIONIE BIOGEOGRAFICZNYM KONTYNENTALNYM (CON) Z DANĄ OCENĄ PERSPEKTYW OCHRONY GATUNKU W POSZCZEGÓLNYCH CYKLACH BADAŃ.

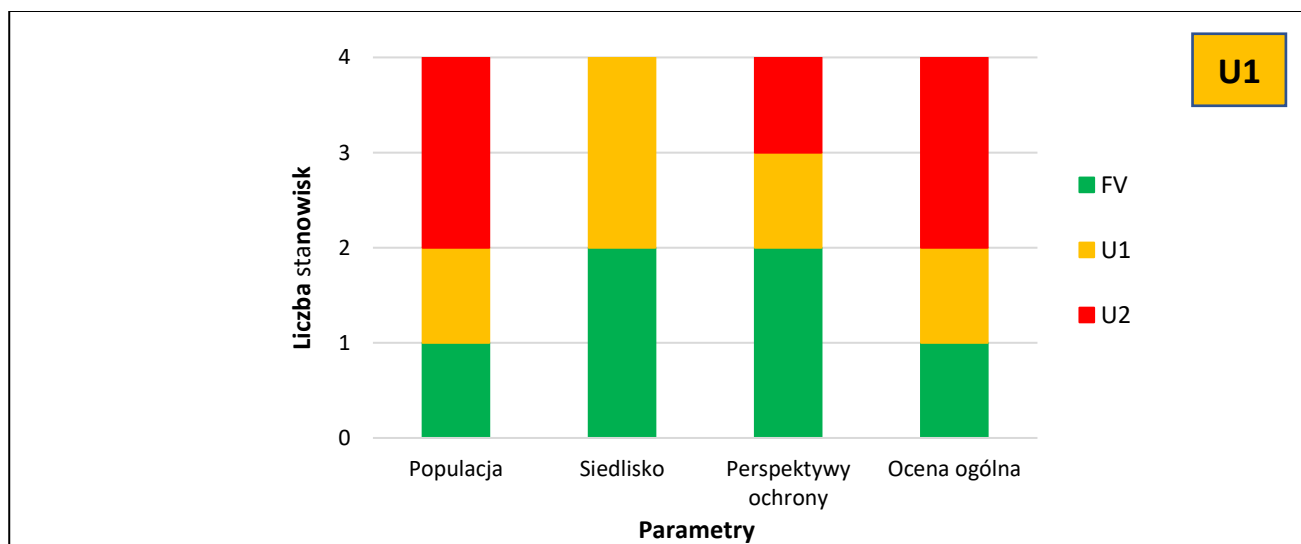
4) Stan ochrony gatunku i jego zmiany w czasie oraz znaczenie poszczególnych wskaźników i parametrów dla jego oceny

W 2016 roku stan ochrony gatunku w regionie biogeograficznym kontynentalnym został określony jako zły (U2). Na jednym stanowisku (Rezerwat „Kulin”) stan ochrony oceniono jako niezadowalający (U1), a na dwóch (Książ Wielki, Rezerwat „Grabowiec”) jako zły (U2). Ocena ta była konsekwencją złego (U2) stanu populacji, głównie niskiej liczebności osobników na 2 stanowiskach (Książ Wielki, Rezerwat „Grabowiec”) oraz niezadowalającego (U1) stanu siedliska na stanowisku (Rezerwat „Kulin”) lub złego (U2) na stanowiskach (Książ Wielki, Rezerwat „Grabowiec”). Aktualnie na stanowiskach Książ Wielki i Rezerwat „Grabowiec” stan ochrony

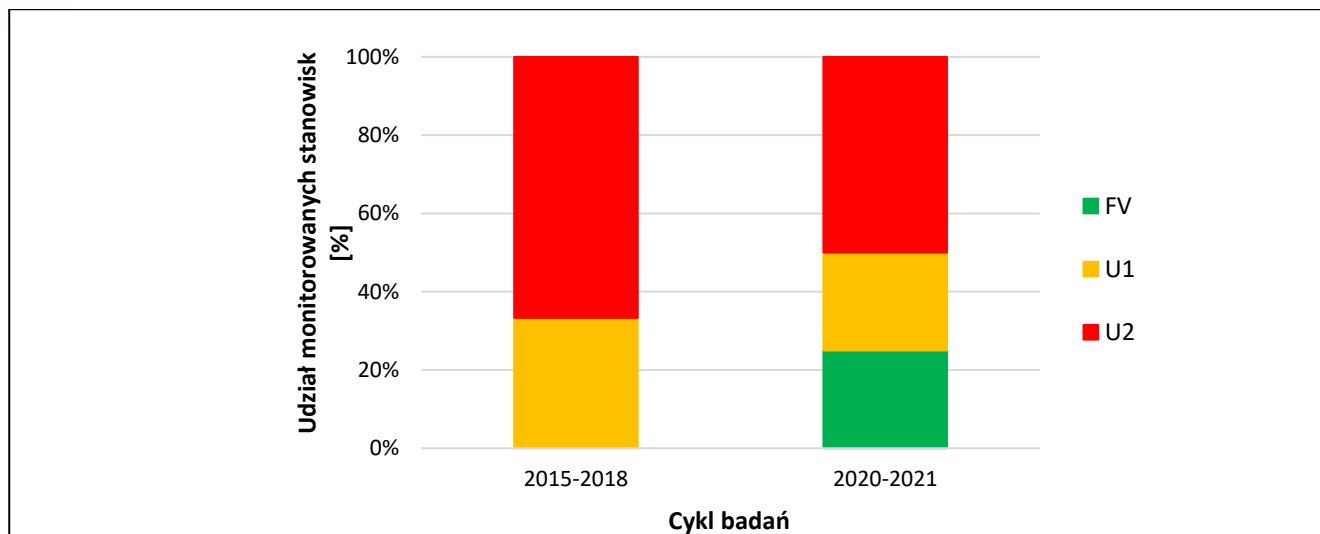
dyptamu jesionolistnego oceniono również jako zły (U2). Ocena ta (jak w roku 2016) wynika ze złego (U2) stanu populacji (niskiej liczebności, zaniku gatunku na stanowisku Książ Wielki odnotowanego w 2021 roku). Na stanowisku Rezerwat „Kulin” stan ochrony gatunku oceniono jako właściwy (FV) (Tab. 3). Wszystkie parametry otrzymały ocenę właściwą (FV), populacja jest liczna, obficie kwitnąca, w dobrej kondycji zdrowotnej. Powierzchnia zajętego i potencjalnego siedliska utrzymuje się na stałym poziomie, dodatkowo w zasięgu zajętego siedliska pojawiają się nowe pojedyncze okazy niekwitające lub rzadko kwitnące. Na nowym stanowisku Rezerwat „Wzgórza Sobkowskie” stan ochrony oceniono na niezadowolający (U1). Mimo, że ocena ogólna jest niezadowolająca (U1), to należy pokreślić, że jedynie niska liczebność populacji wpłynęła na tę ocenę. Perspektywy ochrony i stan siedliska oceniono jako właściwe (FV) (Rys. 8). Ochrona rezerwatowa (działania ochrony czynnej), liczne siewki dyptamu jesionolistnego oraz małe zwarcie krzewów, sprawiają, że szanse zachowania gatunku na stanowisku są niemal pewne. Ponadto jest to drugie spośród monitorowanych, najlepiej zachowane stanowisko gatunku w Polsce. Biorąc pod uwagę powyższe podniesiono ocenę stanu ochrony dyptamu jesionolistnego (zmiana z oceny złej – U2, na niezadowolającą - U1).

TAB. 3 OCENY PARAMETRÓW I STAN OCHRONY DYPTAMU JESIONOLISTNEGO *DICTAMNUS ALBUS* NA STANOWISKACH MONITOROWANYCH W REGIONIE BIOGEOGRAFICZNYM KONTYNTALNYM (CON) W ROKU 2021.

| Lp. | Nazwa stanowiska | Stan populacji | | | | Stan siedliska | | | | Perspektywy ochrony | | | | Ocena ogólna (= Stan ochrony) | | | |
|--------|-------------------------------|----------------|----|----|----|----------------|----|----|----|---------------------|----|----|----|-------------------------------|----|----|----|
| | | FV | U1 | U2 | XX | FV | U1 | U2 | XX | FV | U1 | U2 | XX | FV | U1 | U2 | XX |
| 1 | Książ Wielki | | | U2 | | | U1 | | | | | U2 | | | | U2 | |
| 2 | Rezerwat „Grabowiec” | | | U2 | | | U1 | | | | U1 | | | | | U2 | |
| 3 | Rezerwat „Kulin” | FV | | | | FV | | | | FV | | | | FV | | | |
| 4 | Rezerwat „Wzgórza Sobkowskie” | | U1 | | | FV | | | | FV | | | | | U1 | | |
| Razem: | | 1 | 1 | 2 | | 2 | 2 | | | 2 | 1 | 1 | | 1 | 1 | 2 | |



RYСУNEK 8. LICZBA STANOWISK MONITORINGOWYCH DYPTAMU JESIONOLISTNEGO *DICTAMNUS ALBUS* W REGIONIE BIOGEOGRAFICZNYM KONTYNTALNYM (CON) Z DANĄ OCENĄ PARAMETRÓW I STANU OCHRONY W 2021 R.



RYSUNEK 9. ZMIANY UDZIAŁU (%) STANOWISK DYPTAMU JESIONOLISTNEGO *DICTAMNUS ALBUS* W REGIONIE BIOGEOGRAFICZNYM KONTYNETALNYM (CON) Z DANĄ OCENĄ STANU OCHRONY GATUNKU W POSZCZEGÓLNYCH CYKLACH BADAŃ.

2. Oddziaływania i zagrożenia wykazywane na stanowiskach monitoringowych w regionie biogeograficznym kontynentalnym (CON)

Stwierdzone oddziaływania

Istotnym oddziaływaniem, które wywarło wpływ na ocenę parametrów stanu ochrony w regionie jest, zmiana składu gatunkowego (sukcesja) i dotyczy to stanowiska Książ Wielki, gdzie gatunek najprawdopodobniej wyginął. Na stanowisku Rezerwat „Grabowiec” na złą (U2) ocenę parametru siedlisko miało wpływ oddziaływanie ze strony ekspansji przytulii czepnej, której duży udział spowodował obniżenie oceny (zmiana z oceny niezadowolającej – U1, na złą – U2), a ekologicznie może utrudniać rozwój siewek gatunku, jeśli się pojawią. Na pozostałych stanowiskach nie stwierdzono istotnych oddziaływań.

Przewidywane zagrożenia

W związku z tym, że stanowiska, na których potwierdzono występowanie gatunku, objęte są ochroną rezerwatową, gdzie prowadzone są działania ochronne, zagrożeń istotnych nie określono. Ograniczono się do opisanego możliwego zagrożenia, mianowicie płądrowania stanowisk roślin. Gatunek ze względu na swoje walory dekoracyjne może być wykopywany i zabierany do ogródków przydomowych.

3. Gatunki obce inwazyjne

Na stanowisku Rezerwat „Kulin” mało licznie występowała śnieguliczka biała *Symphoricarpos albus*. Na pozostałych stanowiskach nie stwierdzono inwazyjnych gatunków obcych.

4. Stosowane na badanych stanowiskach i zalecane działania ochronne dla gatunku w regionie biogeograficznym kontynentalnym (CON)

Na stanowiskach Rezerwat „Grabowiec” i Rezerwat „Wzgórza Sobkowskie” usuwana jest warstwa krzewów, co ma na celu zapewnienie odpowiednich warunków świetlnych dla gatunku. W Rezerwacie „Kulin” nie obserwowano działań ochronnych na stanowisku dyptamu jesionolistnego w ostatnich latach - zalecane jest usunięcie nielicznych okazów śnieguliczki białej ze stanowiska dyptamu jesionolistnego. Na stanowisku Książ Wielki nie były prowadzone zabiegi ochronne. Na wszystkich stanowiskach dyptamu jesionolistnego wskazanym jest utrzymywanie optymalnych warunków świetlnych poprzez ograniczanie udziału konkurencyjnych gatunków w warstwie krzewów i niedopuszczanie do rozwoju obcych gatunków inwazyjnych.



III. PODSUMOWANIE I WNIOSKI

Monitoringiem przyrodniczym aktualnie objęte są cztery stanowiska dyptamu jesionolistnego: Książ Wielki, Rezerwat „Grabowiec”, Rezerwat „Kulin”, Rezerwat „Wzgórza Sobkowskie”. Stan ochrony gatunku w regionie biogeograficznym kontynentalnym i tym samym w kraju oceniono jako niezadowolający (U1). W porównaniu z poprzednim cyklem monitoringowym (2015-2018) ocena ta została podniesiona (zmiana z oceny złej – U2, na niezadowolającą – U1), głównie za sprawą włączenia nowego stanowiska Rezerwat „Wzgórza Sobkowskie”. Na stanowisku Książ Wielki dyptam jesionolistny prawdopodobnie wyginął, ale należy to jeszcze potwierdzić w kolejnym cyklu monitoringowym.

Należałoby rozważyć możliwość objęcia monitoringiem jeszcze jednego stanowiska dyptamu jesionolistnego w Polsce w Podbuczynach k. Dąbrowy Górniczej (Nowak 1999).

IV. LITERATURA

Kaźmierczakowa R. (red.) 2016. Polska Czerwona lista paprotników i roślin kwiatowych. Instytut Ochrony Przyrody PAN, Kraków.

Kaźmierczakowa R., Zarzycki K., Mirek Z. (red.) 2014. Polska Czerwona Księga Roślin. IOP PAN, Kraków, Wyd. III.

Koczur A., Janik-Ramza, K., Kołodziej M. 2016. Dyptam jesionolistny *Dictamnus albus*. W: Monitoring gatunków roślin. Przewodnik metodyczny. Cz. IV. Biblioteka Monitoringu Środowiska. IOŚ, Warszawa.

Nowak T. 1999. Atlas rozmieszczenia roślin naczyniowych na terenie wschodniej części Garbu Tarnogórskiego (Wyżyna Śląska). Materiały i Opracowania. Tom 2. Centrum Dziedzictwa Przyrody Górnego Śląska, Katowice: 7-103

Wolski T., Baj T. 2014. Systematyka gatunku *Dictamnus* oraz skład fitochemiczny dwu odmian dyptamu jesionolistnego (*Dictamnus albus* L. cv. *Albifloers* i cv. *Rosa Purple*). Cz. I. Postępy Fitoterapii 3: 166-179.

Olaczek R. 2014. *Dictamnus albus* L. Dyptam jesionolistny, s. 311-313. W: Kaźmierczakowa R., Zarzycki K., Mirek Z. (red.). Polska Czerwona Księga Roślin. IOP PAN, Kraków, Wyd. III. Wyniki monitoringu dyptamu jesionolistnego *Dictamnus albus*. 2018. Monitoring gatunków i siedlisk przyrodniczych ze szczególnym uwzględnieniem specjalnych obszarów ochrony siedlisk Natura 2000.

Autor sprawozdania: Marcin Kołodziej

Sposób cytowania: Kołodziej M. 2022. Wyniki monitoringu dyptamu jesionolistnego *Dictamnus albus* w Polsce w roku 2021. Monitoring gatunków roślin ze szczególnym uwzględnieniem specjalnych obszarów ochrony siedlisk Natura 2000. Główny Inspektorat Ochrony Środowiska, Warszawa, 12 ss.