



WYNIKI MONITORINGU PRZETACZNIKA WCZESNEGO *VERONICA PRAECOX* W POLSCE W ROKU 2021

Spis treści

| | |
|--|----|
| I. INFORMACJE OGÓLNE | 3 |
| II. WYNIKI MONITORINGU PRZETACZNIKA WCZESNEGO <i>VERONICA PRAECOX</i> W REGIONIE BIOGEOGRAFICZNYM KONTYNETALNYM (CON) | 5 |
| 1. Stan ochrony gatunku w regionie biogeograficznym kontynentalnym (CON) | 5 |
| 1) Stan i zmiany w czasie parametru populacja | 5 |
| 2) Stan i zmiany w czasie parametru siedlisko gatunku | 7 |
| 3) Stan i zmiany w czasie parametru perspektywy ochrony | 8 |
| 4) Stan ochrony gatunku i jego zmiany w czasie oraz znaczenie poszczególnych wskaźników i parametrów dla jego oceny | 9 |
| 2. Oddziaływania i zagrożenia wykazywane na stanowiskach monitoringowych w regionie biogeograficznym kontynentalnym (CON) | 10 |
| 3. Gatunki obce inwazyjne..... | 11 |
| 4. Stosowane na badanych stanowiskach i zalecane działania ochronne dla gatunku w regionie biogeograficznym kontynentalnym (CON) | 11 |
| III. PODSUMOWANIE I WNIOSKI | 11 |
| IV. LITERATURA | 12 |



RYСУNEK 1. PRZETACZNIK WCZESNY *VERONICA PRAECOX* W REZ. PRZĘŚLIN – OGÓLNY POKRÓJ GATUNKU (FOT. G. PIĄTEK)



I. INFORMACJE OGÓLNE

1. Nazwa polska i nazwa łacińska

Przetacznik wczesny *Veronica praecox*

2. Ogólna charakterystyka monitorowanego gatunku

Przetacznik wczesny (Rys. 1) występuje w Europie (z wyjątkiem północnej części kontynentu, krajów nadbałtyckich, Skandynawii i Wysp Brytyjskich), w północnej Afryce oraz w Azji na Zakaukaziu. W Polsce przebiega północno-wschodnia granica gatunku. Znanych jest około 60 stanowisk; ich skupienia znajdują się na północnym zachodzie kraju (Lubuskie, Pojezierze Gnieźnieńskie, Kujawy) oraz na Pomorzu i Miechowszczyźnie.

Jest to drobna, jednoroczna roślina, wysokości do 20 cm, o gruczołowato owłosionej łodydze. Liście jajowate, krótkoogonkowe, o karbowanym brzegu. Kwiaty pojedyncze w kątach liści, szypułkowe, ciemnoniebieskie. Gatunek związany z niskimi murawami kserotermicznymi z klasy *Festuco-Brometea* oraz zbiorowiskami chwastów segetalnych z rzędu *Centauretalia cyanii*. Zagrożenia; według Czerwonej listy paprotników i roślin kwiatowych (Mirek red. 2016) narażony na wyginięcie (VU). W Polskiej Czerwonej Księdze Roślin z kategorią VU (Kaźmierczakowa i in. 2016). Przetacznik wczesny nie podlega ochronie w Polsce, w monitoringu został uwzględniony jako uznany zagrożony wymarciem na terenie naszego kraju.

Informacja w jakich regionach biogeograficznych występuje dany gatunek

Gatunek występuje w regionie biogeograficznym kontynentalnym (CON) (Rys. 2) (Tab. 1).

3. Koordynator główny: Marcin Bielecki

4. Koordynator krajowy: Piotr Myjak

5. Eksperti lokalni: Piotr Myjak

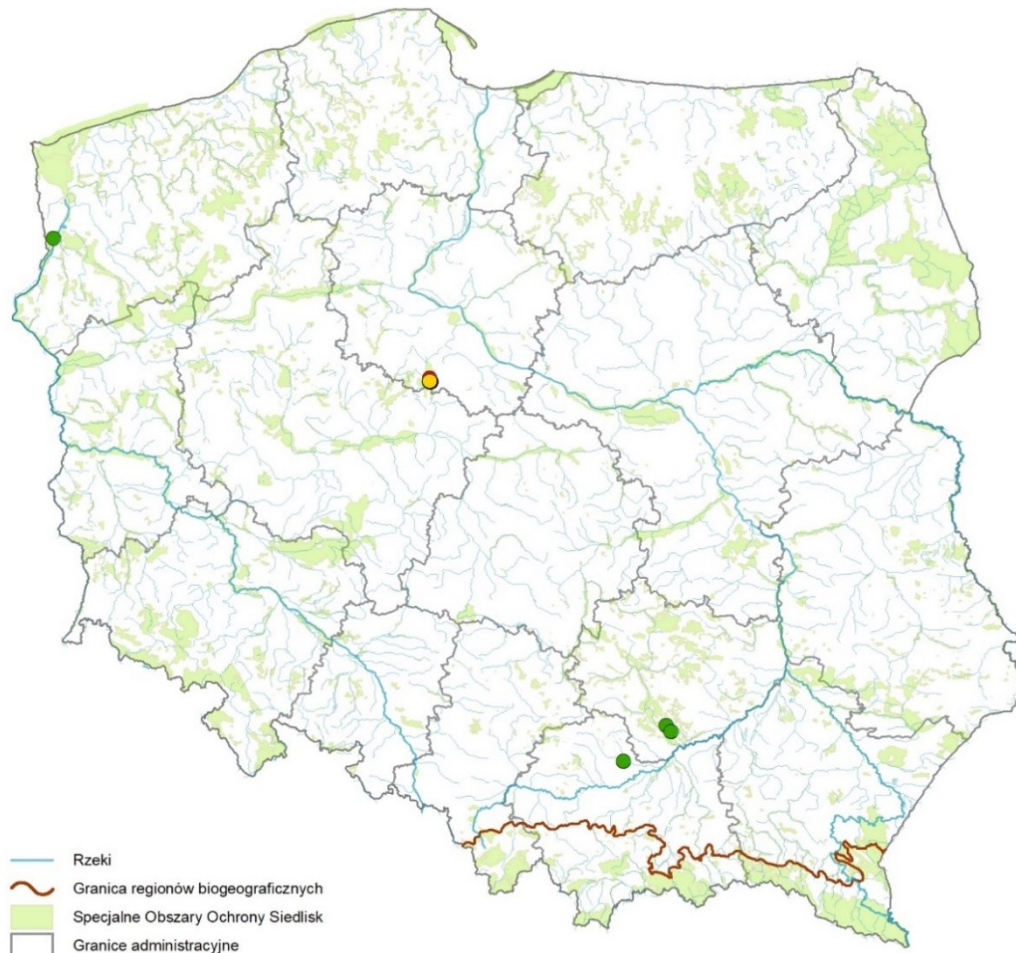
6. Informacja o ewentualnych zmianach w metodyce badań w stosunku do metodyki opisanej w przewodniku metodycznym

Prace monitoringowe w 2021 roku prowadzone były zgodnie z metodyką opisaną w przewodniku metodycznym (tom IV, Bielecki 2016)

7. Informacja o ewentualnym wykorzystaniu wyników z innych projektów

Nie wykorzystywano wyników pochodzących z innych projektów.

8. Informacja o stanowiskach monitoringowych



RYSUNEK 2. ROZMIESZCZENIE STANOWISK PRZETACZNIKA WCZESNEGO *VERONICA PRAECOX* MONITOROWANYCH W 2021 ROKU. OBJAŚNIENIA: KOLOREM ZAZNACZONO STAN OCHRONY GATUNKU NA DANYM STANOWISKU (ZIELONY – WŁAŚCIWY (FV), ŻÓŁTY – NIEZADOWALAJĄCY (U1), CZERWONY – ZŁY (U2), SZARY – NIEZNANY (XX)). BRĄZOWA LINIA OZNACZA GRANICĘ REGIONÓW BIOGEOGRAFICZNYCH.

TAB. 1 LICZBA STANOWISK PRZETACZNIKA WCZESNEGO *VERONICA PRAECOX* BADANYCH W POSZCZEGÓLNYCH CYKLACH MONITORINGOWYCH

| Cykl | Rok/lata badań | Liczba monitorowanych stanowisk | | | Liczba usuniętych stanowisk, w tym z przyczyn merytorycznych* | | | Liczba stanowisk dodanych | | | Liczba niemonitorowanych (i nieusuniętych) | | |
|-----------|----------------|---------------------------------|-----|-------|---|-----|-------|---------------------------|-----|-------|--|-----|-------|
| | | ALP | CON | RAZEM | ALP | CON | RAZEM | ALP | CON | RAZEM | ALP | CON | RAZEM |
| 2015-2018 | 2016 | | 6 | 6 | | | | | | | | | |
| 2020-2021 | 2021 | | 6 | 6 | | | | | | | | | |

*) zapisana w formie proporcji: liczba wszystkich usuniętych stanowisk/ liczba stanowiska usuniętych ze względów merytorycznych
 ALP – region biogeograficzny alpejski,
 CON – region biogeograficzny kontynentalny

II. WYNIKI MONITORINGU PRZETACZNIKA WCZESNEGO *VERONICA PRAECOX* W REGIONIE BIOGEOGRAFICZNYM KONTYMENTALNYM (CON)

1. Stan ochrony gatunku w regionie biogeograficznym kontynentalnym (CON)

1) Stan i zmiany w czasie parametru populacja

Dla przetacznika wczesnego, parametr stan populacji wyznaczany jest przez jeden wskaźnik kardynalny – **liczebność**. Wskaźnikami uzupełniającymi są **udział osobników generatywnych (kwitnących)** i **stan zdrowotny**.

WSKAŹNIKI KARDYNALNE

Liczebność. Na czterech stanowiskach ocena wskaźnika była właściwa – FV. Najliczniejszą populację przetacznika wczesnego stwierdzono na stanowisku w rezerwacie stepowym „Wzgórze Widokowe nad Międzyodrzem” (około 5000 osobników). Ponad 1000 osobników liczą populacje w Gniazdowicach i rez. Skorocice, do ponad 400 zwiększyła się liczebność gatunku w rezerwacie przyrody „Przęślin”. Niewielka populacja utrzymała się na stanowisku Ostrówek II (94 osobniki), a na stanowisku Ostrówek I taksonu nie stwierdzono. Stanowiska Ostrówek I i II obejmują pola uprawne, gdzie zagrożeniem dla gatunku w porze kwitnienia są przeprowadzane zabiegi agrotechniczne. Ponieważ przetacznik wczesny jest terofitem, wahania liczebności populacji mogą być duże z sezonu na sezon, istnieje również możliwość, że na stanowisku Ostrówek I przetrwał w glebie, w banku nasion. Nie są to jedyne znane stanowiska tego gatunku w regionie biogeograficznym kontynentalnym (CON), więc nie jest to jego całkowita liczebność w Polsce.

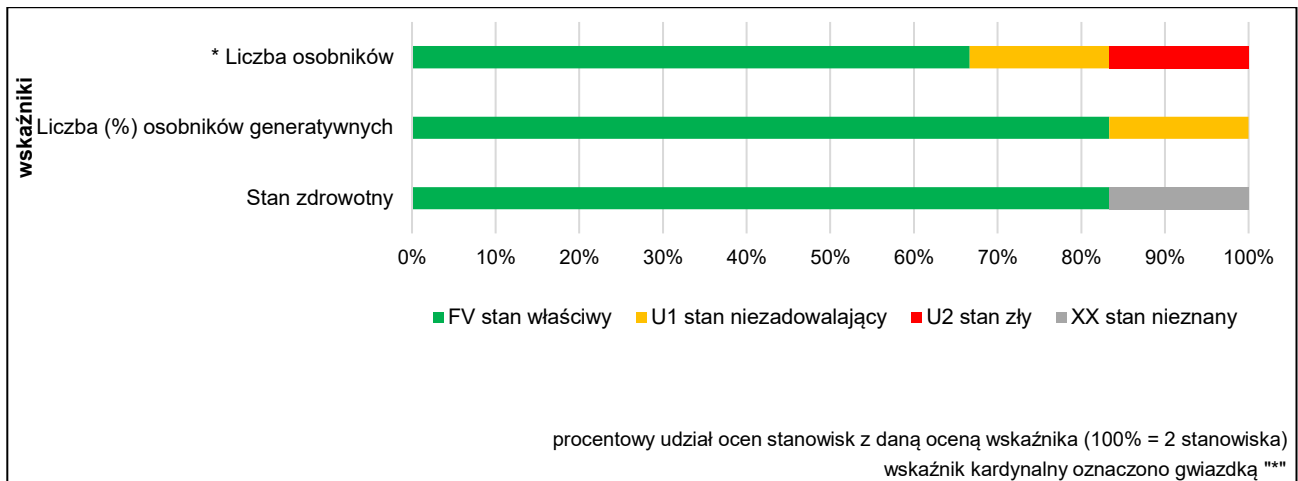
TAB. 2 LICZEBNOŚĆ POPULACJI PRZETACZNIKA WCZESNEGO *VERONICA PRAECOX* NA STANOWISKACH W REGIONIE BIOGEOGRAFICZNYM KONTYMENTALNYM (CON) W ROKU 2021 WRAZ Z OCENAMI TEGO WSKAŹNIKA.

| Lp. | Nazwa stanowiska | Liczba osobników | Ocena wskaźnika |
|---------------|--|------------------|---|
| 1 | Gniazdowice | 1500 | FV |
| 2 | Ostrówek I | 0 | U2 |
| 3 | Ostrówek II | 94 | U1 |
| 4 | Rezerwat Przęślin | 420 | FV |
| 5 | Rezerwat Skorocice | 1200 | FV |
| 6 | Rezerwat Wzgórze Widokowe nad Międzyodrzem | 5000 | FV |
| Razem: | | | FV – 4 U1 – 1 U2 – 1 |

Waloryzacja wartości wskaźnika *liczebność*: ponad 300 osobników – stan właściwy (FV), 30-300 osobników – stan niezadowolający (U1), poniżej 30 osobników – stan zły (U2).

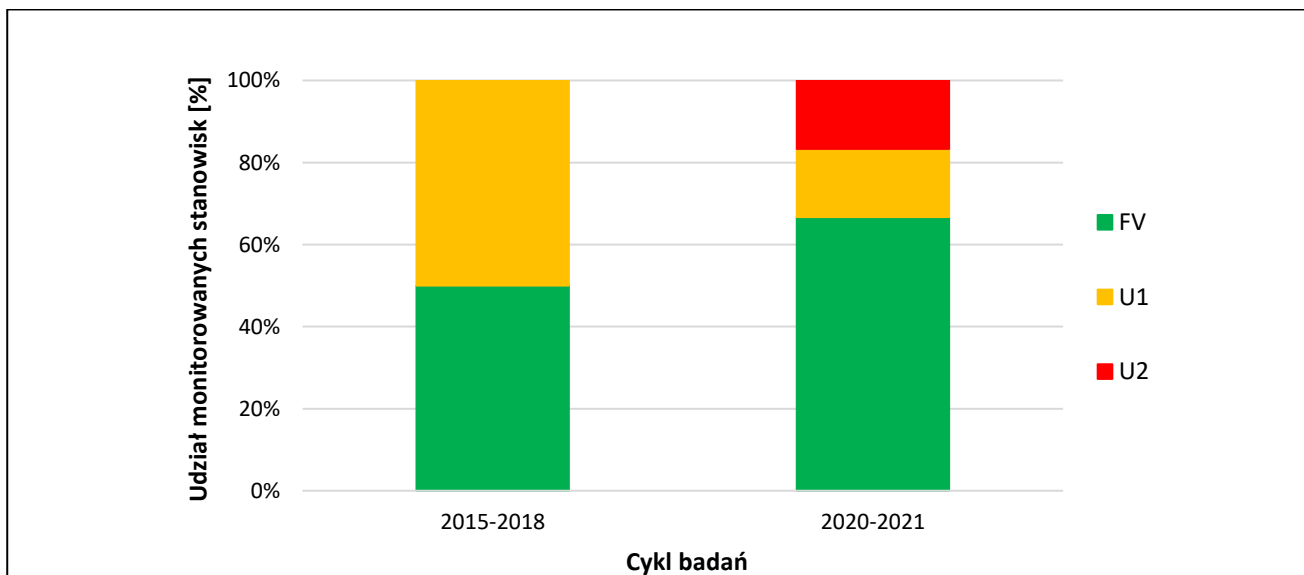
POZOSTAŁE WSKAŹNIKI

Na stanowiskach gdzie gatunek występuje notowano 100% **osobników generatywnych** (biologia terofitów), oceny właściwe (FV). **Stan zdrowotny** badanych populacji był właściwy (FV), ponieważ żaden z oglądanych osobników nie nosił śladów żerowania przez zwierzęta ani obecności patogenów (grzybowych, wirusowych, i innych).



RYSUNEK 3. ROZKŁAD OCEN WSKAŹNIKÓW OKREŚLAJĄCYCH STAN PARAMETRU POPULACJA DLA STANOWISK PRZETACZNIKA WCZESNEGO *VERONICA PRAECOX*, KTÓRE W ROKU 2021 MONITOROWANO W REGIONIE BIOGEOGRAFICZNYM KONTYNENTALNYM (CON).

W świetle wyników monitoringu przeprowadzonego w roku 2021 r. na sześciu stanowiskach, **stan populacji** gatunku w regionie biogeograficznym kontynentalnym należałoby ocenić jako właściwy (FV). Ocenę właściwą (FV) otrzymały cztery monitorowane populacje, z których trzy utrzymały ocenę parametru z poprzedniego cyklu monitoringowego, jedna (rez. Przęślin) poprawiła ocenę z niezadowolającej (U1) z 2016 r. Na stanowisku Ostrówek I brak gatunku, z uwagi na zabiegi agrotechniczne (ocena zła - U2), poprzednio, w 2016, stwierdzono tam niewielką liczbę osobników (37). Populacja w Ostrówku II utrzymuje się w niewielkiej liczebności (ocena niezadowolająca bez zmian – U1). Ocenę parametru determinuje wskaźnik kardynalny **liczebność populacji** (Rys. 4).



RYSUNEK 4. ZMIANY UDZIAŁU (%) MONITOROWANYCH STANOWISK Z DANĄ OCENĄ STANU POPULACJI PRZETACZNIKA WCZESNEGO *VERONICA PRAECOX* W REGIONIE BIOGEOGRAFICZNYM KONTYNENTALNYM (CON) W POSZCZEGÓLNYCH CYKLACH BADAŃ.

2) Stan i zmiany w czasie parametru siedlisko gatunku

WSKAŹNIKI KARDYNALNE

Dla parametru *siedlisko* wskaźnikami kardynalnymi są: **gatunki ekspansywne roślin zielnych, zwarcie drzew i krzewów** oraz **obecność miejsca do kiełkowania**.

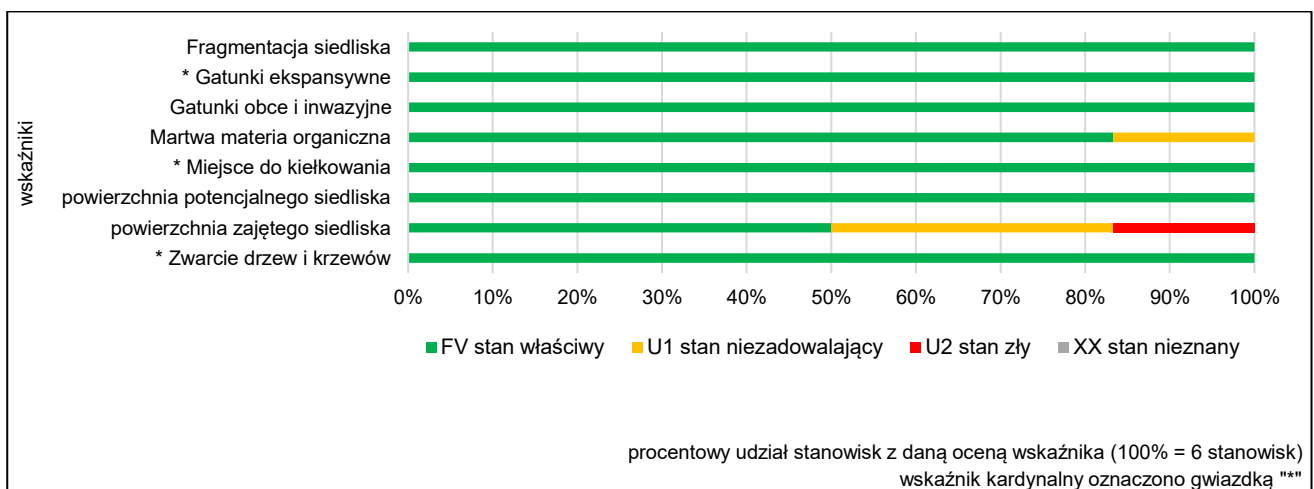
Gatunki ekspansywne roślin zielnych. Na większości monitorowanych stanowisk nie stwierdzono ekspansywnego gatunku roślin zielnych. Jedynie w rez. Przęślin kłosownica pierzasta *Brachypodium pinnatum* i trzcinnik piaskowy *Calamagrostis epigejos* zajmują około 2% powierzchni siedliska. Zarówno w 2016, jak i w 2021 wskaźnik oceniono jako właściwy (FV).

Zwarcie drzew i krzewów. Na wszystkich monitorowanych stanowiskach nie stwierdzono obecności drzew i krzewów (i w konsekwencji zacienienia siedliska), w 2021 r. wskaźnik oceniono jako właściwy (FV). W poprzednim cyklu, w 2016 na 5 stanowiskach parametr oceniono podobnie, na jednym, w rez. „Wzgórze nad Międzyodrzem”, około 20% powierzchni stanowiska zajmowały krzewy – tarnina *Prunus spinosa*, głogi *Crataegus sp.* i pojedyncze podrosty brzozy i dębu (wskaźnik oceniono wtedy jako niezadowolający - U1). W okresie między cyklami monitoringowymi drzewa i krzewy usunięto w ramach zabiegów ochrony czynnej i w 2021 wskaźnik oceniono jako właściwy (FV).

Miejsce do kiełkowania. Zarówno w 2016, jak i 2021 r. na wszystkich stanowiskach stwierdzono wystarczająco dużą powierzchnię siedliska z miejscami dogodnymi do kiełkowania (ocena właściwa - FV).

POZOSTAŁE WSKAŹNIKI

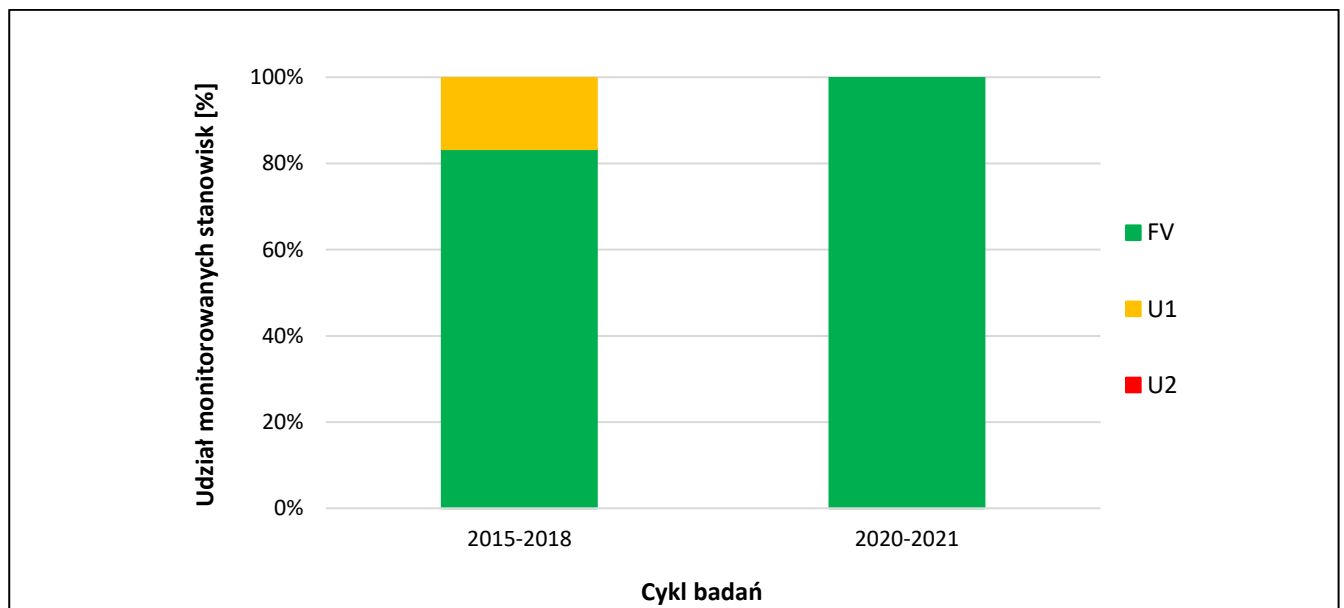
Na wszystkich stanowiskach **fragmentacja siedliska** jest niewielka, a **powierzchnia potencjalnego siedliska** jest wystarczająca do utrzymania żywotnych populacji przetacznika, niemniej tylko na trzech stanowiskach **powierzchnia zajętego siedliska** została oceniona jako właściwa (FV). W Ostrówku I gatunek zaniknął (ocena zła - U2), w Ostrówku II i w rez. Przęślin gatunek zajmuje niewielką część siedliska (60 i 100 m² – ocena niezadowolająca - U1). Na większości z monitorowanych stanowisk nie stwierdzono większej niż śladowej (0,5 – 1 cm) obecności **martwej materii organicznej (wojłoku)**. Jedynie na murawie w Gniazdowicach warstwa wojłoku utrzymuje się od 2016 r. w grubości około 1,5 cm (ocena niezadowolająca - U1) (Rys. 5).



RYSUNEK 5. ROZKŁAD OCEN WSKAŹNIKÓW OKREŚLAJĄCYCH STAN PARAMETRU SIEDLISKO DLA STANOWISK PRZETACZNIKA WCZESNEGO *VERONICA PRAECOX*, KTÓRE W ROKU 2021 MONITOROWANO W REGIONIE BIOGEOGRAFICZNYM KONTYNETALNYM (CON) (100% = 6 STANOWISK).

Na żadnym ze stanowisk nie stwierdzono obecności **obcych gatunków inwazyjnych** (ocena właściwa - FV). W 2016 r. na stanowisku w rez. „Wzgórze nad Międzyodrzem”, mimo braku obcych gatunków inwazyjnych, wskaźnik omyłkowo oceniono jako niezadowolający. Pomyłkę tą skorygowano w raporcie z 2021, określając jako pozorne polepszenie.

Na podstawie wyników z sześciu monitorowanych stanowisk, można wnioskować, że w 2021 r., w regionie biogeograficznym kontynentalnym stan parametru **siedlisko** jest właściwy (FV). W stosunku do poprzedniego cyklu (2016) rzeczywista poprawa parametru nastąpiła na powierzchni w rez. „Wzgórze nad Międzyodrzem”, gdzie usunięto z murawy drzewa i krzewy. Na tym samym stanowisku można także mówić o pozornej poprawie wskaźnika gatunki obce, inwazyjne, z uwagi na jego błędną ocenę (Rys. 6).

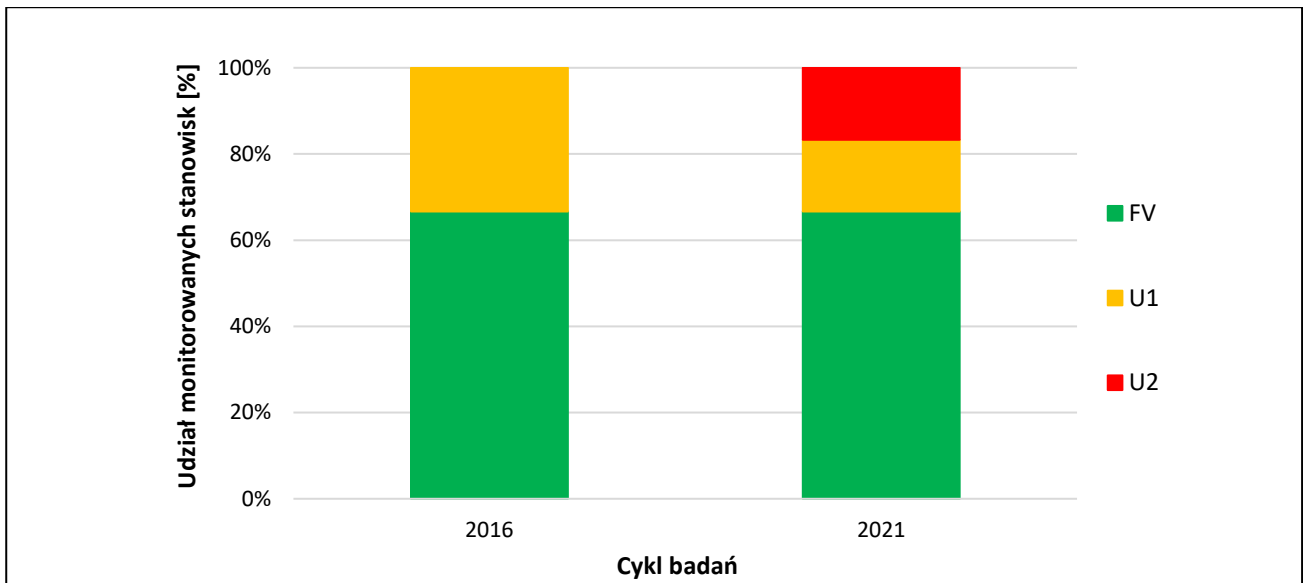


RYSUNEK 6. ZMIANY UDZIAŁU (%) MONITOROWANYCH STANOWISK Z DANĄ OCENĄ STANU SIEDLISKA PRZETACZNIKA WCZESNEGO *VERONICA PRAECOX* W REGIONIE BIOGEOGRAFICZNYM KONTYNTENTALNYM W POSZCZEGÓLNYCH CYKLACH BADAŃ.

3) Stan i zmiany w czasie parametru perspektywy ochrony

W 2021 r. **perspektywy ochrony** przetacznika wczesnego na podstawie sześciu badanych stanowiskach w regionie kontynentalnym oceniono ogólnie jako właściwe (FV). Ocena tego parametru jest oceną ekspercką opierającą się na stanie dwóch poprzednich parametrów: stanu populacji i stanu siedliska, z uwzględnieniem stwierdzanych oddziaływań i prognozowanych zagrożeń. Mimo, że nie stwierdzono gatunku na stanowisku w Ostrówku I, a w Ostrówku II utrzymuje się jedynie niewielka populacja, z uwagi na biologię taksonu (terofit) można przypuszczać, że nie jest to stan ostateczny na stanowisku. Nie straciło ono dogodnych walorów siedliskowych, a bezpośrednią przyczyną braku przetacznika były zabiegi agrotechniczne (zaoranie).

W porównaniu z rokiem 2016 perspektywy ochrony pogorszyły się na stanowisku w Ostrówku I (zmiana oceny parametru z niezadowolającej - U1, na złą U2), a jest to związane bezpośrednio ze złą (U2) oceną parametru populacja (brakiem gatunku na stanowisku).



RYSUNEK 7. ZMIANY UDZIAŁU (%) MONITOROWANYCH STANOWISK PRZETACZNIKA WCZESNEGO *VERONICA PRAECOX* W REGIONIE BIOGEOGRAFICZNYM KONTYNETALNYM (CON) Z DANĄ OCENĄ PERSPEKTYW OCHRONY GATUNKU W POSZCZEGÓLNYCH CYKLACH BADAŃ.

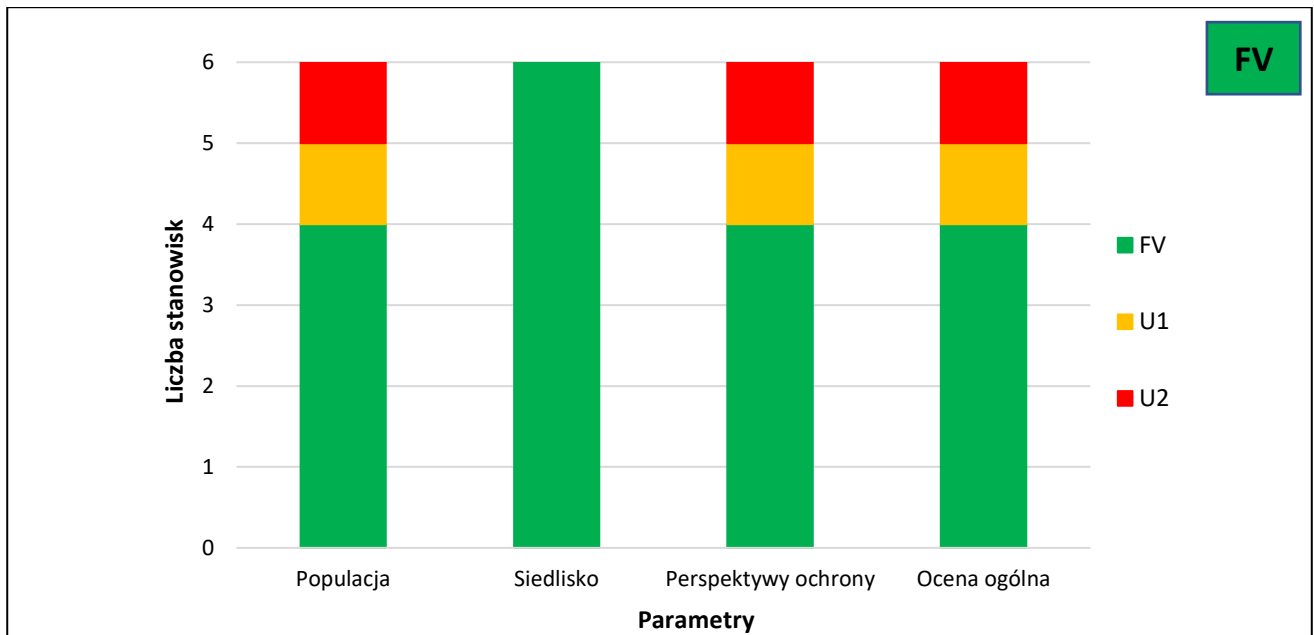
4) Stan ochrony gatunku i jego zmiany w czasie oraz znaczenie poszczególnych wskaźników i parametrów dla jego oceny

W 2021 r. monitoring 6 stanowisk przetacznika wczesnego w regionie biogeograficznym kontynentalnym wykazał generalnie właściwy (FV) stan ochrony gatunku (TAB. 3), choć w przypadku tego gatunku należałoby analizować ocenę dla dwóch różnych typów siedlisk; półnaturalnego (murawy) i antropogenicznego (zbiorowiska segetalne). W stosunku do roku 2016, stan ochrony na murawach kserotermicznych wyraźnie się poprawił pod względem parametrów siedliska i populacji (Rys. 8). Ocena ogólna przyjmuje wartość najniżej ocenionego parametru, w przypadku stanowisk na murawach był on dla wszystkich parametrów właściwy (FV). Inaczej stan ochrony prezentuje się na siedliskach segetalnych (Ostrówek I, II), gdzie parametry populacji oceniono jako niezadowolające (U1), lub złe (U2) (brak gatunku na powierzchni w Ostrówku I). Z uwagi na biologię gatunku (terofit) i specyfikę upraw rolnych może to być stan przejściowy.

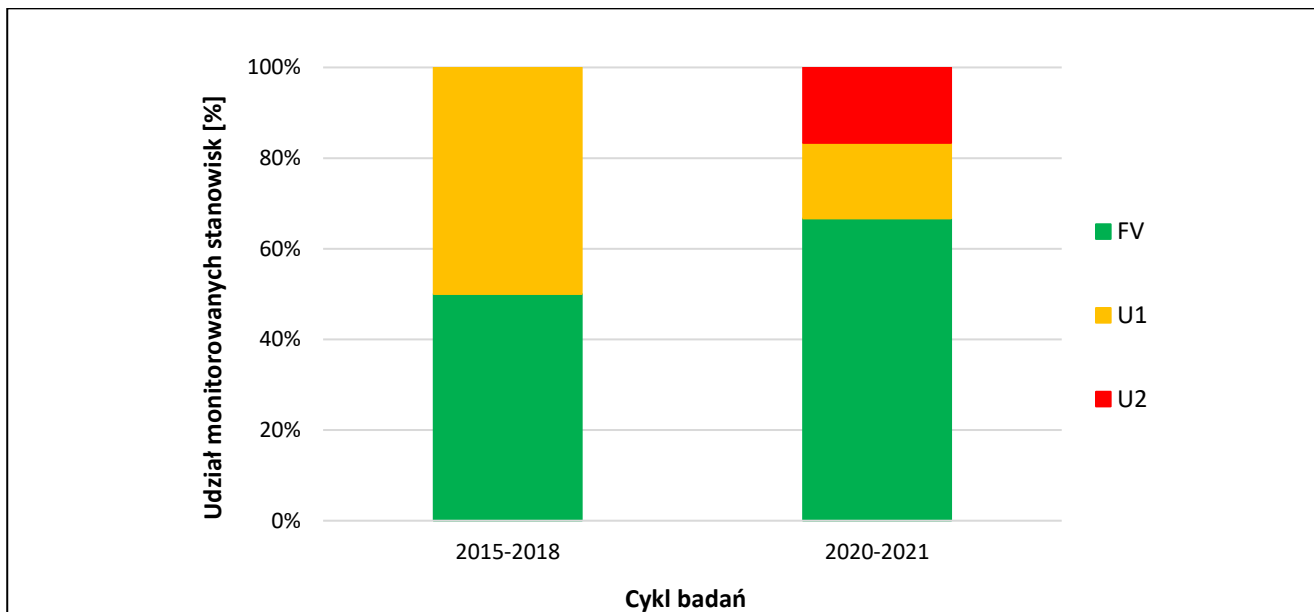
W świetle wyników monitoringu przeprowadzonego w 2021 roku **stan ochrony** gatunku w całym regionie biogeograficznym kontynentalnym na 6 reprezentatywnych stanowiskach należałoby ocenić jako właściwy (FV). Jest on lepszy niż w poprzednim cyklu badań (2015-2018), kiedy stan połowy stanowisk oceniono jako niezadowolający (U1) (Rys. 9).

TAB. 3 OCENY PARAMETRÓW I STAN OCHRONY PRZETACZNIKA WCZESNEGO *VERONICA PRAECOX* NA STANOWISKACH MONITOROWANYCH W REGIONIE BIOGEOGRAFICZNYM KONTYNETALNYM (CON) W ROKU 2021.

| Lp | Nazwa stanowiska | Stan populacji | | | | Stan siedliska | | | | Perspektywy ochrony | | | | Ocena ogólna (= Stan ochrony) | | | |
|--------|--|----------------|----|----|----|----------------|----|----|----|---------------------|----|----|----|-------------------------------|----|----|----|
| | | FV | U1 | U2 | XX | FV | U1 | U2 | XX | FV | U1 | U2 | XX | FV | U1 | U2 | XX |
| 1 | Gniazdowice | FV | | | | FV | | | | FV | | | | FV | | | |
| 2 | Ostrówek I | | | U2 | | FV | | | | | | U2 | | | | U2 | |
| 3 | Ostrówek II | | U1 | | | FV | | | | | U1 | | | | U1 | | |
| 4 | Rez. Przęślin | FV | | | | FV | | | | FV | | | | FV | | | |
| 5 | Rez. Skorocice | FV | | | | FV | | | | FV | | | | FV | | | |
| 6 | Rez. Wzgórze widokowe nad Międzyzdrzem | FV | | | | FV | | | | FV | | | | FV | | | |
| Razem: | | 4 | 1 | 1 | | 6 | | | | 4 | 1 | 1 | | 4 | 1 | 1 | |



RYSUNEK 8. LICZBA STANOWISK MONITORINGOWYCH PRZETACZNIKA WCZESNEGO *VERONICA PRAECOX* W REGIONIE BIOGEOGRAFICZNYM KONTYNETALNYM (CON) Z DANĄ OCENĄ PARAMETRÓW I STANU OCHRONY W REGIONIE W 2021 R.



RYSUNEK 9. ZMIANY UDZIAŁU (%) STANOWISK PRZETACZNIKA WCZESNEGO *VERONICA PRAECOX* W REGIONIE BIOGEOGRAFICZNYM KONTYNETALNYM (CON) Z DANĄ OCENĄ STANU OCHRONY GATUNKU W POSZCZEGÓLNYCH CYKLACH BADAŃ.

2. Oddziaływania i zagrożenia wykazywane na stanowiskach monitoringowych w regionie biogeograficznym kontynentalnym (CON)

Stwierdzone oddziaływania

Ze względu na dość szerokie spektrum siedliskowe gatunku, od muraw kserotermicznych po siedliska segetalne, podlega on kilku specyficznym oddziaływaniom i zagrożeniom (w tym antropogenicznym). Najpowszechniejsze oddziaływanie, dodatnie, o średniej intensywności, jakie stwierdzono na siedliskach muraw kserotermicznych,

zarówno w roku 2016 jak i 2021 to koszenie i ścinanie. Oddziaływanie to (jako zabieg ochronny na murawach) hamuje naturalne procesy sukcesyjne (zagrożenie o słabej i średniej intensywności na tych siedliskach). W okresie między monitoringowym (między 2016 a 2021) w rezerwacie Wzgórze widokowe nad Międzyodrzem przeprowadzono zabiegi usunięcia drzew i krzewów, co przyczyniło się do poprawy parametru siedlisko. Inny typ siedliska (pola uprawne) na stanowiskach w Ostrówku I i II niesie za sobą inny typ oddziaływań, wyłącznie antropogenicznych. Pozytywnym oddziaływaniem w stopniu silnym jest uprawa rolnicza gruntu, której efektem jest powstanie dogodnych do zasiedlenia przez przetacznika siedlisk segetalnych. Oddziaływaniami negatywnymi i zagrożeniami jest intensyfikacja rolnictwa oraz nawożenie. W 2016 stwierdzono je na poziomie słabym na obu powierzchniach w Ostrówku. W 2021 na stanowisku Ostrówek I, w wyniku intensyfikacji prac rolnych nie odnaleziono gatunku.

Przewidywane zagrożenia

Najważniejsze zagrożenia dla siedlisk gatunku w regionie kontynentalnym są zagrożenia zależne od siedliska, na których występuje przetacznik wczesny. Na murawach kserotermicznych jest to zmiana składu gatunkowego (sukcesja), jednak zarówno w rezerwach Przęślin, Skorocice i Wzgórze widokowe nad Międzyodrzem, jak i na murawie w Gniazdowicach prowadzi się zabiegi wykaszania, stąd to zagrożenie jest niewielkie. Na siedliskach segetalnych w Ostrówku I i Ostrówku II zmiany siedliska pod wpływem oddziaływań antropogenicznych przebiegają gwałtownie. Największym przewidywanym zagrożeniem na tych stanowiskach jest intensyfikacja rolnictwa i zmiana właściwości fizyko-chemicznych gleby pod wpływem nawożenia, lub stosowanie herbicydów. Intensywna działalność rolnicza doprowadziła w 2021 do braku gatunku na stanowisku Ostrówek I.

3. Gatunki obce inwazyjne

Na żadnym z sześciu stanowisk nie stwierdzono obecności obcych gatunków inwazyjnych zarówno w 2016, jak i w 2021 r. W 2016 na stanowisku w rez. Wzgórze widokowe nad Międzyodrzem, mimo braku gatunków obcych, wskaźnik błędnie oceniono jako niezadawalający (U1).

4. Stosowane na badanych stanowiskach i zalecane działania ochronne dla gatunku w regionie biogeograficznym kontynentalnym (CON)

Aktualnie, okresowe zabiegi ochronne wykonuje się na powierzchniach w rezerwach; Przęślin, Skorocice i Wzgórze widokowe nad Międzyodrzem, również na stanowisku w Gniazdowice murawa jest wykaszana. Wskazane jest kontynuowanie działań; zaleca się koszenie/usuwanie siewek drzew i krzewów, celem zapobiegania postępującej sukcesji. Dotychczas prowadzone działania przyniosły dobre rezultaty zwłaszcza w rez. Wzgórze, gdzie zwarcie drzew i krzewów sięgało w 2016 r. 20%, obecnie są one usunięte, co poprawiło ocenę parametru siedlisko. Na stanowiskach segetalnych planowanie zabiegów ochronnych jest utrudnione z powodu czynnego użytkowania rolniczego gruntów. Można proponować; brak stosowania nawozów, herbicydów i gatunki, których sposób uprawy nie koliduje z cyklem rozwoju przetacznika.

III. PODSUMOWANIE I WNIOSKI

W roku 2021 wykonano monitoring sześciu stanowisk ponikła przetacznika wczesnego, będących reprezentatywną próbą monitoringową tego gatunku w regionie biogeograficznym kontynentalnym w Polsce. Obecnie stan ochrony czterech stanowisk, w Gniazdowicach i rezerwach Przęślin, Skorocice, Wzgórze widokowe nad Międzyodrzem, zlokalizowanych na murawach kserotermicznych jest właściwy (FV). W niezadawalającym stanie ochrony (U1) znajduje się stanowisko w Ostrówku II (niewielka populacja), w złym (U2) stanowisko w Ostrówku I – nie stwierdzono gatunku. Na dwóch ostatnich stanowiskach przetacznik występuje na siedliskach segetalnych, z natury nietrwałych i uzależnionych od sposobu zagospodarowania upraw, stosowania nawozów, czy herbicydów. Z uwagi na biologię gatunku (terofit), możliwość przetrwania w banku nasion w glebie i specyfikę upraw rolnych, nieobecność gatunku, lub fluktuacje liczebności populacji



na stanowisku mogą być zjawiskiem przejściowym. W skali całego regionu biogeograficznego kontynentalnego stan ochrony przetacznika wczesnego został oceniony jako właściwy (FV).

Przetacznik wczesny jest gatunkiem, który występuje właściwie w dwóch różnych biotopach, stąd też odpowiednie działania ochronne będą różne dla poszczególnych typów siedlisk. Na murawach kserotermicznych dobrze sprawdzają się standardowe zabiegi wykaszania runi, wraz ze zbiorem pokosu, usuwanie drzew i krzewów, murawom służy również wypas i okresowe, kontrolowane wypalanie (eliminacja wojłoku). Na siedliskach segetalnych wskazane by było zaniechanie nawożenia i oprysków w obrębie stanowiska oraz odpowiedni dobór roślin uprawnych, których cykl hodowlany i wykonywane przy tym zabiegi agrotechniczne nie kolidowałyby z cyklem biologicznym przetacznika wczesnego. Wskazane jest również czasowe odłogowanie pól.

IV. LITERATURA

Kaźmierczakowa R. (red.) 2016. Polska Czerwona lista paprotników i roślin kwiatowych. Instytut Ochrony Przyrody PAN, Kraków, 44 ss.

Bielecki M. 2016. Przetacznik wczesny *Veronica praecox*, s. 1-12. W: Monitoring gatunków roślin. Przewodnik metodyczny. Cz. IV. Biblioteka Monitoringu Środowiska. IOŚ, Warszawa.

http://siedliska.gios.gov.pl/pl/publikacje/przewodniki-metodyczne/pojedyncze-metodyki/dla-gatunkow_roslin

Autorzy sprawozdania: Piotr Myjak, Grzegorz Piątek

Sposób cytowania: Myjak P., Piątek G. 2022. Wyniki monitoringu przetacznika wczesnego *Veronica praecox* w Polsce w roku 2021. Monitoring gatunków roślin ze szczególnym uwzględnieniem specjalnych obszarów ochrony siedlisk Natura 2000. Główny Inspektorat Ochrony Środowiska, Warszawa, 12 ss.