



Główny Inspektorat Ochrony Środowiska

Monitoring gatunków zwierząt z uwzględnieniem specjalnych obszarów ochrony siedlisk Natura 2000, lata 2023-2025

Sprawozdanie z monitoringu modraszka telejusa *Maculinea teleius* w roku 2023

Joanna Kajzer-Bonk, Adam Malkiewicz



Modraszek telejus *Maculinea teleius* (fot. A. Malkiewicz)



Sfinansowano ze środków
Narodowego Funduszu
Ochrony Środowiska
i Gospodarki Wodnej

Spis treści

I. Informacje ogólne	3
II. Region biogeograficzny alpejski	5
1. <i>Stan ochrony gatunku.....</i>	5
Ocena stanu parametru populacja.....	5
Ocena stanu parametru siedlisko	6
Ocena stanu parametru perspektywy ochrony	7
Ogólna ocena stanu ochrony gatunku	7
2. <i>Oddziaływania i zagrożenia wykazywane na stanowiskach</i>	8
Stwierdzone oddziaływania.....	8
Przewidywane zagrożenia	8
3. <i>Stosowane i zalecane działania ochronne</i>	8
III. Region biogeograficzny kontynentalny.....	9
1. <i>Stan ochrony gatunku.....</i>	9
Ocena stanu parametru populacja.....	9
Ocena stanu parametru siedlisko.....	15
Ocena stanu parametru perspektywy ochrony	16
Ogólna ocena stanu ochrony gatunku	17
2. <i>Oddziaływania i zagrożenia wykazywane na stanowiskach</i>	17
Stwierdzone oddziaływania.....	17
Przewidywane zagrożenia	18
3. <i>Stosowane i zalecane działania ochronne</i>	18
Piśmiennictwo.....	19

I. Informacje ogólne

Kod, nazwa polska i nazwa łacińska gatunku

1059 Modraszek telejus *Maculinea teleius*

Region biogeograficzny

ALP – region biogeograficzny alpejski

CON – region biogeograficzny kontynentalny

Koordynator główny

Paweł Adamski

Koordynator krajowy

Joanna Kajzer-Bonk

Eksperti lokalni

Waldemar Bena, Tomasz Blaik, Krzysztof Deoniziak, Arkadiusz Dębała, Adam Górnicki, Mariusz Gwardjan, Tomasz Jaworski, Joanna Kajzer-Bonk, Marcin Kadej, Konrad Kata, Jacek Kazimierczak, Bogdan Klejzerowicz, Marcin Kutera, Adam Larysz, Adam Malkiewicz, Dawid Marczak, Wacław Michalczyk, Mariusz Mleczak, Rafał Nikiel, Krzysztof Pałka, Sławomir Pawlak, Aleksandra Pępkowska-Król, Izabela Persona, Łukasz Przybyłowicz, Adrian Smolis, Agnieszka Smolis, Paweł Walkiewicz, Magdalena Witek, Krzysztof Zając, Roman Zamorski

Eksperti dodatkowi

Janusz Mastowski, Natalia Pietraszewska, Łukasz Skalski

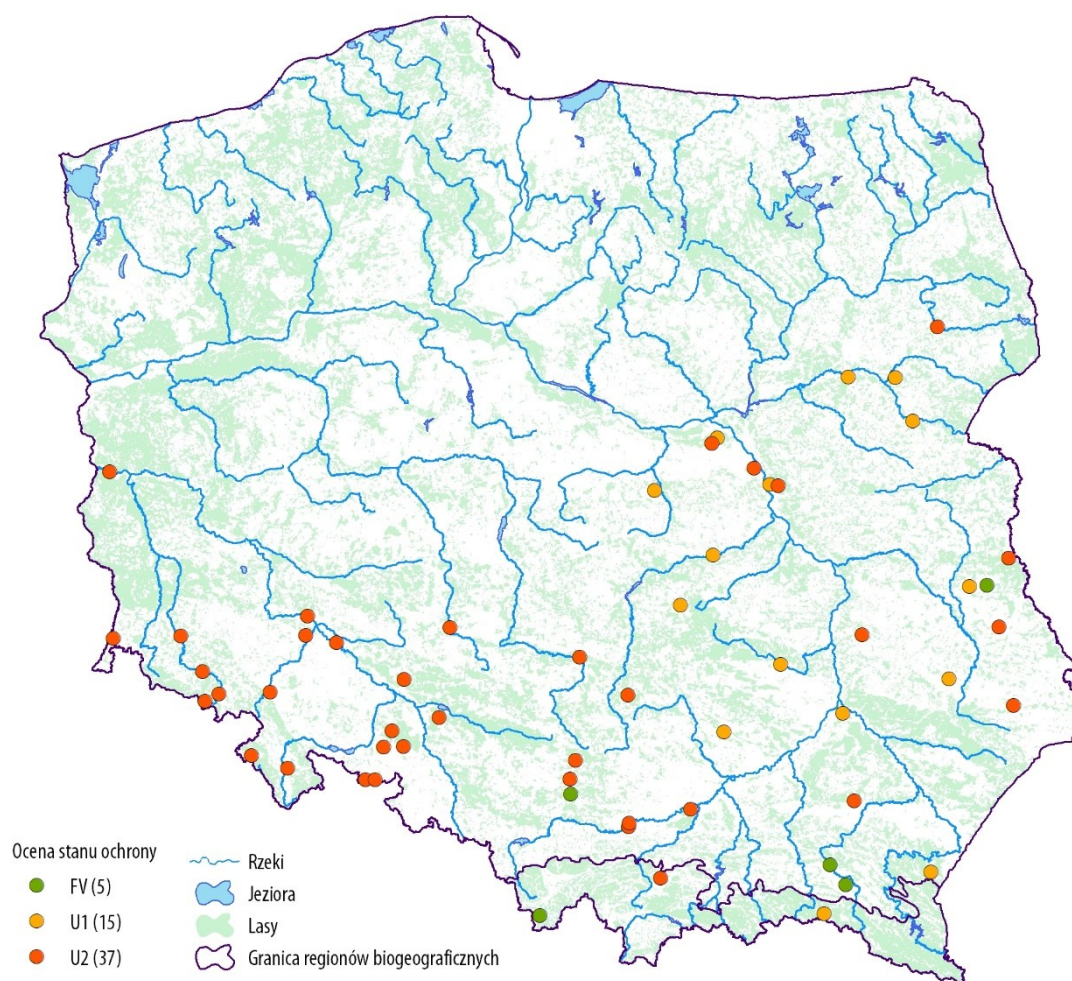
Informacja o ewentualnych zmianach w metodyce monitoringu

Prace prowadzono zgodnie z metodyką zmodyfikowaną w dn. 7.06.2023 r.

Informacja o wykorzystaniu wyników z innych projektów

Nie wykorzystano danych z innych projektów.

Stanowiska monitoringowe



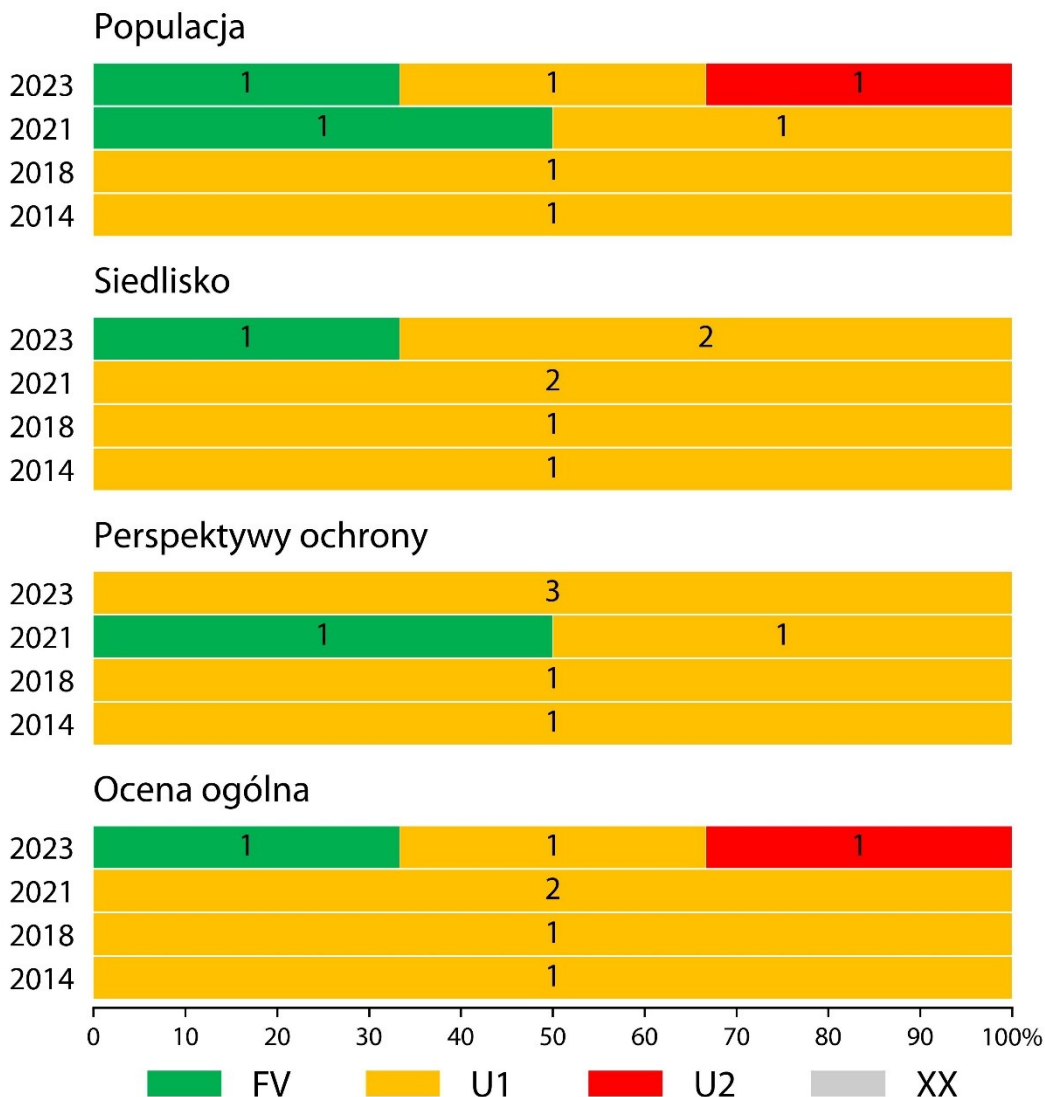
Ryc. 1. Rozmieszczenie stanowisk gatunku monitorowanych w 2023 roku.

Tab. 1. Liczba stanowisk badanych w poszczególnych cyklach prac monitoringowych.

Cykl	Rok/lata badań	Liczba monitorowanych stanowisk			Liczba nowych stanowisk		
		ALP	CON	Razem	ALP	CON	Razem
2009-2011	2011	0	23	23	0	23	23
2013-2014	2014	1	39	40	1	16	17
2015-2018	2018	1	45	46	0	6	6
2020-2021	2021	2	45	47	1	1	2
2023-2025	2023	3	54	57	1	9	10

II. Region biogeograficzny alpejski

1. Stan ochrony gatunku



Ryc. 2. Liczba stanowisk z daną oceną parametru i oceną ogólną stanu ochrony gatunku w poszczególnych latach monitoringu.

Ocena stanu parametru populacja

Obecność gatunku stwierdzono na wszystkich 3 badanych stanowiskach. Natomiast oceny stanu populacji na tych stanowiskach były zróżnicowane: stan właściwy (FV) - na stanowisku Sól (pow. żywiecki), niezadowolający (U1) - na stanowisku Wilsznia MPN i zły (U2) na badanym po raz pierwszy stanowisku Kasina Wielka (ryc. 2). Takie oceny wynikały z ocen wskaźników odnoszących się do liczebności gatunku (indeks liczebności i liczba obserwowanych osobników) (tab. 2). W stosunku do poprzedniego

COPYRIGHT © GIOŚ

PRACA ZLECONA PRZEZ GŁÓWNY INSPEKTORAT OCHRONY ŚRODOWISKA

SFINANSOWANO ZE ŚRODKÓW NARODOWEGO FUNDUSZU OCHRONY ŚRODOWISKA I GOSPODARKI WODNEJ

badania nastąpiła zmiana ocen na obu badanych ponownie stanowiskach; na stanowisku Wilsznia liczebność gatunku spadła (z FV do U1), a na stanowisku Sól wzrosła (z U1 do U2). Bilans zmian jest więc zerowy.

Na podstawie wyników monitoringu trudno o jednoznaczną ocenę stanu populacji w regionie biogeograficznym alpejskim. Trzeba podkreślić, że rozmieszczenie gatunku w tym regionie jest niedostatecznie rozpoznane.

Ocena stanu populacji gatunku w regionie alpejskim: XX

Tab. 2. Zestawienie ocen wskaźników stanu populacji.

Wskaźnik	Liczba stanowisk z oceną			
	FV	U1	U2	XX
indeks liczebności	1	1	1	0
izolacja	1	0	0	2
liczba obserwowanych osobników	1	1	1	0

Ocena stanu parametru siedlisko

Na jednym z 3 badanych stanowisk (Sól) oceniono stan siedliska jako właściwy (FV), a na dwóch stanowiskach (Kasina Wielka i Wilsznia MPN) jako niezadowolający (U1) (ryc. 2). Najlepiej ocenianym wskaźnikiem (FV dla wszystkich stanowisk) było „zarastanie ekspansywnymi bylinami”, a najslabiej „dostępność roślin żywicielskich (duża tylko w przypadku stanowiska Sól). W stosunku do poprzedniego badania stan siedliska poprawił się w przypadku stanowiska Sól, a na stanowisku Wilsznia MPN pozostał bez zmian.

W oparciu o wyniki monitoringu stan siedlisk gatunku w regionie biogeograficznym alpejskim należałoby określić jako niezadowolający (U1).

Ocena stanu siedliska w regionie alpejskim: U1

Tab. 3. Zestawienie ocen wskaźników stanu siedliska.

Wskaźnik	Liczba stanowisk z oceną			
	FV	U1	U2	XX
dostępność mrówek gospodarzy	0	1	0	2
dostępność roślin żywicielskich	1	2	0	0
powierzchnia	2	1	0	0
zarastanie ekspansywnymi bylinami	3	0	0	0
zarastanie przez drzewa i krzewy	2	1	0	0

Ocena stanu parametru perspektywy ochrony

Na wszystkich trzech stanowiskach perspektywy ochrony oceniono jako niezadowolające (U1). Na dwóch stanowiskach oceny nie uległy zmianie od poprzedniego badania. Na stanowisku Wilsznia ocena U1 wynika z niewielkiej powierzchni siedliska, a przede wszystkim z realnego zagrożenia postępującą sukcesją ekologiczną. W przypadku stanowiska Sól pojawiły się kolejne dwa budynki na granicy z siedliskiem motyla. Co więcej, stanowisko nie znajduje się w obszarze Natura 2000 Beskid Żywiecki, a jedynie z nim graniczy. Utrzymanie się gatunku na badanym po raz pierwszy stanowisku Kasina Wielka w perspektywie 10-20 lat nie jest pewne (niska liczebność), ale prawdopodobne (większość charakterystyk stanu siedliska wskazuje na jego dobry stan).

W oparciu o wyniki monitoringu perspektywy ochrony modraszka telejusa w regionie biogeograficznym alpejskim należałoby określić jako niezadowolające (U1).

Ocena perspektyw ochrony gatunku w regionie alpejskim: U1

Ogólna ocena stanu ochrony gatunku

Oceny ogólne stanu ochrony gatunku na badanych stanowiskach były zróżnicowane i odzwierciedlały oceny stanu populacji: stan oceniono jako właściwy (FV) na stanowisku Sól (pow. żywiecki), jako niezadowolający (U1) - na stanowisku Wilsznia MPN i jako zły (U2) na badanym po raz pierwszy stanowisku Kasina Wielka (ryc. 2). W stosunku do poprzedniego badania poprawiła się ocena stanu ochrony dla stanowiska Sól (zwiększyła się liczebność gatunku), a dla stanowiska Wilsznia pozostała bez zmian. Warto zauważyć, że na tym ostatnim stanowisku ocena ogólna pozostaje bez zmian na przestrzeni wszystkich dotychczasowych lat badań (4 sezony).

Na podstawie wyników monitoringu trudno o jednoznaczną ocenę stanu ochrony gatunku w regionie biogeograficznym alpejskim. Nie ma publikowanych danych rzucających światło na sytuację gatunku w tym regionie. Zważywszy na słabą wiedzę o występowaniu gatunku w tym regionie, najbardziej adekwatna byłaby ocena XX (stan nieznan).

Ogólna ocena stanu ochrony gatunku w regionie alpejskim: XX

Kierunek zmian: stan stabilny

2. Oddziaływania i zagrożenia wykazywane na stanowiskach

Stwierdzone oddziaływania

Na stanowisku Wilsznia obserwowane jest bardzo intensywne zarastanie - wkraczanie krzewów i drzew. Z kolei w Soli problemem jest zbyt wczesny termin koszenia latem, pokrywający się z rozwojem gąsienic w kwiatostanach krwiściąga lekarskiego. Również dla nowego stanowiska Kasina Wielka wskazywano na nieodpowiedni termin koszenia.

Przewidywane zagrożenia

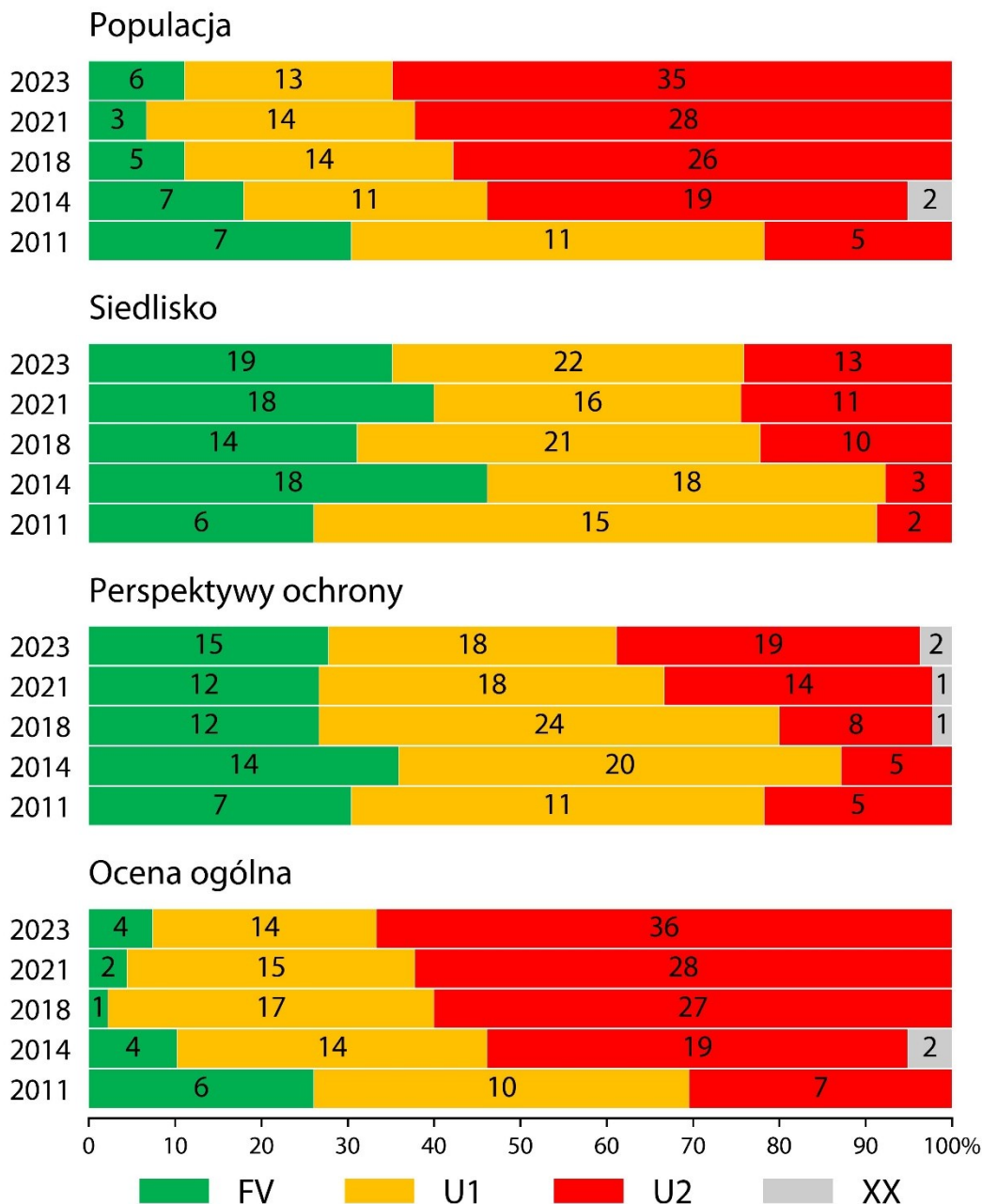
Istotne wydaje się jedno zagrożenie: ewolucja biocenotyczna, sukcesja – wskazane dla dwóch stanowisk.

3. Stosowane i zalecane działania ochronne

Na stanowisku Sól sugerowane jest przesunięcie terminu letniego wykaszania łąki na połowę, a nawet koniec września.

III. Region biogeograficzny kontynentalny

1. Stan ochrony gatunku



Ryc. 3. Liczba stanowisk z daną oceną parametru i oceną ogólną stanu ochrony gatunku w poszczególnych latach monitoringu.

Ocena stanu parametru populacja

Stan populacji gatunku na większości (65%) stanowisk badanych w 2023 r. był zły (U2), przy czym obecności gatunku nie udało się potwierdzić w przypadku 9 z tych stanowisk

COPYRIGHT © GIOŚ

PRACA ZLECONA PRZEZ GŁÓWNY INSPEKTORAT OCHRONY ŚRODOWISKA

SFINANSOWANO ZE ŚRODKÓW NARODOWEGO FUNDUSZA OCHRONY ŚRODOWISKA I GOSPODARKI WODNEJ

(Bolesławiec, Chlebowo, Chrzęstowice, Chrzelice, Dworek nad Bobrem, Jarnońtówek, Kuźnica Katowska, Opoczka i Osiek Łużycki). Tylko 11% stanowisk wykazywało właściwy stan populacji (ryc. 3).

Do oceny stanu populacji wykorzystano trzy wskaźniki („liczba obserwowanych osobników”, „indeks liczebności” oraz „izolacja”). Na stanowiskach zasiedlonych najwyższe wartości dla obu wskaźników liczebności: „liczba obserwowanych osobników” oraz „indeksu liczebności” odnotowano w przypadku Polany Strożyskiej k. Skierniewic w woj. łódzkim (16,25 os./100 m; 34 os./100 m) i Zaleszan w woj. Podlaskim (11,3 os./100 m i 25,7 os./100 m). Były to przy tym stanowiska, obok 11 innych w regionie kontynentalnym, na których ocena stanu populacji była niezadawalająca (U1). Aż 64,8% stanowisk otrzymało ocenę złą (U2) (ryc. 3) i decydowały o tym przede wszystkim niskie liczebności lub brak gatunku. Natomiast wskaźnik „izolacja” w przypadku 46,3% stanowisk otrzymał ocenę właściwą (FV). Najbardziej izolowane było stanowisko Chlebowo (>50 km), gdzie już gatunku nie potwierdzono. Na ok. 2/3 stanowisk monitorowanych po raz kolejny wartości wskaźników „liczba obserwowanych osobników” i „indeks liczebności” były niższe w porównaniu z rokiem 2021 (ryc. 4-7). Porównanie średnich ze wszystkich serii badań monitoringowych (ryc. 8) sugeruje stopniowe pogarszanie się stanu populacji gatunku w Polsce.

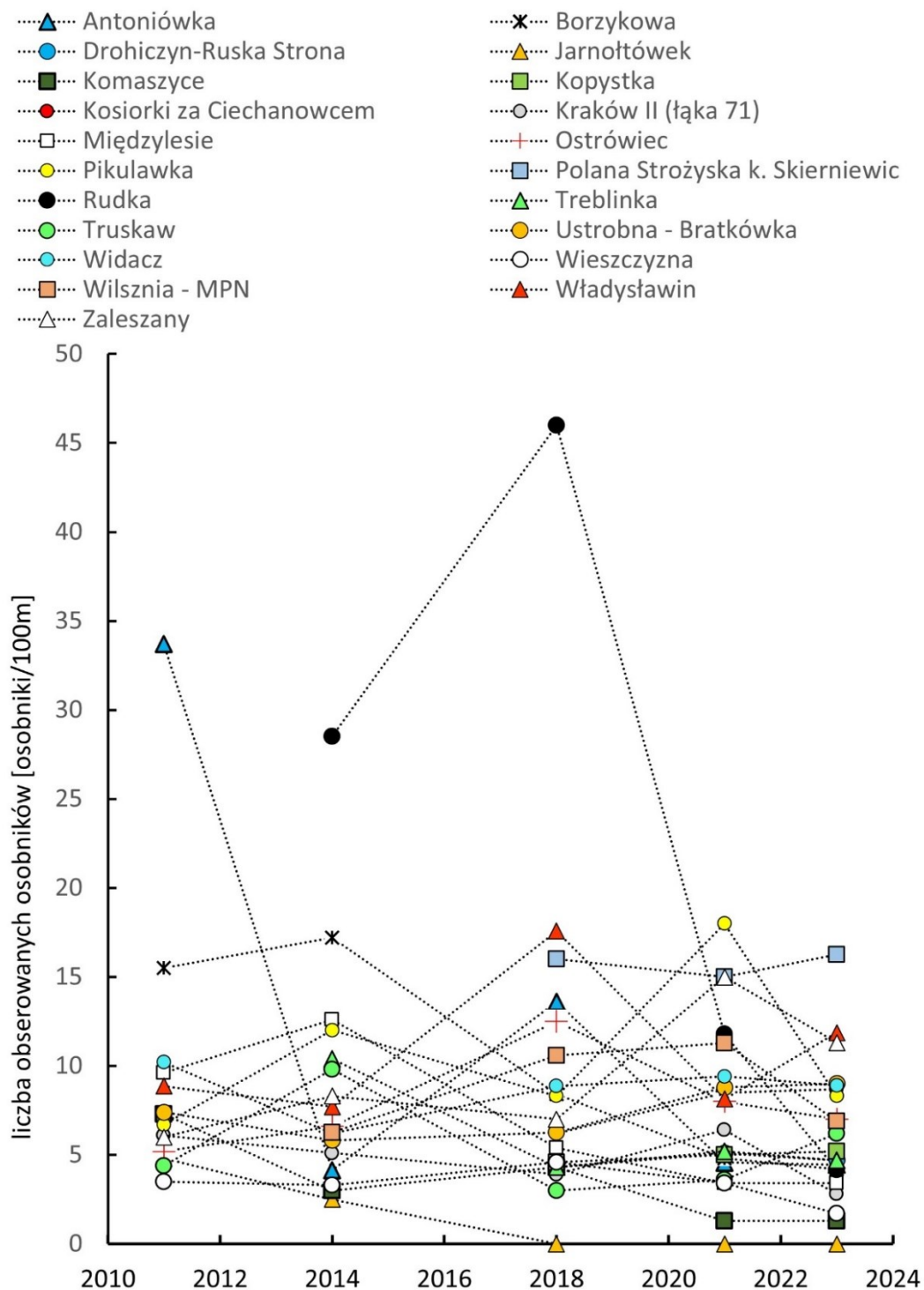
W stosunku do poprzedniego badania zaszły zmiany w ocenach stanu populacji (ryc. 3). Zwiększona liczba ocen właściwych (FV) wynika bardziej z sezonowej poprawy warunków niektórych populacji na wschodzie kraju, niż ze stabilnej pozytywnej zmiany w zakresie wskaźników stanu populacji. Wykazać to powinny kolejne badania.

W świetle wyników monitoringu stan populacji gatunku w regionie biogeograficznym kontynentalnym w roku 2023 należałoby uznać, podobnie jak w poprzednim badaniu, za zły (U2), bo tak oceniono zdecydowaną większość stanowisk. W świetle wszystkich dotychczasowych lat badań stan populacji pogarsza się; niskie liczebności trudno przypisać jedynie sezonowym fluktuacjom.

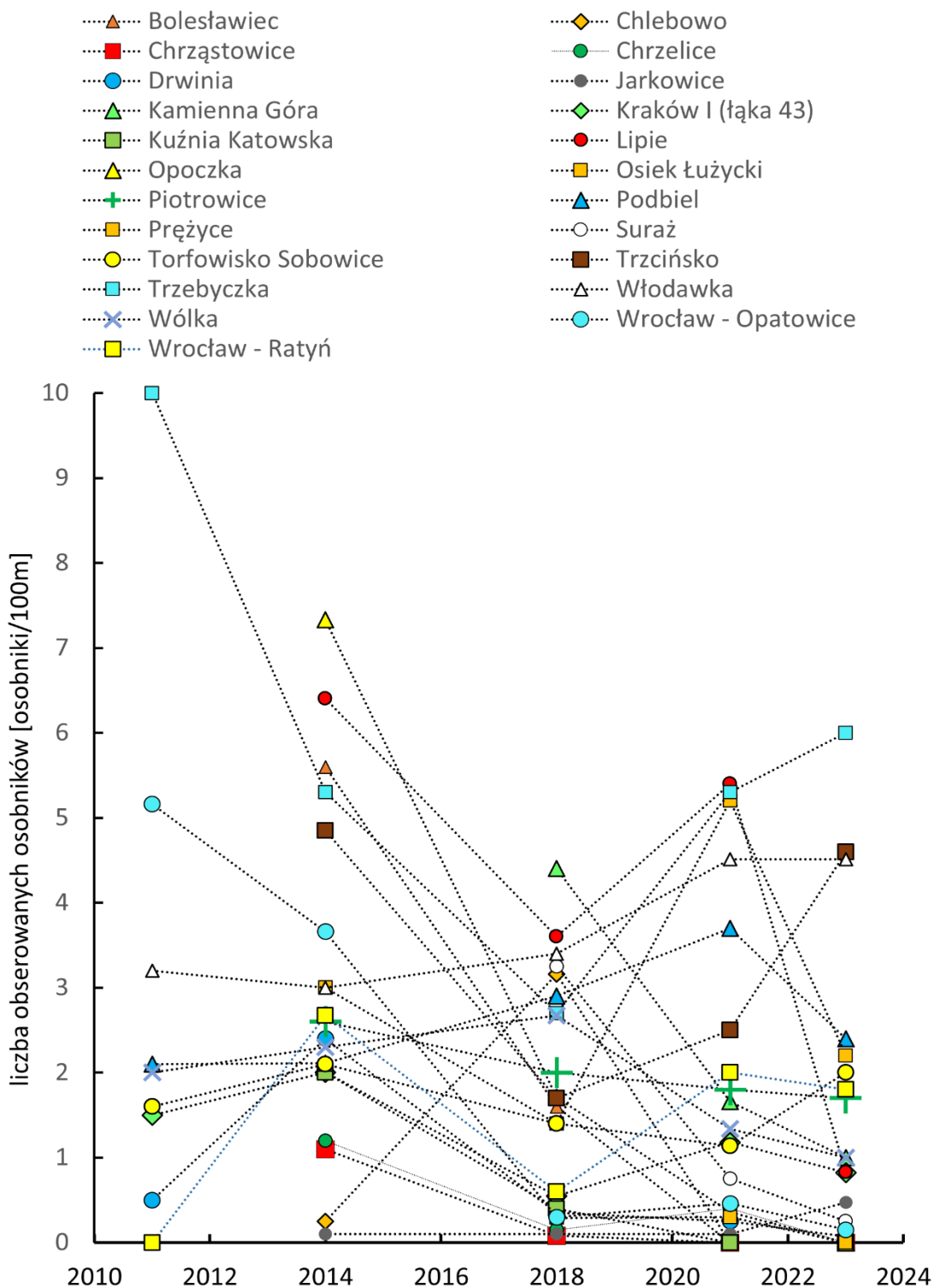
Ocena stanu populacji gatunku w regionie kontynentalnym: U2

Tab. 4. Zestawienie ocen wskaźników stanu populacji.

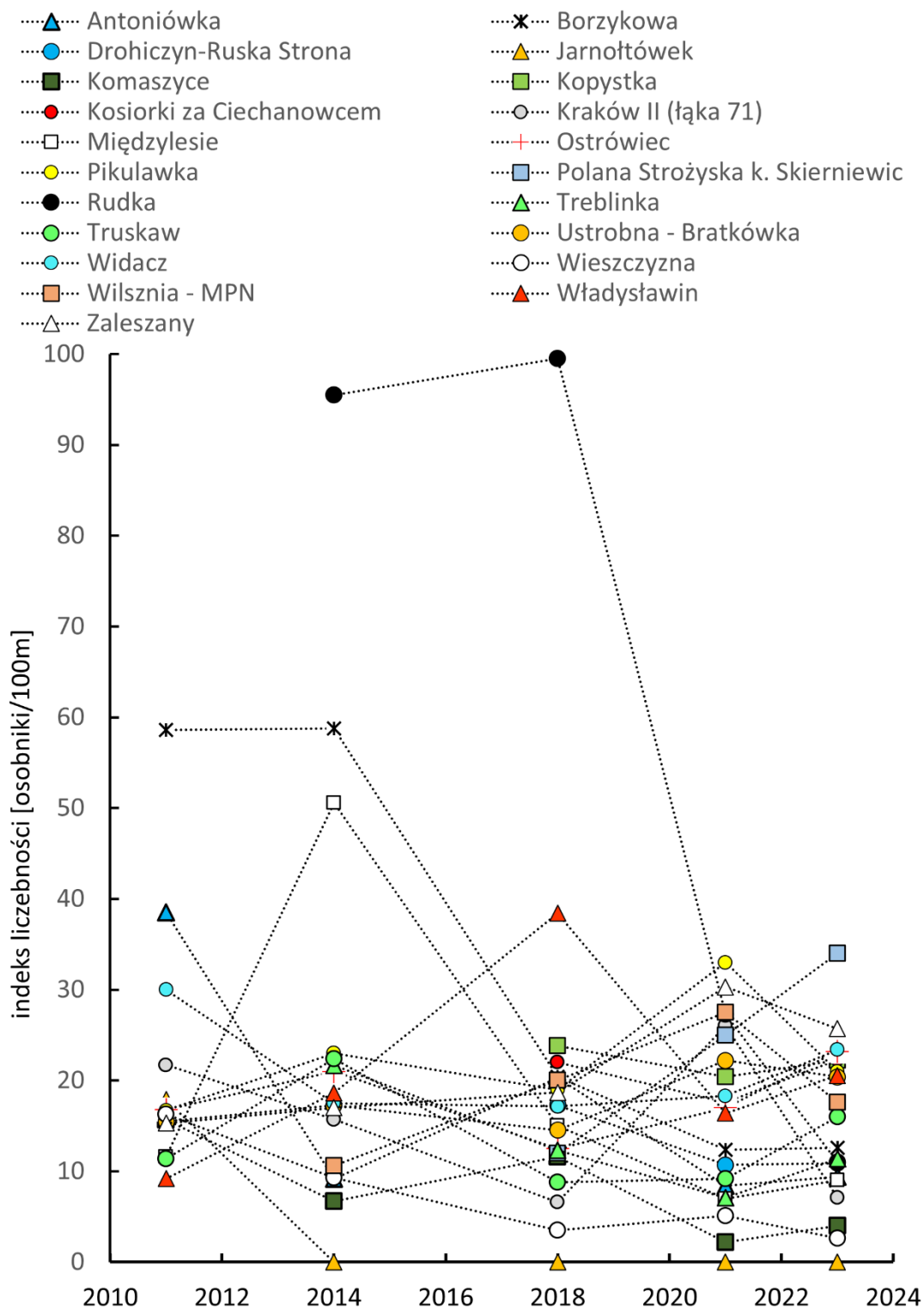
Wskaźnik	Liczba stanowisk z oceną			
	FV	U1	U2	XX
indeks liczebności	10	9	35	0
izolacja	25	19	9	1
liczba obserwowanych osobników	8	16	30	0



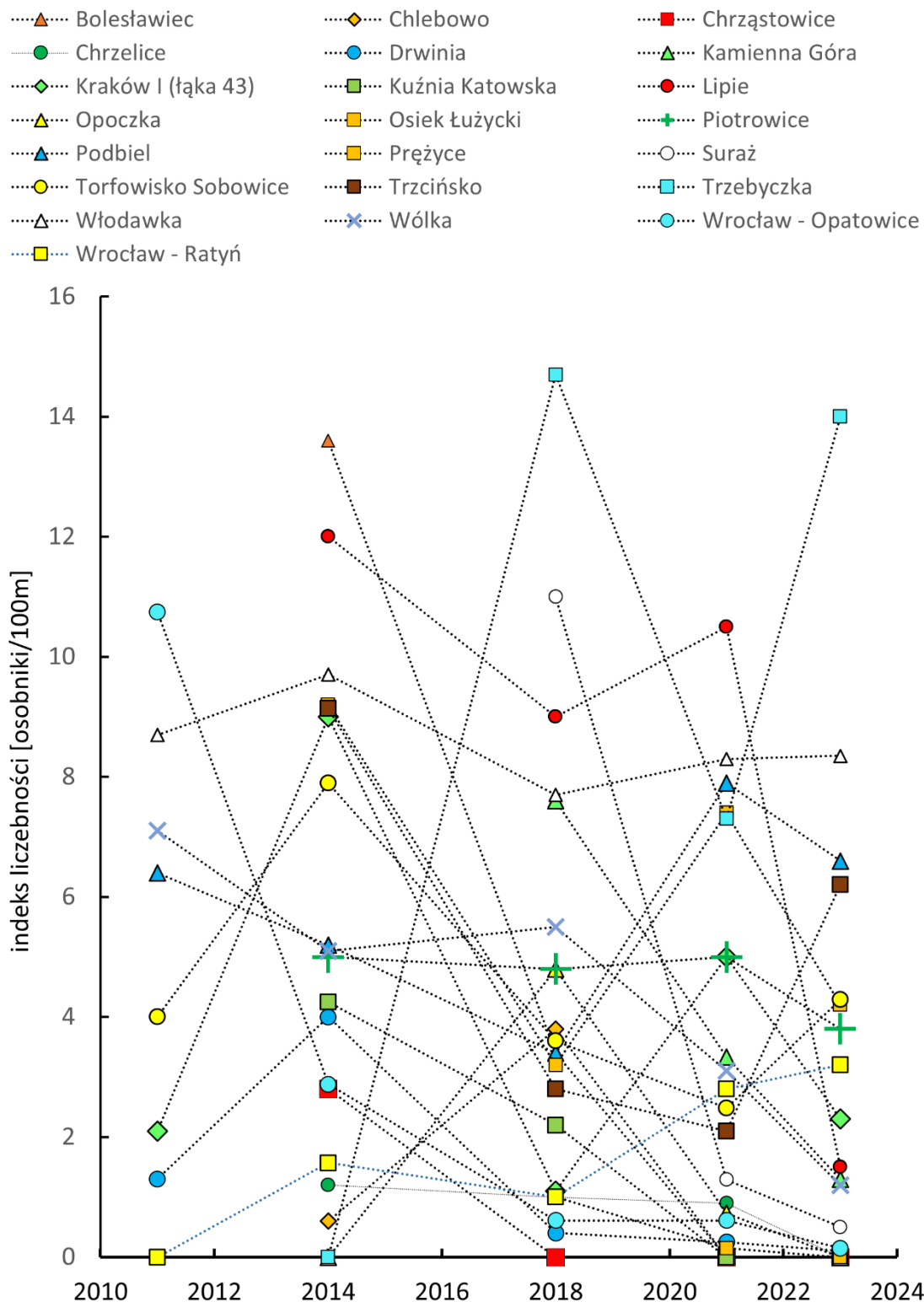
Ryc. 4. Zmiany wartości wskaźnika stanu populacji: „liczba obserwowanych osobników” dla gatunku modraszek telejus na monitorowanych stanowiskach w regionie biogeograficznym kontynentalnym w poszczególnych latach badań. Wykres prezentuje stanowiska, na których odnotowano większe liczebności gatunku.



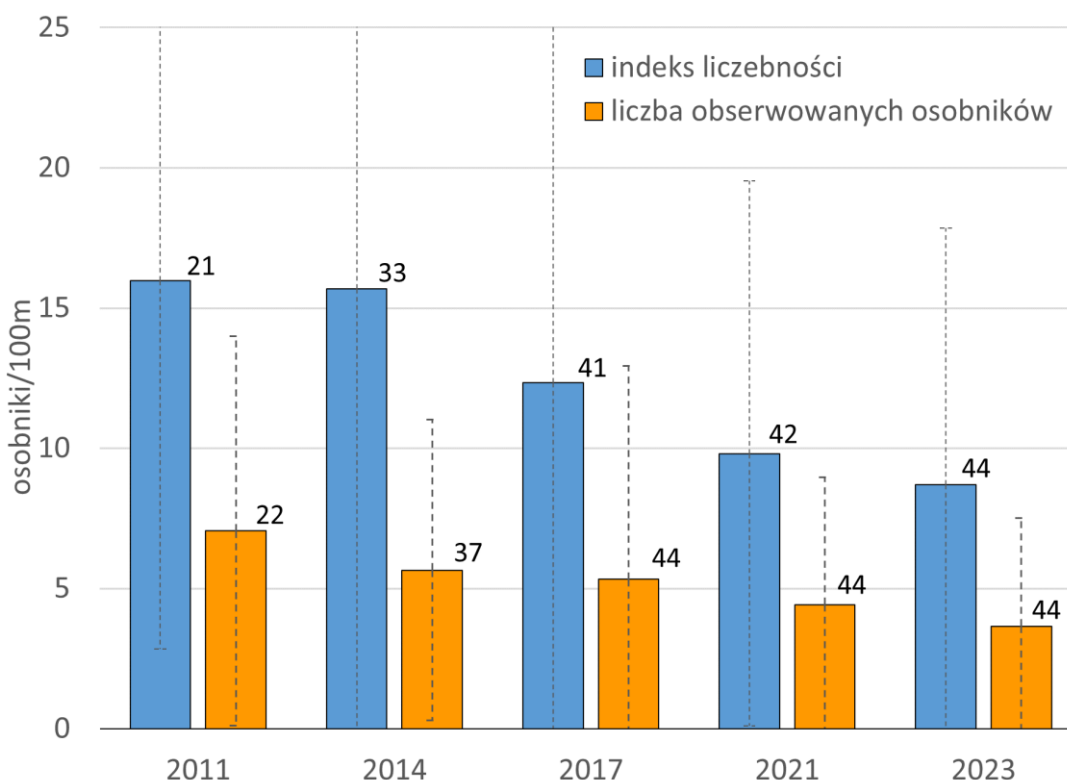
Ryc. 5. Zmiany wartości wskaźnika stanu populacji: „liczba obserwowanych osobników” dla gatunku modraszek telejus na monitorowanych stanowiskach w regionie biogeograficznym kontynentalnym w poszczególnych latach badań. Wykres prezentuje stanowiska, na których wartości wskaźnika w żadnym roku nie przekroczyły 10 osobników/100 m.



Ryc. 6. Zmiany wartości wskaźnika stanu populacji „indeks liczebności” dla gatunku modraszek telejus na monitorowanych stanowiskach w regionie biogeograficznym kontynentalnym w poszczególnych latach badań. Wykres prezentuje stanowiska, na których odnotowano większe liczebności gatunku.



Ryc. 7. Zmiany wartości wskaźnika stanu populacji „indeks liczebności” dla gatunku modraszek telejus na monitorowanych stanowiskach w regionie biogeograficznym kontynentalnym w poszczególnych latach badań. Wykres prezentuje stanowiska, na których wartości wskaźnika w żadnym roku nie przekroczyły 15 osobników/100 m.



Ryc. 8. Zmiany średnich wartości (wraz z odchyleniami standardowymi) dwóch wskaźników populacyjnych modraszka telejusa na monitorowanych stanowiskach w regionie biogeograficznym kontynentalnym w poszczególnych latach badań. Wartości nad słupkami oznaczają liczbę analizowanych stanowisk w danym roku (nie wszystkie monitorowane stanowiska zostały uwzględnione w analizie).

Ocena stanu parametru siedlisko

Spośród 54 badanych stanowisk, 19 otrzymało ocenę siedliska właściwą (FV); stanowiska te rozmieszczone były głównie w całej południowej części zasięgu. Oceny niezadowolające (U1) dotyczą 22 stanowisk położonych głównie we wschodniej, centralnej i południowo-wschodniej części zasięgu. Stanowiska z ocenami złymi (U2) są rozmieszczone w całym zasięgu występowania gatunku w regionie. Najbardziej ocenianymi wskaźnikami były: „dostępność mrówek gospodarzy” (badano tylko 31% stanowisk), „dostępność roślin żywicielskich” i „zarastanie ekspansywnymi bylinami”, i to one decydowały o ocenach stanu siedliska. Na kilku stanowiskach zmniejszyła się powierzchnia siedliska (zaorywanie łąk, będących chronionymi siedliskami przyrodniczymi!), ale generalnie ten wskaźnik oceniany był najlepiej spośród wskaźników siedliskowych (tab. 5). W stosunku do poprzedniego badania nie nastąpiły istotne zmiany w stanie siedlisk na badanych stanowiskach; udział ocen FV, U1 i U2 jest podobny, przy tym trzeba podkreślić, że w 2023 r. badano 9 nowych stanowisk.

COPYRIGHT © GIOŚ

PRACA ZLECONA PRZEZ GŁÓWNY INSPEKTORAT OCHRONY ŚRODOWISKA

SFINANSOWANO ZE ŚRODKÓW NARODOWEGO FUNDUSZU OCHRONY ŚRODOWISKA I GOSPODARKI WODNEJ

Na przestrzeni wszystkich lat monitoringu tego gatunku widoczny jest niewielki spadek udziału ocen FV i pewien wzrost udziału ocen U2, przy czym w ostatnich 3 sezonach badań udział ocen złych jest dość stabilny. Udział ocen U1 utrzymuje się na zbliżonym poziomie, mimo wahań. Warto zaznaczyć, że na oceny stanu siedliska w 2018 r. wpłynęła susza hydrologiczna w wielu rejonach kraju.

W oparciu o wyniki monitoringu w 2023 r. stan siedlisk modraszka telejusa w regionie biogeograficznym kontynentalnym należałoby określić jako niezadowolający (U1).

Ocena stanu siedliska w regionie kontynentalnym: U1

Tab. 5. Zestawienie ocen wskaźników stanu siedliska.

Wskaźnik	Liczba stanowisk z oceną			
	FV	U1	U2	XX
dostępność mrówek gospodarzy	9	8	0	37
dostępność roślin żywicielskich	28	17	9	0
powierzchnia	46	5	3	0
zarastanie ekspansywnymi bylinami	32	13	9	0
zarastanie przez drzewa i krzewy	41	13	0	0

Ocena stanu parametru perspektywy ochrony

Perspektywy ochrony zostały ocenione bardziej pesymistycznie niż stan siedlisk, natomiast bardziej optymistycznie niż stan populacji, zwłaszcza jeśli chodzi o udział ocen właściwych względem ocen złych (ryc. 3). Piętnaście (ok. 28%) spośród 54 badanych stanowisk otrzymało ocenę właściwą – FV. Oceny U1 otrzymało 18 stanowisk (1/3), rozproszonych w całym zasięgu gatunku w regionie, a oceny U2 - 19 stanowisk (35%), rozmieszczonych głównie w zachodniej i południowo-zachodniej jego części. Najistotniejsze zagrożenia, które wpływają na ocenę perspektyw, wiążą się z zaniechaniem/brakiem koszenia i sukcesją roślinną – zarastaniem siedlisk. Niebezpieczne dla gatunku mogą też być ewentualne zmiany sposobu użytkowania terenu, intensyfikacja koszenia i/lub wypasu oraz koszenie w nieodpowiednim czasie.

W porównaniu z poprzednim badaniem w 2021 r. perspektywy ochrony modraszka telejusa zostały aktualnie ocenione dość podobnie, przy czym wzrósł nieco udział ocen złych kosztem ocen niezadowolających.

W oparciu o wyniki monitoringu w 2023 r. perspektywy ochrony modraszka telejusa w regionie biogeograficznym kontynentalnym należałoby określić jako niezadowolające (U1), podobnie jak stan siedlisk.

Ocena perspektyw ochrony gatunku w regionie kontynentalnym: U1

Ogólna ocena stanu ochrony gatunku

Generalnie stan ochrony modraszka telejusa na badanych stanowiskach oceniono dosyć nisko, na co największy wpływ miały niskie oceny stanu populacji (ryc. 3). Tylko cztery stanowiska (7,5% badanych) otrzymały ocenę FV (2 w województwie podkarpackim i po 1 w woj. lubelskim i śląskim). Dominują oceny niewłaściwe: niezadowolające (U1) na 14 stanowiskach (25,9%) oraz oceny złe (U2) na 36 stanowiskach (66,6%). Stanowiska z ocenami U1 rozmieszczone są w całej wschodniej części zasięgu, a U2 zdecydowanie dominują w całej jego zachodniej części. W stosunku do poprzedniego badania wzrósł o ok. 4% udział ocen złych i o ok. 3% udział ocen właściwych. Na 40 stanowiskach badanych powtórnie nie nastąpiły zmiany w ocenie ogólnej. W skali wieloletniej od pierwszych badań w latach 2011 i 2014 widać wyraźnie pogarszanie się stanu ochrony gatunku (ryc. 3).

W oparciu o wyniki monitoringu stan ochrony gatunku w regionie biogeograficznym kontynentalnym należy ocenić jako zły (U2). Brak publikowanych ostatnio danych, rzucających nowe światło na sytuację gatunku w regionie kontynentalnym.

Ogólna ocena stanu ochrony gatunku w regionie kontynentalnym: U2

Kierunek zmian: pogorszenie stanu ochrony

2. Oddziaływania i zagrożenia wykazywane na stanowiskach

Stwierdzone oddziaływania

Największą grupę oddziaływań stanowiły te związane z użytkowaniem kośnym łąk będących siedliskiem modraszka telejusa; miały one zróżnicowane natężenie. W większości przypadków był to wpływ negatywny, a wyłącznie negatywny w przypadku intensywnego koszenia. Koszenie może powodować bezpośrednią śmiertelność gąsienic i/albo redukcję dostępu do bazy roślin żywicielskich/nektarodajnych. Z kolei nieintensywne koszenie miało mieć według ekspertów wpływ przeważnie pozytywny. W przypadku 23 stanowisk wskazywano na zachodzące procesy sukcesji, czyli postępujące zarastanie siedlisk przez drzewa i krzewy oraz ekspansję bylin, w tym zarówno nierodzimych gatunków, wskazywanych w przypadku 15 stanowisk oraz gatunków rodzimych, w przypadku 13 stanowisk. Miało to niewątpliwie związek z zaniechaniem/brakiem koszenia. Natężenie tych procesów w większości przypadków określono jako słabe, co wynika z tego, że jest to często proces stopniowy, w odróżnieniu od użytkowania, którego efekt może być natychmiastowy. Zaniechanie koszenia jest w perspektywie długoterminowej zawsze oddziaływaniem negatywnym,

choć w krótkim terminie może przynieść znaczącą poprawę, szczególnie w przypadku powierzchni wcześniej intensywniej użytkowanych. W porównaniu z badaniem w 2021 r. struktura oddziaływań nie uległa istotnym zmianom, a oddziaływania związane z intensyfikacją użytkowania lub też sukcesją wydają się nie przybierać na sile.

Przewidywane zagrożenia

Najczęściej wymienianym zagrożeniem okazała się ewolucja biocenotyczna – zarastanie siedlisk – w przypadku 24 stanowisk oraz zaniechanie/brak koszenia – 22 stanowiska. Druga grupa zagrożeń dotyczyła ewentualnej zmiany sposobu użytkowania terenu, intensyfikacji koszenia/wypasu, koszenia w nieodpowiednim czasie czy pozostawianie nieskoszonego siana na powierzchni; dotyczyły one 32 stanowisk. W przypadku 24 stanowisk jako istotne zagrożenie wskazywano problematyczne gatunki rodzime oraz nierodzące gatunki zaborcze. Susze i zmniejszenie opadów wskazano jako zagrożenie dla 24 stanowisk. Najistotniejsze zagrożenia, wykazywane w poprzednim etapie prac, pokrywają się z podawanymi obecnie (zarastanie siedlisk na skutek braku użytkowania lub nieodpowiednie użytkowanie). Skala zagrożeń obiema grupami czynników oraz nierodzimiymi gatunkami zaborczymi (inwazyjnymi) wydaje się przybierać na sile.

3. Stosowane i zalecane działania ochronne

W raportach z monitoringu prowadzonego w 2023 r. eksperci lokalni nie wymieniają żadnych aktualnie wykonywanych zabiegów, prowadzonych pod kątem ochrony modraszka telejusa. Zwykle zwracają uwagę na brak działań ochronnych lub też wręcz działania (koszenie) niezgodne z potrzebami gatunku. Jest to bardzo niepokojące, biorąc pod uwagę, że ponad 30 spośród 54 monitorowanych stanowisk znajduje się na terenie obszarów Natura 2000, w których modraszek telejus jest przedmiotem ochrony. W związku z tym można przypuszczać, że stosowane plany zadań ochronnych nie są adekwatne do potrzeb lub też nie zostały właściwie wdrożone.

Najczęstszym zaleceniem ochronnym dotyczącym 2/3 stanowisk jest wprowadzenie lub dostosowanie użytkowania do potrzeb gatunku, a więc powinno to być ekstensywne, mozaikowe i najlepiej późne koszenie, alternatywnie – ekstensywny wypas. W przypadku pozostałych stanowisk nie ma propozycji bądź też uznaje się, że nie ma takiej potrzeby. Ekspertki zwracają też uwagę na trudności ochrony na gruntach prywatnych i sugerują konieczność przekonania właścicieli do przystąpienia do stosownego programu rolno-środowiskowego (dotyczy to np. stanowisk Kamienna Góra czy Jarkowice). Pojawiają się też głosy, że z zaleceń wpisywanych w kolejnych sprawozdaniach z monitoringu praktycznie nic nie wynika w kontekście ochrony gatunku.

Piśmiennictwo

1. Sielezniew M. 2012. Modraszek telejus *Phengaris (Maculinea) teleius* (Bergstrasser, 1779). W: Makomaska-Juchiewicz M., Baran P. (red.). Monitoring gatunków zwierząt. Przewodnik metodyczny. Część III. GIOŚ, Warszawa: 199-218.
2. Świerkosz K., Malkiewicz A. 2012. Modraszki k. Opczki. Specjalny Obszar Ochrony Natura 2000 PLH020094, str.:194-196. W: Obszary Natura 2000 na Dolnym Śląsku. Świerkosz K., Zając K., Liberacka H., Łysiak M. (red.), RDOŚ we Wrocławiu, Wrocław, 331 str.