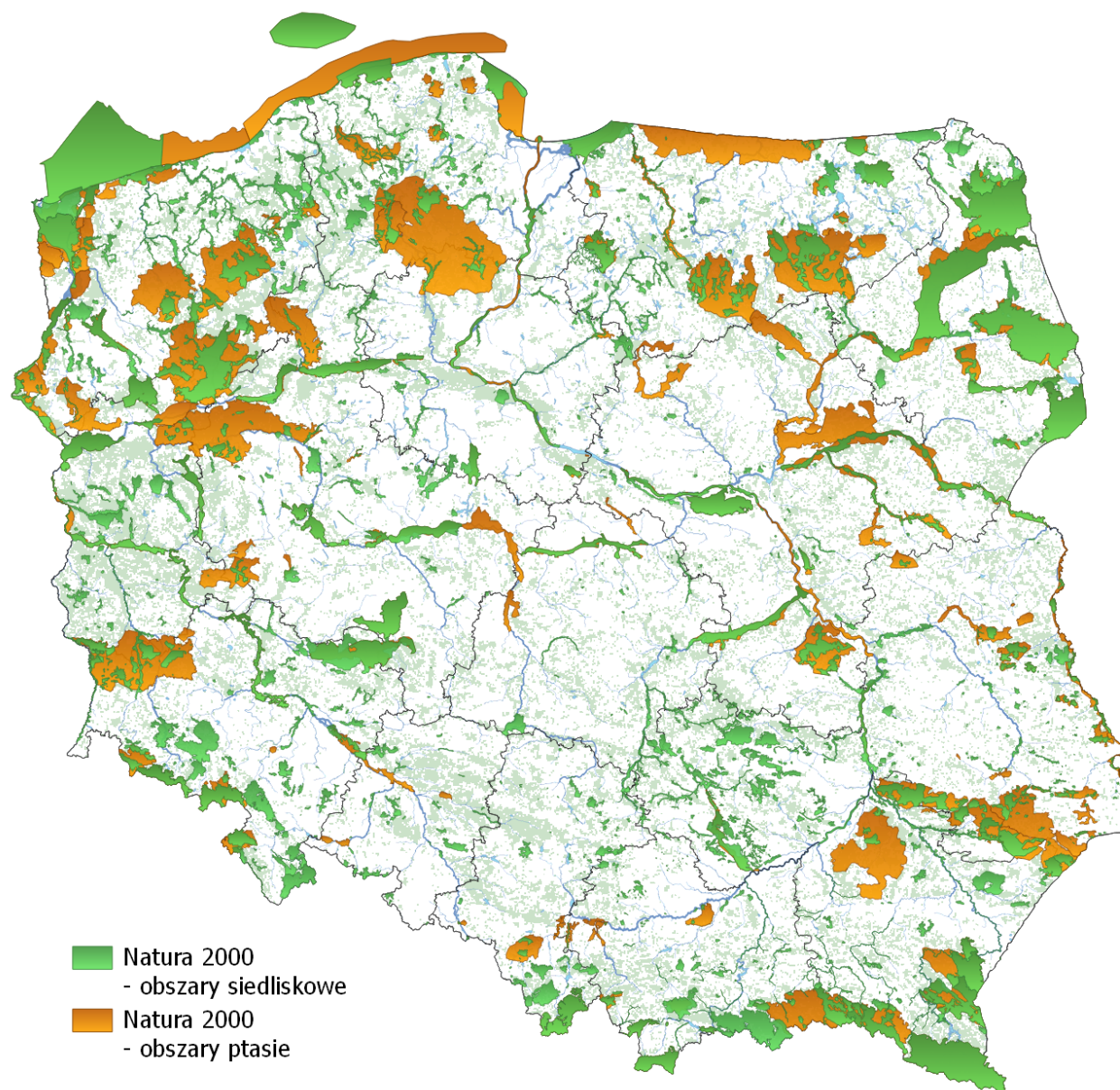


Informacje ogólne

Dyrektywa Rady 92/43/EWG z dnia 21 maja 1992 r. w sprawie ochrony siedlisk przyrodniczych oraz dzikiej fauny i flory, zwana dyrektywą siedliskową jest aktem wspólnotowym, którego celem jest ochrona gatunków roślin, zwierząt (innych niż ptaki) oraz siedlisk przyrodniczych będących przedmiotem zainteresowania Wspólnoty Europejskiej. Dyrektywa siedliskowa wraz z tzw. dyrektywą ptasią (*Dyrektywa Parlamentu Europejskiego i Rady 2009/147/WE z 30 listopada 2009 r. w sprawie ochrony dzikiego ptactwa*), której celem jest ochrona wszystkich gatunków ptaków naturalnie występujących w stanie dzikim w Unii Europejskiej (UE) stanowią podstawę europejskiego systemu ochrony przyrody Natura 2000.

Obszary Natura 2000

Polska, wstępując do UE, zobowiązała się do wyznaczenia na swoim terytorium sieci Natura 2000 oraz do objęcia ochroną krajowych populacji gatunków zwierząt i roślin oraz siedlisk przyrodniczych, ważnych w skali europejskiej. Przepisy unijne stanowiące podstawę dla tworzenia sieci Natura 2000 zostały wprowadzone do polskiego prawa wraz z wejściem w życie Ustawy z dnia 16 kwietnia 2004 r. o ochronie przyrody. W ramach programu Natura 2000 wyznacza się obszary specjalnej ochrony ptaków (na podstawie zapisów dyrektywy ptasiej) oraz specjalne obszary ochrony siedlisk (na podstawie zapisów dyrektywy siedliskowej). Aby dany obszar mógł zostać objęty ochroną w ramach sieci Natura 2000, w jego obrębie muszą występować gatunki lub siedliska wymienione w załącznikach do ww. dyrektyw lub w przypadku obszarów „ptasich” gatunki ptaków wędrownych (niewymienione w załączniku) wykorzystujące dany obszar jako miejsce postoju w czasie wędrówek lub jako zimowisko.



Rysunek 1. Rozmieszczenie obszarów Natura 2000 w Polsce

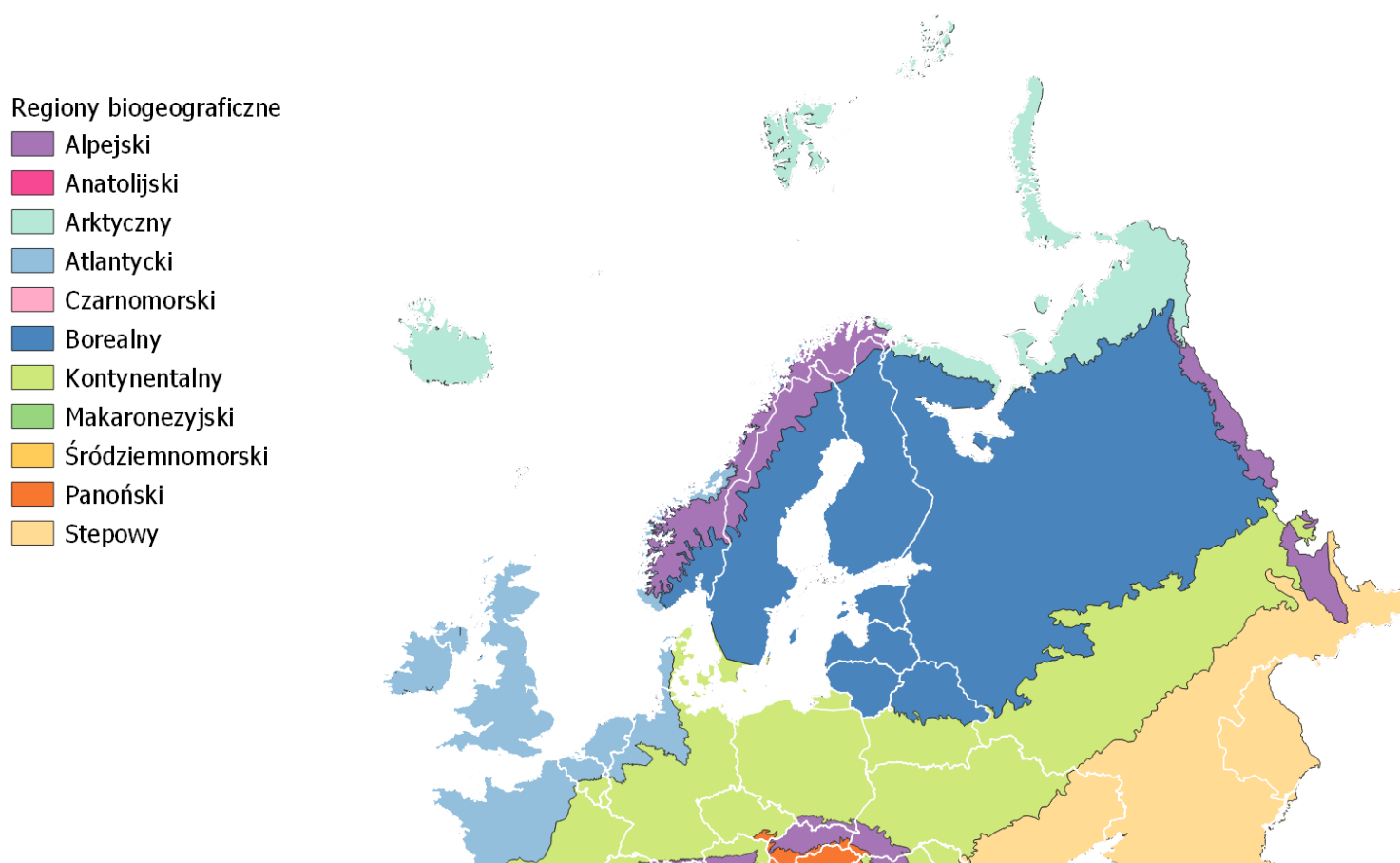
Generalna Dyrekcja Ochrony Środowiska udostępnia na stronie www.geoserwis.gdos.gov.pl granice obszarów Natura 2000 oraz pozostałych form ochrony przyrody.

Załączniki dyrektywy siedliskowej

Dyrektywa siedliskowa zawiera sześć załączników. W I i II załączniku dyrektywy wymienione są siedliska i gatunki roślin i zwierząt (innych niż ptaki), których ochrona wymaga wyznaczenia specjalnych obszarów ochrony Natura 2000. W obu załącznikach gwiazdką * oznaczono typy siedlisk i gatunki o znaczeniu priorytetowym. Za priorytetowe uznaje się te gatunki i siedliska, które występują na terytorium Unii Europejskiej i są zagrożone zanikiem. W odniesieniu do nich Wspólnota ponosi szczególną odpowiedzialność z powodu wielkości ich naturalnego zasięgu mieszczącego się w obrębie terytorium państw członkowskich. Załącznik III przedstawia kryteria wyboru terenów kwalifikujących się do określenia jako tereny mające znaczenie dla Wspólnoty i wyznaczenia jako specjalne obszary ochrony. Gatunki roślin i zwierząt wymienione w załączniku IV wymagają ochrony ścisłej, natomiast te wymienione w załączniku V mogą być pozyskiwane ze stanu dzikiego, jednak ich pozyskanie powinno być prowadzone pod kontrolą. W ostatnim, VI załączniku wymienione są zabronione metody i środki chwytania, zabijania i transportu zwierząt. Listy z gatunkami zwierząt i roślin oraz z typami siedlisk przyrodniczych w swojej oryginalnej formie obejmowały te siedliska przyrodnicze i gatunki, które były uważane za rzadkie czy zagrożone w krajach tworzących pierwszą dwunastkę państw UE. W ramach procesu akcesyjnego załączniki dyrektywy siedliskowej były uzupełniane o siedliska i gatunki ważne z punktu widzenia ochrony przyrody kolejnych państw wstępujących do UE.

Obowiązek sprawozdawczy

Przyjęcie dyrektywy siedliskowej nałożyło również na kraje członkowskie obowiązek składania sprawozdania z wdrażania postanowień tejże dyrektywy, w tym do składania raportów dotyczących stanu ochrony siedlisk przyrodniczych i gatunków roślin i zwierząt wymienionych w jej załącznikach do Komisji Europejskiej (KE) co 6 lat. Dotychczas na podstawie art. 17 dyrektywy siedliskowej Polska złożyła trzy sprawozdania do KE: w 2007, 2013 i 2019 roku. W pierwszym sprawozdaniu, złożonym w 2007 roku (za okres 2001-2006), ocena stanu ochrony siedlisk przyrodniczych i gatunków, przeprowadzona na potrzeby tego sprawozdania, miała z założenia opierać się na dostępnej wiedzy, ponieważ w wielu krajach członkowskich nie było wówczas zorganizowanego systemu monitoringu. Sprawozdanie z roku 2007 stanowi więc punkt wyjścia dla oceny skuteczności stosowanej ochrony, w tym zabiegów ochrony czynnej i ich wpływu na stan siedlisk przyrodniczych i gatunków. W raporcie tym wykorzystano wyniki monitoringu wykonanego w ramach Państwowego Monitoringu Środowiska w roku 2006. W roku 2013 zostało opracowane drugie sprawozdanie, za lata 2007-2012. Wykorzystano w nim wyniki pierwszej serii prac monitoringu przyrodniczego dla części gatunków i siedlisk przyrodniczych, wykonywanego w ramach Państwowego Monitoringu Środowiska w latach 2007-2011. W roku 2019 zostało opracowane kolejne sprawozdanie, obejmujące lata 2013-2018, w którym wykorzystano wyniki monitoringu gatunków i siedlisk przyrodniczych, monitoringu gatunków i siedlisk morskich, a także pilotażowego monitoringu wilka i rysia, jak również informacje przekazane przez Generalną Dyрекcję Ochrony Środowiska dotyczące siedlisk i gatunków oraz prowadzonych działań ochronnych w obszarach Natura 2000. Kolejne sprawozdanie do KE wraz z raportami dotyczącymi stanu ochrony siedlisk przyrodniczych i gatunków roślin i zwierząt zostanie złożone w 2025 roku i będzie obejmowało lata 2019-2024.





Rysunek 2. Mapa regionów biogeograficznych

Stan ochrony

W raportach składanych do KE stan ochrony siedliska lub gatunku określany jest na poziomie regionu biogeograficznego. W Polsce wyróżnia się: region alpejski (obejmujący Karpaty wraz z Pogórzem – ok. 4% powierzchni lądowej Polski), region kontynentalny (obejmujący pozostałą część lądową terytorium kraju), a także obszar morski Morza Bałtyckiego (w zasięgu wód terytorialnych Polski). Przez „stan ochrony” siedliska przyrodniczego lub gatunku rozumiana jest jego ogólna kondycja w regionie biogeograficznym. Podstawą wniosku są informacje o zasięgu występowania, powierzchni, jakości oraz strukturze siedlisk przyrodniczych, a w przypadku gatunków informacje o zasięgu występowania, populacji oraz siedlisku gatunku. Ponadto zarówno dla siedlisk przyrodniczych, jak i gatunków ocenia się również perspektywy utrzymania dobrego stanu lub poprawy stanu niewłaściwego w obliczu istniejących i prognozowanych oddziaływań (naturalnych lub antropogenicznych) oraz stosowanych działań ochronnych. Wyniki raportów składanych do KE służą ocenie skuteczności stosowanych przez kraje UE działań ochronnych oraz ocenie stanu ochrony siedliska lub gatunku w skali danego kraju i UE. Mają one więc istotne znaczenie dla ochrony przyrody, wskazując priorytety w zakresie działań ochronnych, badań inwentaryzacyjnych i monitoringowych.

Monitoring

Na podstawie art. 11 dyrektywy siedliskowej państwa członkowskie zobowiązane są do nadzorowania – inaczej monitorowania – stanu ochrony siedlisk przyrodniczych i gatunków, ze szczególnym uwzględnieniem typów siedlisk przyrodniczych i gatunków o znaczeniu priorytetowym. Dyrektywa siedliskowa nie narzuca sposobów nadzoru ani metod monitoringu, pozostawiając w tym względzie wybór państwom członkowskim. Wobec tego każdy kraj ma indywidualnie opracowaną metodykę monitoringu. W Polsce metodyka została dostosowana do potrzeb sprawozdawczości wymaganej przez dyrektywę siedliskową, dzięki czemu wyniki monitoringu zebrane na poziomie pojedynczych stanowisk badawczych pozwalają na ocenę stanu ochrony gatunku bądź siedliska na poziomie regionów biogeograficznych.