



# 3140 Twardowodne oligo- i mezotroficzne zbiorniki z podwodnymi łąkami ramienic

## Podstawowe informacje

**Grupa:** siedliska wodne i nadwodne

**Lata monitoringu:** 2013-2014, 2017, 2024-2025

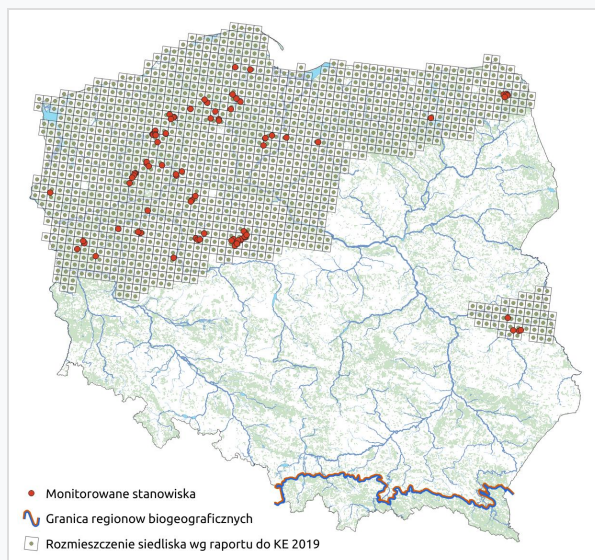
**Liczba stanowisk:** region kontynentalny: 86; region alpejski: 0

**Termin monitoringu:** od końca czerwca do końca sierpnia

**Opis siedliska:**

Siedlisko 3140 to twardowodne, oligo- i mezotroficzne zbiorniki wodne, w których występują gatunki makroskopowych glonów z rodziny *Charetea*, tzw. ramienic, tworzących podwodne asocjacje w formie łąk ramienicowych (tzw. jeziora ramienicowe). Kryterium wydzielenia siedliska 3140 jest obecność fitocenozy gatunków ramienic, które w zależności od zasobności wody w składniki pokarmowe i wapń mogą mieć zróżnicowany skład taksonomiczny i udział ilościowy. Jeziora ramienicowe charakteryzują się zazwyczaj dużą przezroczystością wód oraz jej szmaragdowozieloną barwą, co wynika z niskiej lub umiarkowanej zasobności w składniki pokarmowe i znacznej ilości jonów wapnia. Zasięg występowania siedliska obejmuje region kontynentalny i w kraju ograniczony jest do terenów ostatniego zlodowacenia, czyli do obszarów północnej i centralnej Polski.

## Lokalizacja stanowisk



## Ocena stanu ochrony

### Raporty do KE

- **2007:** FV (CON)
- **2013:** U2 (CON)
- **2019:** U2 (CON)

## Szybki dostęp

- [Metodyka monitoringu \(PDF, do 10MB\)](#)
- [Wyniki monitoringu 2013-2014 \(PDF, do 10MB\)](#)
- [Wyniki monitoringu 2017 \(PDF, do 10MB\)](#)

## Typowe gatunki roślin

Krynicznicza tępa *Nitellopsis obtusa*

Krynicznik ćmy *Nitella opaca*

Krynicznik giętki *Nitella flexilis*

Krynicznik kolczasty *Nitella mucronata*

Krynicznik obskubany *Nitella syncarpa*

Krynicznik smukły *Nitella gracilis*

Lychnotamnus brodaty *Lychnothamnus barbatus*

Ramienica delikatna *Chara virgata*

Ramienica grzywiasta *Chara filiformis*

Ramienica kolczasta *Chara intermedia*

Ramienica kosmata *Chara hispida*

Ramienica krucha *Chara globularis*

Ramienica omszona *Chara tomentosa*

Ramienica pospolita *Chara vulgaris*

Ramienica przeciwstawna *Chara contraria*

Ramienica szorstka *Chara aspera*

Ramienica wielokolczasta *Chara polyacantha*

Ramienica zwyczajna *Chara rudis*

Rozsocha skupiona *Tolypella glomerata*